



3. Oktober 2017

TSX: ASND

[www.ascendantresources.com](http://www.ascendantresources.com)

**KONTINUIERLICHE HOCHGRADIGE ABSCHNITTE BEI LAUFENDEN BOHRUNGEN BESTÄTIGEN  
THEORIE VON ASCENDANT RESOURCES HINSICHTLICH HÖHERER POTENZIELLER  
ABBAUGEHALTE UND TONNAGEN BEI EL MOCHITO**

- ZnÄq-Gehalte konstant über aktuellem Abbaugehalt

**Wichtige Höhepunkte\*: (wahre und scheinbare Mächtigkeiten):**

**Ergänzungsbohrlöcher**

- Bohrloch 10875 – **5,5 m mit 45,5 % ZnÄq**, 5,2 % Zn, 2,7 % Pb, 2.297 g/t Ag und 0,98 % Cu
- Bohrloch 10887 – **23,4 m mit 7,7 % ZnÄq**, 6,5 % Zn, 1,0 % Pb, 24 g/t Ag und 0,04 % Cu
- Bohrloch 10904 – **12,2 m mit 12,6 % ZnÄq**, 6,6 % Zn, 5,6 % Pb, 81 g/t Ag und 0,1 % Cu

**Ausfallbohrlöcher**

- Bohrloch 10884 – **4,1 m mit 11,1 % ZnÄq**, 10,1 % Zn, 0,6 % Pb, 31 g/t Ag und 0,12 % Cu
- Bohrloch 10880 – **5,1 m mit 7,6 % ZnÄq**, 3,1 % Zn, 2,5 % Pb, 149 g/t Ag und 0,55 % Cu
- Bohrloch 10870 – **4,1 m mit 12,0 % ZnÄq**, 10,0 % Zn, 1,9 % Pb, 95 g/t Ag und 0,17 % Cu

\* Zinkäquivalent ist der Zinkgehalt, einschließlich der Blei- und Silbergehalte („Zinkäquivalent“), in Bezug auf Zink unter Anwendung bestimmter Metallpreise, zahlbaren Metalls und der angenommenen Gewinnungsraten bei der Verarbeitung. Preise: 1,13 \$/lb Zn, 1,00 \$/lb Pb, 18,00 \$/oz Ag. Zahlbares Metall: 85 % Zn, 95 % Pb, 69 % Ag. Gewinnungsraten bei der Verarbeitung: 89 % Zn, 74 % Pb, 79 % Ag. Kupfergehalte sind zurzeit vom Zinkäquivalent ausgenommen. Die wahren/scheinbaren Mächtigkeiten entnehmen Sie bitte den Tabellen.

**Toronto (Ontario). Ascendant Resources Inc.** (TSX: ASND, OTCQX: ASDRF, FRA: 2D9) („Ascendant“ oder das „Unternehmen“ – <https://www.youtube.com/watch?v=34gl7FZBBhA&t=18s>) freut sich, die Ergebnisse von weiteren 49 Diamantbohrlöchern auf insgesamt 6.170 Metern (561 Proben) im Rahmen seines laufenden Untertage-Explorations- und -Ressourcendefinierungs-Bohrprogramms bei seiner Mine El Mochito in Honduras bekannt zu geben.

Diese Ergebnisse stimmen Ascendant zuversichtlich, dass nach einer längeren Zeit mit nur geringfügigen Explorationsarbeiten bei El Mochito nun die Möglichkeit besteht, die Höchstgehalte bei den Abbaubetrieben erheblich zu steigern und kurzfristig zu planen.

Das Unternehmen hat bis dato die Ergebnisse von mehr als der Hälfte seines geplanten Programms auf 33.200 Metern (siehe Pressemitteilung vom 26. Juni 2017) erhalten, während in den kommenden Monaten weitere Bohrungen auf etwa 8.000 Metern durchgeführt werden. Das Unternehmen beabsichtigt, bis Frühling 2018 eine neue Mineralreserven- und -ressourcenerklärung gemäß *National Instrument 43-101* zu erstellen.

Die jüngsten Ergebnisse stammen von Ergänzungs- und Ausfallexplorationsbohrungen auf 4.168 bzw. 2.541 Metern, die nach wie vor die Erweiterungen von vier Erzkörpern anpeilen: Palmar Dyke, Santa Elena,

Victoria und Esperanza. Von 41 der 49 Bohrlöcher wurden bedeutsame Analyseergebnisse gemeldet, die in den nachfolgenden Tabellen zusammengefasst sind.

Der Erzkörper Esperanza wird an seinem westlichen Rand bereits abgebaut. Diese Bohrungen stellen eine zusätzliche Erweiterung in Richtung Osten mit ähnlichen Gehalten dar. Die anderen drei Erzkörper befinden sich in unmittelbarer Nähe bestehender Grubenbaue und könnten innerhalb von sechs bis zwölf Monaten zugänglich werden. Alle Erzkörper sind entlang des Streichens und in der Tiefe weiterhin offen. In Abbildung 1 unten sind die Standorte der Erzkörper im Verhältnis zu bestehenden Grubenbauen angegeben.

Chris Buncic, *President* und *CEO* von Ascendant, sagte: „Diese zweite Reihe von Bohrerergebnissen von unserem Bohrprogramm 2017 liegt weit über den aktuellen Abbauraten und verdeutlicht das unglaubliche Potenzial für eine zusätzliche hochgradige Zinkmineralisierung in unserem Konzessionsgebiet El Mochito. Ein Teil unserer Theorie im Zuge des Erwerbs von El Mochito war die großartige Möglichkeit, die Ressourcen und den Gehalt bei der Mine beträchtlich zu steigern, zumal über viele Jahre hinweg keine Explorationen durchgeführt wurden, und Ergebnisse wie diese untermauern diese Zuversicht.“

Er sagte außerdem: „Unser Bestreben, den Höchstgehalt des zur Mühle gelieferten Erzes zu steigern, wird dadurch unterstützt, dass mehrere der untersuchten Gebiete in den kommenden sechs bis zwölf Monaten in Produktion gebracht werden könnten. Außerdem freuen wir uns über das Potential der höheren Kupfergehalte, die wir vorgefunden haben, obgleich weitere Arbeiten erforderlich sind, um die wirtschaftliche Machbarkeit der Produktion eines Kupferkonzentrats zusätzlich zu unserer bestehenden Zink-, Blei- und Silberproduktion bewerten zu können.“

**Tabelle 1: Bedeutsame Analyseergebnisse**

Diamantbohrlochkategorie	DDH Nr.	Von (m)	Bis (m)	Intervall (m)	Wahre/scheinbare Mächtigkeit * (m)	Zn <sub>Aq</sub> (%)**	Zn (%)	Pb (%)	Ag (g/t)	Cu (%)	Bereich
Ergänzung	10860	22,9	23,9	1,1	1,0	7,1	1,0	1,8	279	0,67	Palmar Dyke
	und	182,6	186,6	4,0	3,6	9,3	3,7	3,4	170	0,11	Palmar Dyke
	und	206,0	207,6	1,5	1,4	19,9	7,3	9,5	287	0,04	Palmar Dyke
Ausfall	10865	18,9	21,8	2,9	2,6	8,7	1,9	2,9	266	0,36	Palmar Dyke
	und	156,4	158,5	2,1	1,9	22,7	12,8	8,6	174	0,03	Palmar Dyke
Ergänzung	10867	174,0	182,6	8,5	7,7	10,0	6,5	2,9	69	0,14	Palmar Dyke
	einschließlich	174,0	178,3	4,3	3,8	8,5	5,7	2,3	53	0,12	Palmar Dyke
	einschließlich	178,3	182,6	4,3	3,8	11,5	7,3	3,4	85	0,17	Palmar Dyke
Ergänzung	10869	18,3	20,3	1,9	1,7	5,9	2,0	2,2	121	0,33	Palmar Dyke
Ergänzung	10871	194,8	199,6	4,9	4,4	6,0	3,8	1,6	55	0,15	Palmar Dyke
	einschließlich	194,8	196,6	1,8	1,6	10,2	7,0	2,4	74	0,22	Palmar Dyke
	einschließlich	196,6	199,6	3,0	2,7	3,5	1,8	1,2	43	0,10	Palmar Dyke
Ergänzung	10873	190,2	195,1	4,9	4,4	18,2	9,5	6,7	190	0,09	Palmar Dyke
	einschließlich	190,2	192,0	1,8	1,6	8,7	5,3	2,0	102,0	0,1	Palmar Dyke
	einschließlich	192,0	195,1	3,0	2,7	23,9	12,1	9,5	244	0,07	Palmar Dyke
Ausfall	10874	Keine bedeutsamen Abschnitte									Palmar Dyke
Ergänzung	10875	128,9	130,4	1,5	1,3	23,3	0,8	2,7	1221	0,74	Palmar Dyke
	und	169,2	175,3	6,1	5,5	45,5	5,2	2,7	2297	0,98	Palmar Dyke
	einschließlich	169,2	170,7	1,5	1,4	159,7	16,1	7,9	8263	3,36	Palmar Dyke
	einschließlich	170,7	174,0	3,4	3,0	7,2	1,6	1,0	286	0,14	Palmar Dyke
	einschließlich	174,0	175,3	1,2	1,1	8,2	1,3	1,0	368	0,29	Palmar Dyke
	und	199,2	200,6	1,4	1,3	7,7	2,4	2,5	199	0,08	Palmar Dyke
Ergänzung	10876	45,0	46,0	1,1	1,0	6,9	0,3	0,3	388	0,28	Palmar Dyke
	und	148,1	150,0	1,8	1,6	7,8	1,0	0,9	361	0,06	Palmar Dyke
Ergänzung	10877	181,4	182,9	1,5	1,4	4,1	1,3	1,0	121	0,07	Palmar Dyke

Ausfall	10878	11,0	12,2	1,2	1,1	8,7	2,7	2,3	253	0,34	Palmar Dyke
Ergänzung	10879	152,4	161,8	9,4	4,6	8,5	3,7	2,4	171	0,18	Palmar Dyke
	einschließlic h	152,4	153,8	1,4	1,2	6,3	0,6	0,6	314	0,09	Palmar Dyke
	einschließlic h	155,4	157,7	2,3	2,1	4,1	1,7	1,6	71	0,11	Palmar Dyke
	einschließlic h	160,4	161,8	1,4	1,3	17,8	10,1	5,6	193	0,37	Palmar Dyke
Ausfall	10880	8,7	14,3	5,6	5,1	7,6	3,1	2,5	149	0,55	Palmar Dyke
	und	25,6	26,5	0,9	0,8	53,3	14,4	7,8	1958	1,28	Palmar Dyke
	und	160,9	163,7	2,7	2,5	8,5	5,6	2,5	50	0,06	Palmar Dyke
Ergänzung	10881	19,2	20,7	1,5	1,4	19,7	7,8	8,1	315	0,52	Palmar Dyke
	und	140,4	141,2	0,9	0,8	12,6	0,6	0,5	700	0,20	Palmar Dyke
	und	148,1	150,3	2,1	1,9	5,0	0,4	0,5	255	0,05	Palmar Dyke
	und	159,4	160,8	1,4	1,3	20,5	8,5	8,9	284	0,02	Palmar Dyke
Ausfall	10882	155,4	158,5	3,0	2,7	6,7	5,5	0,7	39	0,10	Palmar Dyke
Ausfall	10884	119,9	123,1	3,2	2,9	9,4	1,7	2,4	341	0,10	Palmar Dyke
	und	132,7	134,7	2,0	1,8	7,8	4,8	2,2	73	0,04	Palmar Dyke
	und	158,5	163,1	4,6	4,1	11,1	10,1	0,6	31	0,12	Palmar Dyke
Ausfall	10858	25,6	28,0	2,4	2,1	5,8	3,1	2,5	37	0,37	Victoria
Ausfall	10859	43,7	46,5	2,7	2,3	8,1	4,3	3,4	56	0,62	Victoria
Ausfall	10861	33,5	35,1	1,6	1,3	8,1	4,7	3,6	30	0,04	Victoria
Ausfall	10862	29,1	30,8	1,7	1,4	5,9	3,1	2,8	33	0,10	Victoria
Ausfall	10863	23,6	25,0	1,4	1,2	4,2	2,1	2,2	19	0,01	Victoria
Ausfall	10864	26,3	26,9	0,6	0,5	7,3	3,7	3,6	39	0,17	Victoria
Ausfall	10866	151,8	156,7	4,9	2,9	7,4	6,3	0,9	19	0,01	Victoria
	einschließlic h	151,8	153,6	1,8	1,1	3,8	2,8	0,8	18	0,02	Victoria
	einschließlic h	153,6	156,7	3,0	1,8	9,5	8,4	1,0	19	0,01	Victoria
	und	166,4	167,6	1,2	0,7	11,1	10,7	0,2	18	0,23	Victoria
Ausfall	10868	94,4	95,7	1,3	0,8	6,4	4,0	2,3	34	0,47	Victoria
	und	116,4	119,5	3,0	1,8	5,5	4,5	1,0	12	0,06	Victoria
	und	141,7	143,3	1,5	0,9	13,5	12,9	0,3	24	0,13	Victoria
Ausfall	10870	115,1	121,9	6,9	4,1	12,0	10,0	1,9	23	0,17	Victoria
	einschließlic h	115,1	118,0	2,9	1,7	10,2	6,2	4,3	32	0,01	Victoria
	einschließlic h	118,0	119,7	1,7	1,0	1,1	0,9	0,2	3	0,01	Victoria
	einschließlic h	119,7	121,9	2,3	1,4	22,6	21,9	0,3	26	0,50	Victoria
	und	144,2	145,7	1,5	0,9	7,8	7,3	0,3	18	0,02	Victoria
	und	146,6	147,7	1,1	0,6	12,5	9,0	2,5	87	0,64	Victoria
Ausfall	10872	84,4	86,1	1,7	1,0	14,0	7,9	6,0	75	0,20	Victoria
	und	90,2	91,6	1,4	0,8	5,8	3,8	1,9	26	0,27	Victoria
Ausfall	10896	102,5	105,1	2,6	1,6	6,1	3,5	2,6	28	0,09	Victoria
Ausfall	10905	56,4	59,1	2,7	1,6	9,7	5,7	4,0	43	0,02	Victoria
Ergänzung	10883	304,5	311,2	6,7	6,7	9,2	5,6	3,5	39	0,03	Santa Elena
	einschließlic h	304,5	307,2	2,7	2,7	3,2	2,2	0,8	21	0,00	Santa Elena
	einschließlic h	307,2	311,2	4,0	4,0	13,3	8,0	5,4	52	0,05	Santa Elena
Ergänzung	10887	305,8	334,1	28,3	23,4	7,7	6,5	1,0	24	0,04	Santa Elena
	einschließlic h	305,8	311,5	5,7	3,5	14,4	8,3	5,3	103	0,09	Santa Elena
	einschließlic h	311,5	315,5	4,0	3,6	11,2	9,6	1,6	22	0,04	Santa Elena
	einschließlic h	315,5	319,1	3,7	3,3	9,0	8,7	0,1	11	0,03	Santa Elena
	einschließlic h	319,1	323,1	4,0	3,6	3,1	2,9	0,1	8	0,02	Santa Elena
	einschließlic h	323,1	326,7	3,7	3,3	6,1	5,7	0,2	11	0,05	Santa Elena
	einschließlic h	326,7	334,1	7,3	6,6	5,0	4,9	0,0	7	0,02	Santa Elena
Ergänzung	10886	24,4	32,6	8,2	7,0	5,8	4,8	0,5	40	0,07	Esperanza
	einschließlic h	24,4	27,3	2,9	2,5	4,4	3,2	0,7	33	0,08	Esperanza
	einschließlic h	27,3	32,6	5,3	4,5	6,6	5,6	0,3	43	0,07	Esperanza

Ergänzung	10888	15,0	18,3	3,3	2,8	4,5	2,6	1,8	26	0,00	Esperanza
Ergänzung	10889	Keine bedeutsamen Abschnitte									Esperanza
Ergänzung	10890	23,2	25,0	1,8	1,1	6,2	3,3	2,6	40	0,0	Esperanza
	und	29,6	36,3	6,7	4,0	11,6	6,4	4,9	75	0,06	Esperanza
	einschließlic h	29,6	32,6	3,0	1,8	14,4	8,0	5,9	93	0,06	Esperanza
	einschließlic h	32,6	33,5	0,9	0,5	4,8	2,5	2,1	34	0,04	Esperanza
	einschließlic h	33,5	35,1	1,5	0,9	16,1	8,8	6,9	100	0,08	Esperanza
	einschließlic h	35,1	36,3	1,2	0,7	4,4	2,2	2,1	31	0,05	Esperanza
Ergänzung	10891	16,9	19,8	3,0	2,5	5,0	2,8	2,1	29	0,00	Esperanza
	und	21,6	25,9	4,3	3,6	4,5	3,2	0,4	58	0,05	Esperanza
Ergänzung	10893	Keine bedeutsamen Abschnitte									Esperanza
Ergänzung	10894	Keine bedeutsamen Abschnitte									Esperanza
Ergänzung	10895	Keine bedeutsamen Abschnitte									Esperanza
Ergänzung	10897	Keine bedeutsamen Abschnitte									Esperanza
Ergänzung	10898	40,8	45,1	4,3	2,6	8,4	5,3	2,9	45	0,02	Esperanza
	einschließlic h	40,8	43,0	2,1	1,3	11,8	8,2	3,2	60	0,04	Esperanza
	einschließlic h	43,0	45,1	2,1	1,3	5,0	2,4	2,6	30	0,00	Esperanza
Ergänzung	10899	Keine bedeutsamen Abschnitte									Esperanza
Ergänzung	10901	21,3	27,3	5,9	3,6	8,9	5,9	1,9	87	0,42	Esperanza
	einschließlic h	21,3	22,3	0,9	0,5	4,0	1,9	2,2	24	0,00	Esperanza
	einschließlic h	22,3	24,4	2,1	1,3	8,7	5,4	3,2	46	0,01	Esperanza
	einschließlic h	24,4	25,9	1,5	0,9	14,62	10,8	0,6	204	1,26	Esperanza
	einschließlic h	25,9	27,3	1,4	0,8	6,06	4,2	1,0	61	0,41	Esperanza
	und	35,1	45,4	10,4	6,2	8,58	7,9	0,1	36	0,09	Esperanza
	einschließlic h	35,1	38,1	3,0	1,8	9,28	8,9	0,1	19	0,07	Esperanza
	einschließlic h	38,1	41,8	3,7	2,2	7,91	7,4	0,1	28	0,07	Esperanza
	einschließlic h	41,8	45,4	3,7	2,2	8,65	7,6	0,2	57	0,12	Esperanza
Ergänzung	10903	Keine bedeutsamen Abschnitte									Esperanza
Ergänzung	10904	70,6	90,8	20,3	12,2	12,6	6,6	5,6	81	0,1	Esperanza
	einschließlic h	70,6	72,2	1,7	1,0	12,6	6,6	5,6	89	0,0	Esperanza
	einschließlic h	72,2	73,2	0,9	0,5	17,3	8,6	8,7	92	0,0	Esperanza
	einschließlic h	73,2	74,7	1,5	0,9	21,8	12,1	9,2	129	0,1	Esperanza
	einschließlic h	74,7	76,2	1,5	0,9	6,8	4,3	2,4	35	0,1	Esperanza
	einschließlic h	76,2	77,7	1,5	0,9	21,4	12,0	9,0	119	0,2	Esperanza
	einschließlic h	77,7	79,7	2,0	1,2	31,5	16,1	12,6	307	0,8	Esperanza
	einschließlic h	79,7	81,4	1,7	1,0	7,2	4,1	3,2	30	0,0	Esperanza
	einschließlic h	81,4	83,2	1,8	1,1	5,8	3,2	2,7	26	0,0	Esperanza
	einschließlic h	83,2	85,0	1,8	1,1	7,9	3,9	4,0	43	0,0	Esperanza
	einschließlic h	85,0	86,9	1,8	1,1	8,3	4,2	4,2	40	0,0	Esperanza
	einschließlic h	86,9	88,7	1,8	1,1	9,0	4,6	4,6	41	0,0	Esperanza
	einschließlic h	88,7	89,9	1,2	0,7	2,5	1,4	1,2	9	0,0	Esperanza
	einschließlic h	89,9	90,8	0,9	0,5	7,7	3,8	4,0	39	0,0	Esperanza
Ergänzung	10906	62,2	85,6	23,5	14,1	6,8	4,1	2,1	62	0,0	Esperanza
	einschließlic h	62,2	71,6	9,4	5,7	3,1	1,1	0,7	90	0,0	Esperanza

	einschließlic h	71,6	73,2	1,5	0,9	11,5	6,4	4,8	71	0,0	Esperanza
	einschließlic h	73,2	74,7	1,5	0,9	12,0	5,8	5,8	90	0,1	Esperanza
	einschließlic h	74,7	76,2	1,5	0,9	20,8	17,9	2,8	36	0,0	Esperanza
	einschließlic h	76,2	77,7	1,5	0,9	7,1	5,6	1,4	20	0,0	Esperanza
	einschließlic h	77,7	79,6	1,8	1,1	7,2	6,1	1,0	15	0,0	Esperanza
	einschließlic h	79,6	80,8	1,2	0,7	2,6	0,7	1,9	23	0,0	Esperanza
	einschließlic h	80,8	82,3	1,5	0,9	4,2	2,0	1,9	42	0,1	Esperanza
	einschließlic h	82,3	85,6	3,4	2,0	8,7	4,7	3,9	44	0,0	Esperanza
	einschließlic h	88,4	89,6	1,2	0,7	2,9	1,9	0,9	13	0,0	Esperanza
Ergänzung	10907	81,1	88,0	6,9	4,1	7,7	4,2	2,4	92	0,1	Esperanza
	einschließlic h	81,1	82,3	1,2	0,7	4,5	1,5	0,4	165	0,6	Esperanza
	einschließlic h	82,3	84,1	1,8	1,1	4,5	3,2	0,4	61	0,0	Esperanza
	einschließlic h	84,1	86,0	1,8	1,1	13,5	7,8	4,6	117	0,1	Esperanza
	einschließlic h	86,0	88,0	2,0	1,2	7,2	3,6	3,3	53	0,0	Esperanza
Ergänzung	10910	74,3	85,2	10,9	6,5	9,0	4,3	4,7	54	0,0	Esperanza
	einschließlic h	74,3	75,4	1,1	0,7	6,8	3,6	3,2	39	0,0	Esperanza
	einschließlic h	75,4	76,2	0,8	0,5	9,9	5,1	4,8	53	0,0	Esperanza
	einschließlic h	76,2	78,3	2,1	1,3	12,6	5,9	6,7	71	0,0	Esperanza
	einschließlic h	78,3	79,9	1,5	0,9	12,3	5,8	6,5	74	0,0	Esperanza
	einschließlic h	79,9	81,1	1,2	0,7	8,4	3,7	4,7	52	0,0	Esperanza
	einschließlic h	81,1	82,6	1,5	0,9	4,5	2,1	2,2	32	0,0	Esperanza
	einschließlic h	82,6	83,8	1,2	0,7	7,5	3,6	3,9	45	0,0	Esperanza
	einschließlic h	83,8	85,2	1,4	0,8	8,1	4,0	4,0	49	0,0	Esperanza
Ergänzung	10911	74,1	87,0	13,0	7,8	6,7	3,5	3,0	43	0,0	Esperanza
	einschließlic h	74,1	75,9	1,8	1,1	5,5	2,9	2,2	47	0,1	Esperanza
	einschließlic h	75,9	77,4	1,5	0,9	5,5	2,8	2,7	33	0,0	Esperanza
	einschließlic h	77,4	79,2	1,8	1,1	9,0	5,3	3,6	43	0,0	Esperanza
	einschließlic h	79,2	80,8	1,5	0,9	6,6	3,7	2,8	38	0,0	Esperanza
	einschließlic h	80,8	82,3	1,5	0,9	4,8	2,5	2,3	28	0,0	Esperanza
	einschließlic h	82,3	83,8	1,5	0,9	6,2	3,0	3,2	37	0,0	Esperanza
	einschließlic h	83,8	85,3	1,5	0,9	3,2	0,9	2,3	23	0,0	Esperanza
	einschließlic h	85,3	87,0	1,7	1,0	11,9	6,4	4,9	91	0,0	Esperanza
Ergänzung	10914	27,1	30,8	3,7	2,2	6,7	4,0	2,6	39	0,0	Esperanza
	und	34,1	36,6	2,4	1,5	6,7	2,9	0,7	196	0,9	Esperanza
	und	44,2	46,9	2,7	1,6	7,3	7,1	0,0	10	0,0	Esperanza

\* Die wahre Mächtigkeit von Palmar Dyke und Victoria ist zurzeit noch nicht bekannt.

\*\* Zinkäquivalent ist der Zinkgehalt, einschließlich der Blei- und Silbergehalte („Zinkäquivalent“), in Bezug auf Zink unter Anwendung bestimmter Metallpreise, zahlbaren Metalls und der angenommenen Gewinnungsraten bei der Verarbeitung.

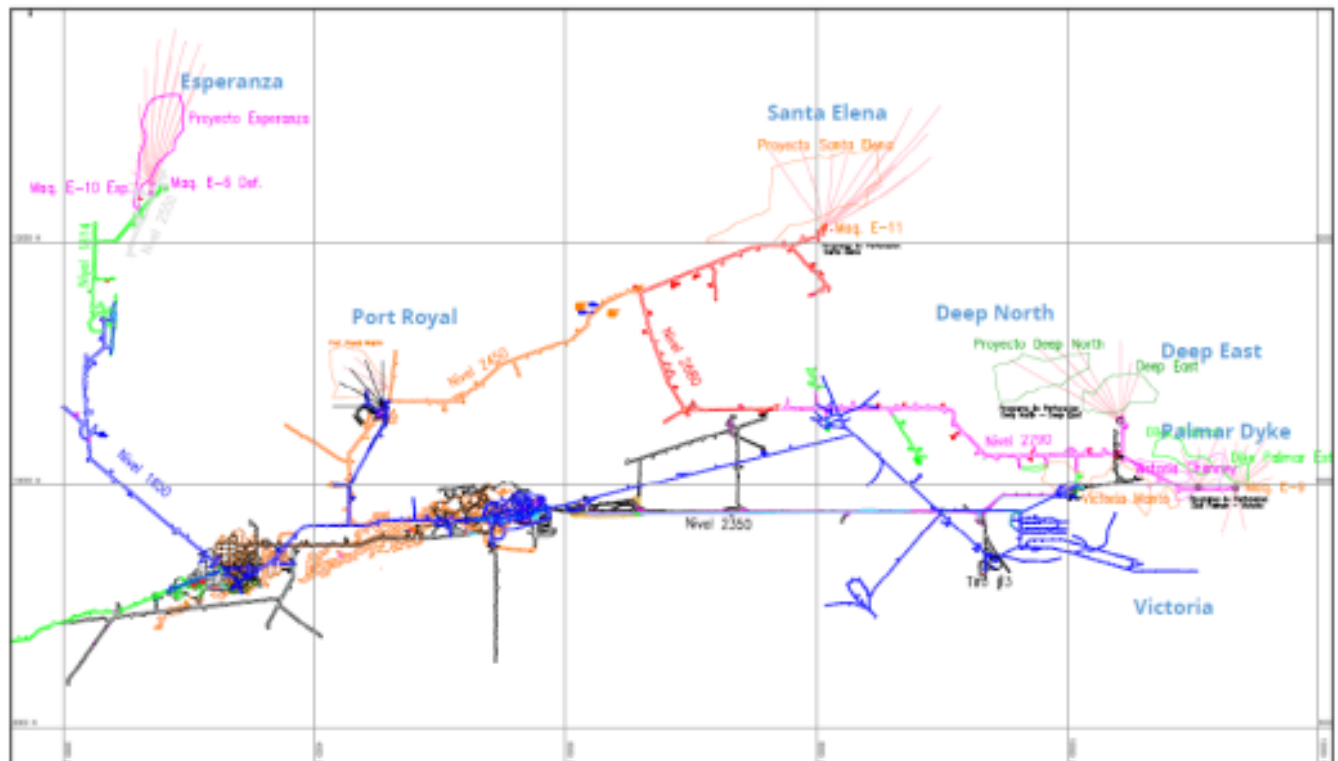
\*\* Zn-Annahmen: **Preise:** 1,13 \$/lb Zn, 1,00 \$/lb Pb, 18,00 \$/oz Ag. **Zahlbares Metall:** 85 % Zn, 95 % Pb, 69 % Ag. **Gewinnungsraten bei der Verarbeitung:** 89 % Zn, 74 % Pb, 79 % Ag. Kupfergehalte sind zurzeit vom Zinkäquivalent ausgenommen.

**Tabelle 2: Bohrlochdaten**

Koordinaten (UTM)									
Kategorie	DDH Nr.	Nach Osten (m)	Nach Norden (m)	Höhe über Bezugsebene (m)	Azimut	Neigung	Tiefe (m)	Bereich/Erzkörper	Untertageebene (ft)
Ergänzung	10860	384.283,3	1.642.151,9	112,7	330,5	51,0	241	Palmar Dyke	2790
Ausfall	10865	384.284,0	1.642.152,1	112,7	2	56	201	Palmar Dyke	2790
Ergänzung	10867	384.284,5	1.642.151,9	108,4	23	62	201	Palmar Dyke	2790
Ergänzung	10869	384.284,5	1.642.151,9	112,3	23	51	215	Palmar Dyke	2790
Ergänzung	10871	384.284,1	1.642.150,8	114,9	22	83	213	Palmar Dyke	2790
Ergänzung	10873	384.283,3	1.642.151,9	113,3	331	69	213	Palmar Dyke	2790
Ausfall	10874	384.377,9	1.642.145,1	113,1	40	64	169	Palmar Dyke	2790
Ergänzung	10875	384.285,0	1.642.151,2	114,7	61	76	232	Palmar Dyke	2790
Ergänzung	10876	384.376,3	1.642.144,1	114,1	347	75	187	Palmar Dyke	2790
Ergänzung	10877	384.284,0	1.642.150,6	114,9	50	85	253	Palmar Dyke	2790
Ausfall	10878	384.376,4	1.642.143,8	114,1	360	80	197	Palmar Dyke	2790
Ergänzung	10879	384.284,0	1.642.150,5	114,9	340	81	221	Palmar Dyke	2790
Ausfall	10880	384.376,4	1.642.143,6	114,1	30	70	176	Palmar Dyke	2790
Ergänzung	10881	384.284,0	1.642.152,1	113,0	0	60	235	Palmar Dyke	2790
Ausfall	10882	384.376,4	1.642.145,6	112,8	358	52	183	Palmar Dyke	2790
Ausfall	10884	384.375,6	1.642.145,9	113,1	15	62	175	Palmar Dyke	2790
Ausfall	10858	384.376,4	1.642.144,0	108,8	358,0	-49,8	94	Victoria	2790
Ausfall	10859	384.376,4	1.642.144,0	109,7	0,2	-22,0	91	Victoria	2790
Ausfall	10861	384.377,2	1.642.144,6	108,8	32	-65	73	Victoria	2790
Ausfall	10862	384.377,3	1.642.144,9	108,8	30	-36	82	Victoria	2790
Ausfall	10863	384.377,6	1.642.144,4	108,8	43	-54	73	Victoria	2790
Ausfall	10864	384.378,3	1.642.144,9	109,7	47	-22	61	Victoria	2790
Ausfall	10866	384.376,8	1.642.142,1	108,8	164	-55	192	Victoria	2790
Ausfall	10868	384.376,7	1.642.142,8	108,8	166	-70	166	Victoria	2790
Ausfall	10870	384.375,9	1.642.141,4	108,8	193	-61	175	Victoria	2790
Ausfall	10872	384.376,1	1.642.142,0	108,8	190	-74	115	Victoria	2790
Ausfall	10896	384.284,0	1.642.148,3	108,4	148	-77,2	128	Victoria	2790
Ausfall	10905	384.284,8	1.642.146,6	108,4	159	-45,8	188	Victoria	2790
Ergänzung	10883	383.372,8	1.642.806,6	123,2	10	-85	341	Santa Elena	2680
Ergänzung	10887	383.372,9	1.642.807,0	123,2	15	-79	351	Santa Elena	2680
Ergänzung	10886	381.744,6	1.642.922,4	176,6	275	-1	59	Esperanza	2550
Ergänzung	10888	381.744,	1.642.922	175,3	276	-26	32	Esperanza	2550

g	8	6	,3						
Ergänzun g	1088 9	381.745, 5	1.642.922 ,3	175,0	276	-70	18	Esperanza	2550
Ergänzun g	1089 0	381.745, 1	1.642.923 ,7	176,6	305	0,0	47	Esperanza	2550
Ergänzun g	1089 1	381.745, 1	1.642.923 ,7	175,4	305	-25,0	45	Esperanza	2550
Ergänzun g	1089 3	381.745, 6	1.642.923 ,3	175,1	300	-50	36	Esperanza	2550
Ergänzun g	1089 4	381.744, 6	1.642.922 ,3	176,8	277	8	61	Esperanza	2550
Ergänzun g	1089 5	381.745, 1	1.642.923 ,6	177,2	310	20	67	Esperanza	2550
Ergänzun g	1089 7	381.745, 1	1.642.923 ,6	176,9	305	10	70	Esperanza	2550
Ergänzun g	1089 8	381.745, 9	1.642.924 ,3	176,6	331	-1,0	73	Esperanza	2550
Ergänzun g	1089 9	381.745, 9	1.642.924 ,3	176,9	330	20	76	Esperanza	2550
Ergänzun g	1090 1	381.746, 3	1.642.923 ,7	175,1	331	-21	59	Esperanza	2550
Ergänzun g	1090 3	381.744, 2	1.642.921 ,3	176,6	254	0	34	Esperanza	2550
Ergänzun g	1090 4	381.746, 5	1.642.924 ,7	176,6	350	0	101	Esperanza	2550
Ergänzun g	1090 6	381.746, 7	1.642.924 ,8	176,9	347	14,8	98	Esperanza	2550
Ergänzun g	1090 7	381.746, 5	1.642.924 ,7	177,2	347	26	98	Esperanza	2550
Ergänzun g	1091 0	381.746, 7	1.642.924 ,8	177,5	346,5	35,3	101	Esperanza	2550
Ergänzun g	1091 1	381.746, 7	1.642.924 ,8	177,8	346,2	44,4	110	Esperanza	2550
Ergänzun g	1091 4	381.746, 7	1.642.924 ,8	175,7	349	-25	82	Esperanza	2550

Abbildung 1: Explorationsgebiete 2017



## Qualitätssicherung und Qualitätskontrolle

Die Analysearbeiten wurden von Bureau Veritas Commodities Canada Ltd. („ACME“) aus Vancouver (Kanada) durchgeführt. Die Bohrkernproben wurden im Labor von Bureau Veritas in Guatemala-Stadt (Guatemala) aufbereitet. Anschließend wurden Stoffproben an sein Labor in Vancouver (Kanada) gesendet. Alle Proben wurden auf Zink, Blei, Kupfer, Eisen und Silber analysiert und die Werte wurden mit der AR402-Atomabsorptionsspektrometrie ermittelt, während Werte über dem Grenzwert mit der FA410-Methode ermittelt wurden. Bureau Veritas führt routinemäßige Qualitätskontrollverfahren durch, um sicherzustellen, dass jede Reihe von 30 aufbereiteten Proben drei Probenwiederholungen sowie zwei Standard- und Leerproben enthält. Bureau Veritas ist von Ascendant unabhängig. Ascendant wendete beim Hinzufügen von Leer- und zertifizierten Referenzproben herkömmliche QA/QC-Verfahren an und fügte im Rahmen des Bohrprogramms auch Doppelproben hinzu. Die wissenschaftlichen und technischen Daten in dieser Pressemitteilung wurden von Robert A. Campbell, P.Geo., Director von Ascendant, einer qualifizierten Person (*Qualified Person*) gemäß *National Instrument 43-101*, geprüft und genehmigt.

## Über Ascendant Resources

Ascendant Resources Inc. ist ein börsennotiertes Bergbauunternehmen, die auf die aktive Zink-, Silber- und Bleimine El Mochito im westzentralen Bereich von Honduras fokussiert ist. Die Mine ist zu 100 Prozent im Besitz des Unternehmens. El Mochito ist seit 1948 in Betrieb. Das Unternehmen bewertet laufend produzierende bzw. in einem fortgeschrittenen Erschließungsstadium befindliche Rohstoffprojekte in Nord-, Süd- und Zentralamerika, die sich für eine Übernahme eignen. Die Stammaktien des Unternehmens werden hauptsächlich an der TSX Venture Exchange unter dem Börsenkürzel „ASND“ gehandelt. Weitere Informationen zu Ascendant Resources erhalten Sie auf unserer Webseite unter [www.ascendantresources.com](http://www.ascendantresources.com).

*Die TSX Venture Exchange und deren Regulierungsorgane (in den Statuten der TSX Venture Exchange als „Regulation Services Provider“ bezeichnet) übernehmen keinerlei Verantwortung für die Angemessenheit oder Genauigkeit dieser Meldung.*

Weitere Informationen erhalten Sie über:

Katherine Pryde

Director, Communications & Investor Relations

Tel.: 888-723-7413

[info@ascendantresources.com](mailto:info@ascendantresources.com)

Swiss Resource Capital AG

Jochen Staiger

[info@resource-capital.ch](mailto:info@resource-capital.ch)

[www.resource-capital.ch](http://www.resource-capital.ch)

## Vorsorglicher Hinweis an US-Investoren

*Die Informationen hinsichtlich der Mineralkonzessionsgebiete des Unternehmens wurden gemäß National Instrument 43-101 der Canadian Securities Administrators erstellt. Laut National Instrument 43-101 werden die Begriffe „Mineralreserve“, „geprüfte Mineralreserve“, „wahrscheinliche Mineralreserve“, „Mineralressource“, „gemessene Mineralressource“, „angezeigte Mineralressource“ und „abgeleitete Mineralressource“ in den Definition Standards for Mineral Resources and Mineral Reserves des Canadian Institute of Mining, Metallurgy and Petroleum (das „CIM“) definiert, die der CIM Council am 10. Mai 2014 einführte. Während die Begriffe „Mineralressource“, „gemessene Mineralressource“, „angezeigte Mineralressource“ und „abgeleitete Mineralressource“ von National Instrument 43-101 anerkannt und verlangt werden, werden sie von der U.S. Securities Exchange Commission (die „SEC“) nicht anerkannt. Die Leser werden darauf hingewiesen, dass Mineralressourcen keinen wirtschaftlichen Wert ergeben haben, ausgenommen jene Teile von Mineralressourcen, die als Mineralreserven klassifiziert wurden. Abgeleitete Mineralressourcen bergen ein hohes Maß an Ungewissheit hinsichtlich ihrer Existenz sowie hinsichtlich ihrer wirtschaftlichen oder rechtlichen Abbaufähigkeit in sich. Es darf nicht davon ausgegangen werden, dass alle abgeleiteten Mineralressourcen, oder Teile davon, jemals in eine höhere Kategorie eingestuft werden. Der*



Leser darf daher nicht annehmen, dass alle abgeleiteten Mineralressourcen, oder Teile davon, existieren, dass diese wirtschaftlich oder rechtlich abgebaut werden können oder dass sie jemals in eine höhere Kategorie eingestuft werden. Ebenso darf nicht davon ausgegangen werden, dass alle gemessenen oder angezeigten Mineralressourcen, oder Teile davon, jemals zu Mineralreserven hochgestuft werden.

Die Leser sollten beachten, dass die Finanzausweise des Unternehmens (und die daraus resultierenden Informationen) gemäß den International Financial Reporting Standards („IFRS“) des International Accounting Standards Board erstellt wurden und den kanadischen Bestimmungen hinsichtlich Auditierung und unabhängiger Auditoren unterliegen. IFRS unterscheidet sich in manchen Aspekten von den in den USA im Allgemeinen akzeptierten Buchhaltungsprinzipien, weshalb die Finanzausweise des Unternehmens (und die daraus resultierenden Informationen) möglicherweise nicht mit jenen von US-amerikanischen Unternehmen vergleichbar sind.

### **Vorsorglicher Hinweis bezüglich zukunftsgerichteter Informationen**

#### **Zukunftsgerichtete Informationen**

Diese Pressemitteilung enthält „zukunftsgerichtete Aussagen“ und „zukunftsgerichtete Informationen“ (gemeinsam die „zukunftsgerichteten Informationen“) gemäß den anwendbaren kanadischen Wertpapiergesetzen. Sämtliche Informationen in dieser Pressemitteilung, die keine Aussagen bezüglich aktueller und historischer Tatsachen darstellen, sind zukunftsgerichtete Informationen. Oftmals, jedoch nicht immer, können zukunftsgerichtete Informationen anhand der Verwendung von Begriffen wie „plant“, „erwartet“, „budgetiert“, „Prognose“, „geplant“, „schätzt“, „prognostiziert“, „Strategie“, „peilt an“, „beabsichtigt“, „Ziel“, „vermutet“ oder „glaubt“ (und Variationen dieser oder ähnlicher Begriffe) sowie anhand von Aussagen, wonach bestimmte Aktionen, Ereignisse oder Ergebnisse eintreten „könnten“, „würden“ oder „sollten“ (und Variationen dieser oder ähnlicher Ausdrücke), identifiziert werden. Zukunftsgerichtete Informationen können auch in Aussagen über zurzeit bestehende Angelegenheiten identifiziert werden, die in Zukunft weiterhin bestehen könnten, wie etwa „wird dem Unternehmen bieten“, „zurzeit“, „ermöglicht“, „wird weiterentwickeln“, „setzt fort“ oder andere Aussagen, die zwar in der Gegenwart formuliert sind, sich jedoch auf die Zukunft beziehen. Sämtliche zukunftsgerichteten Informationen in dieser Pressemitteilung sind durch diesen vorsorglichen Hinweis qualifiziert.

Die zukunftsgerichteten Informationen in dieser Pressemitteilung beinhalten, jedoch nicht beschränkt auf weitere Bohrarbeiten; die Möglichkeit einer erheblichen Steigerung der Höchstgehalte bei einem Abbaubetrieb; die Möglichkeit, die Ressourcen und Gehalte bei der Mine zu erweitern; den Zugang zu weiteren Erzkörpern; sowie die Bewertung der wirtschaftlichen Machbarkeit der Produktion von Kupferkonzentrat. Zukunftsgerichtete Informationen sind keine Garantie für zukünftige Ergebnisse oder Ereignisse und können dies auch nicht sein. Zukunftsgerichtete Informationen basieren unter anderem auf Meinungen, Annahmen, Schätzungen und Analysen, die – auch wenn sie von Ascendant zum Zeitpunkt ihrer Veröffentlichung als vernünftig erachtet werden – erheblichen Risiken, Ungewissheiten, Eventualitäten und anderen Faktoren unterliegen, die dazu führen könnten, dass sich die tatsächlichen Ergebnisse und Ereignisse erheblich von jenen unterscheiden, die in den zukunftsgerichteten Informationen explizit oder implizit zum Ausdruck gebracht wurden. Die wichtigsten Faktoren oder Annahmen, die Ascendant bei seinen Schlussfolgerungen oder Prognosen identifiziert und angewendet hat, die in den zukunftsgerichteten Informationen beschrieben werden, beinhalten, jedoch nicht beschränkt auf die Fähigkeit des Unternehmens, weitere Bohrungen durchzuführen; die Fähigkeit des Unternehmens, zusätzliche Erzkörper zugänglich zu machen; die Fähigkeit des Unternehmens, die Höchstgehalte beim Abbaubetrieb erheblich zu steigern; die Fähigkeit des Unternehmens, die wirtschaftliche Machbarkeit der Produktion von Kupferkonzentrat zu bewerten; sowie auf andere Ereignisse, die sich auf die Fähigkeit von Ascendant auswirken könnten, sein Projekt zu erschließen. Darüber hinaus wird vorausgesetzt, dass es zu keinen beträchtlichen und anhaltenden negativen Änderungen der allgemeinen Wirtschaftslage oder der Situation auf den Finanzmärkten kommt.

Zukunftsgerichtete Aussagen unterliegen bekannten und unbekanntem Risiken, Ungewissheiten sowie anderen bedeutsamen Faktoren, die dazu führen könnten, dass sich die tatsächlichen Ergebnisse, Leistungen oder Erfolge von Ascendant erheblich von jenen unterscheiden, die in solchen zukunftsgerichteten Aussagen explizit oder implizit zum Ausdruck gebracht wurden, einschließlich, jedoch nicht beschränkt auf die Unfähigkeit des Unternehmens, die Höchstgehalte beim Abbaubetrieb zu steigern; die Unfähigkeit des Unternehmens, die Ressourcen und Gehalte bei der Mine zu erweitern; allgemeine Risiken in Zusammenhang mit der Bergbaubranche, wie etwa wirtschaftliche Faktoren (einschließlich der

*zukünftigen Rohstoffpreise, Währungsschwankungen, Energiepreise und allgemeiner Kostensteigerungen); Ungewissheiten in Zusammenhang mit der Erschließung und dem Betrieb der Projekte von Ascendant; die Abhängigkeit von wichtigem Personal und Mitarbeitern sowie von den Beziehungen zur Gewerkschaft; Risiken hinsichtlich politischer oder sozialer Unruhen oder Änderungen; Rechts- und Eigentumsansprüche; Betriebsrisiken und -gefahren, einschließlich unvorhergesehener umweltbezogener, industrieller und geologischer Ereignisse und Entwicklungen sowie der Unfähigkeit, alle Risiken zu versichern; Ausfälle von Anlagen, Geräten, Prozessen, Transporten und anderer Infrastruktur, die für den planmäßigen Betrieb erforderlich ist; Erfüllung behördlicher oder umweltbezogener Bestimmungen, einschließlich Genehmigungsanforderungen und Anti-Bestechungsgesetze; volatile Finanzmärkte, die sich auf die Fähigkeit von Ascendant auswirken könnten, zusätzliche Finanzierungen zu akzeptablen Bedingungen zu erhalten; die Unfähigkeit, die erforderlichen Genehmigungen oder Freigaben von Behörden rechtzeitig zu erhalten; Ungewissheiten in Zusammenhang mit der Geologie, der Beständigkeit, dem Gehalt und Schätzungen von Mineralreserven und -ressourcen; potenzielle Änderungen des Gehalts und der Gewinnungsraten; ungewisse Kosten von Sanierungsarbeiten; Steuerrückzahlungen; Deckungsgeschäfte; sowie die Risiken, die in der jüngsten Annual Information Form von Ascendant erörtert werden, die bei den kanadischen provinziellen Wertpapierbehörden eingereicht wurden und unter [www.sedar.com](http://www.sedar.com) verfügbar sind.*

*Sollten diese Risiken, Ungewissheiten, Eventualitäten oder anderen Faktoren Realität werden oder sollten sich Faktoren oder Annahmen als inkorrekt erweisen, könnten sich die tatsächlichen Ergebnisse erheblich von jenen unterscheiden, die in zukunftsgerichteten Informationen explizit oder implizit zum Ausdruck gebracht wurden. Die Leser sollten sich daher bei ihren Investitionen nicht auf zukunftsgerichtete Informationen verlassen. Ascendant ist nicht verpflichtet, zukunftsgerichtete Informationen nach dem Datum dieser Pressemitteilung zu aktualisieren oder zu überarbeiten oder erhebliche Unterschiede zwischen anschließenden tatsächlichen Ereignissen und zukunftsgerichteten Informationen zu erklären, es sei denn, dies ist gesetzlich vorgeschrieben.*

*Die Ausgangssprache (in der Regel Englisch), in der der Originaltext veröffentlicht wird, ist die offizielle, autorisierte und rechtsgültige Version. Diese Übersetzung wird zur besseren Verständigung mitgeliefert. Die deutschsprachige Fassung kann gekürzt oder zusammengefasst sein. Es wird keine Verantwortung oder Haftung für den Inhalt, für die Richtigkeit, der Angemessenheit oder der Genauigkeit dieser Übersetzung übernommen. Aus Sicht des Übersetzers stellt die Meldung keine Kauf- oder Verkaufsempfehlung dar! Bitte beachten Sie die englische Originalmeldung auf [www.sedar.com](http://www.sedar.com) , [www.sec.gov](http://www.sec.gov) , [www.asx.com.au/](http://www.asx.com.au/) oder auf der Firmenwebsite!*