

NEWS-MITTEILUNG

Karora kündigt Vereinbarung mit Kalamazoo Resources zur Erschließung von Lithium-Explorationswerten durch Gründung von Kali Metals Limited an

TORONTO, 8. Mai 2023 - Karora Resources Inc. (TSX: KRR) ("Karora" oder das "Unternehmen" - <https://www.commodity-tv.com/ondemand/companies/profil/karora-resources-inc/>) freut sich, bekannt zu geben, dass es eine Vereinbarung mit Kalamazoo Resources Limited (ASX: KZR) ("Kalamazoo") getroffen hat, um ein Lithium- und kritische Metallexplorationsunternehmen zu gründen, das Kali Metals Limited ("Kali") heißen soll. Karora und Kalamazoo werden ihre Lithiumexplorationsprojekte in Kali einbringen, mit dem Ziel, ein neues, gemeinsames, aber separat geführtes, auf Lithium fokussiertes und an der ASX notiertes Explorationsunternehmen zu schaffen, das von einem erfahrenen Board- und Managementteam geleitet wird. Die vorgeschlagene Transaktion wird es den Karora-Aktionären ermöglichen, an dem erheblich gesteigerten Aufwärtspotenzial eines größeren, kombinierten, auf Lithium fokussierten Investitionsvehikels zu partizipieren, das seine eigenen Explorations- und Erschließungsaktivitäten finanzieren wird, während sich Karora weiterhin auf den Ausbau seiner Gold- und Nickelproduktionsbasis sowohl bei Beta Hunt als auch bei Higginsville konzentriert.

Höhepunkte der Transaktion:

- **Vereinbarung mit dem an der ASX notierten australischen Goldminenunternehmen Kalamazoo, wonach Karora beim Börsengang seine äußerst aussichtsreichen Lithium-Mineralrechte an einer Reihe von Projekten südlich von Kalgoorlie, Westaustralien (Higginsville Lithium-Projekt), an Kali verkauft und Kalamazoo seine australischen Lithium-Projekte, einschließlich Marble Bar und DOM's Hill in Pilbara sowie die Projekte Jingellic und Tallangatta im Lachlan Fold Belt (New South Wales und Victoria), an Kali verkauft**
- **Zum Zeitpunkt der Börsennotierung wird Kali ein führendes australisches Explorationsunternehmen für kritische Minerale sein, das über einen bedeutenden Besitz an Lithium und kritischen Mineralien von insgesamt ~3.833 km² verfügt.**
- **Das umfangreiche Explorationsportfolio von Kali grenzt an Lithiumminen und -lagerstätten von Weltrang in Eastern Yilgarn (1.607 km²) und Pilbara (199 km²) in WA sowie an aussichtsreiche ‚green field‘ Lithiumexplorationsprojekte im Lachlan Fold Belt (2.027 km²) in NSW und VIC.**
- **Kali will beim Börsengang mindestens 10 Mio. A\$ und höchstens 12 Mio. A\$ aufbringen, um seine Explorations- und Bohrpläne für das gesamte australische Lithiumportfolio zu finanzieren**
- **Kalamazoo wird 55% an Kali halten, Karora die restlichen 45% (vor der geplanten Kapitalerhöhung)**

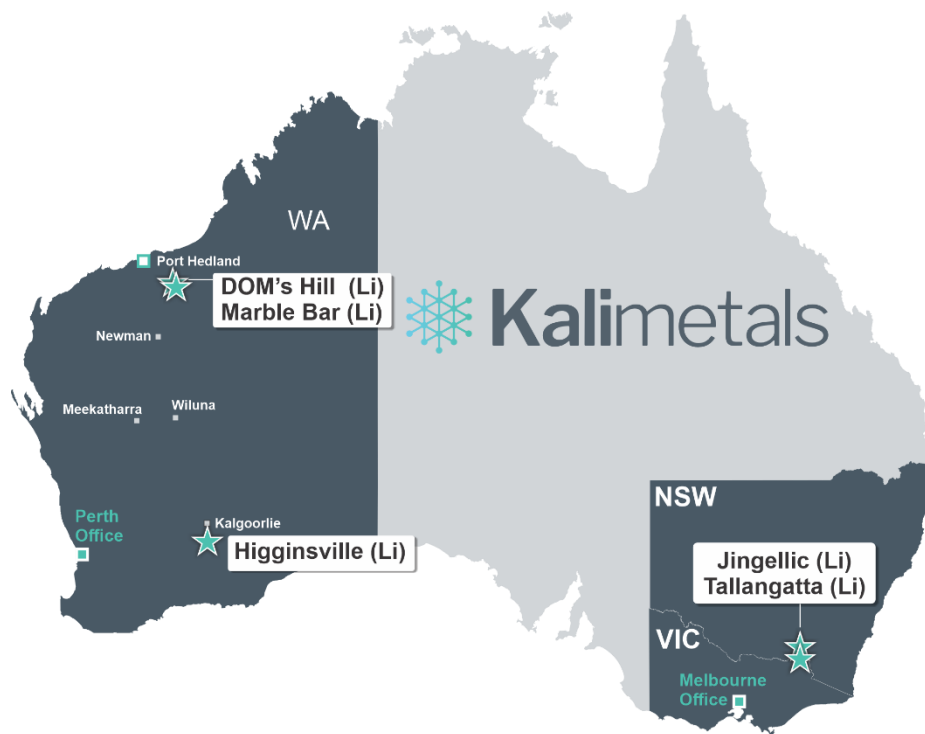
- **Kali wird von Managing Director Graeme Sloan und Non-Executive Chairman Luke Reinehr geleitet werden, die beide ein umfangreiches Wissen über die neu kombinierten Lithium-Liegenschaften von Kali mitbringen und über eine langjährige Erfahrung in der Wertschöpfung im australischen Bergbausektor verfügen.**

Paul Andre Huet, Chairman und CEO von Karora, kommentierte: "Nach sorgfältiger Evaluierung verschiedener Möglichkeiten, das Lithiumpotenzial in den Higginsville-Liegenschaften von Karora vollständig zu bewerten, zu erkunden, zu beschleunigen und zu kristallisieren, freuen wir uns sehr, diese Vereinbarung mit Kalamazoo Resources zu treffen, um Kali Metals zu gründen - ein führendes australisches Lithium-Explorationsunternehmen. In Zusammenarbeit mit Kalamazoo haben wir eine erstklassige Managementgruppe zusammengestellt, die nicht nur eine hervorragende Erfolgsbilanz bei der Schaffung von Werten im australischen Bergbausektor vorweisen kann, sondern auch über umfangreiche Kenntnisse über die Grundbesitzverhältnisse verfügt, um Kali einen guten Start zu ermöglichen.

Die Gründung eines separaten, auf Lithium fokussierten Vehikels ermöglicht es dem Managementteam von Karora, sich weiterhin auf unsere bestehende Wachstumsstrategie für die Gold- und Nickelproduktion zu konzentrieren, während die Karora-Aktionäre in naher Zukunft vom Lithium-Explorationspotenzial auf unseren Higginsville-Liegenschaften in Kombination mit den enormen Lithiumprojekten von Kalamazoo in Westaustralien, New South Wales und Victoria profitieren können. Unter dem Banner von Kali Metals bilden diese Aktiva ein neues großes, äußerst aussichtsreiches Explorationsvehikel im spannenden australischen Lithiumsektor, der bei der globalen Energiewende eine führende Rolle spielt. Wir freuen uns darauf, am verstärkten gemeinsamen Erfolg der neu gegründeten Kali Metals teilzuhaben."

Luke Reinehr, Chairman und CEO von Kalamazoo, kommentierte: "Da Kalamazoo sich in erster Linie auf Gold konzentriert, haben wir seit geraumer Zeit über Alternativen für unsere Lithiumprojekte in Pilbara und im Lachlan Fold Belt nachgedacht. Als sich die Gelegenheit bot, sich mit Karora zu einem unserer Meinung nach bedeutenden Explorationsunternehmen für kritische Minerale in Australien zusammenzuschließen, waren die Gründe dafür sehr überzeugend. Wir freuen uns, eine Vereinbarung mit Karora getroffen zu haben, die unser Lithiumportfolio mit dem äußerst aussichtsreichen Grundstückspaket in einem Lithiumabbaugebiet der Stufe 1 zusammenführt. Die Transaktion wird zur Gründung von Kali als kapitalkräftiges, an der ASX notiertes Lithiumexplorationsunternehmen führen, das über ein konkurrenzloses Portfolio von Vermögenswerten verfügt, die sich in den heißesten Lithiumregionen befinden, nicht nur in Australien, sondern weltweit. Die Ausgliederung von Kali wird unseren Aktionären eine kontinuierliche Beteiligung an diesen erweiterten Vermögenswerten und Strategien ermöglichen."

Abbildung 1: Lage der Lithium-Explorationsprojekte im Portfolio von Kali Metals



Übersicht

Karora hat mit Kalamazoo eine Aktionärsvereinbarung ("die Vereinbarung") abgeschlossen, nach der Kalamazoo seine Nicht-Gold-Explorationsprojekte und Mineralrechte an Kali veräußern wird, gefolgt von der Durchführung eines Börsengangs gemäß der Vereinbarung. Die geplante Transaktion wird die Gründung eines neuen, an der ASX notierten Explorationsunternehmens, Kali Metals Limited (vorgeschlagener ASX Code ASX: KM1), mit einem eigenen, sehr erfahrenen Vorstands- und Managementteam zur Folge haben.

Die Lithiumexploration von Kali wird zum Zeitpunkt des IPOs eine Reihe von Projekten umfassen:

- Kalamazoos Lithiumprojekte Marble Bar und DOM's Hill in der Pilbara, WA (199 km²), wo sich die Weltklasse-Lithiumminen Pilgangoora und Wodgina befinden. Die Exploration dieser Lithiumprojekte wird derzeit im Rahmen eines Joint Ventures mit dem chilenischen Lithiumproduzenten Sociedad Química y Minera de Chile S.A. ("SQM") (NYSE: SQM) durchgeführt.
- Lithium-Mineralrechte für einen beträchtlichen Teil von Karoras Higginsville-Goldgrundstück (~1.607 km²), das sich südlich von Kalgoorlie im östlichen Yilgarn, WA, befindet und die nahegelegenen Lithiumminen Mt Marion und Bald Hill sowie die Lithiumlagerstätten Pioneer, Manna und Buldania beherbergt.
- Lithium-Mineralrechte für Kalamazoos Lithiumprojekte Jingellic und Tallangatta (2.027 km²) im Lachlan Fold Belt, NSW und Victoria.

Kali hat seinen Hauptsitz in Perth, WA, und ein Explorationsbüro in Melbourne, Victoria, eingerichtet. Kali beabsichtigt, seine Geschäftstätigkeit im Rahmen des von der australischen Regierung anerkannten Climate Active Program als klimaneutral zu zertifizieren. Im Rahmen dieses Prozesses wird Kali seinen Kohlenstoff-Fußabdruck ermitteln, seine Pläne zur Messung und Verringerung seiner Treibhausgasemissionen, wo dies möglich ist, darlegen und seine verbleibenden kohlenstofferzeugenden Aktivitäten kompensieren. Sowohl der Betrieb von Karora als auch der von Kalamazoo sind in ähnlicher Weise im Rahmen des Climate-Active-Programms zertifiziert.

Vorstand und Management

Graeme Sloan wurde zum Managing Director von Kali ernannt, während Kalamazoos Chairman/CEO Luke Reinehr als Non-Executive Chairman fungiert. Graeme Sloan ist ein hochqualifizierter Bergbauingenieur mit über 35 Jahren Erfahrung, unter anderem als früherer Managing Director von Karora. Paul Adams, John Leddy und Simon Coyle wurden zu Non-Executive Directors ernannt. Luke Mortimer als Explorationsmanager, Bernard Crawford als CFO und Nick Madders als Company Secretary/Legal Counsel unterstützen den Vorstand während des IPO-Prozesses. Diese Ernennungen werden ein hohes Maß an Kontinuität und Verständnis für das Explorationsportfolio von Kali gewährleisten. Kali hat Grant Samuel als Unternehmensberater und Gilbert + Tobin als Rechtsberater ernannt.

Nächste Schritte

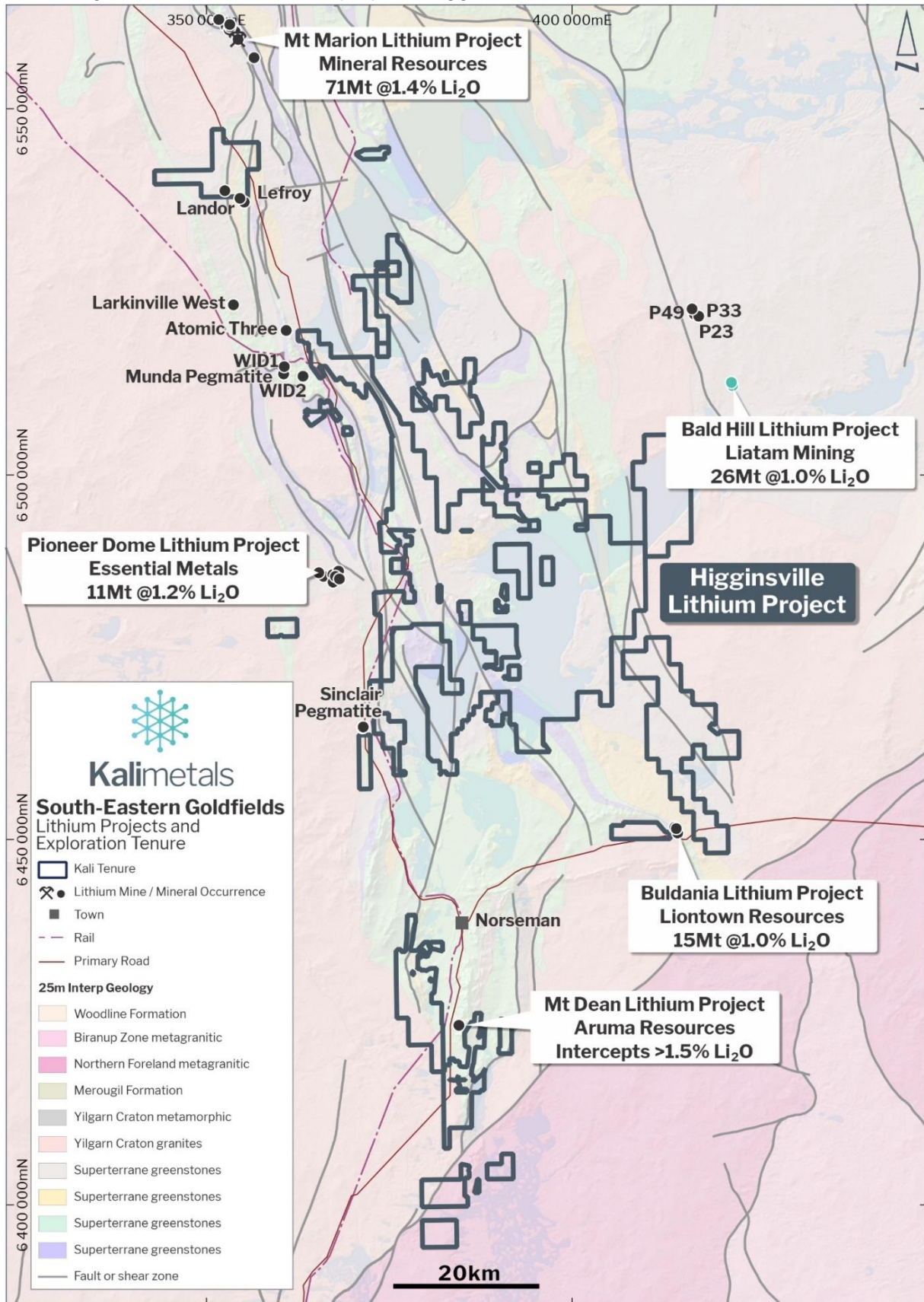
Im Rahmen der geplanten Börsennotierung an der ASX will Kali etwa 10 bis 12 Mio. AUD (vor Gebühren) einnehmen. Der Abschluss der geplanten Transaktion steht unter dem Vorbehalt der endgültigen Zustimmung des Vorstands, der Aufsichtsbehörden und anderer aufschiebender Bedingungen.

Kali-Projekte im Überblick

Östliche Yilgarn Lithium-Projekte, WA

Das Higginsville Lithium Projekt befindet sich südlich von Kalgoorlie in der Eastern Yilgarn, einer führenden Lithiumregion mit bedeutenden Minen und Lagerstätten wie der Mt Marion Lithium Mine (71Mt @ 1,4% Li₂ O), Bald Hill Lithium Mine (26Mt @ 1,0% Li₂ O), Pioneer Dome Lithium Projekt (11Mt @ 1,2% Li₂ O), Buldania Lithium Projekt (15Mt @ 1,0% Li₂ O) und Manna Lithium Projekt (33Mt @ 1,0% Li₂ O) (Abbildung 2). Innerhalb des Gebiets des Lithiumprojekts Higginsville wurden bereits sehr aussichtsreiche Lithiumziele anhand von Aufschlüssen und historischen Berichten bei Spargos, Mt Henry, Buldania North und East und den Chalice/Sinclair-Projekten identifiziert.

Abbildung 2: Standort des Lithiumprojekts Higginsville



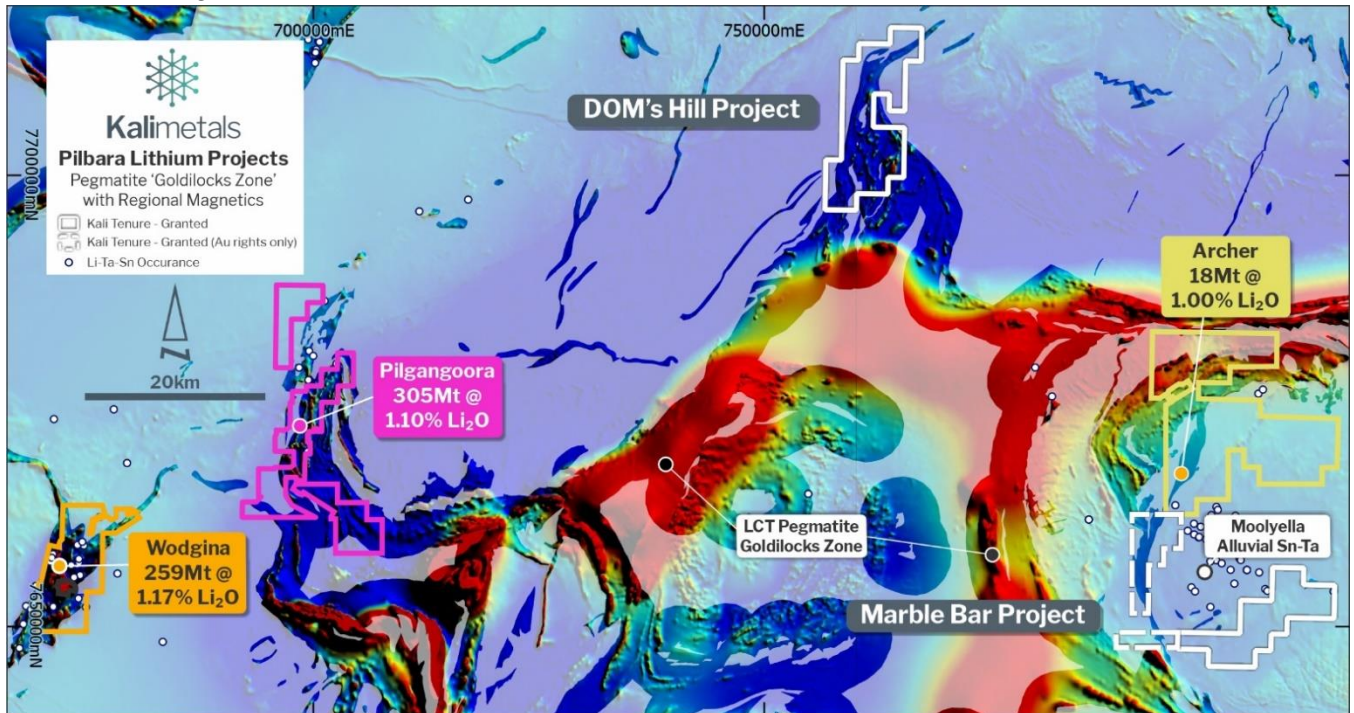
Pilbara Lithium-Projekte, WA

Das Marble Bar Lithium Projekt befindet sich am Rande des Zinn- und Tantal-Alluvialfeldes Moolyella und enthält zahlreiche lokale Vorkommen von kartierten lithiumreichen Pegmatiten (Abbildung 3). Etwa 25 km nördlich befindet sich die Lithiumlagerstätte Archer von Global Lithium Resources Limited (ASX: GL1), ebenfalls am Rande des Zinn- und Tantalfeldes Moolyella, mit einer gemeldeten abgeleiteten Ressource von 18 Mio. t @ 1,0 % Li₂O₂₂. Jüngste Kartierungen und Oberflächenbeprobungen auf dem Lithiumprojekt Marble Bar entdeckten freiliegende spodumenhaltige Pegmatitgänge, die mit hochgradigen Gesteinssplitterproben mit einem Gehalt von bis zu 2,8 % Li₂O verbunden sind.

Das DOM's Hill Lithium Projekt, East Pilbara, weist eine ähnliche geologische Umgebung und ein ähnliches Wirtsgestein auf wie die nahegelegenen Weltklasse-Lithiumlagerstätten Pilgangoora (Pilbara Minerals, ASX: PLS) und Wodgina (Albemarle, NYSE: ALB/Mineral Resources, ASX: MIN) mit ihren Pegmatiten. Das Projekt erstreckt sich über eine beträchtliche Streichenausdehnung der archaischen Granit-Grünstein-Kontaktzone oder "Goldilocks-Zone", die als äußerst aussichtsreich für Lithium-Cäsium-Tantal ("LCT")-Pegmatite gilt.

Die Lithiumprojekte Marble Bar und DOM's Hill sind Teil eines Explorations-Joint-Ventures ("JV"), das ursprünglich zwischen Kalamazoo und dem großen chilenischen Lithiumproduzenten SQM geschlossen wurde. Kalamazoo hat mit der Zustimmung von SQM seinen Anteil an dem JV an Kali abgetreten. SQM wurde das Recht eingeräumt, eine anfängliche Beteiligung von 30 % (bis zu einem Maximum von 70 %) an allen Mineralrechten bei den Lithiumprojekten Marble Bar und DOM's Hill zu erwerben, indem es in den nächsten vier Jahren Explorations- und Erschließungsaktivitäten im Wert von mindestens 12 Millionen AUD allein finanziert. SQM ist einer der weltweit führenden Lithiumproduzenten, dessen wichtigster Vermögenswert in Australien seine 50%ige Joint-Venture-Beteiligung am Mt Holland Lithium Projekt ist.

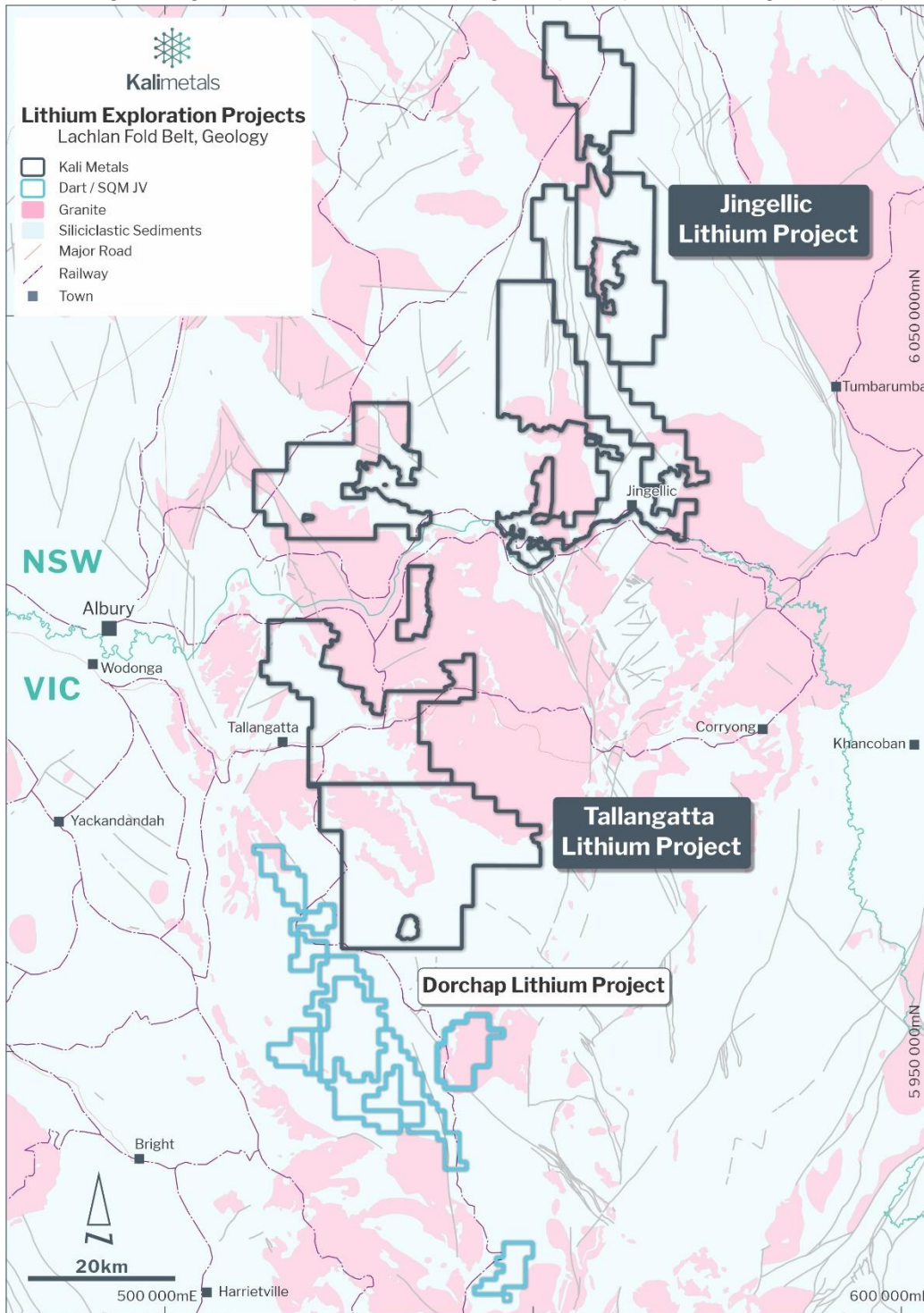
Abbildung 3: Lage der Lithiumprojekte DOM's Hill und Marble Bar in Bezug auf die Lithiumminen Pilgangoora und Wodgina sowie die Lithiumlagerstätte Archer auf einem aeromagnetischen Bild der Region WA im Hintergrund. Die interpretierte "Goldilocks-Zone" ist als eine 4 km breite Zone definiert, die sich entlang des archaischen Granit-Grünstein-Kontaktbereichs befindet.



Lachlan Fold Belt, NSW/VIC

Die Lithiumprojekte Jingellic und Tallangatta sind ein "Early Mover"-Projekt, dessen Geologie sowohl für LCT-Pegmatite als auch für Zinnmineralisierungen im Hartgestein als äußerst viel versprechend gilt (Abbildung 4). Beide Projekte beherbergen stark fraktionierte S-Typ-Granite und damit verbundene Pegmatit-Gänge, die in engem Zusammenhang mit zahlreichen alluvialen und Hartgestein-Zinn-Wolfram- und Tantal-Vorkommen sowie Minenbetrieben stehen. Dies alles sind entscheidende, günstige Merkmale des LCT-Pegmatit-Explorationsmodells. Darüber hinaus liegen beide Projekte in der Verlängerung desselben geologischen Lachlan-Faltgürtels, der bekannte LCT-Mineralisierungen (einschließlich Spodumen) im nahe gelegenen Dorchap LCT-Pegmatitprojekt im Nordosten Victorias beherbergt, wie von Dart Mining NL (ASX: DTM) berichtet.

Abbildung 4: Lage der Lithiumprojekte Jingellic (NSW) und Tallangatta (VIC)



Über Kalamazoo Resources Limited

Kalamazoo Resources Limited (ASX: KZR) ist ein an der ASX notiertes Explorationsunternehmen mit einem Portfolio von hochwertigen Gold- und Lithiumprojekten in Victoria und der Pilbara, WA. In Victoria erkundet Kalamazoo seine zu 100 % unternehmenseigenen Projekte in den Goldfeldern Castlemaine (historische Produktion von ~5,6 Mio. Unzen Au), Maldon (historische Produktion von ~2 Mio. Unzen)

und Tarnagulla sowie seine Projekte Myrtle und Mt Piper in der Nähe der Weltklasse-Goldmine Fosterville in Victoria. In der Pilbara treibt Kalamazoo mit seinem umfangreichen Explorationsprogramm das zu 100 % unternehmenseigene Goldprojekt Ashburton voran, um die Ressource von 1,44 Mio. Unzen Au weiter zu erhöhen, sowie das zu 100 % unternehmenseigene Projekt Mallina West entlang des Streichens von De Greys Entdeckung von 10 Mio. Unzen Hemi.

Zu den Lithiumprojekten von Kalamazoo gehören die Lithiumprojekte DOM's Hill und Marble Bar im Rahmen eines Explorations-Joint-Ventures mit dem großen chilenischen Lithiumproduzenten Sociedad Química y Minera de Chile S.A. (SQM) (NYSE: SQM) sowie das zu 100 % unternehmenseigene Lithiumprojekt Pear Creek. Kalamazoo besitzt auch die zu 100 % unternehmenseigenen Lithiumexplorationsprojekte "Jingellic" und "Tallangatta" im Lachlan Fold Belt im Süden von NSW/NE Victoria.

Kalamazoo ist das erste Gold- und Lithiumexplorationsunternehmen in Australien, das im Rahmen des Climate-Active-Programms der Bundesregierung für seine Geschäftstätigkeit als kohlenstoffneutral zertifiziert wurde, wobei die für 2022 prognostizierten Emissionen durch ein verifiziertes ökologisches Aufforstungsprogramm in Westaustralien vollständig ausgeglichen werden.

Über Karora Resources

Karora ist bestrebt, die Goldproduktion in seiner integrierten Beta Hunt Goldmine und Higginsville Gold Operations ("HGO") in Westaustralien bis 2024 auf eine Zielspanne von 170.000-195.000 Unzen zu erhöhen. Die Aufbereitungsanlage in Higginsville ist eine kostengünstige Verarbeitungsanlage mit einer Kapazität von 1,6 Mtpa, die von Karoras Untertage-Mine Beta Hunt und den Higginsville-Minen gespeist wird. Im Juli 2022 erwarb Karora die 1,0 Mtpa Lakewood Mill in Westaustralien. Bei Beta Hunt befinden sich eine robuste Goldmineralressource und -reserve in mehreren Goldscharen, wobei die Goldabschnitte entlang einer Streichenlänge von 5 km in mehreren Richtungen offen sind. HGO verfügt über eine beträchtliche mineralische Goldressource und -reserve sowie ein aussichtsreiches Landpaket von insgesamt etwa 1.900 Quadratkilometern. Karora verfügt über ein starkes Board- und Managementteam, das sich auf die Schaffung von Aktionärswert und einen verantwortungsvollen Bergbau konzentriert, wie Karoras Verpflichtung zur Verringerung der Emissionen in seinem gesamten Betrieb zeigt. Die Stammaktien von Karora werden an der TSX unter dem Symbol KRR und am OTCQX-Markt unter dem Symbol KRRGF gehandelt.

Konformitätserklärung (JORC 2012 und NI 43-101)

Die in dieser Pressemitteilung enthaltenen wissenschaftlichen und technischen Informationen wurden von Stephen Devlin, FAusIMM, Group Geologist, Karora Resources Inc. geprüft und genehmigt, einer qualifizierten Person gemäß NI 43-101.

Vorsichtsmaßnahme in Bezug auf zukunftsgerichtete Aussagen

Diese Pressemitteilung enthält zukunftsgerichtete Informationen", einschließlich, jedoch nicht darauf beschränkt, Aussagen bezüglich der Produktionsprognose, der konsolidierten Jahresprognose 2023 und der längerfristigen Produktionsprognose sowie des Potenzials der Mine Beta Hunt und der Goldoperation Higginsville.

Zukunftsgerichtete Aussagen beinhalten bekannte und unbekannt Risiken, Ungewissheiten und andere Faktoren, die dazu führen können, dass die tatsächlichen Ergebnisse, Leistungen oder Erfolge von Karora wesentlich von den zukünftigen Ergebnissen, Leistungen oder Erfolgen abweichen, die in den zukunftsgerichteten Aussagen

ausgedrückt oder impliziert werden. Zu den Faktoren, die sich auf das Ergebnis auswirken könnten, zählen unter anderem: zukünftige Preise und das Angebot an Metallen; die Ergebnisse von Bohrungen; die Unfähigkeit, das Geld aufzubringen, das notwendig ist, um die Ausgaben zu tätigen, die für den Erhalt und die Weiterentwicklung der Grundstücke erforderlich sind; (bekannte und unbekannt) Umwelthaftungen; allgemeine geschäftliche, wirtschaftliche, wettbewerbsbezogene, politische und soziale Unwägbarkeiten; Ergebnisse von Explorationsprogrammen; Unfälle, Arbeitskonflikte und andere Risiken der Bergbauindustrie; politische Instabilität, Terrorismus, Aufstände oder Krieg; oder Verzögerungen bei der Erlangung von behördlichen Genehmigungen, prognostizierte Cash-Betriebskosten, Versäumnisse bei der Erlangung von behördlichen oder Aktionärsgenehmigungen. Eine detailliertere Erörterung solcher Risiken und anderer Faktoren, die dazu führen könnten, dass die tatsächlichen Ergebnisse wesentlich von jenen abweichen, die in solchen zukunftsgerichteten Aussagen zum Ausdruck gebracht oder impliziert wurden, finden Sie in den Unterlagen, die Karora bei den kanadischen Wertpapieraufsichtsbehörden eingereicht hat, einschließlich des jüngsten Jahresberichts, der auf SEDAR unter www.sedar.com verfügbar ist.

Obwohl Karora versucht hat, wichtige Faktoren zu identifizieren, die dazu führen könnten, dass die tatsächlichen Handlungen, Ereignisse oder Ergebnisse wesentlich von den in den zukunftsgerichteten Aussagen beschriebenen abweichen, kann es andere Faktoren geben, die dazu führen, dass Handlungen, Ereignisse oder Ergebnisse von den erwarteten, geschätzten oder beabsichtigten abweichen. Karora lehnt jede Verpflichtung ab, zukunftsgerichtete Aussagen zu aktualisieren, sei es aufgrund neuer Informationen, zukünftiger Ereignisse oder Ergebnisse oder aus anderen Gründen, es sei denn, dies ist durch die geltenden Wertpapiergesetze vorgeschrieben.

Für weitere Informationen wenden Sie sich bitte an:

Rob Buchanan
Direktor, Investor Relations
T: (416) 363-0649
www.karoraresources.com

In Europa:
Swiss Resource Capital AG
Jochen Staiger & Marc Ollinger
info@resource-capital.ch
www.resource-capital.ch