

NEWS-MITTEILUNG

Karora meldet signifikante Erhöhung der Beta Hunt Goldressourcen und Goldreserven

Höhepunkte:

- **Gemessene und angezeigte Goldmineralressourcen um 20% auf 1,35 Millionen Unzen erhöht**
- **Abgeleitete Goldmineralressource um 34% auf 1,05 Millionen Unzen erhöht**
- **Nachgewiesene und wahrscheinliche Goldmineralreserven um 12% auf 538.000 Unzen erhöht**

TORONTO, 13. Februar 2023 - Karora Resources Inc. (TSX: KRR) (OTCQX: KRRGF) ("Karora" oder das "Unternehmen" - <https://www.commodity-tv.com/ondemand/companies/profil/karora-resources-inc/>) freut sich, bekannt zu geben, dass die gemessenen und angezeigten ("M&I") Goldmineralressourcen, abzüglich Erschöpfungen, auf ihrem Flaggschiff, der Beta Hunt Mine, um 20% und die abgeleiteten Mineralressourcen um 34 % gestiegen sind. Die Aktualisierung wird durch die Nettoerweiterungen in der Western Flanks Zone von 146.000 Unzen an gemessenen und angezeigten Ressourcen und 338.000 Unzen an abgeleiteten Mineralressourcen hervorgehoben. Die nachgewiesenen und wahrscheinlichen Goldreserven stiegen ebenfalls um 12 % bzw. 56.000 Unzen auf 538.000 Unzen. Sowohl die Ressourcen als auch die Reserven sind bis zum 30. September 2022 gültig.

Paul Andre Huet, Chairman & CEO, kommentierte: "Während unserer Bohrkampagne 2022 konzentrierten wir uns voll und ganz auf die Erweiterung unseres Ressourceninventars bei Beta Hunt, wobei wir umfangreiche Step-Out- und Infill-Bohrungen durchführten, um die durch Explorationsbohrungen identifizierten potenziell mineralisierten Zonen in die Ressourcenkategorien aufzunehmen. Wir waren mit unseren Bemühungen sehr erfolgreich und konnten sowohl die gemessenen als auch die angezeigten und abgeleiteten Ressourcen um 20 % bzw. 34 % steigern.

Der Großteil unserer abgebauten Tonnagen und Unzen bei Beta Hunt stammt derzeit aus Western Flanks, unserer größten mineralisierten Scherzone. Im Jahr 2022 konnten wir diese Zone sowohl entlang des Streichs als auch in der Tiefe erheblich erweitern, was zu einer Steigerung der gemessenen und angezeigten Ressourcen um 19 % und zu einer Steigerung der abgeleiteten Ressourcen bei Western Flanks um 77 % führte, abzüglich der bergbaulichen Erschöpfung. Die große primäre Scherungszone wurde nun auf einer Streichlänge von 1,8 Kilometern und über 550 Meter neigungsabwärts beschrieben, ist jedoch in der Tiefe weiterhin offen und bietet beträchtliches Potenzial für weitere Erweiterungen.

Unser Erfolg bei der Erweiterung der Mineralressource Beta Hunt ist ein entscheidender Schritt für die weitere Versorgung einer verlängerten Minenlebensdauer, da wir die Produktionsraten in den nächsten

Jahren erhöhen werden. Sobald die erweiterte Minenkapazität von Beta Hunt vollständig auf die angestrebte Kapazität von 2 Mio. Tonnen pro Jahr hochgefahren ist, werden etwa 80 % unserer Mühlenbeschickung von unserer Vorzeigemine Beta Hunt stammen.

Während wir uns in den letzten zwei Jahren weiterhin darauf konzentrierten, Explorationen in abgeleitete Ressourcen umzuwandeln, freue ich mich auch, eine 12%ige Erhöhung der nachgewiesenen und wahrscheinlichen Reserven von Beta Hunt Gold bekannt zu geben. Unsere neue Reserve erhöht sich im Vergleich zu unserer vorherigen Schätzung um 56.000 Unzen, abzüglich der bergbaubedingten Erschöpfung von etwa 164.000 Unzen. Unsere neue erhöhte Gesamtzahl von 538.000 Unzen ist eine gute Ausgangsposition für die kommenden Jahre, in denen wir unsere Ressourcen weiter ausbauen und Ressourcen in Reserven umwandeln werden. Im Jahr 2023 werden wir uns sowohl auf die Hochstufung der abgeleiteten Mineralressourcen in die gemessenen und angezeigten Kategorien als auch auf die fortgesetzte Erweiterung unserer Reservenbasis nach Abzug der Abbauverluste konzentrieren.

Beta Hunt ist ein sehr großes System, das aus ausgedehnten, breiten und kontinuierlichen mineralisierten Scherzonen besteht, die sowohl entlang des Streichs als auch in der Tiefe erweitert wurden. In den letzten Jahren haben wir auch zahlreiche parallele Scherzonen entdeckt, darunter Larkin, Fletcher und nun auch Mason und Cowcill. Wie in Abbildung 1 zu sehen ist, haben wir bei Beta Hunt eine enorme Erfolgsbilanz des kontinuierlichen Ressourcenwachstums mit Bohrungen aufgebaut, wobei die Bestände seit 2016 um über 500 % gestiegen sind. Da wir unser aggressives Untertagebohrprogramm im Jahr 2023 fortsetzen und dabei die bereits vorhandene umfangreiche Infrastruktur von über 400 km nutzen, freuen wir uns auf weitere potenzielle Unzen, die eine verlängerte Lebensdauer der Mine bei Beta Hunt unterstützen."

Beta Hunt Gold Mineralressourcen Zusammenfassung

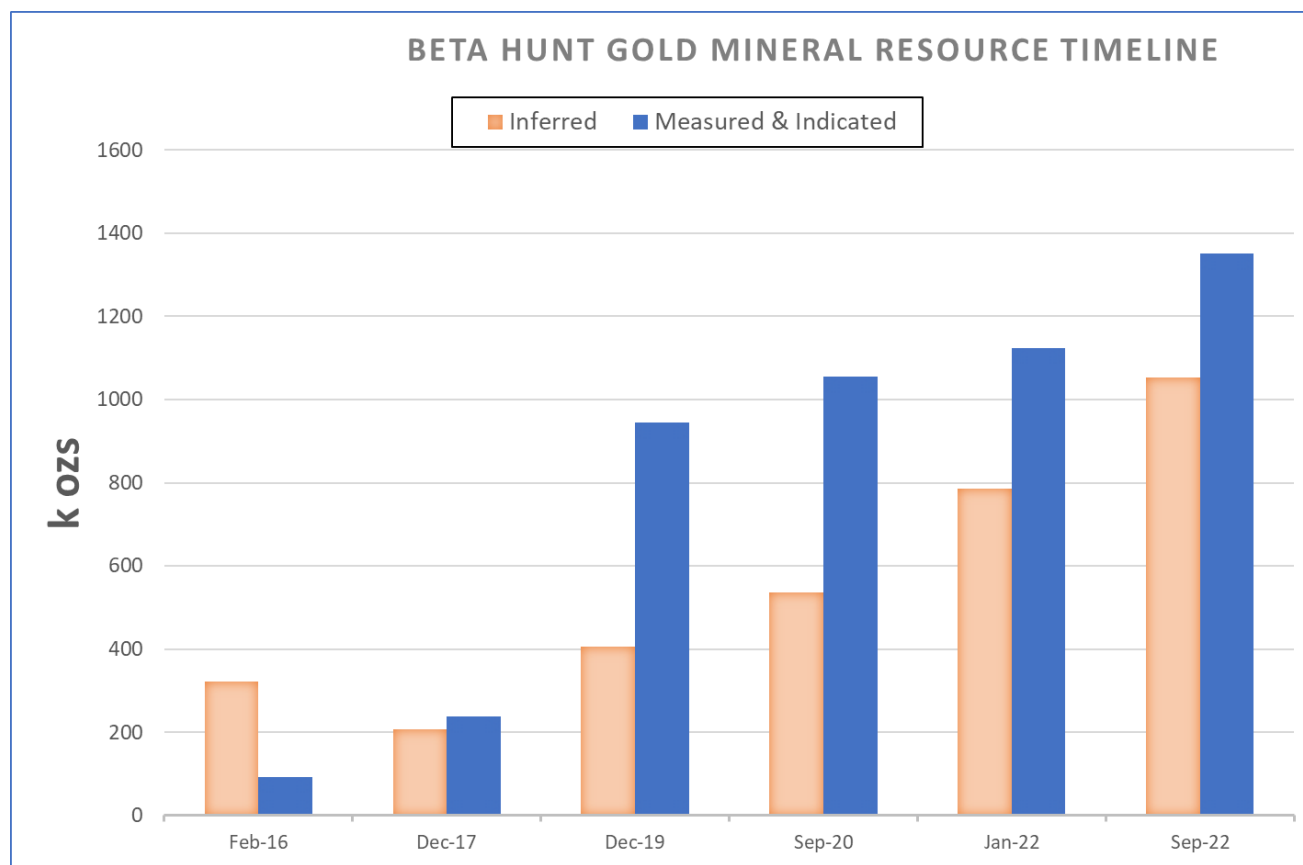
Die aktualisierte Goldmineralressource gilt ab dem 30. September 2022 und stellt eine Aktualisierung der zuvor veröffentlichten Beta-Hunt-Mineralressource ab dem 31. Januar 2022 dar (siehe KRR-Meldung vom 7. April 2022). Die aktualisierte angezeigte Goldmineralressource beläuft sich auf insgesamt 1,35 Millionen Unzen, was einer Steigerung von 20 % (227.000 Unzen) entspricht. Die aktualisierte abgeleitete Goldmineralressource beläuft sich nun auf insgesamt 1,05 Millionen Unzen, was einer Steigerung von 34 % (266.000 Unzen) entspricht. Das Ergebnis setzt den Trend der steigenden Mineralressourcen fort (Abbildung 1). Die Beta Hunt Mineralressourcenschätzung ist abzüglich der Minenproduktionserschöpfung von 0,76 Millionen Tonnen mit einem Gehalt von 2,3 g/t für 56.000 Unzen im Zeitraum vom 1. Februar 2022 bis 30. September 2022.

Tabelle 1: Beta Hunt Gold Mineralressourcen zum 30. September 2022

Anmerkung: Siehe die detaillierten Fußnoten unten

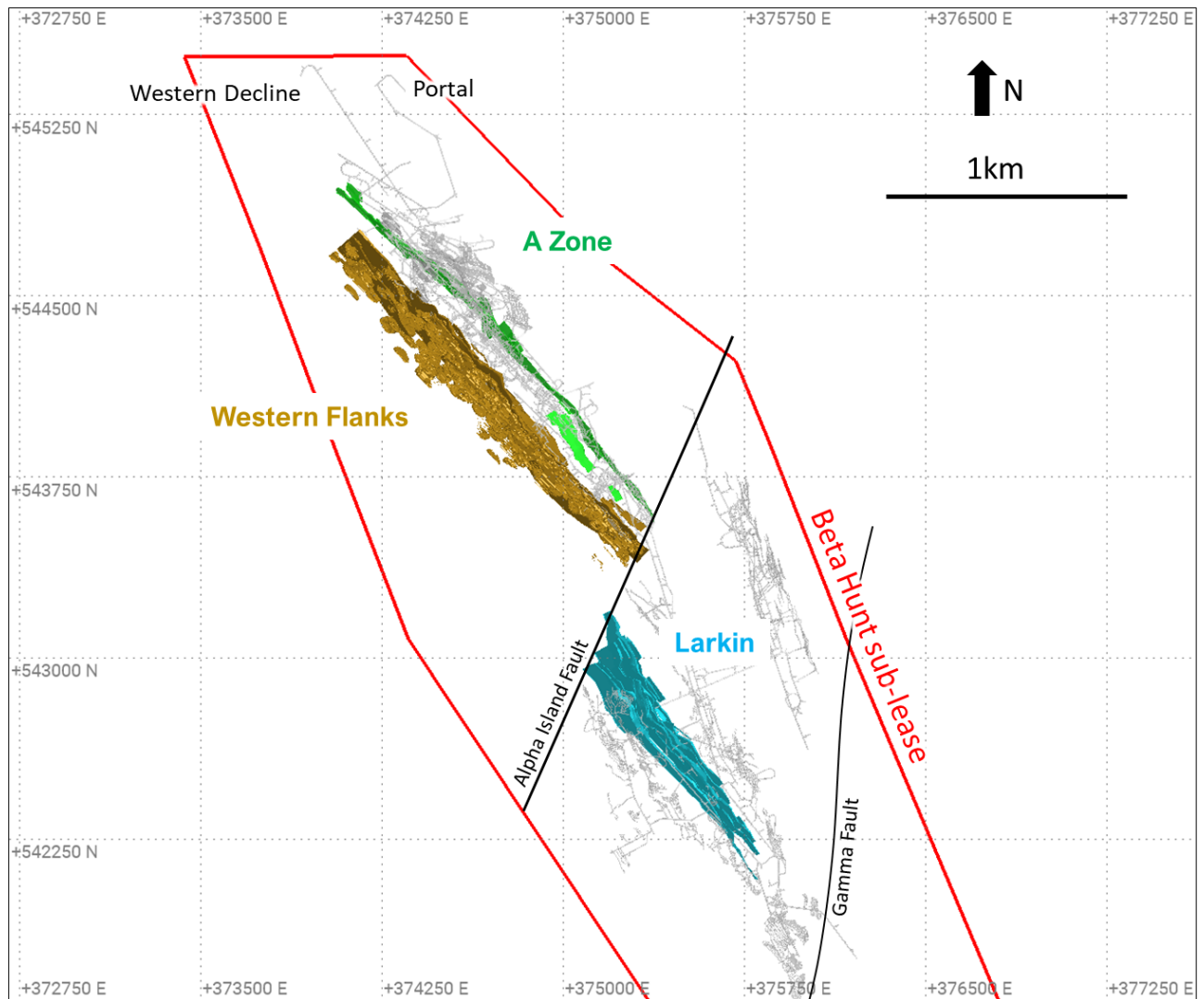
Sep 2022 Mineralische Ressource	Gemessen			Angezeigt			Gemessen & angezeigt			Abgeleitet		
	Kt	g/t	Koz	Kt	g/t	Koz	Kt	g/t	Koz	Kt	g/t	Koz
Westliche Flanken	183	2.6	15	10,873	2.6	900	11,056	2.6	916	8,607	2.8	775
Eine Zone	86	2.4	7	4,028	2.3	298	4,114	2.3	305	2,832	2.2	203
Larkin	-	-	-	1,710	2.4	131	1,710	2.4	131	1,005	2.3	74
Insgesamt	269	2.5	22	16,611	2.5	1,329	16,880	2.5	1,351	12,444	2.6	1,052

Abbildung 1: Zeitleiste der Beta Hunt Gold Mineralressourcen, 2016 bis 2022



Die neue Mineralressource spiegelt die Ergebnisse neuer Bohrungen wider, die darauf abzielen, die Mineralressource vom 31. Januar 2022 zu erweitern und zu aktualisieren, um den Wachstumsplan von Karora zu unterstützen, der durch eine Erweiterung der Minenproduktion von Beta Hunt auf 2,0 Mtpa untermauert wird (siehe Karora-Pressemitteilung vom 28. Juni 2021). Alle drei zuvor gemeldeten Mineralressourcen - Western Flanks, A Zone und Larkin - wurden aktualisiert. Die Lage aller drei Ressourcen ist in Abbildung 2 dargestellt.

Abbildung 2: Beta Hunt Plan mit der Lage der Goldmineralressourcen zum 30. September 2022



Western Flanks

Bei Western Flanks konzentrierten sich die Ressourcendefinitions- und Explorationsbohrungen auf die Aufwertung der Ränder der bestehenden Mineralressource und die Erprobung der neigungsabwärts verlaufenden Erweiterung der Mineralisierung. Diese Arbeiten führten zu einer erfolgreichen Erweiterung der Mineralressource bis zu 250 Meter unterhalb der vorherigen Ressourcengrenze (siehe KRR-Pressemitteilung vom 25. Oktober 2022), was dazu führte, dass diese Zone den Großteil der aktualisierten Mineralressourcenerhöhung ausmachte. Die gemessenen und angezeigten Ressourcen bei Western Flanks stiegen um 19% (143.000 Unzen) und die abgeleiteten Ressourcen stiegen um 77% (338.000 Unzen).

A Zone und Larkin

Die Bohrungen in der Zone A konzentrierten sich auf die Aufwertung und Erweiterung des nördlichen Randes der bestehenden Ressource. Diese Arbeiten führten dazu, dass die gemessene und angezeigte Ressource der Zone A um 31 % (72.000 Unzen) und die abgeleitete Ressource um 9 % (16.000 Unzen) erhöht wurde.

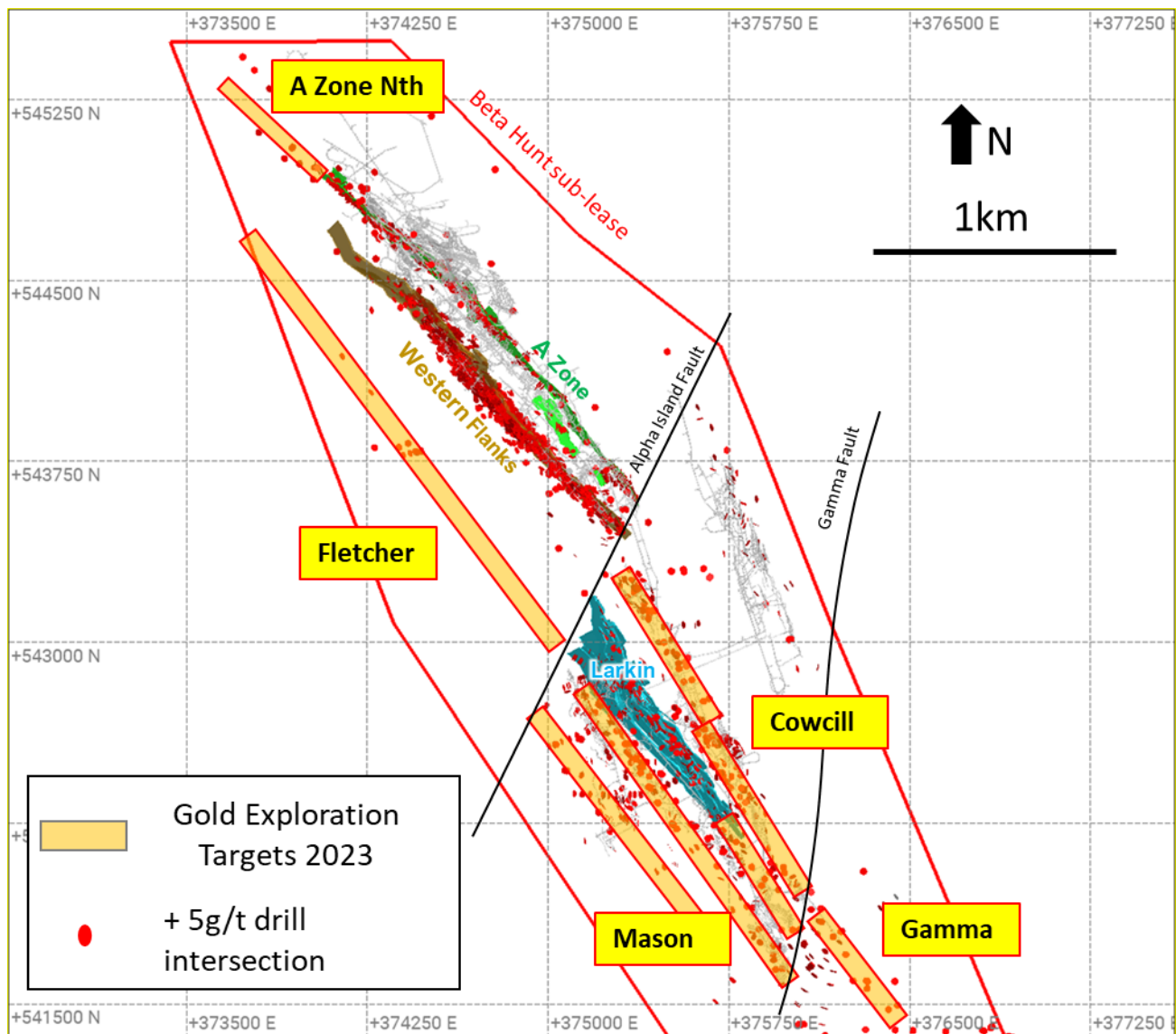
Die Bohrungen bei Larkin konzentrierten sich auf die Aufwertung der bestehenden Ressource. Diese Arbeiten führten dazu, dass die gemessene und angezeigte Ressource bei Larkin um 10 % (12.000 Unzen) anstieg, während die abgeleitete Ressource um 54 % (88.000 Unzen) zurückging. Die Verringerung der abgeleiteten Unzen bei Larkin spiegelt vor allem eine geologische Neuinterpretation des nördlichen Endes der Ressource wider, bei der die Größe und der Gehalt der früheren Interpretation auf der Grundlage neuer Bohrdaten herabgestuft wurden.

2023 Bohrprogramm

Im Jahr 2023 werden sich die Goldbohrungen auf die Aufwertung der abgeleiteten Ressourcen auf den angezeigten Status konzentrieren, um die Möglichkeit einer Erhöhung der Mineralreserven zu schaffen. Außerdem sind umfangreiche Explorationsbohrungen geplant, die auf bereits definierte mineralisierte Zonen abzielen (Abbildung 3).

Im Hunt Block sind Explorationsbohrungen geplant, um die Kontinuität der Zone Fletcher entlang des Streichens und das nördliche Aufwärtspotenzial der Zone A zu erproben. Im Beta Block zielen Infill- und Erweiterungsbohrungen in den Zonen Cowcill und Mason darauf ab, einige der vor kurzem gemeldeten Bohrabschnitte weiter zu verfolgen, einschließlich 12 g/t auf 17 Metern und 6,0 g/t auf 13,0 Metern (siehe Karora-Pressemitteilungen vom 25. Oktober und 25. August 2022), mit dem Ziel, diese mineralisierten Zonen in das Beta-Hunt-Ressourceninventar aufzunehmen.

Abbildung 3: Beta Hunt Plan, der die mineralisierten Zonen hervorhebt, die als Teil des Explorationsbohrplans 2023 anvisiert werden. Mineralisierte Zonen, definiert durch Bohrabschnitte mit +5 g/t Au.



Beta Hunt Mineralreserven Zusammenfassung

Die aktualisierte Goldmineralreserve gilt ab dem 30. September 2022 und stellt eine Aktualisierung der zuvor veröffentlichten Beta Hunt Mineralreserve ab dem 30. September 2020 dar (siehe KRR-Meldung vom 16. Dezember 2020).

Die aktualisierte Goldmineralreserve beläuft sich nun auf insgesamt 538.000 Unzen, was einer Steigerung von 12 % (56.000 Unzen) gegenüber der Mineralreservenschätzung vom 30. September 2020 entspricht.

Die Beta Hunt Mineralreserve ist abzüglich der Minenproduktion von 1,91 Millionen Tonnen mit einem Gehalt von 2,7 g/t für 164.000 Unzen im Zeitraum vom 1. Oktober 2020 bis 30. September 2022.

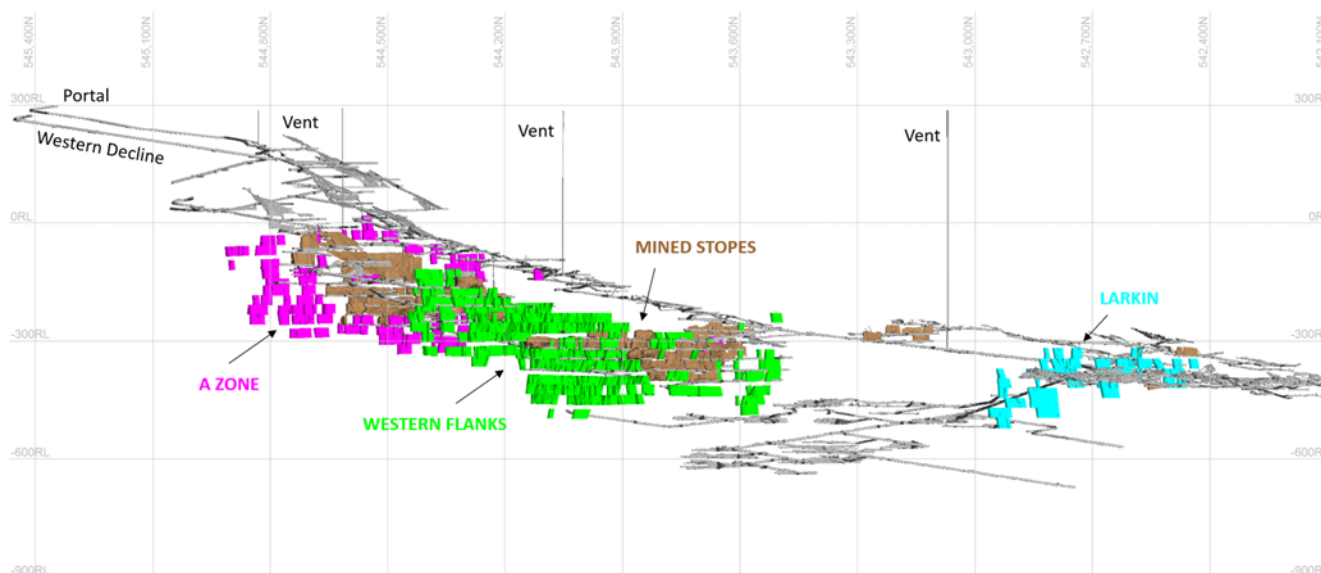
Tabelle 2: Beta Hunt Gold Mineralreserven zum 30. September 2022

Anmerkung: Siehe die detaillierten Fußnoten unten

Sep-2022 Mineralische Reserven	Bewiesen			Wahrscheinlich			Bewiesen & Wahrscheinlich		
	Kt	g/t	Koz	Kt	g/t	Koz	Kt	g/t	Koz
Western Flanks	101	2.4	8	4,727	2.5	386	4,827	2.5	393
A Zone	14	3.2	1	1,200	2.2	85	1,214	2.2	87
Larkin	-	-	-	719	2.5	58	719	2.5	58
Insgesamt	115	2.5	9	6,646	2.5	529	6,761	2.5	538

Die 2022 hinzugekommenen Beta Hunt-Reserven in den Minengebieten Western Flank und A Zone haben Produktionsabgänge ersetzt, wobei das neue südliche Produktionsgebiet Larkin mit einer ersten nachgewiesenen und wahrscheinlichen Mineralreserve von 719.000 Tonnen mit einem Gehalt von 2,5 g/t für 58.000 Unzen zur Erhöhung der Reserven beigetragen hat.

Abbildung 4: Längsschnitt mit Blick nach Osten auf die Beta Hunt Reserven am 30. September 2022.



Technischer Bericht

Die Schätzung der Mineralressourcen und -reserven von Beta Hunt wird in einem technischen Bericht gemäß NI 43-101 beschrieben, der innerhalb von 45 Tagen nach dem Datum dieser Pressemitteilung auf dem SEDAR-Profil des Unternehmens unter sedar.com veröffentlicht wird.

Konformitätserklärung (JORC 2012 und NI 43-101)

Stephen Devlin ist Konzerngeologe bei Karora, ein Vollzeitangestellter von Karora und ein Fellow des AusIMM. Herr Devlin verfügt über ausreichende Erfahrung, die für die Art der Mineralisierung und die Art der Lagerstätte, die hier betrachtet wird, sowie für die durchgeführte Aktivität relevant ist, um sich als kompetente Person gemäß der Definition des JORC-Codes, Ausgabe 2012, zu qualifizieren, und erfüllt die Anforderungen, um eine "qualifizierte Person" im Sinne von NI 43-101 zu sein. Herr Devlin hat die Veröffentlichung der technischen Informationen für die Mineralressource Beta Hunt Gold, die in dieser Pressemitteilung enthalten sind, geprüft und genehmigt.

Shane McLeay ist Bergbauingenieur und ein Fellow des AusIMM. Herr McLeay ist ein Angestellter von Entech Pty Ltd aus Perth, Westaustralien, die von Karora mit der Schätzung der Goldmineralreserven für Beta Hunt beauftragt wurden. Herr McLeay verfügt über ausreichende Erfahrungen, die für die Art der Mineralisierung und die Art der Lagerstätte sowie für die durchgeführte Tätigkeit relevant sind, um sich als kompetente Person gemäß der Definition des JORC Code, Ausgabe 2012, zu qualifizieren, und erfüllt die Anforderungen, um eine "qualifizierte Person" im Sinne von NI 43-101 zu sein. Herr McLeay hat die Veröffentlichung der technischen Informationen zu den Mineralreserven von Beta Hunt Gold, die in dieser Pressemitteilung enthalten sind, geprüft und genehmigt.

Der "JORC-Code" bezeichnet den Australasian Code for Reporting of Mineral Resources and Ore Reserves, der vom Joint Ore Reserves Committee des Australasian Institute of Mining and Metallurgy, des Australian Institute of Geoscientists und des Mineral Council of Australia erstellt wurde. Es gibt keine wesentlichen Unterschiede zwischen den Definitionen von Mineralressourcen gemäß den geltenden Definitionen des Canadian Institute of Mining, Metallurgy and Petroleum (die "CIM-Definitionsstandards") und den entsprechenden gleichwertigen Definitionen im JORC-Code für Mineralressourcen.

Detaillierte Fußnoten zu den Mineralressourcenschätzungen zum 30. September 2022

- (1) Mineralressourcen sind keine Mineralreserven und haben keine nachgewiesene wirtschaftliche Lebensfähigkeit. Es besteht keine Gewissheit, dass alle oder ein Teil der geschätzten Mineralressourcen in Mineralreserven umgewandelt werden können.
- (2) Die gemessenen und angezeigten Mineralressourcen umfassen auch jene Mineralressourcen, die zur Bildung von Mineralreserven modifiziert wurden.
- (3) Die Mineralressourcenschätzungen beinhalten abgeleitete Mineralressourcen, die normalerweise als geologisch zu spekulativ angesehen werden, um wirtschaftliche Überlegungen anzustellen, die eine Einstufung als Mineralreserven ermöglichen würden. Es besteht auch keine Gewissheit, dass abgeleitete Mineralressourcen durch weitere Bohrungen in gemessene und angezeigte Kategorien oder in Mineralreserven umgewandelt werden, sobald wirtschaftliche Überlegungen angestellt werden.
- (4) Die Goldmineralressource wird unter Zugrundelegung eines langfristigen Goldpreises von 1.675 US\$/Unze und eines Wechselkurses von 0,70 US:AUD geschätzt.
- (5) Die Goldmineralressource wird mit einem Cutoff-Gehalt von 1,4 g/t Au angegeben.
- (6) Bei Beta Hunt handelt es sich um eine Untertagemine, und um die "vernünftigen Aussichten auf eine eventuelle wirtschaftliche Förderung" bestmöglich darzustellen, wurde die Mineralressource unter Berücksichtigung von Gebieten ausgewiesen, die durch den historischen Bergbau als sterilisiert gelten. Diese Gebiete wurden von der Mineralressource abgezogen.
- (7) Die Tonnage der Mineralressourcen und das enthaltene Metall wurden gerundet, um die Genauigkeit der Schätzung widerzuspiegeln, wobei sich die Zahlen aufgrund von Rundungen möglicherweise nicht addieren.

Detaillierte Fußnoten zu den Schätzungen der Mineralreserven von Beta Hunt zum 30. September 2022

- (1) Die Goldmineralreserve wird unter Zugrundelegung eines langfristigen Goldpreises von 1.450 US\$/Unze und eines Wechselkurses von 0,70 US:AUD geschätzt.
- (2) Bei Beta Hunt werden die unterirdischen Mineralreserven mit einem Cutoff-Gehalt von 1,8 g/t angegeben. Der Cut-off-Gehalt berücksichtigt die Betriebskosten für den Abbau, die Aufbereitung und den Transport sowie die allgemeinen Verwaltungskosten (ohne Kapital).
- (3) Die Mineralreserve ist für den gesamten Abbau bis zum 30. September 2022 erschöpft.

- (4) Die Tonnage der Mineralreserven und das enthaltene Metall wurden gerundet, um die Genauigkeit der Schätzung widerzuspiegeln, wobei sich die Zahlen aufgrund von Rundungen möglicherweise nicht addieren.

Über Karora Resources

Karora ist bestrebt, die Goldproduktion in seiner integrierten Beta Hunt Goldmine und den Higginsville Gold Operations ("HGO") in Westaustralien bis 2024 auf eine Zielspanne von 185.000 bis 205.000 Unzen zu steigern. Die Aufbereitungsanlage in Higginsville ist eine kostengünstige Verarbeitungsanlage mit einer Kapazität von 1,6 Mtpa, die von Karoras Untertage-Mine Beta Hunt und den Higginsville-Minen gespeist wird. Im Juli 2022 erwarb Karora die 1,0 Mtpa Lakewood Mill in Westaustralien. Bei Beta Hunt befinden sich eine robuste Goldmineralressource und -reserve in mehreren Goldscharen, wobei die Goldabschnitte entlang einer Streichlänge von 4 km in mehreren Richtungen offen sind. HGO verfügt über eine beträchtliche mineralische Goldressource und -reserve sowie ein aussichtsreiches Landpaket von insgesamt etwa 1.900 Quadratkilometern. Das Unternehmen besitzt auch das hochgradige Projekt Spargos Reward, das im Jahr 2021 in Produktion ging. Karora verfügt über ein starkes Board- und Managementteam, das sich auf die Schaffung von Shareholder Value und einen verantwortungsvollen Bergbau konzentriert, wie das Engagement von Karora bei der Reduzierung von Emissionen in seinen Betrieben zeigt. Die Stammaktien von Karora werden an der TSX unter dem Kürzel KRR und am OTCQX-Markt unter dem Kürzel KRRGF gehandelt.

Vorsichtsmaßnahme in Bezug auf zukunftsgerichtete Aussagen

Diese Pressemitteilung enthält zukunftsgerichtete Informationen", einschließlich, aber nicht beschränkt auf Aussagen, die sich unter anderem auf die Produktionsprognose, das organische Wachstumsprofil und das Potenzial der Mine Beta Hunt und des Goldbetriebs Higginsville, der Projekte Aquarius und Two Boys, der Goldmine Spargos und des Grundstücks Lake Cowan beziehen.

Zukunftsgerichtete Aussagen beinhalten bekannte und unbekannt Risiken, Ungewissheiten und andere Faktoren, die dazu führen können, dass die tatsächlichen Ergebnisse, Leistungen oder Erfolge von Karora wesentlich von den zukünftigen Ergebnissen, Leistungen oder Erfolgen abweichen, die in den zukunftsgerichteten Aussagen ausgedrückt oder impliziert werden. Zu den Faktoren, die das Ergebnis beeinflussen könnten, zählen unter anderem: zukünftige Preise und das Angebot an Metallen; die Ergebnisse von Bohrungen; die Unfähigkeit, das Geld aufzubringen, das notwendig ist, um die Ausgaben zu tätigen, die für den Erhalt und die Weiterentwicklung der Grundstücke erforderlich sind; (bekannte und unbekannt) Umwelthaftungen; allgemeine geschäftliche, wirtschaftliche, wettbewerbsbezogene, politische und soziale Unwägbarkeiten; Ergebnisse von Explorationsprogrammen; Unfälle, Arbeitskonflikte und andere Risiken der Bergbauindustrie; politische Instabilität, Terrorismus, Aufstände oder Krieg; oder Verzögerungen bei der Erlangung von behördlichen Genehmigungen, prognostizierte Cash-Betriebskosten, Versäumnisse bei der Erlangung von behördlichen oder Aktionärs genehmigungen. Eine detailliertere Erörterung solcher Risiken und anderer Faktoren, die dazu führen könnten, dass die tatsächlichen Ergebnisse wesentlich von jenen abweichen, die in solchen zukunftsgerichteten Aussagen zum Ausdruck gebracht oder impliziert wurden, finden Sie in den Unterlagen, die Karora bei den kanadischen Wertpapieraufsichtsbehörden eingereicht hat, einschließlich des jüngsten Jahresberichts, der auf SEDAR unter www.sedar.com verfügbar ist.

Obwohl Karora versucht hat, wichtige Faktoren zu identifizieren, die dazu führen könnten, dass die tatsächlichen Handlungen, Ereignisse oder Ergebnisse wesentlich von den in den zukunftsgerichteten Aussagen beschriebenen abweichen, kann es andere Faktoren geben, die dazu führen, dass Handlungen, Ereignisse oder Ergebnisse von den erwarteten, geschätzten oder beabsichtigten abweichen. Karora lehnt jede Verpflichtung ab, zukunftsgerichtete Aussagen zu aktualisieren, sei es aufgrund neuer Informationen, zukünftiger Ereignisse oder Ergebnisse oder aus anderen Gründen, es sei denn, dies wird von den geltenden Wertpapiergesetzen verlangt.

Für weitere Informationen wenden Sie sich bitte an:

Rob Buchanan
Direktor, Investor Relations
T: (416) 363-0649
www.karoraresources.com

In Europa:
Swiss Resource Capital AG
Jochen Staiger
info@resource-capital.ch
www.resource-capital.ch