

Mawsons Tochterunternehmen SXG erwirbt hochgradige Laura-Bohrentdeckung bei Redcastle und weiterer Grundbesitz am Sunday Creek

Vancouver, Kanada - Mawson Gold Limited ("Mawson" oder das "Unternehmen") (TSX:MAW) (Frankfurt:MXR) (PINKSHEETS: MWSNF) - <https://www.commodity-tv.com/ondemand/companies/profil/mawson-gold-ltd/> - gibt bekannt, dass seine zu 51% an der ASX notierte Tochtergesellschaft, Southern Cross Gold ("SXG"), folgendes erworben hat:

- die Schürfgenehmigung PL6415 (Laura), die sich innerhalb des 70%igen Redcastle JV in den viktorianischen Goldfeldern befindet; und
- Weitere Grundstücke innerhalb des zu 100 % im Besitz befindlichen Sunday Creek Goldprojekts im Epizonen-Stil.

Der strategische Erwerb der Prospektionslizenz Laura sichert einen der hochgradigeren Teile des Goldfeldes Redcastle, wo bei jüngsten Bohrungen sehr hohe Gehalte (bis zu 704 g/t Au und 24,7 % Sb) innerhalb durchgängiger und zielführender Strukturen oberhalb einer 1,3 km langen und zusammenhängenden IP-Anomalie festgestellt wurden.

Das neu erworbene Grundstückspaket in Sunday Creek grenzt sowohl an den Hauptzugang als auch an das derzeitige Grundstückseigentum des Projekts.

Höhepunkte:

- SXG erweitert seine epizonale Gold-Antimon-Suche im australischen Bundesstaat Victoria durch den 100%igen Erwerb der Prospektionslizenz Laura PL6415 für 300.000 AUD:
 - Bietet eine unmittelbare und äußerst hochgradige Bohrentdeckung, auf der SXG aufbauen und ein weiteres Projekt von großem Umfang aufbauen kann.
 - Konsolidierung des umfangreichen Grundbesitzes und der besten Bohrerergebnisse von SXG auf dem Gold- und Antimonfeld Redcastle.
- Laura befindet sich vollständig innerhalb des 70%igen SXG-Joint-Ventures Redcastle, 2 km unmittelbar nördlich der Explorationsgrundstücke von Mandalay Resources, die die Mine Costerfield enthalten (Abbildung 1).
- Die früheren Eigentümer von Laura bohrten im Jahr 2019 unterhalb der historischen Mine Laura 16 Diamantbohrlöcher mit 1.923,2 m (Tabelle 1 und 2), die mehrere dünne und durchgängig hohe Gehalte aufwiesen. Zu den bedeutenden Ergebnissen gehören:
 - RDDH03: 0,1 m @ 743,0 g/t AuEq (704,0 g/t Au, 24,7 %Sb) aus 116,9 m
 - RDDH07: 0,2 m @ 28,1 g/t AuEq (27,9 g/t Au, 0,1 %Sb) aus 67,8 m
 - RDDH08: 0,2 m @ 20,0 g/t AuEq (17,5 g/t Au, 1,6 %Sb) aus 162,6 m
 - RDDH12: 0,1 m @ 42,9 g/t AuEq (20,0 g/t Au, 14,5 %Sb) aus 70,9 m
 - RDDH13: 0,1 m @ 20,2 g/t AuEq (10,1 g/t Au, 6,4 %Sb) aus 108,1 m
 - RDDH15: 0,1 m @ 12,5 g/t AuEq (5,8 g/t Au, 4,3 %Sb) aus 75,1 m
- Das Projekt Laura bildet auch ein wichtiges geophysikalisches Ziel innerhalb des Redcastle-Goldfeldes,

mit einer 1,3 km langen kohärenten Anomalie der induzierten Polarisation ("IP"), die unter dem Laura PL6415 liegt. Die IP-Anomalie befindet sich auch unterhalb historischer Minen, die zwischen 1859 und 1865 auf einer Streichenlänge von 2 km bis in eine maximale Tiefe von 125 m 20.583 Unzen mit 254,6 g/t Au produzierten.

- Die nächsten Schritte bestehen darin, über die hochgradigen Abschnitte im Gebiet Laura hinaus schrittweise in die 17 km langen, noch nicht erprobten Riffsysteme bei Redcastle zu bohren.
- Southern Cross Gold schließt den Kauf eines 0,65 Hektar großen Grundstücks ab, das sowohl an den Hauptzugang als auch an den derzeitigen Grundbesitz des Projekts Sunday Creek angrenzt (Abbildung 1).
- Der Grundbesitz sichert außerdem den Zugang zur Oberfläche und bietet zusätzliche Fläche für einen möglichen zukünftigen Goldbetrieb.
- Die Diamantbohrungen bei Sunday Creek werden fortgesetzt; vier Diamantbohrgeräte konzentrieren sich nun auf die Erprobung von Goldstrukturen bis in eine Tiefe von 800 m und 1,2 km entlang des Streichens bei Sunday Creek.

Noora Ahola, Mawson Interim CEO, erklärt: *"Durch diese Akquisitionen wurden die Eigentumsverhältnisse sowohl bei den Projekten Redcastle als auch Sunday Creek konsolidiert. Durch den Kauf des Laura-Projekts hat SXG die besten Gold- und Antimon-Bohrungen bei Redcastle unter seine Kontrolle gebracht. SXG hat eine Entdeckung mit 16 Bohrlöchern zu einem Preis erworben, der unter den Bohrkosten liegt, sowie ein extrem hochgradiges Gebiet, von dem aus es möglich ist, ein weiteres Projekt dieser Größenordnung zu erweitern und aufzubauen. Darüber hinaus sichert der Kauf von zusätzlichem Grundbesitz auf dem Gold-Antimon-Projekt Sunday Creek den Zugang zum Land und trägt dazu bei, das Risiko zu senken und den zukünftigen Erfolg des Projekts zu sichern."*

PL6415 Laura Drilling

PL6415 erstreckt sich über eine Streichlänge von 310 m und eine Breite von 160 m und enthält fünf Quarzriffe mit ausgedehnten historischen Abbaustätten an der Oberfläche (Abbildung 4), von denen Laura die wichtigste ist (Abbildung 5). Die historische Mine Laura war eines der produktiveren Riffe, die im nordwestlichen Teil des Goldfeldes Redcastle abgebaut wurden. PL6415 befindet sich vollständig innerhalb des Redcastle JV EL5546 (Abbildungen 1 und 2), das zu 70 % im Besitz von Southern Cross Gold ist, einem Joint Venture mit Nagambie Resources Ltd (ASX:NAG).

Die früheren Eigentümer von Laura (Core Prospecting Pty Ltd und Starwest Ltd) bohrten 2019 in der Nähe der alten Mine Laura 16 Löcher auf 1.923,2 m. Diese Arbeiten ergaben einige schmale Abschnitte mit hochgradigem Gold und Antimon, mit bedeutenden Ergebnissen einschließlich:

- RDDH01: 0,2 m @ 7,8 g/t AuEq (4,8 g/t Au, 1,9 %Sb) aus 115,1 m
- RDDH03: 0,1 m @ 743,0 g/t AuEq (704,0 g/t Au, 24,7 %Sb) aus 116,9 m
- RDDH07: 0,2 m @ 28,1 g/t AuEq (27,9 g/t Au, 0,1 %Sb) aus 67,8 m
- RDDH08: 0,2 m @ 20,0 g/t AuEq (17,5 g/t Au, 1,6 %Sb) aus 162,6 m
- RDDH11: 0,1 m @ 18,8 g/t AuEq (11,1 g/t Au, 4,9 %Sb) aus 93,3 m
- RDDH12: 0,1 m @ 42,9 g/t AuEq (20,0 g/t Au, 14,5 %Sb) aus 70,9 m
- RDDH13: 0,1 m @ 20,2 g/t AuEq (10,1 g/t Au, 6,4 %Sb) aus 108,1 m
- RDDH14: 0,2 m @ 12,7 g/t AuEq (5,7 g/t Au, 4,4 %Sb) aus 79,3 m
- RDDH15: 0,1 m @ 12,5 g/t AuEq (5,8 g/t Au, 4,3 %Sb) aus 75,1 m

Diese Bohrdaten lassen sich gut mit den Bohrdaten von Redcastle (außerhalb von PL6415) vergleichen, die sich im Besitz von SXG befinden. Die Abschnitte in den Laura-Daten sind im Vergleich zu den anderen Redcastle-Daten schmal, aber die Gehalte sind höher, wobei fünf der Untersuchungsergebnisse von Laura den höchsten Au-Äquivalent-Gehalten innerhalb des gesamten Redcastle-Datensatzes von SXG entsprechen oder diese übertreffen. Dies spiegelt zum Teil die 1- oder 2-Meter-Probenahmen in den historischen Reverse-Circulation-Bohrdaten wider, die den Großteil der letzteren ausmachen, zeigt aber auch den durchgängig höheren Gehalt im Riff Laura. Diese höheren Gehalte werden auch im Längsschnitt in Abbildung 5 deutlich,

der eine durchgängig hochgradige Mineralisierung in den Bohrabschnitten des Riffs Laura zeigt. Die seitliche Kontinuität des Riffs wird durch Bohrkernbeobachtungen unterstützt, die bestätigen, dass es sich bei dem Riff um eine laminierte Quarzader handelt, die parallel zur Bettung verläuft und durchwegs stilolitische Einschlüsse sowie Stibnit an oder in der Nähe der Aderränder aufweist.

Lokale Geologie und strukturelles Umfeld

Die Explorationslizenz PL6415 Laura befindet sich vollständig innerhalb des 70%igen Joint Ventures Redcastle EL5546 von SXG. Es handelt sich um ein flaches orogenes (oder epizonales) Feld im Costerfield-Stil mit historisch hochgradigen Vorkommen. Das Projekt befindet sich 2 km nördlich der Costerfield-Mine und der Explorationspachten von Mandalay Resources und 25 km östlich der Fosterville-Mine von Agnico Eagle - zwei der hochgradigsten Goldminen der Welt.

Bei den Gesteinen handelt es sich um fein gelagerte turbiditische Sandstein- und Schluffsteinabfolgen, von denen die älteste eine Abfolge von turbiditischem Sandstein und Schluffstein aus dem frühen Silur ist, die als Wapentake-Formation bekannt ist und von der Dargile-Formation aus dem Silur, dem McIvor-Sandstein und der Mount Ida-Formation überlagert wird. Über dem paläozoischen Grundgestein liegen quartäre unverfestigte Tone der Shepparton-Formation und Schwemmsande der Coonambidgal-Formation.

Bei dem Goldfeld handelt es sich um ein strukturell kontrolliertes System, das am westlichen Rand der abfallenden Redcastle-Antiklinale liegt. Das Muttergestein besteht aus dünn gelagerten Sandsteinen und Schlammsteinen der Formationen Wapentake und Dargile. In der strukturellen Zone von Melbourne scheinen die Orte, an denen sich Gold auf regionaler Ebene abgelagert, Gebiete mit Rückfaltung oder Interferenzfaltung zu bevorzugen, wie sie in der Redcastle-Antiklinale zu sehen sind.

Geophysikalische IP-Aufladbarkeit Ziel

Das Projekt Laura bildet auch ein wichtiges geophysikalisches Ziel innerhalb des Goldfeldes Redcastle. Die bisherigen Bohrungen erfolgten in geringer Tiefe (<135 m vertikal). Unterhalb der Laura-Bohrungen liegt eine 1,3 km lange kohärente Anomalie der induzierten Polarisation (IP"), die durch die geophysikalische 3D-Offset-Array-IP-Untersuchung von Mawson Victoria generiert wurde, unter dem Laura PL6415 (Abbildung 6). Dies wird als äußerst aussichtsreich angesehen, da sich oberhalb der geophysikalischen Anomalie mindestens 9 Bergbaustrukturen befinden (5 innerhalb der Laura PL), in denen die Welcome Group of Mines Berichten zufolge 20.583 Unzen mit 254,6 g/t Au über eine Streichlänge von 2 km bis zu einer maximalen Tiefe von 125 m (im Zeitraum von 1859 bis 1865) abgebaut hat.

Zusammenhang mit historischem Bergbau in Redcastle

In den 1800er Jahren betrug die durchschnittliche Abbaubreite bei Quarzadern mit sichtbarem Gold etwa 1 m (einzelne Riffe hatten eine Breite von weniger als 0,6 m). Die Länge der Abbaugelände beträgt insgesamt 17 km, wobei sich mehrere Riffsysteme über Kilometer erstrecken. Ausläufer der Hauptriffsysteme wurden über Entfernungen zwischen 15 m und 33 m abgebaut. Es ist ein Merkmal von Redcastle, dass die Riffe eng beieinander liegen. An der Westseite des Feldes wurden 14 Riffe in einem Abstand von 900 m quer zum Feld verzeichnet.

Bei Redcastle waren die wichtigsten historischen Ziele schmale, aber durchgehende dünne (0,3 m bis 1 m), sehr hochgradige Strukturen, die sich in die Tiefe fortsetzen. Historische Aufzeichnungen verweisen jedoch immer wieder auf Gold, das am Rande von Riffen im Nebengestein (Wandgestein von Quarzaderstrukturen) gefunden wurde, wobei flache, moderne Reverse-Circulation-Bohrungen und Schürfungen bestätigen, dass sich das Gold über diese hochgradigen Quarzaderstrukturen hinaus erstreckt. Neben dem hochgradigen, sichtbaren Gold in den Quarzadern umfassten zusätzliche Ziele auch Ader-Stockworks in Sandsteinen und eine in einem Deich gelegene Mineralisierung. Der größte Gang wurde bis in eine Tiefe von 27 m abgebaut und war 11,5 m breit mit einem Gehalt von 25 bis 120 g/t Gold, wobei 160 Tonnen Erz gewonnen wurden, was darauf hindeutet, dass der Gang möglicherweise selektiv abgebaut wurde, obwohl die Breite des Ganges auf ein größeres und niedriggradigeres Ziel schließen lässt. Breitere Zonen in Stockworks (2,4 m bis 4,8 m breit) und Brekzienzonen bei Beautiful Venus wurden mit einer Breite von bis zu 20 m aufgezeichnet. Die Mineralisierung befindet sich in der Regel in Scherungsgängen, die ~345-360° streichen und steil nach Westen abfallen und Quarz, Karbonat, sichtbares Gold und Antimonsulfid (Stibnit) enthalten. Die Scherungsgänge sind von einem schmalen, <5 cm breiten Arsenopyrit- und Pyrit-Halo im Wirtsgestein umgeben, der nur schwach goldhaltig ist.

Kontext mit der Costerfield-Minenmineralisierung

Die Costerfield-Mine und die Explorationspachten von Mandalay Resources befinden sich 2 km südlich von SXGs Redcastle JV EL5546. Costerfield ist das Zielmodell, das bei Redcastle gesucht wird. Der Costerfield-Minenkorridor enthält 2 Millionen Unzen Goldäquivalent (persönliche Mitteilung Mandalay Q3 2021 Results). Die durchschnittlichen Bohrlochbreiten und -gehalte bei Costerfield sind: Brunswick Lode (0,7 m @ 9,0 g/t Au und 4,0 % Sb), Youle Lode (0,4 m @ 47,7 g/t Au und 11,4 % Sb), Kendal Splay (0,3 m @ 92,8 g/t Au und 41,3 % Sb) und Peacock Lode (0,4 m @ 13,0 g/t Au und 6,0 % Sb). Die durchschnittliche Mächtigkeit der Ader bei Augusta beträgt 0,3 m, während die Cuffley-Lode im Durchschnitt 0,4 m misst. Die durchschnittliche Mächtigkeit der abgebauten Adern bei Costerfield beträgt 2,0 m (Mandalay Technical Report, 2021).

Kommerzielle Bedingungen

Das Unternehmen erwarb 100 % der Prospektionslizenz PL6415 von Core Prospecting Pty Ltd und Starwest Pty Ltd zu einem Preis von 300.000 \$ in bar.

Sunday Creek Land kaufen

SXG besitzt bereits ein 132,64 Hektar großes Grundstück, das sowohl das Bohrgebiet des Projekts Sunday Creek als auch Gebiete für eine potenzielle Erweiterung der Zone in Richtung Osten umfasst. Das neue Gebiet grenzt sowohl an den Hauptzugang als auch an das aktuelle Grundbesitzgebiet bei Sunday Creek. Der Grundbesitz sichert den Zugang zur Oberfläche und bietet ausreichend Fläche für einen möglichen zukünftigen Goldbetrieb (Abbildung 1). Das Unternehmen erwarb die 0,65 ha Grundbesitz für 366.240 \$ und könnte in Zukunft auch andere Nutzungsmöglichkeiten für das Grundbesitzland in Erwägung ziehen, wie etwa Optionen für erneuerbare Energien, Viehweiden oder Agrochemie, um die Instandhaltung des Grundstücks zu unterstützen (obwohl es derzeit keine Pläne für solche zusätzlichen Nutzungsmöglichkeiten gibt). Da der Vertrag unter der Bedingung geschlossen wurde, dass die Anforderungen des Foreign Acquisitions and Takeovers Act 1975 (Cth) erfüllt werden, wurde vor dem **Abschluss des Vertrages** eine Unbedenklichkeitsbescheinigung des Foreign Investment Review Board ("FIRB") für den Erwerb des Grundbesitzes ohne Bedingungen erteilt.

Weitere Erörterungen und Analysen zu den Projekten Sunday Creek und Redcastle von Southern Cross Gold sind auf der Website von SXG unter www.southerncrossgold.com.au verfügbar.

Die Abbildungen 1 bis 6 zeigen den Standort des Projekts, Grundriss- und Längsansichten sowie die aufladbare 3D-IP-Anomalie von Laura; die Tabellen 1 und 2 enthalten Halsband- und Untersuchungsdaten. Die tatsächliche Mächtigkeit der gemeldeten mineralisierten Abschnitte wird auf etwa 34 % bis 93 % der beprobten Mächtigkeit geschätzt.

Abbildung 7 zeigt die Lage des neu erworbenen Grundstücks in Sunday Creek.

Redcastle Joint Venture

Eine Tochtergesellschaft des Unternehmens, Mawson Victoria Pty Ltd, ist Partei eines Options- und Joint-Venture-Abkommens mit Nagambie Resources Limited für die Redcastle-Joint-Venture-Grundstücke. Mawson Victoria hat die in den Farm-in-Vereinbarungen festgelegten Explorationsverpflichtungen in Höhe von 1.000.000 \$ über einen Zeitraum von fünf Jahren bis zum 25. März 2025 erfüllt und einen wirtschaftlichen Anteil von 70 % an Redcastle JV erworben. Ein Joint Venture zwischen den Parteien ist nun im Begriff, gegründet zu werden. Nagambie Resources Limited kann sich mit einem Anteil von 30 % an den weiteren Explorationsausgaben beteiligen oder, falls es sich gegen eine Beteiligung entscheidet, seinen Anteil verwässern. Sollte die Beteiligung von Nagambie Resource Limited auf weniger als 5 % reduziert werden, wird davon ausgegangen, dass es seine Beteiligung am Joint Venture an das Unternehmen abtritt und im Gegenzug eine Lizenzgebühr von 1,5 % auf die Goldeinnahmen erhält (NSR"). Sollte Nagambie Resources Limited die NSR gewährt werden, hat das Unternehmen das Recht, die NSR für 4.000.000 \$ zu erwerben.

Technischer Hintergrund und qualifizierte Person

Die qualifizierte Person, Michael Hudson, Executive Chairman und Director von Mawson Gold sowie Fellow des Australasian Institute of Mining and Metallurgy, hat den technischen Inhalt dieser Pressemitteilung geprüft, verifiziert und genehmigt.

Die Analyseproben werden zur Einrichtung von On Site Laboratory Services ("On Site") in Bendigo transportiert, die sowohl nach ISO 9001 als auch nach dem NATA-Qualitätssystem arbeitet. Die Proben

wurden aufbereitet und mit Hilfe der Brandprobe (PE01S-Methode; 25-Gramm-Charge) auf Gold analysiert, gefolgt von der Messung des Goldes in Lösung mit einem Flammen-AAS-Gerät. Die Proben für die Multielementanalyse (BM011- und Over-Range-Methoden nach Bedarf) werden mit Königswasser aufgeschlossen und mit ICP-MS analysiert. Das QA/QC-Programm von Southern Cross Gold besteht aus dem systematischen Einsetzen von zertifizierten Standards mit bekanntem Goldgehalt, Leerproben innerhalb des interpretierten mineralisierten Gesteins und Viertelkernduplikaten. Darüber hinaus werden vor Ort Leerproben und Standards in den Analyseprozess eingefügt.

MAW ist der Ansicht, dass sowohl Gold als auch Antimon, die in der Goldäquivalentberechnung ("AuEq") enthalten sind, angesichts des aktuellen geochemischen Verständnisses, der historischen Produktionsstatistiken und der geologisch analogen Bergbaubetriebe ein angemessenes Potenzial für die Gewinnung bei Redcastle haben. MAW ist der Ansicht, dass es angemessen ist, dieselben Goldäquivalentvariablen wie Mandalay Resources Ltd. in seinem technischen Bericht Mandalay, 2022 vom 25. März 2022 zu verwenden. Die von Mandalay Resources verwendete Goldäquivalenzformel wurde anhand der in der Costerfield Property Brunswick Processing Plant im Jahr 2020 erzielten Ausbeuten berechnet, wobei ein Goldpreis von 1.700 US\$ pro Unze, ein Antimonpreis von 8.500 US\$ pro Tonne und Metallausbeuten für das gesamte Jahr 2021 von 93 % für Gold und 95 % für Antimon zugrunde gelegt wurden, und lautet wie folgt: $AuEq = Au (g/t) + 1,58 \times Sb (\%)$. MAW ist daher der Ansicht, dass ein $AuEq = Au (g/t) + 1,58 \times Sb (\%)$ für die anfängliche Exploration der Gold-Antimon-Mineralisierung in Redcastle angemessen ist.

Über Mawson Gold Limited (TSX:MAW, FRANKFURT:MXR, OTC:PINK:MWSNF)

[Mawson Gold Limited](#) ist ein Explorations- und Erschließungsunternehmen. Mawson hat sich als führendes nordisches Explorationsunternehmen mit seinem zu 100 % im Besitz befindlichen Rajapalot-Gold-Kobalt-Flaggschiffprojekt in Finnland und dem Recht auf Beteiligung am Skellefteå North-Goldprojekt in Schweden hervorgerufen. Mawson besitzt derzeit auch 51% der Southern Cross Gold Ltd (ASX:SXG), die ihrerseits drei hochgradige, historische, epizonale Goldfelder mit einer Fläche von 470 km² in Victoria, Australien, besitzt oder kontrolliert.

Über Southern Cross Gold Ltd (ASX:SXG)

[Southern Cross Gold](#) besitzt 70 % des Redcastle JV in Victoria und des Mt Isa Projekts in Queensland, 100 % des Sunday Creek Projekts und beteiligt sich am Whroo Joint Venture in Victoria, Australien, sowie eine strategische 10 %ige Beteiligung an der an der ASX notierten Nagambie Resources Limited (ASX:NAG), die SXG ein Vorkaufsrecht auf ein 3.300 Quadratkilometer großes Grundstückspaket im Besitz von NAG in Victoria gewährt.

Im Namen des Verwaltungsrats,

"Noora Ahola"
Noora Ahola, Interims-CEO

Weitere Informationen

www.mawsongold.com

1305 - 1090 West Georgia St., Vancouver, BC, V6E 3V7
Mariana Bermudez (Kanada), Unternehmenssekretärin
+1 (604) 685 9316 info@mawsongold.com

In Europa:

Swiss Resources Capital AG
Jochen Staiger & Marc Ollinger

info@resource-capital.ch

www.resource-capital.ch

Zukunftsgerichtete Aussage

Diese Pressemitteilung enthält zukunftsgerichtete Aussagen oder zukunftsgerichtete Informationen im Sinne der geltenden Wertpapiergesetze (zusammenfassend als "zukunftsgerichtete Aussagen" bezeichnet). Alle hierin enthaltenen Aussagen, mit Ausnahme von Aussagen über historische Fakten, sind zukunftsgerichtete Aussagen. Obwohl Mawson der Ansicht ist, dass solche Aussagen vernünftig sind, kann das Unternehmen keine Garantie dafür geben, dass sich diese Erwartungen als richtig erweisen werden. Zukunftsgerichtete Aussagen sind in der Regel durch Wörter wie glauben, erwarten, vorhersehen, beabsichtigen, schätzen, postulieren und ähnliche Ausdrücke gekennzeichnet oder beziehen sich auf zukünftige Ereignisse. Mawson weist die Investoren darauf hin, dass zukunftsgerichtete Aussagen keine Garantie für zukünftige Ergebnisse oder Leistungen sind und dass die tatsächlichen Ergebnisse aufgrund verschiedener Faktoren erheblich von denen in zukunftsgerichteten Aussagen abweichen können, einschließlich der Erwartungen von Mawson hinsichtlich seiner Beteiligung an Southern Cross Gold, Kapital- und andere Kosten, die erheblich von den Schätzungen abweichen, Veränderungen auf den Weltmetallmärkten, Veränderungen auf den Aktienmärkten, die potenziellen Auswirkungen von Epidemien, Pandemien oder anderen Krisen des öffentlichen Gesundheitswesens, einschließlich der aktuellen Pandemie, die als COVID-19 bekannt ist, auf das Geschäft des Unternehmens, Risiken in Verbindung mit negativer Publicity in Bezug auf das Unternehmen oder die Bergbauindustrie im Allgemeinen; Explorationspotenzial, das konzeptioneller Natur ist, unzureichende Exploration zur Definition einer Mineralressource auf den australischen Projekten, die sich im Besitz von SXG befinden, und die Ungewissheit, ob weitere Explorations zur Bestimmung einer Mineralressource führen werden; geplante Bohrprogramme und -ergebnisse, die von den Erwartungen abweichen, Verzögerungen bei der Erzielung von Ergebnissen, Ausrüstungsausfälle,

unerwartete geologische Bedingungen, Beziehungen zu den örtlichen Gemeinden, Umgang mit Nichtregierungsorganisationen, Verzögerungen beim Betrieb aufgrund von Genehmigungen, Umwelt- und Sicherheitsrisiken sowie andere Risiken und Ungewissheiten, die unter der Überschrift "Risikofaktoren" in Mawsons jüngstem Jahresbericht, der auf www.sedar.com. Jede zukunftsgerichtete Aussage bezieht sich nur auf das Datum, an dem sie getätigt wird, und Mawson lehnt jede Absicht oder Verpflichtung ab, zukunftsgerichtete Aussagen zu aktualisieren, sei es aufgrund neuer Informationen, zukünftiger Ereignisse oder Ergebnisse oder aus anderen Gründen, es sei denn, die geltenden Wertpapiergesetze verlangen dies.

Foto 1: Quarz-Stibnit-geschichtete Scherungsader mit sichtbarem Gold (im Maßstab des Fotos nicht sichtbar) und Stibnit aus 116,9 m im Bohrloch RDDH03. Diese Probe enthielt 0,1 m mit 704 g/t Au und 24,7 % Sb.



Abbildung 1: Lage des Redcastle JV-Projekts, das die Laura PL6415 zusammen mit den anderen Victoria-Projekten von SXG umfasste.

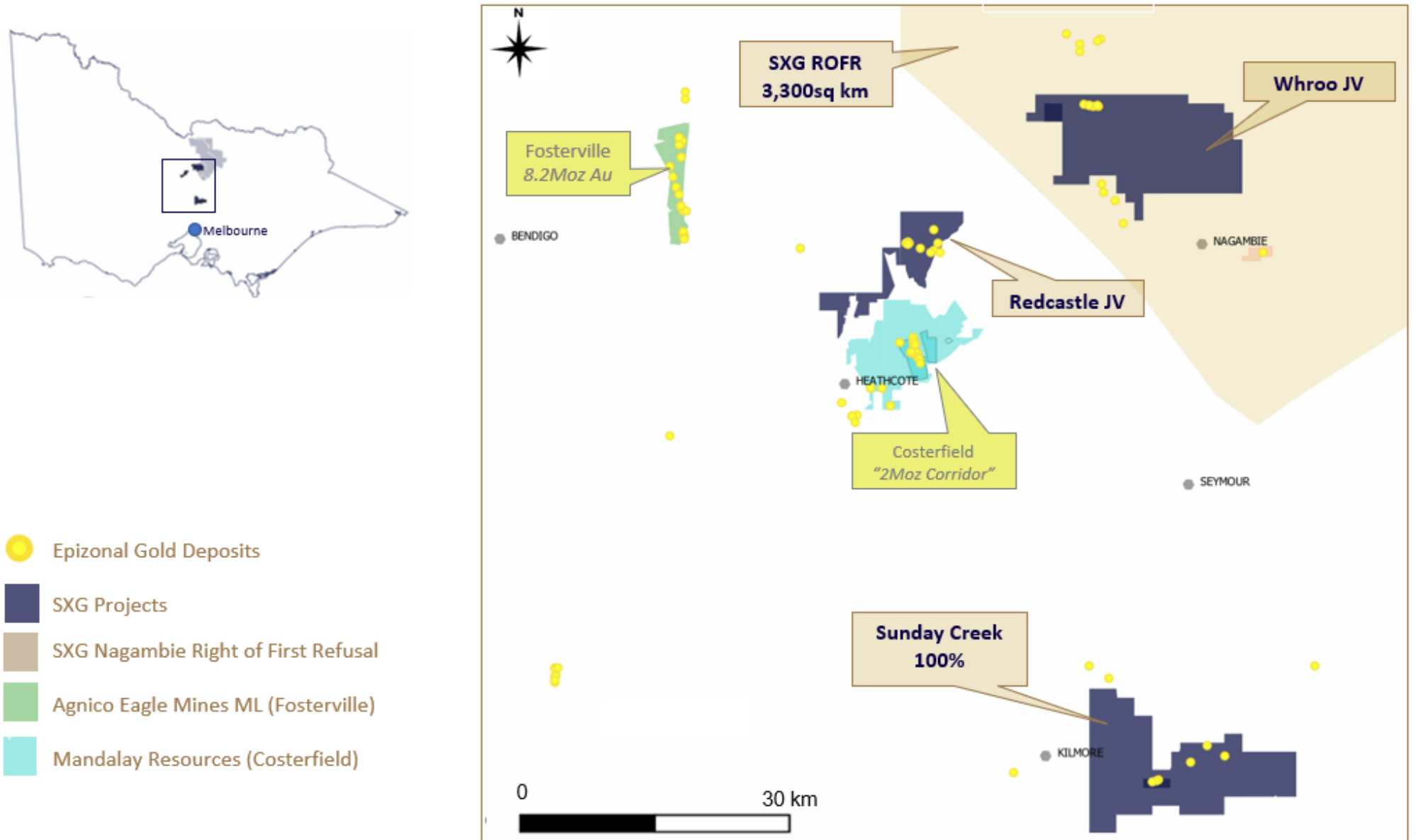


Abbildung 2: Lage von Laura PL6415 innerhalb des Redcastle JV-Liegenschaftspakets von SXG mit geologischer Hintergrundkarte.

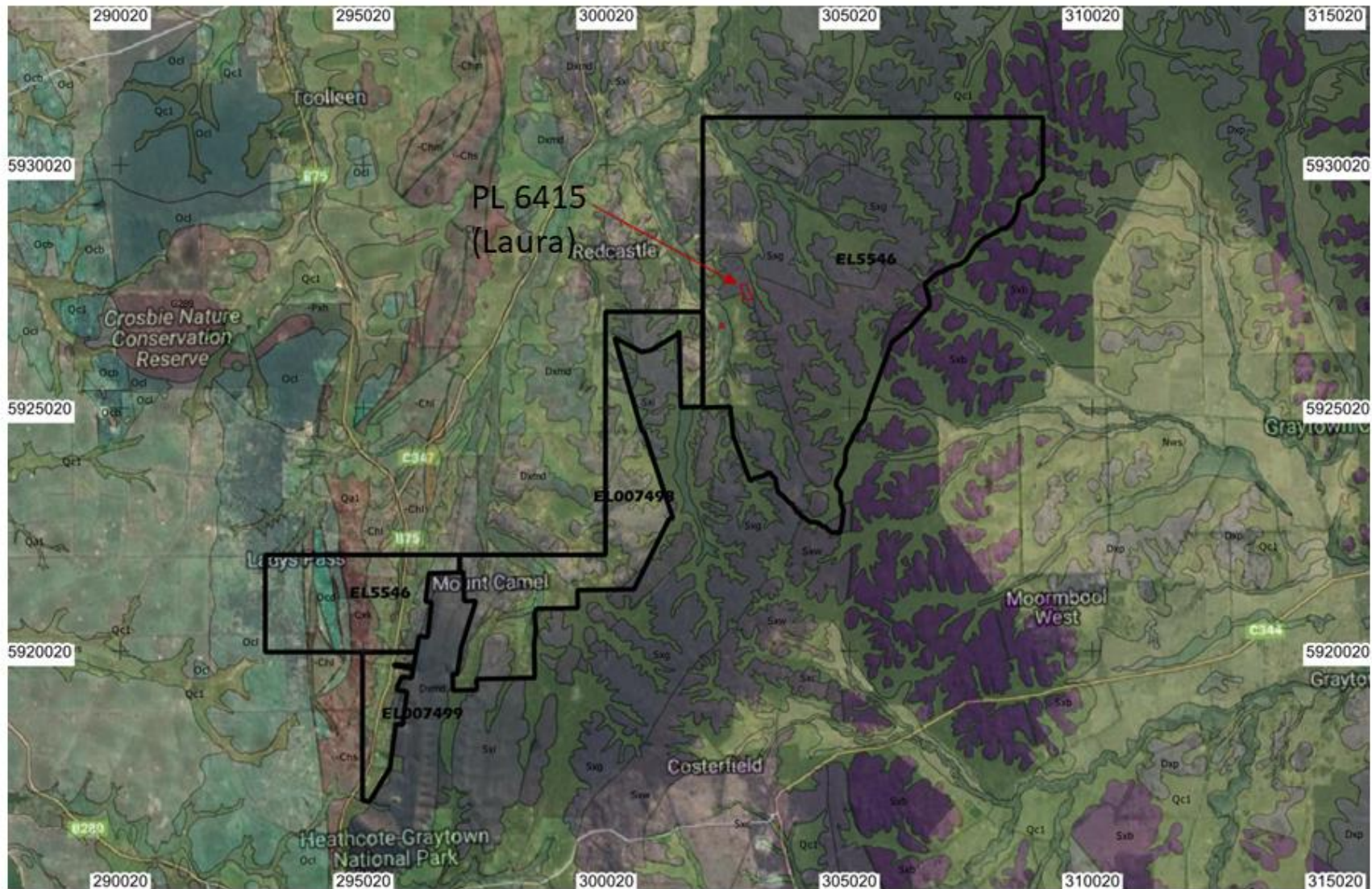


Abbildung 3: Das Redcastle JV EL5546 zeigt eine 3D-IP-Anomalie der Wiederaufladbarkeit, anomale Gesteinssplitter und Bohrlöcher sowie das Laura PL6415 mit LiDAR-Hintergrund.

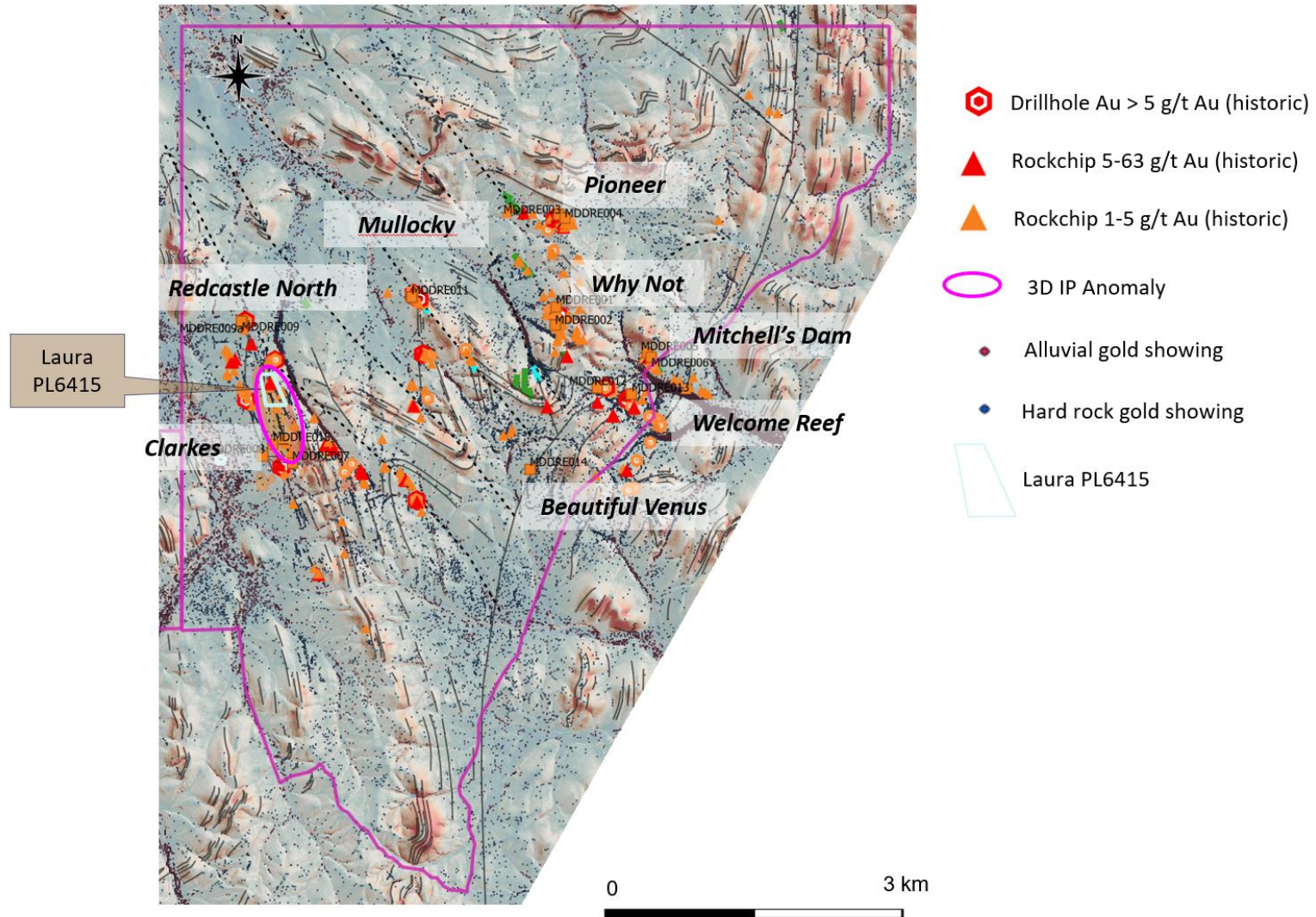


Abbildung 4: Laura PL6415: Blick nach unten auf die interpretierte Geometrie des mineralisierten Ausläufers. PL6415 erstreckt sich über eine Streichenlänge von 310 m und eine Breite von 160 m und enthält fünf Quarzriffe mit ausgedehnten historischen Arbeiten an der Oberfläche (wie aus dem LiDAR-Bild ersichtlich); das Hauptprojekt ist Laura.

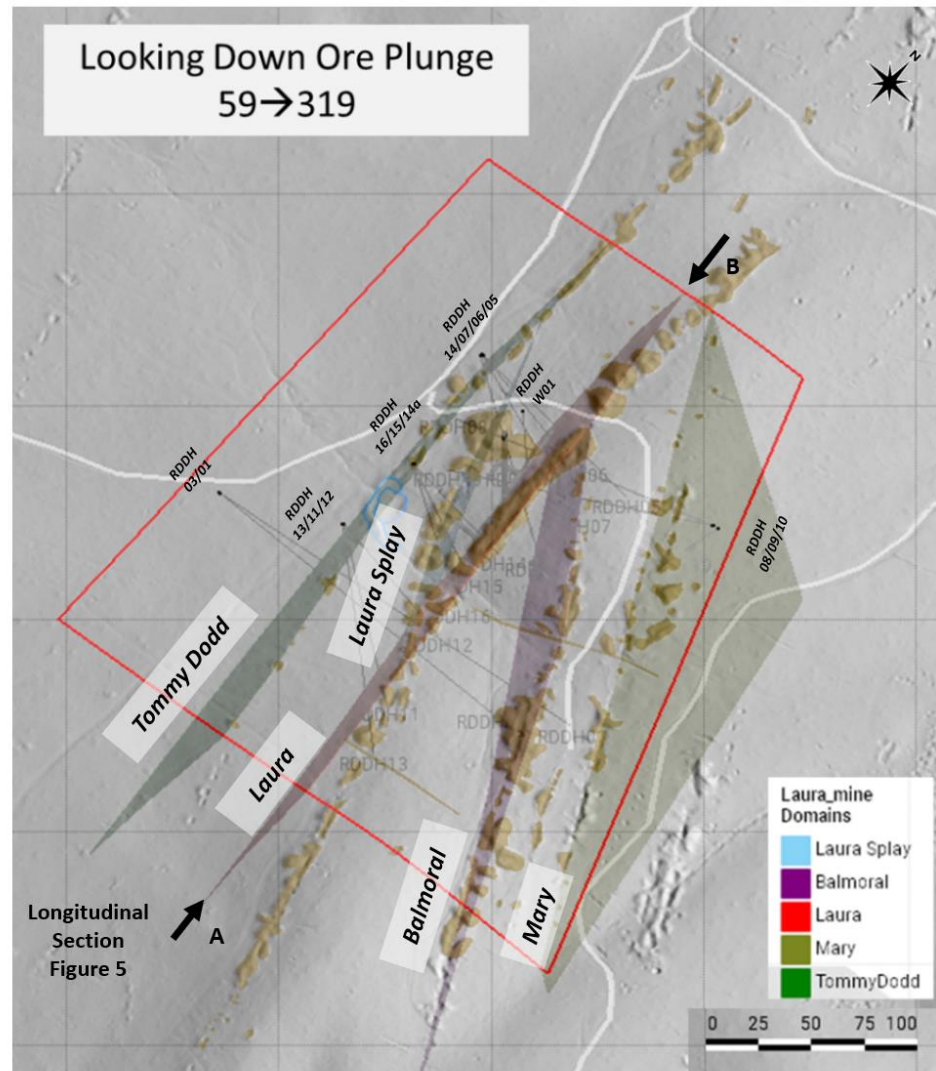


Abbildung 5: Längsschnitt Laura PL6415, der die Kontinuität des Gold-Antimon-Gehalts innerhalb der Ebene des Laura Shoot zeigt.

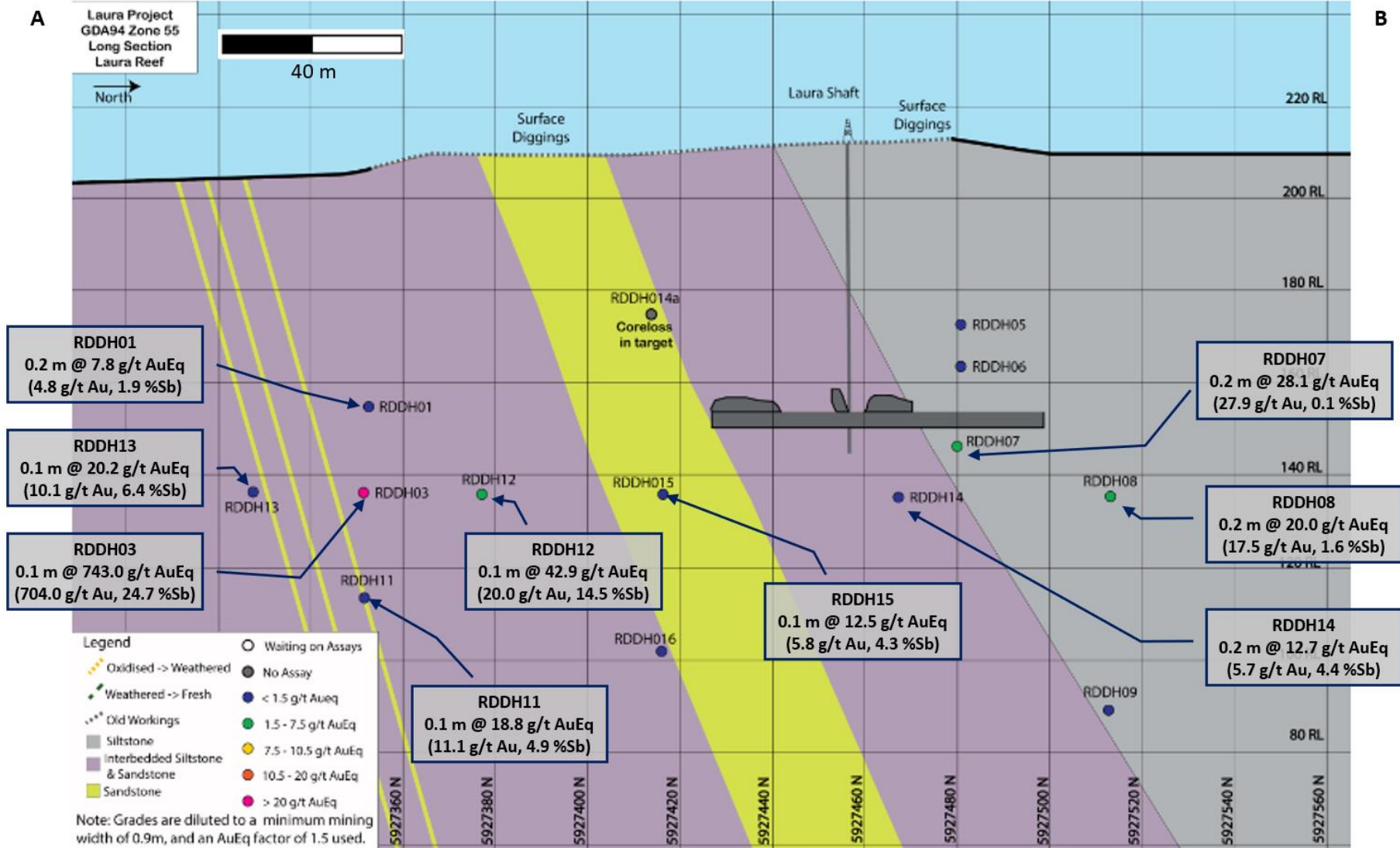


Abbildung 6: Aufladbare 3D-Anomalie durch induzierte Polarisation, die ein großes Ziel in der Tiefe unter den hochgradigen Bohrungen von Laura und den historischen Minen bildet.

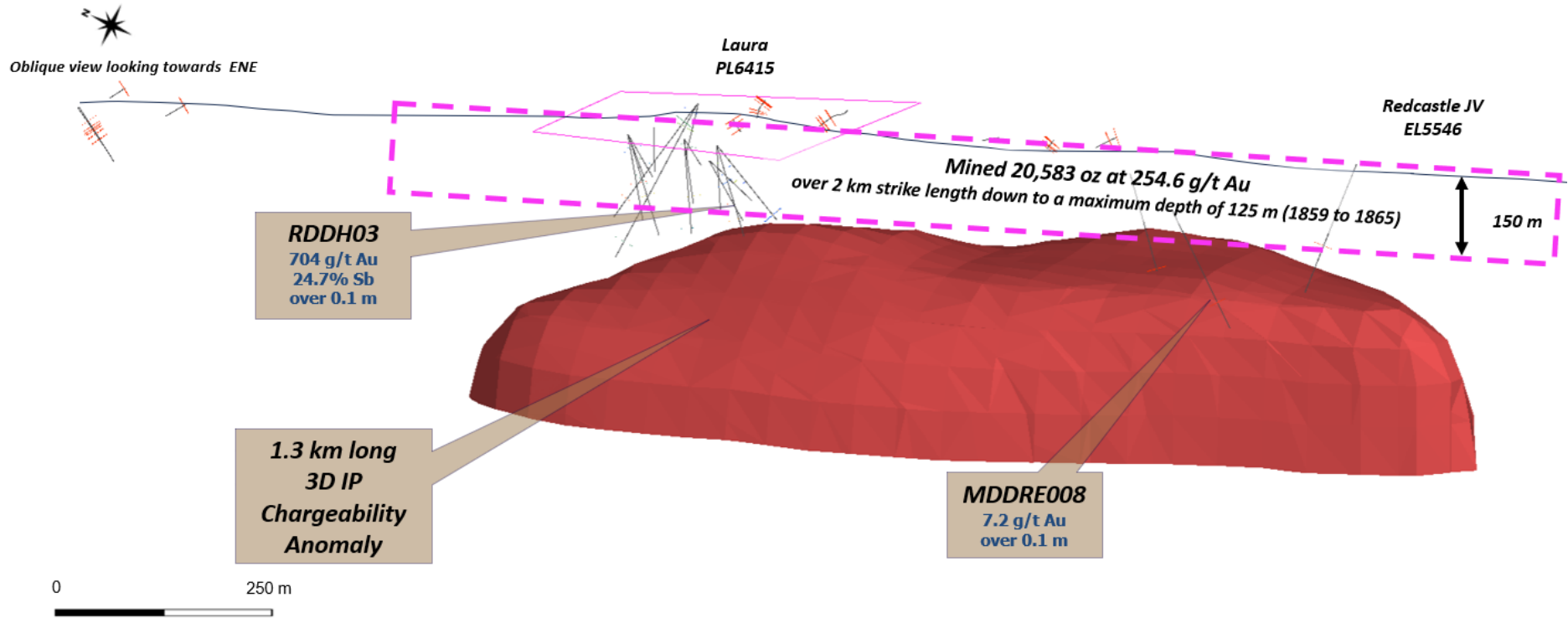


Abbildung 7: Lage der SXG-Grundstücke und Explorationsgebiete im Kernbohrgebiet Sunday Creek.

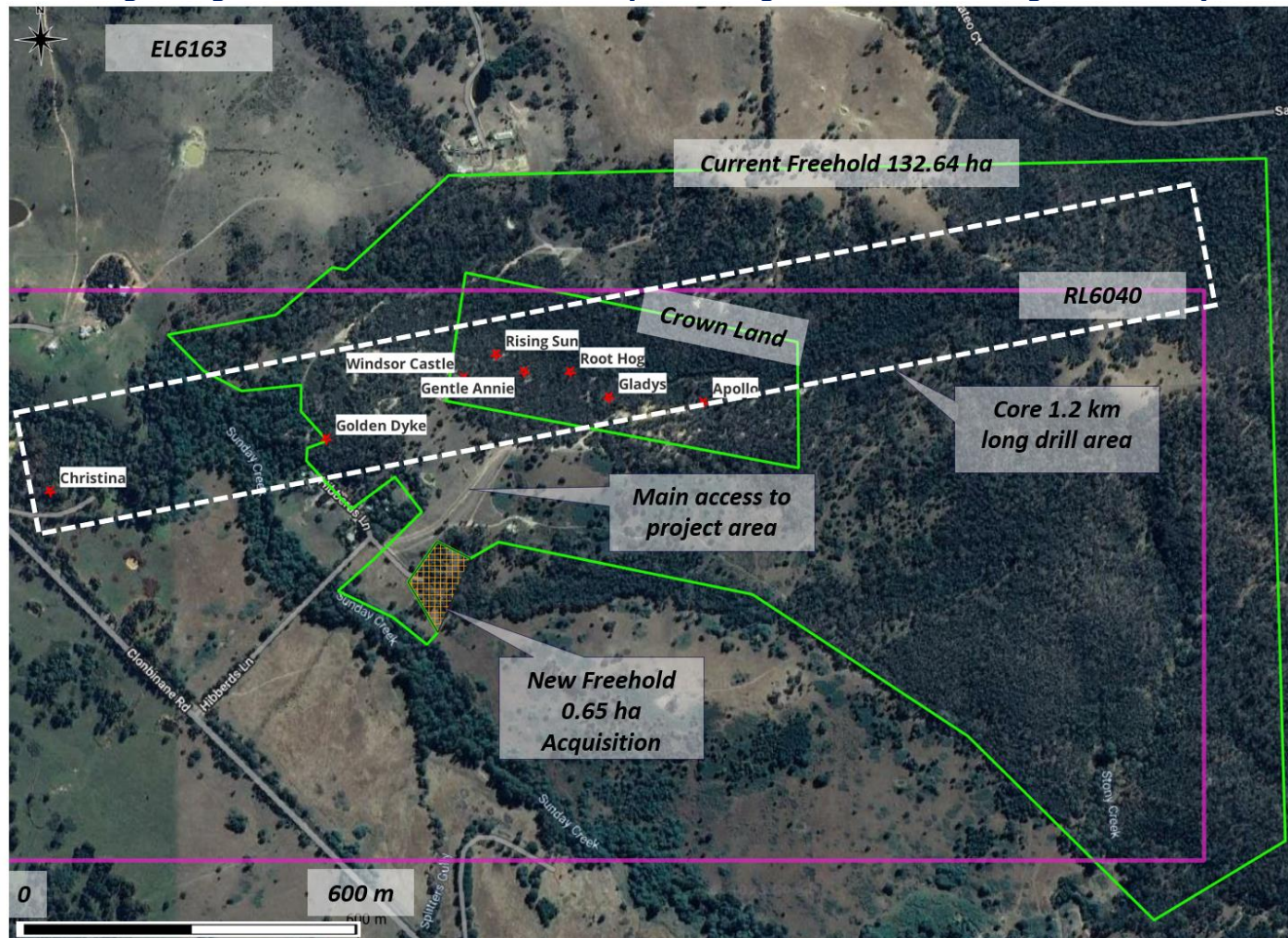


Tabelle 1: Tabelle mit der Zusammenfassung der Bohrkragen für die historischen Bohrlöcher des Projekts. Datum GDA94_Z55.

Bohrung_ID	UTME	UTMN	RL	Azimut	Eintauchen	Tiefe (m)
RDDH01	302,759	5,927,344	195.9	74.1	-25.2	201.7
RDDH03	302,759	5,927,344	195.8	74.8	-35.4	173.5
RDDH05	302,805	5,927,480	199.5	78.8	-39.8	101.8
RDDH06	302,804	5,927,480	199.4	79.9	-49.8	77.9
RDDH07	302,804	5,927,480	199.4	78.7	-64.6	119.8
RDDH08	302,950	5,927,478	205.6	272.9	-29.5	193.5
RDDH09	302,950	5,927,478	205.6	271.2	-39.9	221.2
RDDH10	302,952	5,927,478	205.4	270.9	-64.4	60.0
RDDH11	302,815	5,927,368	198.5	108.7	-70.0	116.0
RDDH12	302,815	5,927,368	198.6	63.2	-61.8	95.7
RDDH13	302,815	5,927,368	198.5	127.5	-51.3	116.5
RDDH14	302,804	5,927,479	199.4	104.3	-68.5	131.6
RDDH14a	302,819	5,927,414	199.5	81.9	-40.4	62.0
RDDH15	302,819	5,927,414	199.4	78.6	-69.8	85.0
RDDH16	302,818	5,927,414	199.4	78.7	-78.0	115.0
RDDHW01	302,840	5,927,468	202.6	78.7	-87.5	52.0

Tabelle 2: Tabellen der mineralisierten Bohrlochabschnitte, die vom Projekt Laura unter Anwendung der Cutoff-Kriterien gemeldet wurden. Niedrigere Gehalte werden bei einem unteren Cutoff-Wert von 0,1 g/t AuEq geschnitten.

Bohrloch	von (m)	bis (m)	Breite (m)	Au g/t	Sb %	AuEq g/t	g/t AuEq x m
RDDH01	66.53	66.70	0.2	0.4	0.1	0.5	0.1
RDDH01	115.13	115.31	0.2	4.8	1.9	7.8	1.4
RDDH01	139.47	140.08	0.6	0.1	0.1	0.1	0.1
RDDH03	68.30	68.85	0.5	0.4	0.0	0.5	0.3
RDDH03	116.90	117.00	0.1	704.0	24.7	743.0	74.3
RDDH05	55.70	55.75	0.0	2.8	0.1	3.0	0.2
RDDH06	9.85	9.90	0.1	1.6	0.0	1.6	0.1
RDDH06	25.80	25.90	0.1	0.3	0.0	0.4	0.0
RDDH06	58.80	58.90	0.1	1.1	2.0	4.3	0.4
RDDH07	11.75	11.80	0.1	1.6	0.1	1.7	0.1
RDDH07	67.80	68.00	0.2	27.9	0.1	28.1	5.6
RDDH08	30.00	30.80	0.8	2.4	0.0	2.4	1.9
RDDH08	128.75	129.00	0.3	2.1	0.0	2.2	0.5
RDDH08	162.60	162.80	0.2	17.5	1.6	20.0	4.0
RDDH09	11.70	11.80	0.1	0.0	0.0	0.0	0.0
RDDH09	33.05	33.40	0.4	3.8	0.1	4.0	1.4
RDDH09	198.05	198.25	0.2	2.2	0.0	2.3	0.5
RDDH10	48.50	48.80	0.3	2.1	0.0	2.2	0.7
RDDH11	20.70	20.75	0.1	3.9	0.1	4.1	0.2
RDDH11	93.27	93.37	0.1	11.1	4.9	18.8	1.9
RDDH12	70.90	70.96	0.1	20.0	14.5	42.9	2.6
RDDH13	107.70	108.07	0.4	0.2	0.0	0.2	0.1
RDDH13	108.07	108.14	0.1	10.1	6.4	20.2	1.4
RDDH13	108.14	108.50	0.4	0.4	0.1	0.5	0.2
RDDH14	15.20	15.25	0.1	1.0	0.1	1.2	0.1
RDDH14	79.25	79.40	0.2	5.7	4.4	12.7	1.9
RDDH15	75.05	75.15	0.1	5.8	4.3	12.5	1.3
RDDH16	108.00	108.16	0.2	1.6	0.8	2.8	0.5