



August 15, 2023

Pressemitteilung

OceanaGold erweitert die Mineralisierung unterhalb der bestehenden Ressource bei Didipio

(VANCOUVER) OceanaGold Corporation (TSX: OGC) ("OceanaGold" oder das "Unternehmen") - <https://www.commodity-tv.com/ondemand/companies/profil/oceanagold-corp/> - freut sich, die bisherigen Jahresergebnisse unseres laufenden Bohrprogramms 2023 bei der Mine Didipio auf den Philippinen bekannt zu geben. Das Bohrprogramm 2023 ist zu 45 % abgeschlossen und konzentriert sich auf das Ressourcenwachstum und die Umwandlung von abgeleiteten Ressourcen.

Zu den Höhepunkten der erweiterten Bohrabschnitte gehören^{1,2} :

- 72,0 m @ 3,40 g/t AuEq (2,44 g/t Au und 0,69 % Cu) (RDUG611) (Didipio Deeps)
- 18,6 m @ 4,24 g/t AuEq (2,56 g/t Au und 1,20 % Cu) (RDUG465) (östliche Brekzie)
- 30,0 m @ 2,08 g/t AuEq (1,16 g/t Au und 0,66 % Cu) (RDUG467) (östliche Brekzie)
- 21,0 m @ 1,65 g/t AuEq (0,90 g/t Au und 0,54 % Cu) (RDUG466) (östliche Brekzie)

Zu den Highlights der Ressourcenumwandlungsbohrungen gehören^{1,2} :

- 218,0 m @ 4,55 g/t AuEq (3,39 g/t Au und 0,83 % Cu) (RDUG603) (nördlicher Monzonit)
- 86,5 m @ 5,35 g/t AuEq (4,22 g/t Au und 0,81 % Cu) (RDUG481) (Balut Dyke)
- 197,0 m @ 2,23 g/t AuEq (1,47 g/t Au und 0,55 % Cu) (RDUG602) (nördlicher Monzonit)
- 132,0 m @ 2,30 g/t AuEq (1,52 g/t Au und 0,56 % Cu) (RDUG475) (nördlicher Monzonit)
- 56,1 m @ 3,51 g/t AuEq (2,90 g/t Au und 0,44 % Cu) (RDUG484) (Balut Dyke)
- 62,0 m @ 1,56 g/t AuEq (1,07 g/t Au und 0,35 % Cu) (RDUG492) (Balut Dyke)
- 49,0 m @ 1,83 g/t AuEq (1,38 g/t Au und 0,33 % Cu) (RDUG611) (Didipio Deeps)
- 13,2 m @ 3,01 g/t AuEq (1,65 g/t Au und 0,98 % Cu) (RDUG611) (Didipio Deeps)

Die Bohrergergebnisse der Ressourcenumwandlung stimmen mit den historischen Bohrungen innerhalb des Ressourcenmodells überein und unterstützen diese.

Gerard Bond, President & CEO von OceanaGold, sagte: "Unser Bohrprogramm 2023 bei Didipio hat bisher außergewöhnliche Ergebnisse geliefert, die unseren Fokus auf die Wertschöpfung durch bergbaunahe Exploration mit dem Ziel der Ressourcensteigerung und -konversion unterstützen. Die Bohrungen verbessern weiterhin das Vertrauen in die abgeleiteten Teile der Lagerstätte und unterstützen das potenzielle Reservenwachstum sowie unser

¹ AuEq wird berechnet als Au g/t + 1,39 x Cu %

² Die Bohrergergebnisse werden als Kernlängen (nicht als wahre Breiten) angegeben.

Ziel, die Untertageabbauraten auf mindestens 2 Millionen Tonnen pro Jahr zu erhöhen, was etwa 20 % über den aktuellen Untertageabbauraten liegt. Die Bohrungen haben auch spannende Erweiterungen über die bekannte Mineralisierung bei Didipio Deeps, Eastern Breccia und Balut Dyke hinaus identifiziert, was ein erhebliches Aufwärtspotenzial außerhalb der bestehenden Ressourcen darstellt."

Übersicht

Seit Dezember 2022 wurden bis dato 9.172 Meter an Ressourcenumwandlungs- und Erweiterungsbohrungen in 45 Bohrlöchern abgeschlossen; das Unternehmen ist auf dem besten Weg, 20.250 Meter im Jahr 2023 abzuschließen (Abbildungen 1 und 2). Erweiterungsbohrungen identifizierten neue Gebiete mit einer porphyrischen Gold-Kupfer-Mineralisierung 100 m unterhalb der bestehenden abgeleiteten Ressourcen innerhalb des Ziels Didipio Deeps (bisher nicht erprobt), Erweiterungen des Balut Dyke in Richtung Westen und Tieferweiterungen der bekannten Mineralisierung innerhalb der Eastern Breccia. Alle diese Ziele können über die bestehende Ressource hinaus erweitert werden.

Die Ressourcenumwandlungsbohrungen der abgeleiteten Ressourcen, bei denen dieselben Bohrlöcher wie die Erweiterungsbohrungen verwendet wurden, haben ebenfalls erfolgreich breite Abschnitte mit hochgradiger Gold-Kupfer-Mineralisierung innerhalb des Balut Dyke, des Monzonits und des Syenits ergeben. Diese Ergebnisse stimmen mit den historischen Bohrungen innerhalb des Ressourcenmodells überein und unterstützen diese.

Abbildung 1: Didipio-Ressourcenmodell mit Blick nach Osten, mit Bohrungen im Jahr 2023 (YTD) und bestehender Minenerschließung

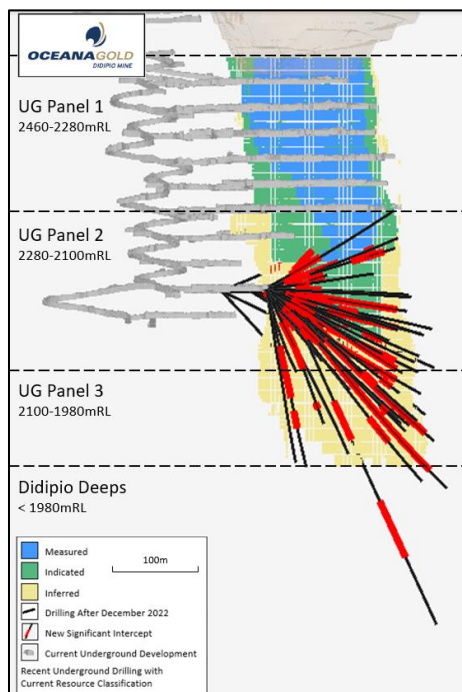
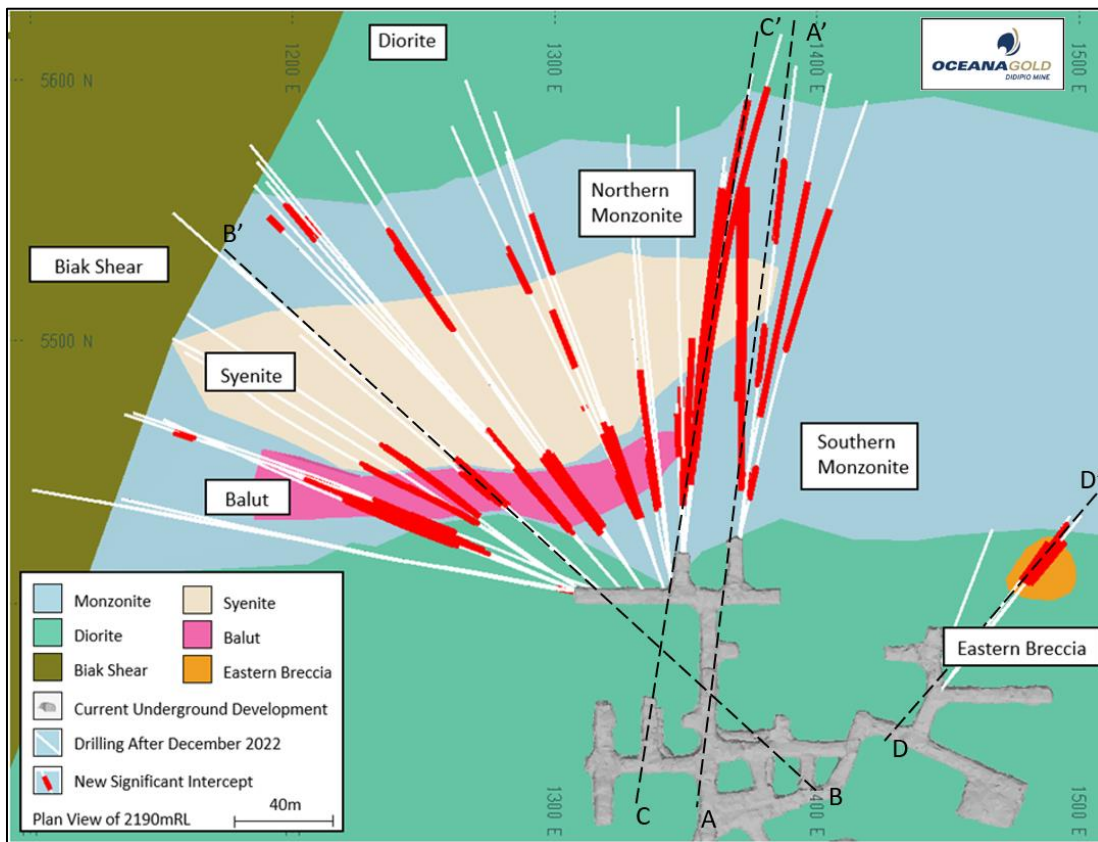


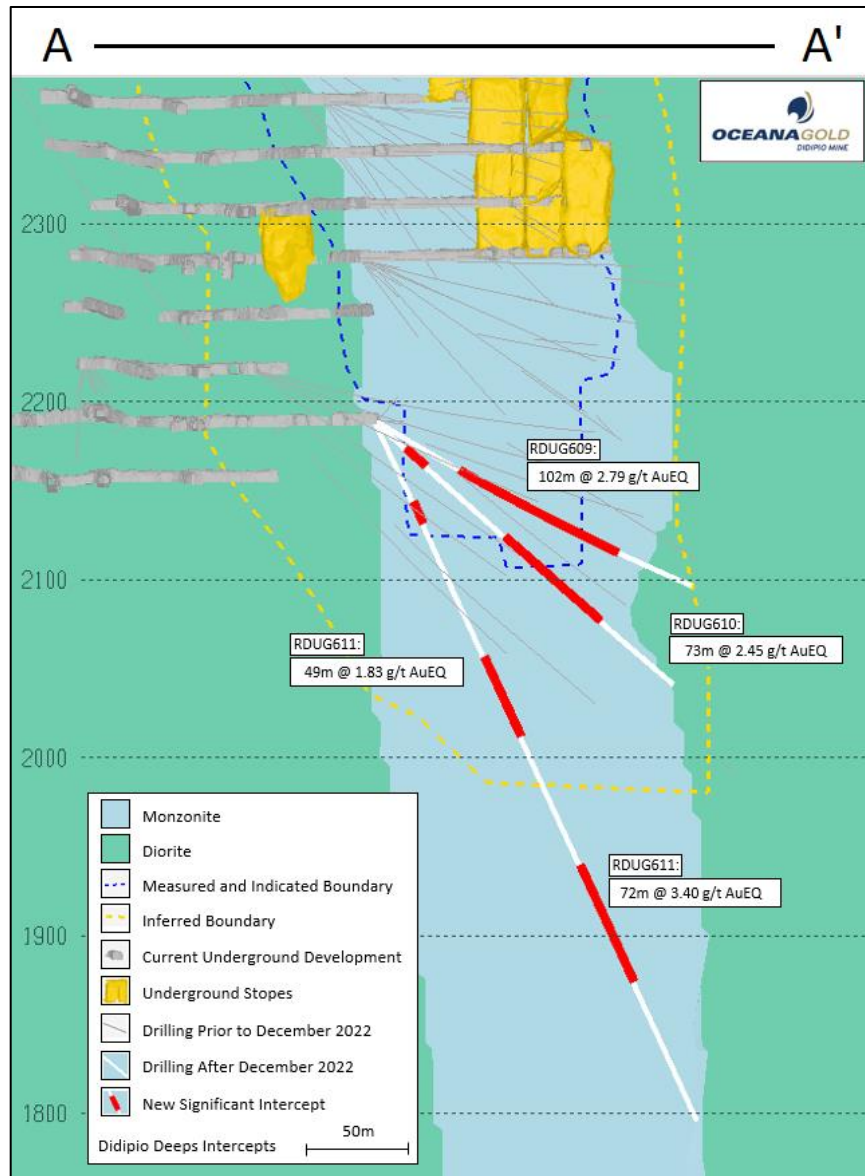
Abbildung 2: Planansicht der Bohrung 2023 YTD bei 2090 mRL



Didipio Deeps

Die Bohrungen des Jahres 2023 haben die Gold-Kupfer-Mineralisierung bis in eine Tiefe von 1860 mRL ausgedehnt, die durch Chalkopyrit-Bornit-Adern und -Verdünnungen gekennzeichnet ist und in der Tiefe offen bleibt. Loch RDUG611 ist das bisher tiefste gebohrte Loch, in dem mehrere Mineralisierungszonen in der Tiefe durchschnitten wurden. Die untere Zone von 72 m mit 3,40 g/t AuEq erweitert die Mineralisierung etwa 100 m unterhalb der aktuellen Grenze der abgeleiteten Ressourcenhülle. Die Bohrlöcher RDUG609, RDUG610 und RDUG611 durchschnitten alle breite Mineralisierungszonen und werden die Umwandlung der abgeleiteten Ressourcen unterstützen. Weitere Bohrungen sind im Gange, um diese Zonen besser zu definieren (Abbildung 3).

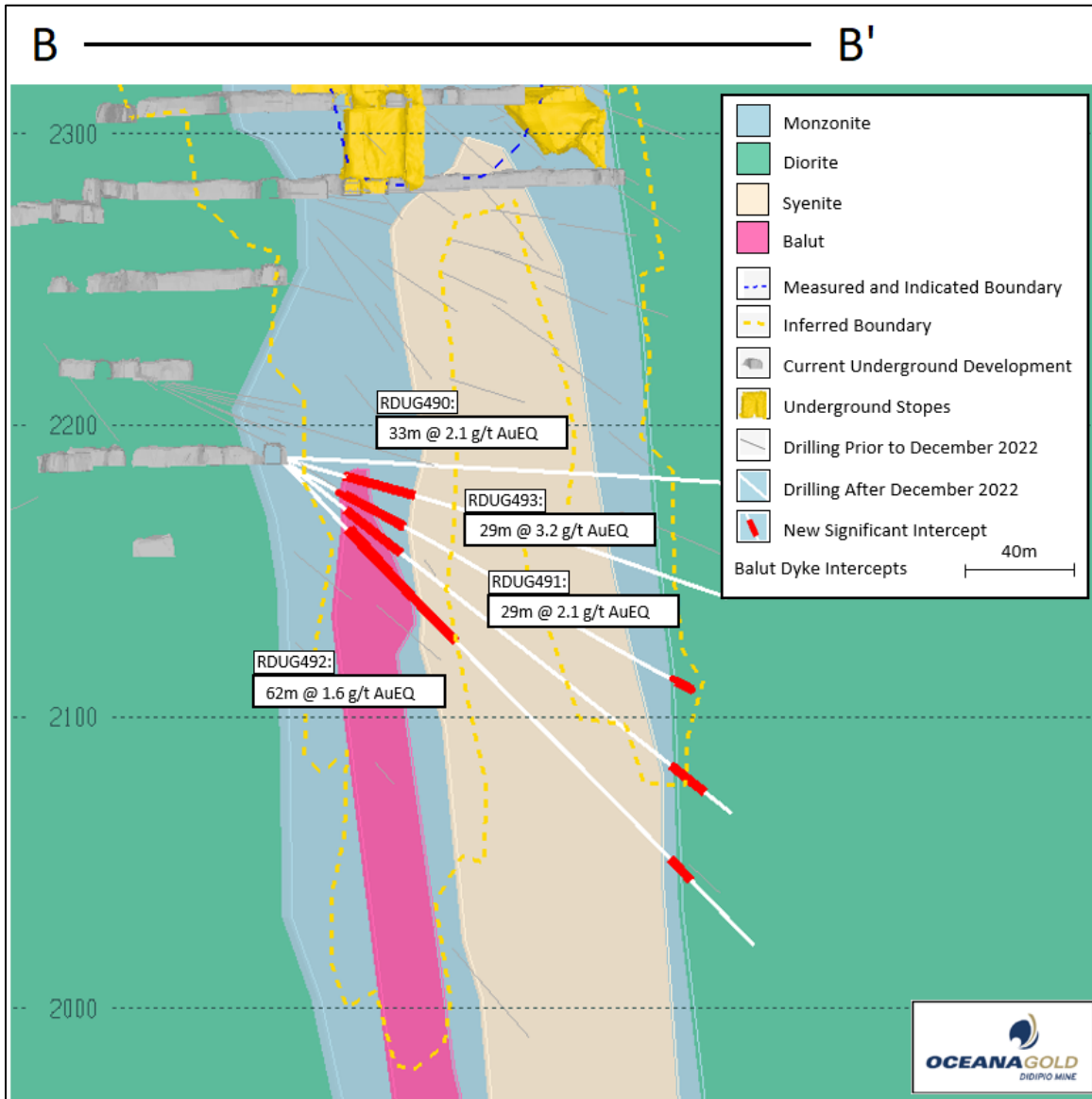
Abbildung 3: Didipio Deeps, Monzonitschnitt mit Blick nach Westen (30-Meter-Fenster)



Balut Dyke

Die im Jahr 2023 durchgeführten Bohrungen auf dem Balut Dyke unterhalb von 2200 mRL lieferten signifikante Ergebnisse mit ähnlicher Mächtigkeit und ähnlichem Gehalt wie frühere Abschnitte, die die Mineralisierung entlang des Streichens in Richtung Westen erweitern (Abbildung 4). Die Geometrie des Dyke im Westen ist aufgrund der spitzen Schnittwinkel der Bohrlöcher RDUG481 und RDUG484 nicht hinreichend definiert. Die Definition der Mineralisierung und Geometrie des Dyke Balut wird fortgesetzt, sobald weitere Untertageplattformen verfügbar sind.

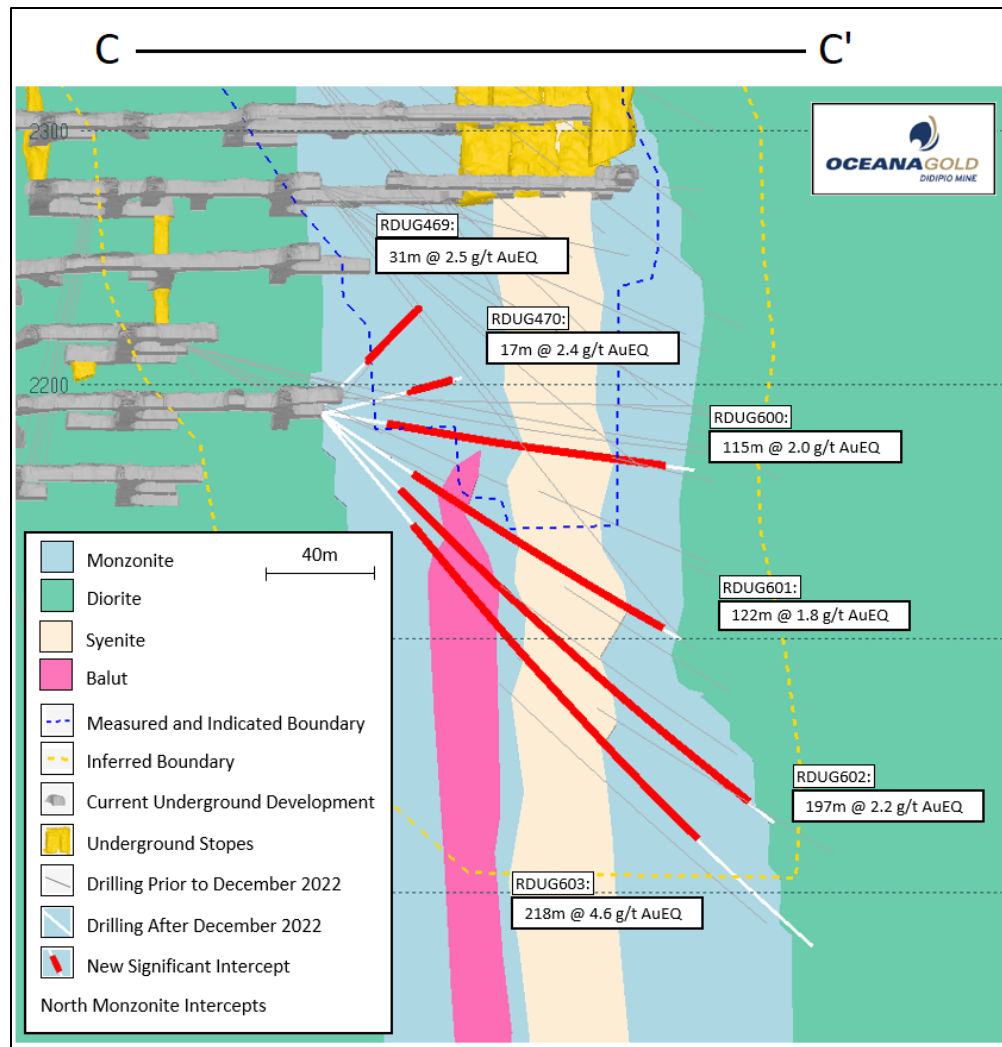
Abbildung 4: Abschnitt des Balut Dyke mit Blick nach Westen (30-Meter-Fenster)



Monzonit & Syenit

Eine breite Zone mit einer Gold-Kupfer-Mineralisierung befindet sich in der östlichen Ausdehnung der Mineralisierung im Balut Dyke, Monzonit und Syenit, wo Bohrungen die Umwandlung von abgeleiteten Ressourcen unterstützen (Abbildung 5). Die Mineralisierung ist in der Tiefe unterhalb von 2000 mRL weiterhin offen, wobei das tiefste Bohrloch (RDUG603) den besten Abschnitt mit 218 m @ 4,6 g/t AuEq ergab. Die Bohrungen in einem ähnlichen Abschnitt bis hinunter zu 1980 mRL sind weit fortgeschritten und sollen bis Ende des dritten Quartals 2023 abgeschlossen werden.

Abbildung 5: Schnitt durch Monzonit, Syenit und Balut mit Blick nach Westen (30-Meter-Fenster)



Eastern Breccia

Die Bohrungen des Jahres 2023 in der östlichen Brekzie wurden unmittelbar unterhalb der zuvor gemeldeten Abschnitte vom Dezember 2022 auf einer Höhe von 2250 mRL und außerhalb der bestehenden Mineralressourcen durchgeführt. Drei Bohrlöcher durchschnitten eine bedeutende Gold-Kupfer-Mineralisierung, die mit Chalkopyrit- und Bornit-Adern sowie mit Hüllen aus Chalkopyrit-haltigem Quarz verbunden ist (Abbildung 6). Dieses Ziel ist in der Tiefe weiterhin offen.

Abbildung 6: Östlicher Brekzienabschnitt mit Blick nach Nordwesten (40-Meter-Fenster)

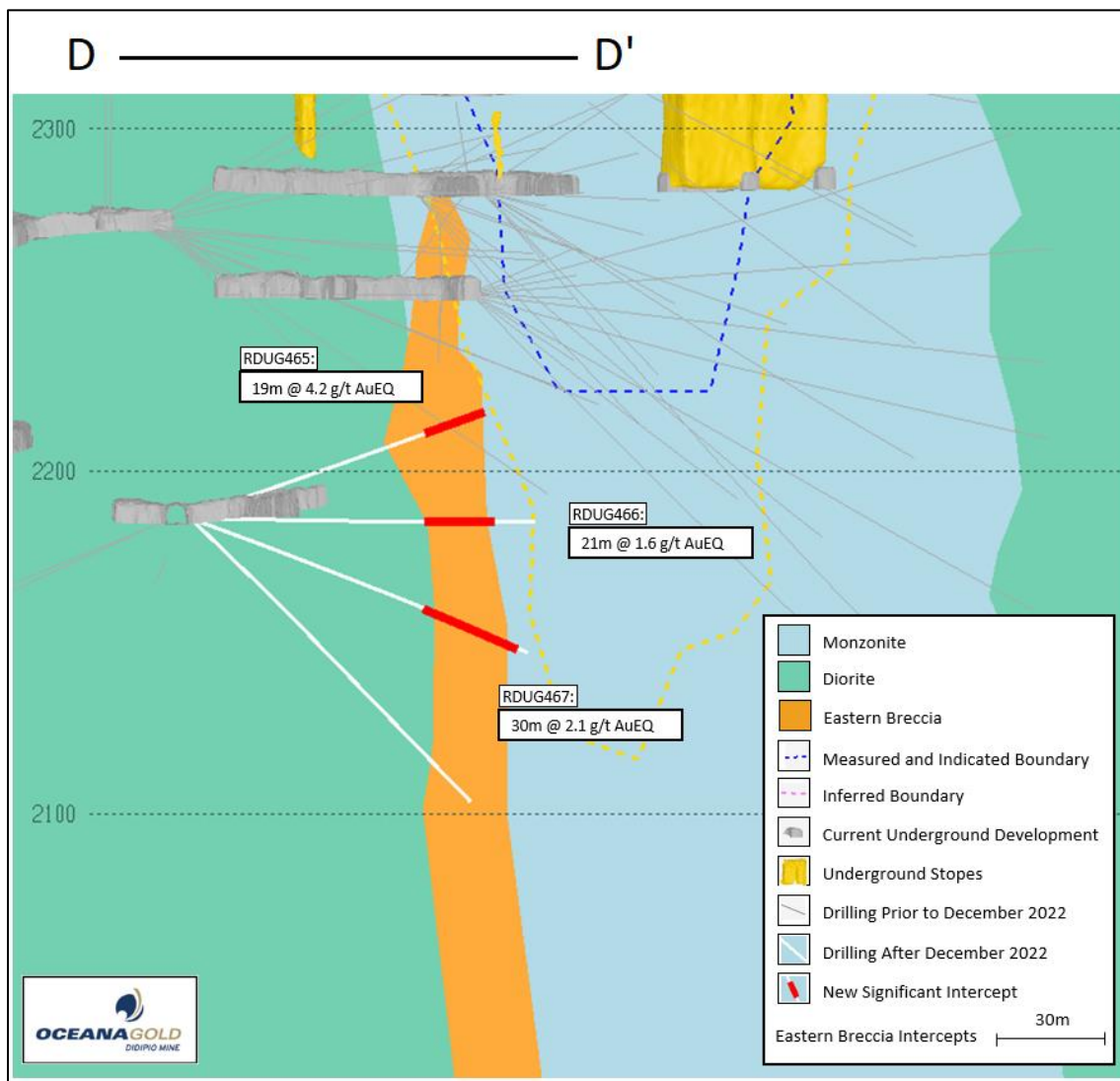


Tabelle 1: Signifikante Abschnitte der Definitions- und Erweiterungsbohrungen der Didipio-Ressource im Jahr 2023 (die Abschnitte sind Kernlängen, nicht die tatsächliche Breite). "Die Definitionsbohrungen" beinhalten die Konversionsbohrungen und befinden sich innerhalb des aktuellen Ressourcenmodells, während die Erweiterungsbohrungen" außerhalb des aktuellen Ressourcenmodells liegen. Die Ergebnisse der Definitionsbohrungen stehen im Einklang mit den historischen Bohrungen innerhalb des Ressourcenmodells und unterstützen diese.

HoleID	Von	An	Interval l	Au g/t	Cu %.	AuEq g/t	AuEq gxm	Kategorie Bohren
RDUG465	73.0	91.6	18.6	2.56	1.20	4.24	79.30	Definition
RDUG466	70.0	91.0	21.0	0.90	0.54	1.65	34.61	Definition
RDUG467	74.0	104.0	30.0	1.16	0.66	2.08	62.25	Erweiterbar
RDUG469	26.0	57.0	31.0	1.67	0.56	2.45	75.99	Definition
einschließ lich	26.0	30.0	4.0	3.72	1.51	5.81	23.23	Definition
einschließ lich	30.0	57.0	27.0	1.37	0.42	1.95	52.76	Definition
RDUG470	38.0	55.0	17.0	1.76	0.44	2.37	40.33	Definition
einschließ lich	38.0	48.0	10.0	2.37	0.59	3.19	31.85	Definition
einschließ lich	48.0	57.0	7.0	0.89	0.23	1.21	8.48	Definition
RDUG471	23.0	66.0	43.0	1.26	0.53	2.00	85.88	Definition
einschließ lich	23.0	37.0	14.0	1.30	0.52	2.02	28.25	Definition
einschließ lich	37.0	58.0	21.0	1.43	0.62	2.30	48.34	Definition
einschließ lich	58.0	66.0	8.0	0.73	0.31	1.16	9.29	Definition
RDUG472	31.3	116.0	84.7	1.94	0.53	2.68	226.61	Definition
RDUG473	95.0	179.0	84.0	1.64	0.44	2.26	189.62	Definition
einschließ lich	95.0	103.0	8.0	3.06	0.77	4.13	33.01	Definition
einschließ lich	103.0	160.0	57.0	1.79	0.43	2.38	135.80	Definition
einschließ lich	160.0	179.0	19.0	0.60	0.35	1.09	20.80	Definition
RDUG474	102.0	190.0	88.0	1.50	0.59	2.31	203.50	Definition
RDUG475	69.0	201.0	132.0	1.52	0.56	2.30	302.90	Definition
RDUG476	60.2	76.0	15.8	9.16	1.77	11.62	183.55	Definition
RDUG479	2.0	11.0	9.0	7.95	0.23	8.27	74.42	Erweiterbar
RDUG480	55.0	104.0	49.0	5.87	1.14	7.45	365.26	Definition
RDUG481	59.0	145.5	86.5	4.22	0.81	5.35	462.41	Definition
und	205.8	216.0	10.2	4.07	1.35	5.94	60.61	Erweiterbar
RDUG482	77.0	147.0	70.0	3.78	1.02	5.19	363.46	Definition
und	166.0	189.0	23.0	1.33	0.49	2.00	46.08	Definition
RDUG483	48.6	96.0	47.4	1.96	0.44	2.56	121.47	Definition
einschließ lich	48.6	60.0	11.4	4.75	0.97	6.10	69.56	Definition
einschließ lich	60.0	96.0	36.0	1.07	0.27	1.44	51.92	Definition
RDUG484	54.0	110.1	56.1	2.90	0.44	3.51	196.97	Definition
RDUG486	51.8	74.0	22.2	3.22	0.56	4.00	88.70	Definition
einschließ lich	51.8	58.0	6.2	1.19	0.35	1.67	10.36	Definition

HoleID	Von	An	Interval 	Au g/t	Cu %.	AuEq g/t	AuEq gxm	Kategorie Bohren
einschließ lich	58.0	74.0	16.0	4.00	0.64	4.90	78.34	Definition
RDUG487	48.2	64.9	16.7	2.41	0.59	3.23	54.00	Definition
einschließ lich	48.2	53.0	4.8	1.73	0.51	2.43	11.69	Definition
einschließ lich	53.0	64.9	11.9	2.69	0.62	3.56	42.31	Definition
RDUG488	69.0	87.0	18.0	2.20	0.31	2.63	47.37	Definition
RDUG490	29.0	61.7	32.7	1.49	0.44	2.10	68.71	Definition
einschließ lich	29.0	53.0	24.0	1.74	0.56	2.51	60.20	Definition
einschließ lich	53.0	61.7	8.7	0.79	0.13	0.98	8.51	Definition
RDUG491	34.0	63.0	29.0	1.37	0.49	2.06	59.72	Definition
und	206.6	224.0	17.4	3.87	0.50	4.09	71.13	Erweiterbar
RDUG492	38.0	100.0	62.0	1.07	0.35	1.56	96.51	Definition
und	223.0	234.5	11.5	1.71	0.35	2.20	25.27	Erweiterbar
RDUG493	31.7	61.0	29.3	2.19	0.72	3.19	93.47	Definition
und	202.0	209.9	7.9	2.48	0.49	3.17	25.03	Definition
RDUG494	27.0	65.0	38.0	1.28	0.56	2.05	77.92	Definition
einschließ lich	27.0	51.0	24.0	1.60	0.78	2.69	64.48	Definition
einschließ lich	51.0	65.0	14.0	0.71	0.18	0.96	13.45	Definition
RDUG494	127.4	175.0	47.6	1.81	0.67	2.74	130.39	Definition
einschließ lich	127.4	152.0	24.6	3.13	1.05	4.59	112.86	Definition
einschließ lich	152.0	175.0	23.0	0.40	0.26	0.76	17.53	Definition
RDUG495	31.0	65.0	34.0	1.43	0.55	2.19	74.50	Definition
einschließ lich	31.0	58.0	27.0	1.17	0.50	1.87	50.39	Definition
einschließ lich	58.0	65.0	7.0	2.43	0.73	3.44	24.11	Definition
RDUG495	148.0	177.0	29.0	1.37	0.55	2.14	61.99	Definition
RDUG496	37.1	81.0	43.9	1.73	0.53	2.46	108.01	Definition
RDUG497	30.0	86.0	56.0	1.98	0.37	2.43	136.31	Definition
einschließ lich	30.0	45.0	15.0	1.86	0.61	2.71	40.58	Definition
einschließ lich	45.0	86.0	41.0	2.02	0.28	2.42	99.08	Definition
RDUG497	120.0	132.0	12.0	4.40	0.76	5.46	65.49	Definition
RDUG600	27.0	142.0	115.0	1.42	0.40	1.98	227.55	Definition
einschließ lich	27.0	47.0	20.0	1.28	0.63	2.15	43.07	Definition
einschließ lich	47.0	57.0	10.0	0.87	0.39	1.40	14.03	Definition
einschließ lich	57.0	93.0	36.0	1.66	0.40	2.22	79.90	Definition
einschließ lich	93.0	113.0	20.0	1.83	0.26	2.20	44.01	Definition
einschließ lich	113.0	123.0	10.0	1.32	0.32	1.76	17.58	Definition
einschließ lich	123.0	142.0	19.0	1.01	0.37	1.52	28.97	Definition

HoleID	Von	An	Interval I	Au g/t	Cu %.	AuEq g/t	AuEq gxm	Kategorie Bohren
RDUG601	45.0	167.0	122.0	1.21	0.44	1.82	219.82	Definition
RDUG602	45.0	242.0	197.0	1.47	0.55	2.23	440.15	Definition
RDUG603	60.0	278.0	218.0	3.39	0.83	4.55	991.82	Definition
RDUG604	32.0	74.0	42.0	1.66	0.54	2.40	100.78	Definition
einschließ lich	32.0	47.0	15.0	1.41	0.77	2.47	37.07	Definition
einschließ lich	47.0	74.0	27.0	1.79	0.41	2.36	63.71	Definition
RDUG605	35.0	67.0	32.0	1.65	0.42	2.24	71.79	Definition
einschließ lich	35.0	57.0	22.0	1.45	0.48	2.11	46.38	Definition
einschließ lich	57.0	67.0	10.0	2.11	0.31	2.54	25.41	Definition
RDUG606	47.0	65.0	18.0	1.49	0.33	1.95	35.16	Definition
einschließ lich	47.0	60.0	13.0	1.48	0.34	1.95	25.36	Definition
einschließ lich	60.0	65.0	5.0	1.53	0.31	1.96	9.80	Definition
und	93.0	117.0	24.0	1.82	0.10	1.96	47.00	Definition
einschließ lich	93.0	104.0	11.0	3.45	0.09	3.57	39.27	Definition
einschließ lich	104.0	117.0	13.0	0.45	0.10	0.60	7.74	Erweiterbar
RDUG607	40.0	57.0	17.0	2.27	0.78	3.35	56.90	Definition
und	93.0	95.0	2.0	120.90	5.69	128.81	257.61	Definition
und	157.0	179.0	22.0	1.10	0.58	1.90	41.79	Definition
einschließ lich	157.0	168.0	11.0	1.11	0.45	1.73	19.04	Definition
einschließ lich	168.0	179.0	11.0	1.09	0.70	2.07	22.75	Erweiterbar
RDUG608	50.0	83.0	33.0	1.51	0.48	2.18	71.96	Definition
RDUG608	196.3	233.0	36.7	1.50	0.72	2.50	91.88	Definition
einschließ lich	196.3	205.0	8.7	1.10	0.58	1.91	16.63	Definition
einschließ lich	205.0	233.0	28.0	1.63	0.76	2.69	75.25	Erweiterbar
RDUG609	54.0	156.0	102.0	1.44	0.97	2.79	284.58	Definition
einschließ lich	54.0	64.0	10.0	0.85	0.43	1.45	14.45	Definition
einschließ lich	64.0	123.0	59.0	1.68	1.35	3.55	209.71	Definition
einschließ lich	123.0	156.0	33.0	1.19	0.46	1.83	60.42	Definition
RDUG610	22.0	37.0	15.0	4.33	0.90	5.58	83.69	Definition
RDUG610	98.0	171.0	73.0	1.58	0.62	2.45	178.47	Definition
RDUG611	48.0	61.2	13.2	1.65	0.98	3.01	39.74	Definition
RDUG611	144.0	193.0	49.0	1.38	0.33	1.83	89.79	Definition
RDUG611	273.0	345.0	72.0	2.44	0.69	3.40	244.56	Erweiterbar

Weitere Informationen zu den Bohrlochdaten von Didipio sind auf der Website des Unternehmens unter <https://oceanagold.com/investor-centre/tsx-asx-filings> zu finden.

Für weitere Informationen wenden Sie sich bitte an:

Investor Relations:

Rebecca Harris, Leiterin, Investor Relations
Tel: +1 604-678-4095
ir@oceanagold.com

Medienarbeit:

Melissa Bowerman, Gruppenleiterin, Kommunikation
Telefon: +61 407 783 270
melissa.bowerman@oceanagold.com

www.oceanagold.com | [Twitter: @OceanaGold](https://twitter.com/OceanaGold)

In Europa:

Swiss Resource Capital AG
Jochen Staiger & Marc Ollinger
info@resource-capital.ch
www.resource-capital.ch

Über OceanaGold

OceanaGold ist ein wachsender Gold- und Kupferproduzent, der sich verpflichtet hat, auf sichere und verantwortungsvolle Weise den freien Cashflow aus unseren Betrieben zu maximieren und starke Renditen für unsere Aktionäre zu erzielen. Wir verfügen über ein Portfolio von vier Minen: die Haile Gold Mine in den Vereinigten Staaten von Amerika, die Didipio Mine auf den Philippinen und die Macraes und Waihi Betriebe in Neuseeland.

Erklärung der qualifizierten Person

Die Explorationsergebnisse in dieser Pressemitteilung wurden in Übereinstimmung mit National Instrument 43-101 - Standards of Disclosure for Mineral Projects der Canadian Securities Administrators (NI 43-101") erstellt.

Die Informationen in diesem Dokument, die sich auf die Explorationsergebnisse von Didipio beziehen, wurden überprüft und basieren auf Informationen, die von Craig Feebrey, einem Mitglied des Australasian Institute of Mining and Metallurgy und einem Mitarbeiter von OceanaGold, zusammengestellt oder unter seiner Aufsicht erstellt wurden. Herr Feebrey verfügt über ausreichende Erfahrungen, die für die Art der Mineralisierung und die Art der Lagerstätte sowie für die durchgeführten Aktivitäten relevant sind, um sich als qualifizierte Person im Sinne von NI 43-101 zu qualifizieren. Herr Feebrey erklärt sich damit einverstanden, dass die auf seinen Informationen basierenden Angelegenheiten in der Form und im Kontext, in dem sie erscheinen, in diesen öffentlichen Bericht aufgenommen werden.

QA/QC in der Mine Didipio

Explorations-Diamantkernproben in der Mine Didipio werden in der Regel mit HQ-Kernbohrgeräten gebohrt. Die HQ-Proben werden dann geschnitten, wobei die Hälfte des Kerns in der sicheren Kernschuppenanlage vor Ort aufbewahrt wird, zu der der Zugang kontrolliert wird. In Fällen, in denen OceanaGold metallurgische Proben entnommen hat, wurde ein weiteres Viertel des Kerns entnommen, wobei nur ein Viertel des Kerns zurückbehalten wurde. Nach dem Schneiden des Kerns wird die Probe des halben Kerns zur Analyse eingereicht.

Seit 2013 werden alle Proben von OceanaGold vor Ort in einer von SGS Philippines Inc (SGS) betriebenen Laboreinrichtung verarbeitet. Nach dem Versand an SGS werden die Proben bei 105 Grad C für 8 bis 12 Stunden getrocknet, abgekühlt und dann gewogen. Im Rahmen des Arbeitsablaufs der Probenanalyse fügt das SGS-Labor nach dem Zufallsprinzip Labor-Duplikat- und Replikatproben sowie zertifizierte Referenzmaterialien für die Qualitätskontrolle (QC) ein. Die Proben werden so zerkleinert, dass 500 bis 1000 g Material für die Primäranalyse und alle Laborduplikate entstehen. Das verbleibende grobe Ausschussmaterial wird während des Analyseprozesses zurückbehalten. Die Probe (und etwaige Laborduplikate) werden dann auf 75 % (2 mm) und anschließend auf 85 % (75 µm) zerkleinert. Die Primärprobe wird dann auf 200 g aufgeteilt (ggf. mit weiteren 200 g für die Wiederholungsproben). Von der 200-g-Probe werden dann 30 g entnommen und der restliche Brei zurückbehalten.

Die Goldanalyse erfolgt mittels Brandprobe mit AAS-Abschluss. Die Kupferanalyse erfolgt entweder durch AAS mit einem 3-Säuren-Aufschluss oder durch XRF. Diese Methoden werden als angemessen für die Art der Mineralisierung und den erwarteten Gehalt angesehen. Die Quantität und Qualität der lithologischen, geotechnischen und geochemischen Daten, die im Rahmen der Explorations-, Oberflächen- und Untertage-Ressourcenbeschreibungs- und Gehaltskontrollbohrprogramme gesammelt wurden, werden als ausreichend erachtet, um die Schätzung der Mineralressourcen und Erzreserven zu unterstützen.

Zusätzlich zu den internen SGS-QC-Kontrollen überwacht OceanaGold die Leistung des Labors mit den folgenden Verfahren:

- Einfügen doppelter Proben;
- Einsetzen von CRM-Rohlingen und groben Rohlingen;
- Einsetzen von CRM-Standards für Au, Cu, Ag; und,
- Monatliche Überwachung der SGS-Duplikat-, Replikat- und CRM-Leistung.

Die Mitarbeiter von OceanaGold arbeiten weiterhin mit dem Laborpersonal von SGS zusammen, um die analytische Leistung zu verbessern. SGS ist derzeit nach ISO 9001, 14001 und 45001 akkreditiert. Die Akkreditierung von SGS nach ISO 17025 wurde bis 2019 aufrechterhalten, als der Standort während der Erneuerung der FTAA-Genehmigung in Betriebsbereitschaft ging. Mit der Wiederaufnahme der Bergbauaktivitäten im Jahr 2021 arbeitet das SGS-Labor mit der philippinischen Regierung an der Erneuerung der Akkreditierung und geht davon aus, dass diese Mitte 2023 erneut beantragt wird. Die Überwachung der Qualitätskontrolle durch OceanaGold und SGS wurde für alle in dieser Zusammenfassung enthaltenen Ergebnisse durchgeführt, wobei keine Probleme festgestellt wurden.

Technische Berichte

Weitere Informationen entnehmen Sie bitte dem folgenden technischen Bericht gemäß NI 43-101:

(a) "NI 43-101 Technical Report Didipio Gold/Copper Operations Luzon Island, Philippines" vom 31. März 2022, erstellt von OceanaGold Corporation.

Das obige Dokument wurde bei den kanadischen Wertpapieraufsichtsbehörden eingereicht und kann auf dem kanadischen System for Electronic Document Analysis and Retrieval (SEDAR) unter www.sedar.com im Profil des Unternehmens elektronisch eingesehen werden.

Sicherheitshinweis zur Veröffentlichung

Bestimmte in dieser Pressemitteilung enthaltene Informationen können im Sinne der geltenden Wertpapiergesetze als "zukunftsorientiert" betrachtet werden. Zukunftsgerichtete Aussagen und Informationen beziehen sich auf zukünftige Leistungen und spiegeln die Erwartungen des Unternehmens hinsichtlich der Generierung von freiem Cashflow, der Umsetzung der Geschäftsstrategie, des zukünftigen Wachstums, der zukünftigen Produktion, der geschätzten Kosten, der Betriebsergebnisse, der Geschäftsaussichten und der Möglichkeiten der OceanaGold Corporation und der zugehörigen Tochtergesellschaften wider. Alle Aussagen, die Vorhersagen, Erwartungen, Überzeugungen, Pläne, Projektionen, Ziele, Annahmen oder zukünftige Ereignisse oder Leistungen zum Ausdruck bringen oder Diskussionen darüber beinhalten (häufig, aber nicht immer, unter Verwendung von Wörtern oder Phrasen wie "erwartet" oder "erwartet nicht", "wird erwartet", "erwartet" oder "geht nicht davon aus", "plant", "schätzt" oder "beabsichtigt", oder die Angabe, dass bestimmte Maßnahmen, Ereignisse oder Ergebnisse "ergriffen werden können", "könnten", "würden", "könnten" oder "werden") sind keine Aussagen über historische Fakten und können zukunftsgerichtete Aussagen sein. Zukunftsgerichtete Aussagen unterliegen einer Reihe von Risiken und Ungewissheiten, die dazu führen können, dass die tatsächlichen Ereignisse oder Ergebnisse erheblich von den in den zukunftsgerichteten Aussagen und Informationen genannten abweichen. Dazu zählen unter anderem die Genauigkeit der Mineralreserven- und Ressourcenschätzungen und der damit verbundenen Annahmen, inhärente Betriebsrisiken und jene Risikofaktoren, die im jüngsten Jahresbericht des Unternehmens, der bei den Wertpapieraufsichtsbehörden eingereicht wurde und auf SEDAR unter www.sedar.com unter dem Namen des Unternehmens verfügbar ist, angeführt sind. Es gibt keine Garantie, dass das Unternehmen zukunftsgerichtete Aussagen und Informationen erfüllen kann. Bei solchen zukunftsgerichteten Aussagen und Informationen handelt es sich lediglich um Vorhersagen, die auf den aktuellen Informationen basieren, die dem Management zu dem Zeitpunkt zur Verfügung stehen, an dem diese Vorhersagen gemacht werden; die tatsächlichen Ereignisse oder Ergebnisse können aufgrund von Risiken, mit denen das Unternehmen konfrontiert ist und von denen einige außerhalb der Kontrolle des Unternehmens liegen, erheblich abweichen. Obwohl das Unternehmen davon ausgeht, dass alle in dieser Pressemitteilung enthaltenen zukunftsgerichteten Aussagen und Informationen auf vernünftigen Annahmen beruhen, kann der Leser nicht sicher sein, dass die tatsächlichen Ergebnisse mit diesen Aussagen übereinstimmen werden. Dementsprechend sollten sich die Leser nicht in unangemessener Weise auf zukunftsgerichtete Aussagen und Informationen verlassen. Das Unternehmen lehnt ausdrücklich jegliche Absicht oder Verpflichtung ab, zukunftsgerichtete Aussagen und Informationen zu aktualisieren oder zu revidieren, sei es aufgrund neuer Informationen, Ereignisse oder aus anderen Gründen, es sei denn, dies ist nach den geltenden Wertpapiergesetzen erforderlich. Die in dieser Mitteilung enthaltenen Informationen stellen keine Anlage- oder Finanzproduktberatung dar.