



14. September 2023

Pressemitteilung

OceanaGold fördert das erste Erz aus dem Horseshoe-Untertagebau und gibt aktuelle Informationen zum Haile-Betrieb und zur Exploration bekannt

(VANCOUVER) OceanaGold Corporation (TSX: OGC) ("OceanaGold" oder das "Unternehmen") - <https://www.commodity-tv.com/ondemand/companies/profil/oceanagold-corp/> - gibt bekannt, dass es in seiner Goldmine Haile ("Haile") in den Vereinigten Staaten das erste Erschließungserz aus dem Untertagebau Horseshoe abgebaut hat und auf dem besten Weg ist, im Oktober 2023 das erste Stollenerz zu liefern. Das Unternehmen gibt auch ein Update bezüglich des Tagebaubetriebs und der Explorationsaktivitäten bei Haile.

Höhepunkte:

- Das erste Erschließungserz wurde in der Untertage mine Horseshoe abgebaut und die erste Stollenproduktion wird für Oktober erwartet, wobei die Produktion im vierten Quartal und in der ersten Hälfte des Jahres 2024 hochgefahren werden soll. Die Ergebnisse der Gehaltskontrollbohrungen bei Horseshoe Underground entsprachen bisher den Erwartungen des Modells oder lagen darüber.
- Die Goldproduktion von Haile im dritten Quartal 2023 wurde durch niedrigere als die geschätzten Erzgehalte in der nun abgeschlossenen Grube Mill Zone beeinträchtigt. Wir gehen nun davon aus, dass die Goldproduktion von Haile im dritten Quartal bei etwa 23.000 Unzen und im gesamten Jahr bei etwa 25.000 Unzen unter den Prognosen für 2023 liegen wird. Da bei Didipio und Macraes eine starke Betriebsleistung erwartet wird, liegt die erwartete konsolidierte Goldproduktion des Unternehmens für das Gesamtjahr weiterhin am unteren Ende der ursprünglichen Prognose spanne.
- Zu den Highlights der Ressourcendefinition und Explorationskampagne Haile 2023 gehören (Kernlänge):
 - 73,9 m @ 13,03 g/t Au (UGD0002) - Horseshoe Underground (Ressourcenumwandlung)
 - 7,5 m @ 3,65 g/t Au (DDH1177) - Palomino (Erweiterung)
 - 6,3m @ 2,89 g/t Au (DDH1173) - Palomino (Erweiterung)

Gerard Bond, President & CEO von OceanaGold, sagte: "Wir freuen uns, dass wir das erste Erschließungserz aus dem Horseshoe Underground abgebaut haben. Das Team hat bei der Planung und

sicheren Durchführung der Arbeiten zur Umsetzung dieses wichtigen Wachstumsprojekts hervorragende Arbeit geleistet. Wir sind weiterhin auf dem richtigen Weg, um im Oktober das erste Erz abzubauen, und werden dann bis zur ersten Hälfte des Jahres 2024 auf die volle Zielfördermenge hochfahren. Die Zukunft von Haile ist weiterhin aufregend und mit der Veröffentlichung der heutigen Bohrerergebnisse, einschließlich eines hochgradigen Ressourcenumwandlungsergebnisses in der abgeleiteten Ressource Horseshoe, ist klar, dass unser aktueller Plan weiterhin beträchtliche Möglichkeiten bietet."

David Londono, Chief Operating Officer Americas, sagte: "Obwohl der Abbau in der Mill Zone im Jahr 2023 im zweiten und dritten Quartal enttäuschend verlief, liegen die Probleme bei der Abstimmung in einem lokal begrenzten Bereich der Mill Zone Grube, wo der Abbau nun abgeschlossen ist und der Abbau nun in die Ledbetter Phase II verlagert wurde. Frühere Phasen der Ledbetter-Grube haben sich gut mit unserem Ressourcenmodell abgestimmt, und wir sind weiterhin zuversichtlich, was unser langfristiges Produktionsprofil für die Mine betrifft, insbesondere da Horseshoe Underground ab 2024 einen bedeutenden Beitrag leisten wird."

Horseshoe Underground erreicht erstes Erz

Die Erschließung der Horseshoe Underground ist mit einer Gesamtlänge von ca. 2.230 Metern ("m") bereits weit fortgeschritten. Die seitliche Erschließung ist auf den Sohlen 1025 und 1000 weit fortgeschritten, und der Abstieg ist bis zur Sohle 975 fortgeschritten. Das Erschließungserz, das ~3.800 Tonnen von der Sohle 1025 (Abbildung 1) entspricht, wurde abgebaut und wird derzeit an der Oberfläche zur Verarbeitung gelagert.

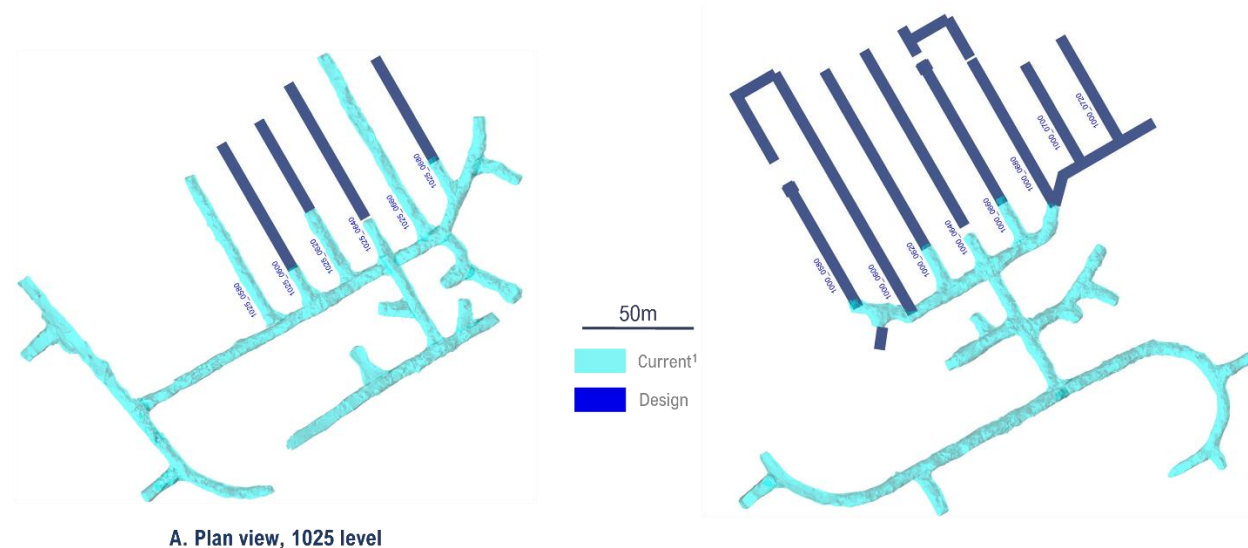


Abbildung 1: Draufsicht auf die Ebenen 1025 (A) und 1000 (B) mit der aktuellen Entwicklung (hellblau) und der geplanten Entwicklung (dunkelblau) zum 11. September 2023.

Für das Jahr 2023 ist der Abbau von drei Schächten geplant, der im Oktober beginnen soll. Die Abbaustellen haben eine Größe von 25.000 bis 35.000 Tonnen und werden zunächst auf den Sohlen 1000 und 975 abgebaut. Die gesamte Erzproduktion der Abbaustellen wird voraussichtlich etwa 90.000 Tonnen zum Minenplan im Jahr 2023 beitragen (Abbildung 2). Der Untertageabbau wird voraussichtlich im vierten Quartal anlaufen und bis Mitte 2024 die volle Zielabbaurrate erreichen.

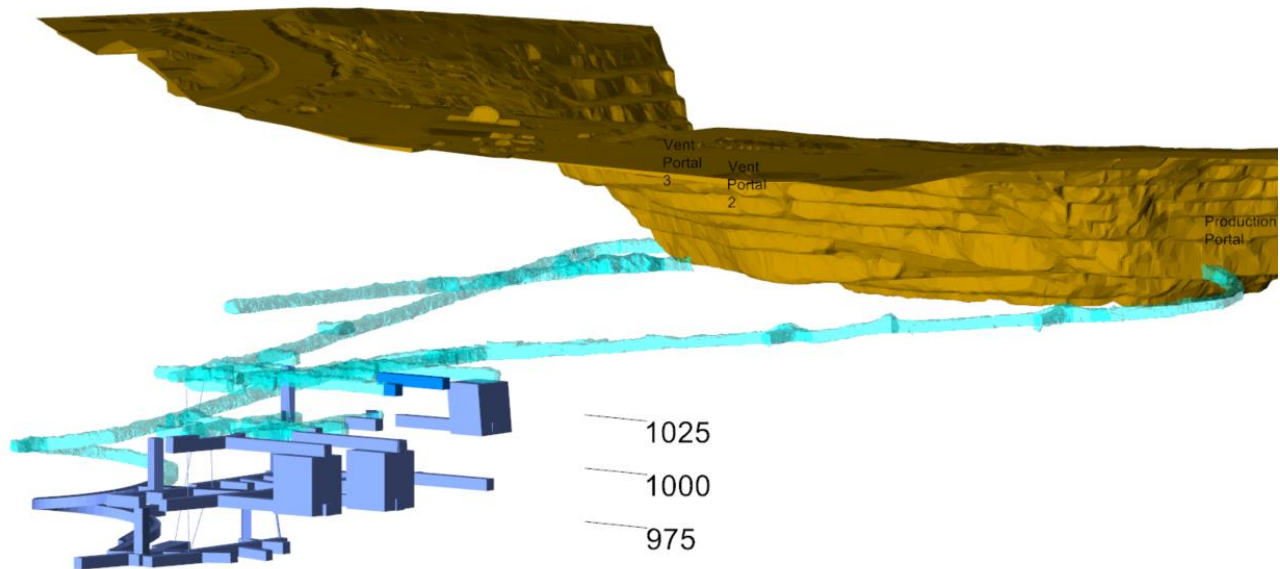


Abbildung 2: Langer Schnitt in Richtung Südwesten der Horseshoe Underground mit dunkelblau hervorgehobenen Haltestellen 2023

Im Vorfeld der Erschließung werden vom Untergrund aus Grad-Kontrollbohrungen in einem Abstand von 15 mal 20 Metern durchgeführt, wobei bisher neun Löcher gebohrt wurden. Die Bohrungen stimmen durchweg gut mit dem Blockmodell überein und sorgen für Vertrauen in die Ressource, während wir uns unseren ersten Stopps nähern.

Haile Operations Update

Wie bereits mit den Ergebnissen des zweiten Quartals bekannt gegeben, wurde der kurzfristige Minenplan bei Haile durch eine negative Gehaltsanpassung in den unteren Ebenen der Grube Mill Zone beeinträchtigt. Wir gehen nun davon aus, dass die Goldproduktion von Haile im dritten Quartal bei etwa 23.000 Unzen liegen wird und die Produktion für das gesamte Jahr um etwa 25.000 Unzen unter der Prognose für 2023 liegen wird. Wir gehen auch davon aus, dass die Cash-Kosten und AISC von Haile im dritten Quartal aufgrund der geringeren Goldproduktion wesentlich höher sein werden.

Die Gesamtjahresprognose 2023 für Haile wird mit der Veröffentlichung der Ergebnisse des dritten Quartals aktualisiert werden. OceanaGold geht weiterhin davon aus, dass die konsolidierte Goldproduktionsprognose des Unternehmens für das Gesamtjahr angesichts der erwarteten starken Betriebsleistung bei Didipio und Macraes eingehalten werden kann, auch wenn sie am unteren Ende der Spanne liegt.

Gemäß dem Abbauplan für 2023 wurde der Abbau in der Grube Mill Zone im August 2023 abgeschlossen und zum Abräumen der Ledbetter Phase II übergegangen. Während des Übergangs zwischen den Gruben wird das Material für die Mühle von den übertägigen Halden zugeführt, wobei Horseshoe Underground und Ledbetter Open Pit nach und nach Erz für die Verarbeitung im vierten Quartal liefern.

Trotz des schlechten Gehaltsabgleichs in den unteren Bänken der Grube Mill Zone im zweiten und dritten Quartal 2023 hat sich Mill Zone seit Beginn des Abbaus im Jahr 2018 mit den Erwartungen des Ressourcenmodells (+1 % Unzen) abgeglichen. Die kurzfristige negative Abstimmung in den letzten beiden Quartalen ist eine Kombination aus lokalen Gehaltsschwankungen und größeren Bohrabständen in den unteren Bänken der Grube. Weitere Details zur langfristigen Abstimmung bei Haile finden Sie in der Pressemitteilung zu den Reserven und Ressourcen 2022 vom 31. März 2023.

Haile Exploration Update

Ein Programm von Ressourcendefinitions- und Konversionsbohrungen bei Horseshoe Underground mit einem Gesamtumfang von ca. 18.400 m ist im Gange und soll bis Ende 2024 abgeschlossen werden. Bis dato wurden Konversionsbohrungen mit einer Gesamtlänge von 2.617 m in sechs Bohrlöchern abgeschlossen; bis zum Jahresende 2023 sind weitere 2.600 m geplant. Die Bohrungen zielten auf die Umwandlung der unteren abgeleiteten Ressource Horseshoe ab, wobei bisher zwei Bohrungen, UGD0001 und UGD0002, durchgeführt wurden. UGD0001 wies eine beträchtliche Abweichung auf und lieferte kein signifikantes Ergebnis, während UGD0002 mit 73,9 m @ 13,03 g/t Au einen besseren Gehalt als erwartet lieferte (Tabelle 1). Die untere Erweiterung der Horseshoe-Ressource ist weiterhin offen.

Die Bohrungen zur Ressourcenumwandlung wurden bei Palomino fortgesetzt, das sich etwa 800 Meter südwestlich der Untertagemine Horseshoe befindet und wo ein zukünftiger Zugang über die Untertageinfrastruktur möglich ist (Abbildung 3). Nach dem Datenschnitt für die jährliche Ressourcen- und Reservenerklärung zum Jahresende 2022 wurden 9.818 m und 19 Bohrlöcher zur Ressourcenumwandlung gebohrt. Bis auf zwei Bohrlöcher durchschnittlich alle eine Mineralisierung und lieferten Ergebnisse, die den Erwartungen entsprachen, einschließlich 60,4 m @ 7,95 g/t Au in Bohrloch DDH1164 und 40,0 m @ 3,50 g/t Au in Bohrloch DDH1189 (Abbildung 3 und Tabelle 1). Das Palomino-Ressourcenumwandlungsprogramm ist nun abgeschlossen; eine Aktualisierung des Ressourcenmodells

ist für das 1. Quartal 2024 geplant, nachdem alle ausstehenden Untersuchungsergebnisse aus dem Labor eingegangen sind.

Zwanzig regionale Explorationsbohrungen innerhalb des Bergbaupachtgebiets wurden 2023 von der Oberfläche aus auf Ziele in der Frühphase (Horsetail, Aquarius, Ramona, Capricorn) und in der Erweiterungsphase (Palomino) niedergebracht, um den aussichtsreichen Metasediment-Metavulkan-Kontakt zu erproben, wo der Kontakt schlecht definiert oder nur spärlich bebohrt ist (Abbildung 4). Zwei bedeutende Abschnitte wurden bei der Erprobung der nordöstlichen Erweiterung der Lagerstätte Palomino erzielt: Bohrloch DDH1177 durchteufte 7,5 m mit 3,65 g/t Au auf 527,7 m und Bohrloch DDH1173 durchteufte 6,3 m mit 2,89 g/t Au auf 483,5 m (Abbildung 3 und Tabelle 1). Die Bohrungen auf dem Erweiterungsziel Ledbetter haben begonnen und sind noch im Gange.

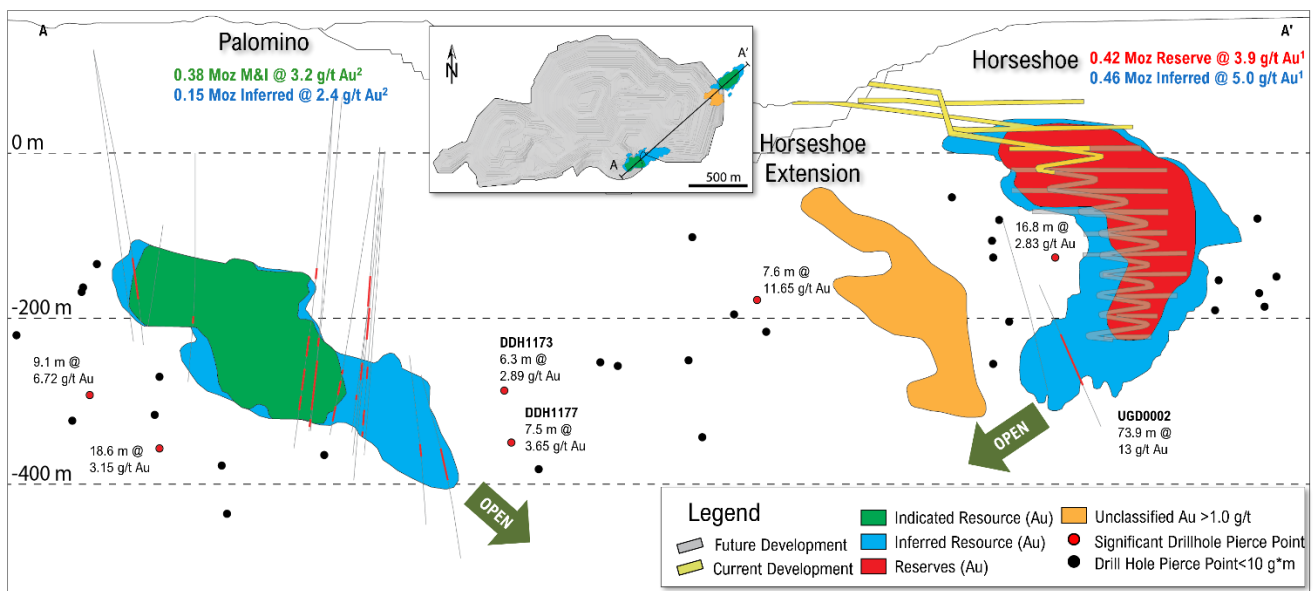


Abbildung 3: Langer Schnitt (Blick nach Nordwesten) mit Palomino und Horseshoe mit den Bohrungen des Jahres 2023 und den erhaltenen Untersuchungsergebnissen

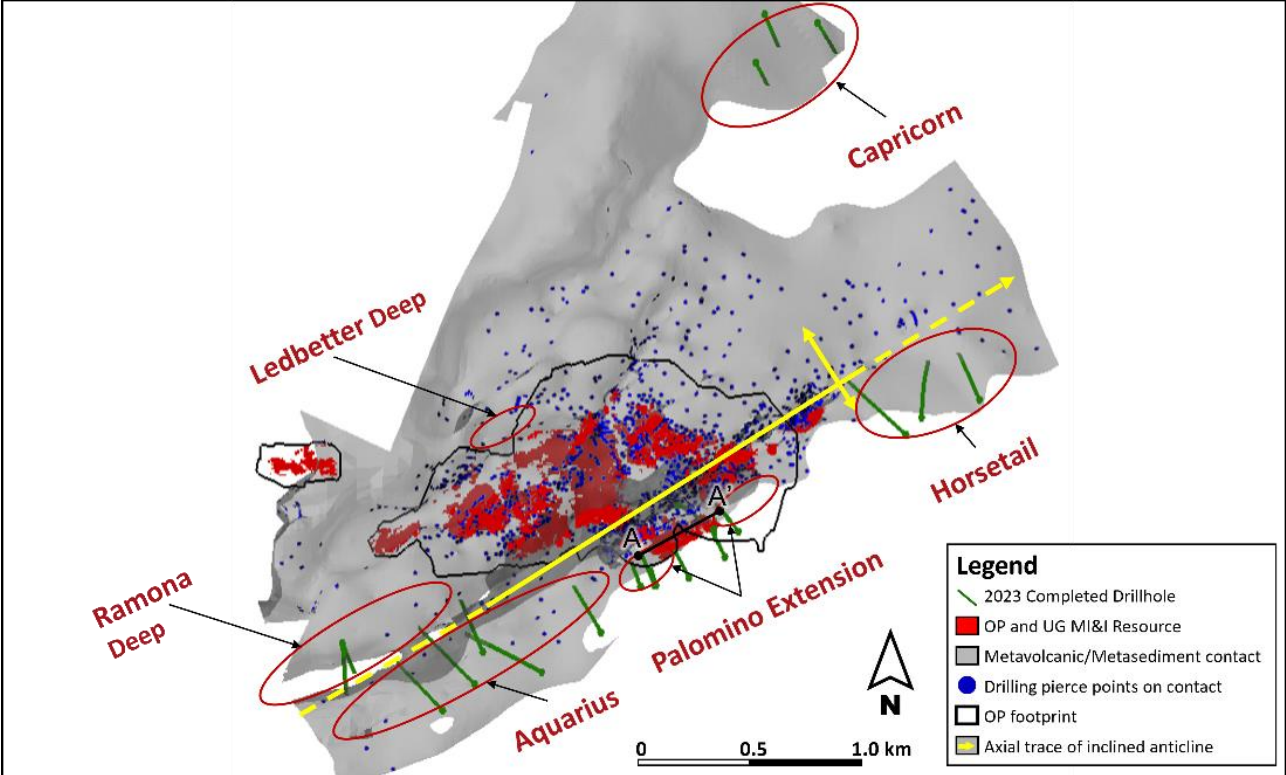


Abbildung 4: Abgeschlossene Oberflächenbohrungen 2023 YTD und Ziele

Tabelle 1: Haile-Bohrabschnitte. NSR = No Significant Result (kein signifikantes Ergebnis).

Bohrung ID	Von (m)	Nach (m)	Kernlänge (m)	Au g/t	Ziel	Kategorie Bohrer
UGD0001	-	-	-	NSR	Hufeisen	Umwandlung von Ressourcen
UGD0002	306.8	380.7	73.9	13.03	Hufeisen	Umwandlung von Ressourcen
<i>einschließlich</i>	311.7	348.3	36.5	20.93	Hufeisen	Umwandlung von Ressourcen
DDH1144	401.6	464.2	62.6	2.44	Palomin o	Umwandlung von Ressourcen
und	483.9	488.8	4.9	7.14	Palomin o	Umwandlung von Ressourcen
DDH1145	435.5	454.4	18.9	5.40	Palomin o	Umwandlung von Ressourcen
und	468.4	482.0	13.6	3.53	Palomin o	Umwandlung von Ressourcen
und	492.8	515.2	22.5	4.73	Palomin o	Umwandlung von Ressourcen
DDH1152	331.4	360.2	28.8	4.15	Palomin o	Umwandlung von Ressourcen
und	369.1	392.0	22.9	2.50	Palomin o	Umwandlung von Ressourcen
DDH1153	-	-	-	NSR	Palomin o	Umwandlung von Ressourcen
DDH1156	416.6	423.9	7.3	4.44	Palomin o	Umwandlung von Ressourcen
DDH1159	311.1	315.4	4.3	7.78	Palomin o	Umwandlung von Ressourcen
und	440.5	445.7	5.2	2.79	Palomin o	Umwandlung von Ressourcen
und	454.9	473.2	18.3	3.54	Palomin o	Umwandlung von Ressourcen
und	488.4	508.2	19.8	3.80	Palomin o	Umwandlung von Ressourcen
DDH1161	366.5	373.8	7.3	1.72	Palomin o	Umwandlung von Ressourcen
und	384.5	407.3	22.9	3.58	Palomin o	Umwandlung von Ressourcen
und	425.7	451.5	25.8	1.70	Palomin o	Umwandlung von Ressourcen
und	459.1	474.4	15.3	5.53	Palomin o	Umwandlung von Ressourcen
DDH1164	351.3	354.4	3.1	14.87	Palomin o	Umwandlung von Ressourcen
und	415.9	476.3	60.4	7.95	Palomin o	Umwandlung von Ressourcen
und	487.0	497.6	10.7	2.14	Palomin o	Umwandlung von Ressourcen
DDH1165	384.9	395.1	10.2	3.55	Palomin o	Umwandlung von Ressourcen
und	407.3	421.1	13.7	2.88	Palomin o	Umwandlung von Ressourcen

DDH1167	313.2	349.8	36.6	1.64	Palomin o	Umwandlung von Ressourcen
und	396.8	399.7	2.9	6.26	Palomin o	Umwandlung von Ressourcen
und	421.4	441.2	19.8	2.19	Palomin o	Umwandlung von Ressourcen
DDH1168	469.7	475.8	6.1	4.04	Palomin o	Umwandlung von Ressourcen
DDH1169	-	-	-	NSR	Palomin o	Umwandlung von Ressourcen
DDH1170	426.2	442.1	15.9	1.76	Palomin o	Umwandlung von Ressourcen
und	480.8	500.4	19.6	3.28	Palomin o	Umwandlung von Ressourcen
und	508.0	517.1	9.1	2.41	Palomin o	Umwandlung von Ressourcen
DDH1189	550.3	590.3	40.0	3.50	Palomin o	Umwandlung von Ressourcen
DDW1192	542.2	557.4	15.3	4.93	Palomin o	Umwandlung von Ressourcen
DDH1173	483.5	489.7	6.3	2.89	Palomin o	Erweiterung
DDH1177	527.7	535.2	7.5	3.65	Palomin o	Erweiterung

Weitere Informationen zu den Bohrlochdaten von Haile sind auf der Website des Unternehmens unter <https://oceanagold.com/investor-centre/tsx-asx-filings> zu finden.

Für weitere Informationen wenden Sie sich bitte an:

Investor Relations:

Rebecca Harris, Leiterin, Investor Relations
Tel: +1 604 678 4095
ir@oceanagold.com

Medienarbeit:

Melissa Bowerman, Gruppenleiterin, Kommunikation
Telefon: +61 407 783 270
melissa.bowerman@oceanagold.com

www.oceanagold.com | [Twitter: @OceanaGold](https://twitter.com/OceanaGold)

In Europa:

Swiss Resource Capital AG
Jochen Staiger & Marc Ollinger
info@resource-capital.ch
www.resource-capital.ch

Über OceanaGold

OceanaGold ist ein wachsender Gold- und Kupferproduzent, der sich verpflichtet hat, auf sichere und verantwortungsvolle Weise den freien Cashflow aus unseren Betrieben zu maximieren und starke Renditen für unsere Aktionäre zu erzielen. Wir verfügen über ein Portfolio von vier Minen: die Haile Gold Mine in den Vereinigten Staaten von Amerika, die Didipio Mine auf den Philippinen und die Macraes und Waihi Betriebe in Neuseeland.

Erklärung der qualifizierten Person

Die Explorationsergebnisse in dieser Pressemitteilung wurden in Übereinstimmung mit National Instrument 43-101 - Standards of Disclosure for Mineral Projects der Canadian Securities Administrators (NI 43-101) erstellt.

Die in diesem Dokument enthaltenen Informationen zu den Explorationsergebnissen von Haile wurden überprüft und basieren auf Informationen, die von Craig Feebrey, einem Mitglied des Australasian Institute of Mining and Metallurgy und Mitarbeiter von OceanaGold, zusammengestellt bzw. unter dessen Aufsicht erstellt wurden, und geben diese korrekt wieder. Herr Feebrey verfügt über ausreichende Erfahrungen, die für die Art der Mineralisierung und die Art der Lagerstätte sowie für die durchgeführten Aktivitäten relevant

sind, um sich als qualifizierte Person im Sinne von NI 43-101 zu qualifizieren. Herr Feebrey erklärt sich damit einverstanden, dass die auf seinen Informationen basierenden Angelegenheiten in der Form und in dem Kontext, in dem sie erscheinen, in diesen öffentlichen Bericht aufgenommen werden.

QA/QC in der Goldmine Haile

Seit Juli 2017 werden alle Explorationskernproben von Haile im ALS-Labor in Tucson, Arizona, aufbereitet und im ALS-Labor in Reno, NV, analysiert. Die Proben werden von einer 450-g-Probe auf 85 % pulverisiert, die 75 Mesh passieren. Ungefähr 225 g der pulverisierten Probe werden für die Feuerprobe verwendet. Die Analysen basieren auf einem 30-g-Brandprobenaliquot für Gold mit einem Atomabsorptionsergebnis von 3 g/t Au. Einige Löcher werden zusammengesetzt und mittels LECO- und ICP-OES-Methoden auf Kohlenstoff, Schwefel und Multielemente analysiert. Die ALS-Labors, die für die Proben von Haile OceanaGold verwendet werden, sind nach ISO 17025 zertifiziert.

Leerproben und Standards werden bei jeder 20. Probe eingesetzt. Kontrolluntersuchungen werden dem SGS-Labor in Kershaw, SC, für 5 % der Intervalle pro Quartal vorgelegt. Bei mehr als 95 % der Proben werden die Analysen innerhalb von 5 % der ursprünglichen Analyse dupliziert. Die ALS-Proben weisen keine Anzeichen von Kontamination oder Gerätedrift auf. Die Präzision und Genauigkeit der ZRMs im Vergleich zu den erwarteten Werten lag durchweg bei 5 % RSD und häufig innerhalb von 3 %. Es wurden Diagramme mit den erwarteten Werten und zwei Standardabweichungen erstellt und ausgewertet. Bei jeder 20. Probe werden unfruchtbarer Marmor und Sand als Blindproben eingesetzt. Zertifizierte Referenzmaterialien von RockLabs werden bei jeder 20. Probe eingesetzt. Alle Leerproben und zertifizierten Referenzmaterialien werden vom Geotech Supervisor verwaltet und im abgeschlossenen Büro von OceanaGold aufbewahrt.

Alle Bohrlochproben werden von OceanaGold-Personal bearbeitet und von den Bohrgeräten zum gesicherten Lagerhaus von Haile Exploration transportiert. Der Zugang zum Grundstück wird durch verschlossene Türen und Kameras kontrolliert, die vom Sicherheitsdienst von OceanaGold überwacht werden. Das Haupttor kann nur mit einem elektronischen Mitarbeiterausweis betreten werden. Die Proben werden im Lagerhaus von Haile Exploration vom Geotech Supervisor und den Geotechnikern verpackt. Die Proben werden in versiegelten Plastikfässern von zertifizierten Kurieren mit Einreichungsformularen transportiert, die bei der Abholung der Proben und der Lieferung an ALS überprüft werden. Es wurde keine Probenlieferung als vermisst oder manipuliert registriert.

Technische Berichte

Weitere Informationen entnehmen Sie bitte dem folgenden technischen Bericht gemäß NI 43-101:

- a) "NI 43-101 Technical Report Haile Gold Mine Lancaster County, South Carolina" vom 31. März 2022, erstellt von D. Carr, Chief Metallurgist, G. Hollett, Group Mining Engineer, und J. Moore, Chief Geologist, jeweils von OceanaGold Management Pty Limited, Michael Kirby von Haile Gold Mine, Inc, J. Poeck, M. Sullivan, D. Bird, B. S. Prosser und J. Tinucci von SRK Consulting, J. Newton Janney-Moore und W. Kingston von Newfields und L. Standridge von Call and Nicholas.

Das obige Dokument wurde bei den kanadischen Wertpapieraufsichtsbehörden eingereicht und kann auf dem kanadischen System for Electronic Document Analysis and Retrieval (SEDAR) unter www.sedar.com im Profil des Unternehmens elektronisch eingesehen werden.

Sicherheitshinweis zur Veröffentlichung

Bestimmte in dieser Pressemitteilung enthaltene Informationen können im Sinne der geltenden Wertpapiergesetze als "zukunftsorientiert" betrachtet werden. Zukunftsgerichtete Aussagen und Informationen beziehen sich auf zukünftige Leistungen und spiegeln die Erwartungen des Unternehmens hinsichtlich der Generierung von freiem Cashflow, der Umsetzung der Geschäftsstrategie, des zukünftigen Wachstums, der zukünftigen Produktion, der geschätzten Kosten, der Betriebsergebnisse, der Geschäftsaussichten und der Möglichkeiten der OceanaGold Corporation und der zugehörigen Tochtergesellschaften wider. Alle Aussagen, die Vorhersagen, Erwartungen, Überzeugungen, Pläne, Projektionen, Ziele, Annahmen oder zukünftige Ereignisse oder Leistungen zum Ausdruck bringen oder Diskussionen darüber beinhalten (häufig, aber nicht immer, unter Verwendung von Wörtern oder Phrasen wie "erwartet" oder "erwartet nicht", "wird erwartet", "erwartet" oder "geht nicht davon aus", "plant", "schätzt" oder "beabsichtigt", oder die Angabe, dass bestimmte Maßnahmen, Ereignisse oder Ergebnisse "ergriffen werden können", "könnten", "würden", "könnten" oder "werden") sind keine Aussagen über historische Fakten und können zukunftsgerichtete Aussagen sein. Zukunftsgerichtete Aussagen unterliegen einer Reihe von Risiken und Ungewissheiten, die dazu führen können, dass die tatsächlichen Ereignisse oder Ergebnisse erheblich von den in den zukunftsgerichteten Aussagen und Informationen genannten abweichen. Dazu gehören unter anderem die Genauigkeit der Mineralreserven- und Ressourcenschätzungen und die damit verbundenen Annahmen, inhärente Betriebsrisiken und jene Risikofaktoren, die im jüngsten Jahresbericht des Unternehmens, der bei den Wertpapieraufsichtsbehörden eingereicht wurde und auf SEDAR unter www.sedar.com unter dem Namen des Unternehmens verfügbar ist, angeführt sind. Es gibt keine Garantie, dass das Unternehmen zukunftsgerichtete Aussagen und Informationen erfüllen kann. Bei solchen zukunftsgerichteten Aussagen und Informationen handelt es sich lediglich um Vorhersagen, die auf den aktuellen Informationen basieren, die dem Management zu dem Zeitpunkt zur Verfügung stehen, an dem diese Vorhersagen gemacht werden; die tatsächlichen Ereignisse oder Ergebnisse können aufgrund von Risiken, mit denen das Unternehmen konfrontiert ist und von denen einige außerhalb der Kontrolle des Unternehmens liegen, erheblich abweichen. Obwohl das Unternehmen davon ausgeht, dass alle in dieser Pressemitteilung

enthaltenen zukunftsgerichteten Aussagen und Informationen auf vernünftigen Annahmen beruhen, kann der Leser nicht sicher sein, dass die tatsächlichen Ergebnisse mit diesen Aussagen übereinstimmen werden. Dementsprechend sollten sich die Leser nicht in unangemessener Weise auf zukunftsgerichtete Aussagen und Informationen verlassen. Das Unternehmen lehnt ausdrücklich jegliche Absicht oder Verpflichtung ab, zukunftsgerichtete Aussagen und Informationen zu aktualisieren oder zu revidieren, sei es aufgrund neuer Informationen, Ereignisse oder aus anderen Gründen, es sei denn, dies ist nach den geltenden Wertpapiergesetzen erforderlich. Die in dieser Mitteilung enthaltenen Informationen stellen keine Anlage- oder Finanzproduktberatung dar.