



7. März 2024

Pressemitteilung

## OceanaGold erweitert hochgradige Mineralisierung bei Wharekirauponga und begrüßt Neuseelands neues Gesetz für beschleunigte Genehmigungen

(VANCOUVER) OceanaGold Corporation (TSX: OGC; OTCQX: OCANF) („OceanaGold“ oder das „Unternehmen“ - <https://www.commodity-tv.com/ondemand/companies/profil/oceanagold-corp/>) freut sich, die Ergebnisse von zehn Bohrungen des laufenden Explorations- und Ressourcenumwandlungsprogramms bei Wharekirauponga (WKP), Neuseeland, bekannt zu geben. Diese Bohrungen wurden nach dem Stichtag für die Mineralressourcenschätzung vom 31. Dezember 2023 abgeschlossen, die eine angedeutete Ressource von 1,0 Millionen Unzen bei einem Gehalt von 15,9 g/t Gold umreißt.

Das Unternehmen begrüßt auch die gestrige Ankündigung der kürzlich gewählten neuseeländischen Regierung, ein neues Schnellgenehmigungssystem aus einer Hand zu schaffen, das vereinfachte Genehmigungsverfahren für regionale und nationale Projekte von Bedeutung fördern wird. Der neue Gesetzesentwurf zielt darauf ab, die Entwicklung von Großprojekten zu beschleunigen. Das Unternehmen ist der Ansicht, dass das Projekt Waihi North, das die Entwicklung von Wharekirauponga beinhaltet, das Potenzial besitzt, die Voraussetzungen für eine Berücksichtigung zu erfüllen. Weitere Informationen über das Gesetz für beschleunigte Genehmigungen (Fast Track Approvals Bill) finden Sie in der Mitteilung der neuseeländischen Regierung unter <https://www.beehive.govt.nz/release/one-stop-shop-major-projects-fast-track>.

Gerard Bond, President & CEO von OceanaGold, sagte: „Die heutigen Bohrergebnisse stehen im Einklang mit unserer Strategie der Wertschöpfung durch die Umwandlung von Ressourcen in der Nähe der Mine und des Wachstums. Ein Großteil der Bohrungen im Jahr 2023 konzentrierte sich auf die Umwandlung von Ressourcen bei Wharekirauponga und die heutigen Ergebnisse zeigen weiterhin den hervorragenden Gehalt und die Kontinuität innerhalb des Erzganges EG. Die im Jahr 2024 laufenden und geplanten Bohrungen werden im Süden des Erzganges EG in größeren Abständen niedergebracht, um das Ausmaß der hochgradigen Mineralisierung dieser außergewöhnlichen Lagerstätte weiter zu abzugrenzen.“

Die vor kurzem angekündigte Einführung des Gesetzes für beschleunigte Genehmigungen signalisiert einen neuen Schwerpunkt der neuseeländischen Regierung, um die Durchführung bedeutender Entwicklungsprojekte, einschließlich des Bergbaus, zu erleichtern. Bei seiner Einbringung ins Parlament wurde das Gesetz vom Minister für regionale Entwicklung und für Ressourcen nachdrücklich unterstützt. Wir freuen uns darauf, mehr über die Kriterien und das Verfahren der Regierung für beschleunigte Genehmigungen zu erfahren, da das Projekt Waihi North, zu dem auch Wharekirauponga gehört, das Potenzial für eine beschleunigte Genehmigung hat. Die Entwicklung von Wharekirauponga hat das Potenzial, einen bedeutenden Beitrag zur neuseeländischen Wirtschaft zu leisten und gleichzeitig einen starken Fokus auf ökologische und soziale Verantwortung zu legen.“

### Zu den wichtigsten Bohrabschnitten gehören (geschätzte wahre Mächtigkeit):

- 61,9 g/t Au über 4,0 m ab 534,4 m, Erzgang EG (WKP118C)
- 31,0 g/t Au über 5,2 m ab 513,7 m, Erzgang EG (WKP124A)

- 58,5 g/t Au über 2,5 m ab 474,7 m, Erzgang EG HWS (WKP118C)
- 19,0 g/t Au über 6,3 m ab 471,9 m, Erzgang EG (WKP113A)
- 11,3 g/t Au über 6,7 m ab 523,0 m, Erzgang EG (WKP111D)

### Wharekirauponga - Bohrergebnisse

Seit dem Stichtag für die Daten des Ressourcenmodells 2023 haben 10 Bohrungen auf dem Erzgangssystem East Graben (EG) sowohl in den südlichen als auch in den nördlichen Erzgängen weiterhin eine hochgradige Mineralisierung durchteuft (Tabelle 1, Abbildungen 2 und 3). Es besteht weiterhin die Möglichkeit, den Erzgang EG entgegen der Fallrichtung und in Fallrichtung sowie in Streichrichtung auszudehnen. Hochgradige Abschnitte sind weiterhin offen. Die Step-Out-Bohrung WKP100, die südlichste Bohrung im Erzgang EG (bereits veröffentlicht), bestätigt, dass eine Mineralisierung von vergleichbarer Mächtigkeit weitere 200 Meter im Streichen des derzeit definierten hochgradigen südlichen Erzganges vorkommt. Die endgültigen Genehmigungen für einen neuen Bohrplatz zur effektiveren Überprüfung dieser Erweiterung in Streichrichtung mittels Bohrungen stehen noch aus. Das Erzgangssystem EG bleibt das primäre, kurzfristige Ziel für die im Jahr 2024 geplanten Bohrungen mit einer Gesamtlänge von 11.300 Metern, die auf die Umwandlung und Erweiterung der Ressourcen abzielen.

Karten und Profilschnitte finden Sie in den Abbildungen 1-4 und Tabelle 1 für die vollständigen Ergebnisse.

Abbildung 1: Wharekirauponga - Draufsicht der Geologie, Bohrspuren und Verteilung der 3 Haupterzgangzonen

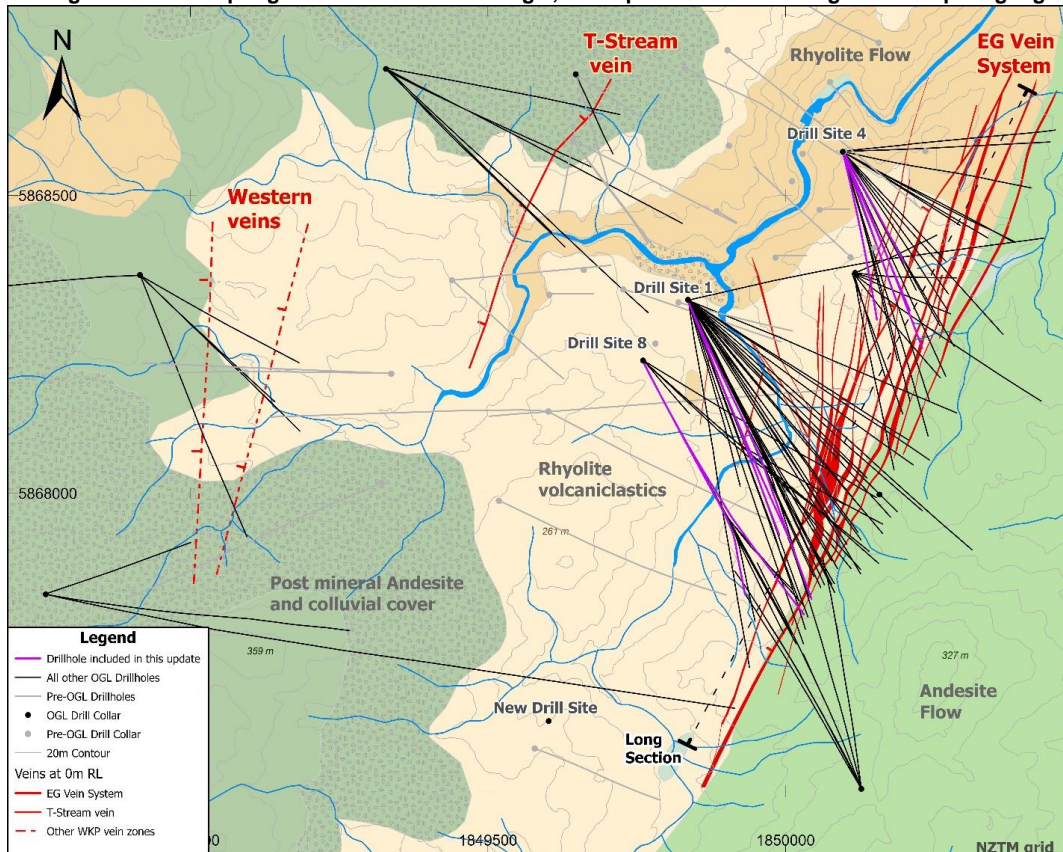


Abbildung 2: Längsschnitt der Bohrabschnitte in Erzgang EG (neue Bohrungen in blauer Schrift)

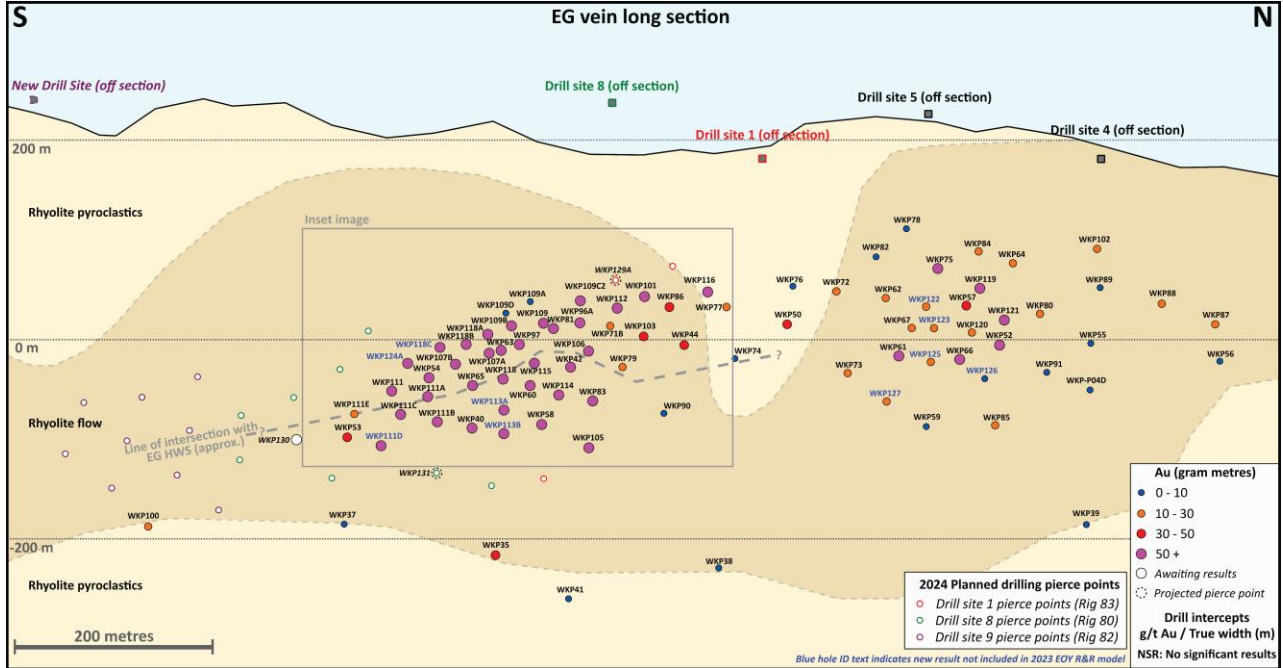
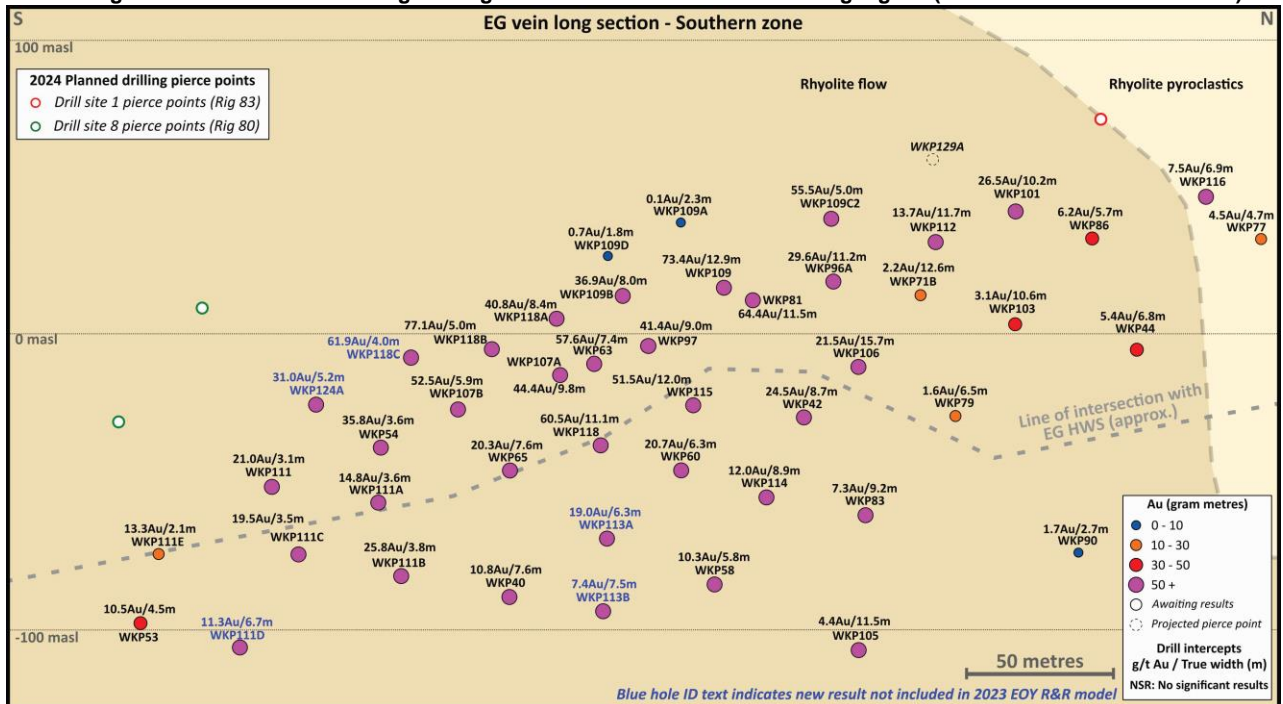


Abbildung 3: Nebenkarte zu Abbildung 2 - Längsschnitt der Bohrabschnitte in Erzgang EG (neue Löcher in blauer Schrift)



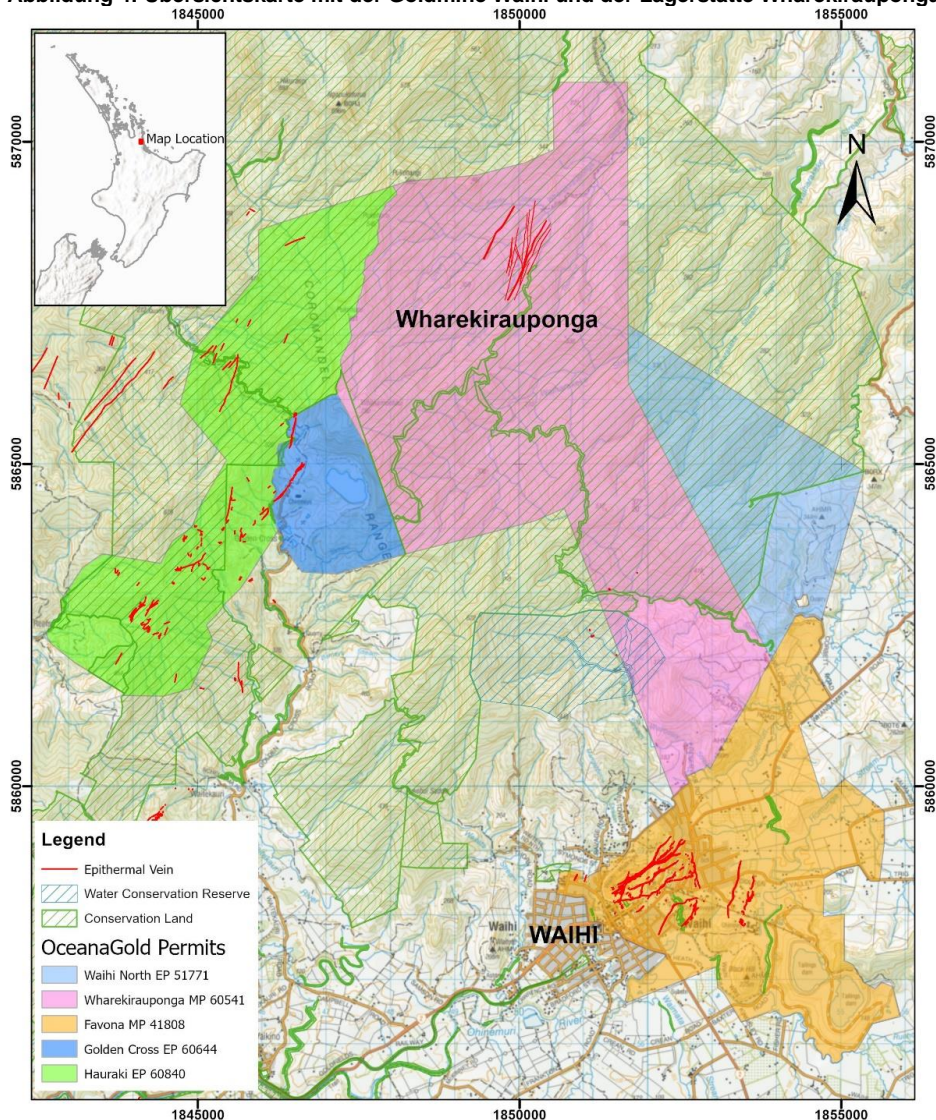
## Über Wharekirauponga und das Projekt Waihi North

Das epithermale Au-Ag-Erzgangssystem Wharekirauponga mit geringer Sulfidierung befindet sich etwa 10 Kilometer nördlich der unternehmenseigenen Goldmine Waihi (Abbildung 4). Die



Ressourcenumwandlungsbohrungen bei Wharekirauponga im Jahr 2023 haben die Ressourcen in der Kategorie angedeuteten auf 2,0 Millionen Tonnen mit einem Gehalt von 15,9 g/t Au für 1,01 Millionen Unzen Gold und in der Kategorie vermutet auf 1,2 Millionen Tonnen mit einem Gehalt von 9,0 g/t Au für 0,35 Millionen Unzen Gold erhöht.

Abbildung 4: Übersichtskarte mit der Goldmine Waihi und der Lagerstätte Wharekirauponga



Wharekirauponga ist Teil des Projekts Waihi North, das das Potenzial hat, einen erheblichen sozioökonomischen Beitrag für die Gemeinden in der Region Coromandel und für Neuseeland zu leisten. Dazu gehören bedeutende Investitionen im Land und eine erhebliche Steigerung der direkten und indirekten Beschäftigungsmöglichkeiten. Das Unternehmen plant die Entwicklung einer Mine, die mit seinem Ziel der Reduzierung seines CO<sub>2</sub>-Fußabdrucks übereinstimmt. OceanaGold arbeitet nach den höchsten Umwelt- und Sozialstandards, die es dem Unternehmen ermöglichen haben, seit über drei Jahrzehnten ein erfolgreiches und verantwortungsvolles Bergbaugeschäft in Neuseeland zu betreiben. Das Unternehmen hat beim Hauraki District Council und beim Waikato Regional Council einen Antrag auf Ressourcengenehmigung für das geplante Projekt Waihi North eingereicht.

Tabelle 1: Wharekirauponga - Bohrabschnitte im Anschluss an die Ressourcenaktualisierung vom 31. Dezember 2023.

Bohrung Nr.	Von (m)	Bis (m)	Wahre Mächtigkeit (m)	Au (g/t)	Ag (g/t)	Erzgang
-------------	---------	---------	-----------------------	----------	----------	---------

WKP111D	523,0	531,8	6,7	11,3	9,9	EG
WKP118C	474,7	478,3	2,5	58,5	96,6	EG HWS
WKP118C	534,4	540,7	4,0	61,9	80,0	EG
WKP113A	471,9	479,6	6,3	19,0	18,8	EG
WKP113B	478,4	487,5	7,5	7,4	5,7	EG
WKP122	306,0	308,3	1,4	14,0	33,8	EG
WKP123	307,3	310,4	2,0	8,9	27,2	EG
WKP124A	513,7	520,5	5,2	31,0	41,7	EG
WKP125	320,9	322,2	1,0	16,5	28,5	EG
WKP125	284,4	284,8	0,3	55,1	66,0	EG HW
WKP126	298,3	299,6	0,8	2,3	7,0	EG
WKP127	365,6	369,4	1,9	6,4	20,8	EG

Weitere Informationen zu den Bohrdaten für Wharekirauponga finden Sie auf der Website des Unternehmens unter <https://investors.oceanagold.com/additional-drillhole-data>.

Für weitere Informationen wenden Sie sich bitte an:

Investor Relations:

Rebecca Harris, Director, Investor Relations  
Tel.: 1 (604) 678-4095  
[ir@oceanagold.com](mailto:ir@oceanagold.com)

Media Relations:

Louise Burgess, Director, Communications  
Tel.: 1 (604) 403-2019  
[info@oceanagold.com](mailto:info@oceanagold.com)  
[www.oceanagold.com](http://www.oceanagold.com)

#### **In Europa:**

Swiss Resource Capital AG  
Jochen Staiger & Marc Ollinger  
[info@resource-capital.ch](mailto:info@resource-capital.ch)  
[www.resource-capital.ch](http://www.resource-capital.ch)

#### **Über OceanaGold**

OceanaGold ist ein wachsender Gold- und Kupferproduzent, der sich verpflichtet hat, auf sichere und verantwortungsvolle Weise den freien Cashflow aus unseren Betrieben zu maximieren und starke Renditen für unsere Aktionäre zu erzielen. Wir verfügen über ein Portfolio von vier Minen: die Goldmine Haile in den Vereinigten Staaten von Amerika, die Mine Didipio auf den Philippinen und die Betriebe Macraes und Waihi in Neuseeland.

#### **Qualitätssicherung und Qualitätskontrolle (QA/QC) bei Wharekirauponga, Goldmine Waihi**

Alle Explorationsproben werden mittels einer 30 g-Brandprobe mit anschließendem AAS-Verfahren auf Gold analysiert. Seit Mitte 2022 werden Probenabschnitte aus Bohrkernen, in denen sichtbares Elektrum aufgezeichnet wurde, nach der routinemäßigen 30 g-Brandprobe durch eine anschließende Screening-Brandprobe erneut analysiert. Bei den Bohrungen WKP40-45 wurden die Kernproben zur

Probenaufbereitung an SGS in Westport (Neuseeland) versandt. Die angefertigten Gesteinspulver wurden dann an die unabhängige Australian Laboratory Services Pty Ltd (ALS) in Brisbane versandt, die nach ISO/NATA 17025 akkreditiert ist, um eine Goldanalyse mittels Brandprobe und 4-Säure-Aufschluss sowie eine geochemische ICP-Analyse auf 42 Elementen durchzuführen. Die Bohrungen, die nach WKP45 niedergebracht wurden (d. h. WKP46 bis WKP127), wurden bei SGS Waihi NZ Ltd. aufbereitet und analysiert (Au durch 30 g-Brandprobe und Ag durch Königswasseraufschluss und anschließender Analyse einer 0,3 g-Einwaage mittels AAS-Verfahren). Ausgewählte Gesteinspulver werden in regelmäßigen Abständen an ALS in Brisbane für einen 4-Säure-Aufschluss und eine geochemische ICP-Analyse auf 42 oder 48 Elementen geschickt.

Die Qualität der Analyseergebnisse der Explorationsproben wurde in den folgenden Bereichen überwacht:

- Probenvorbereitung in den SGS-Labors in Waihi und Westport durch Sieben der zerkleinerten Proben und der Gesteinspulver.
- Überwachung der Analysepräzision durch routinemäßige Erstellung von Doppelproben aus einer Teilmenge des mittels Backenbrechers zerkleinerten Probenmaterials und Berechnung des Verfahrensfehlers.
- Überwachung der Genauigkeit der primären SGS-Analysen- und ALS-Ergebnisse durch Einfügen von zertifizierten Referenzmaterialien (CRMs) und Blindproben in die Probenchargen.

Blindproben-, Duplikat- und CRM-Ergebnisse werden vor dem Hochladen der Ergebnisse in die Acquire-Datenbank und erneut wöchentlich überprüft. Das Protokoll in Waihi schreibt vor, dass die CRMs innerhalb von 2 Standardabweichungen des zertifizierten Wertes liegen müssen. Das Kriterium für Präparateduplikate ist, dass sie eine relative Differenz ( $R-R1/\text{Mittelwert } RR1$ ) von nicht mehr als 10 % aufweisen. Blindproben sollten nicht mehr als das 4-Fache des unteren Nachweiswertes der Testmethode überschreiten. Bei Nichteinhaltung einer dieser Schwellenwerte wird eine Untersuchung und gegebenenfalls eine erneute Analyse veranlasst. Die Bohrkerne werden in sicheren Einrichtungen auf dem Gelände gelagert, zu denen der Zugang kontrolliert wird. Die Mitarbeiter vor Ort transportieren die Proben zum Analyselabor, das sich ebenfalls in einer gesicherten Einrichtung befindet. Das Labor von SGS Waihi NZ Ltd ist ein unabhängiges kommerzielles Geochemie- und Energieanalyiselabor mit einer Akkreditierung nach ISO 17025: 2017, das im Jahr 2020 von einem externen Berater auditiert wurde und jährlich von Geologen von OceanaGold inspiziert wird. Während dieser Besuche wurden keine Beprobungsrisiken festgestellt.

### **Erklärung der qualifizierten Person**

Die Explorationsergebnisse in dieser Pressemitteilung wurden in Übereinstimmung mit National Instrument 43-101 - Standards of Disclosure for Mineral Projects der Canadian Securities Administrators („NI 43-101“) erstellt.

Die in diesem Dokument enthaltenen Informationen zu den Explorationsergebnissen von Waihi wurden von Lorraine Torckler, einem Fellow des Australasian Institute of Mining and Metallurgy und Mitarbeiter von OceanaGold, überprüft, basieren auf diesen Informationen und geben sie korrekt wieder. Herr Torckler verfügt über ausreichende Erfahrungen, die für die Art der Mineralisierung und die Art der betrachteten Lagerstätte sowie für die durchgeführten Aktivitäten relevant sind, um sich als qualifizierte Person im Sinne von NI 43-101 zu qualifizieren. Herr Torckler erklärt sich damit einverstanden, dass die auf seinen Informationen basierenden Sachverhalte in der Form und im Kontext, in dem sie erscheinen, in diesen öffentlichen Bericht aufgenommen werden.

### **Technische Berichte**

Weitere Informationen entnehmen Sie bitte dem folgenden NI 43-101-konformen technischen Bericht, der auf der SEDAR+ Website unter [www.sedarplus.com](http://www.sedarplus.com) unter dem Namen des Unternehmens verfügbar ist, sowie der Pressemitteilung des Unternehmens vom 21. Februar 2024 mit dem Titel „OceanaGold Reports Mineral Reserves and Resources for the Year Ended 2023“ (OceanaGold berichtet Mineralreserven und -ressourcen zum Jahresende 2023):

(a) "Waihi District Study - Preliminary Economic Assessment NI 43-101 Technical Report" vom 30. August 2020, erstellt von T. Maton, Study Manager und P. Church, Principal Resource Development Geologist, beide von Oceana Gold (New Zealand) Limited, und D. Carr, Chief Metallurgist, von OceanaGold Management Pty Limited.

### **Vorsichtshinweis für die Veröffentlichung**

Bestimmte Informationen in dieser Pressemitteilung können im Sinne der geltenden Wertpapiergesetze als "zukunftsorientiert" betrachtet werden. Zukunftsgerichtete Aussagen und Informationen beziehen sich auf zukünftige Leistungen und spiegeln die Erwartungen des Unternehmens hinsichtlich der Generierung von freiem Cashflow, der Umsetzung der Geschäftsstrategie, des zukünftigen Wachstums, der zukünftigen Produktion, der geschätzten Kosten, der Betriebsergebnisse, der Geschäftsaussichten und der Möglichkeiten der OceanaGold Corporation und ihrer verbundenen Tochtergesellschaften wider. Alle Aussagen, die Vorhersagen, Erwartungen, Überzeugungen, Pläne, Projektionen, Ziele, Annahmen oder zukünftige Ereignisse oder Leistungen zum Ausdruck bringen oder Diskussionen darüber beinhalten (häufig, aber nicht immer, unter Verwendung von Worten oder Phrasen wie "erwartet" oder "erwartet nicht", "wird erwartet", "antizipiert" oder "nicht antizipiert", "plant", "schätzt" oder "beabsichtigt", oder die Angabe, dass bestimmte Maßnahmen, Ereignisse oder Ergebnisse "ergriffen werden können", "könnten", "würden", "könnten" oder "werden") sind keine Aussagen über historische Fakten und können zukunftsgerichtete Aussagen sein. Zukunftsgerichtete Aussagen unterliegen einer Reihe von Risiken und Unsicherheiten, die dazu führen können, dass die tatsächlichen Ereignisse oder Ergebnisse erheblich von den in den zukunftsgerichteten Aussagen und Informationen genannten abweichen. Dazu gehören unter anderem die Genauigkeit der Mineralreserven- und Ressourcenschätzungen und der damit verbundenen Annahmen, inhärente Betriebsrisiken und jene Risikofaktoren, die im jüngsten Jahresbericht des Unternehmens, der bei den Wertpapieraufsichtsbehörden eingereicht wurde und auf SEDAR+ unter [www.sedarplus.com](http://www.sedarplus.com) unter dem Namen des Unternehmens verfügbar ist, genannt werden. Es gibt keine Garantien, dass das Unternehmen zukunftsgerichtete Aussagen und Informationen erfüllen kann. Bei solchen zukunftsgerichteten Aussagen und Informationen handelt es sich lediglich um Vorhersagen, die auf den aktuellen Informationen beruhen, die dem Management zum Zeitpunkt der Vorhersage zur Verfügung stehen; die tatsächlichen Ereignisse oder Ergebnisse können aufgrund von Risiken, denen sich das Unternehmen gegenüber sieht und von denen einige außerhalb der Kontrolle des Unternehmens liegen, erheblich abweichen. Obwohl das Unternehmen davon ausgeht, dass die in dieser Pressemitteilung enthaltenen zukunftsgerichteten Aussagen und Informationen auf vernünftigen Annahmen beruhen, kann der Leser nicht sicher sein, dass die tatsächlichen Ergebnisse mit diesen Aussagen übereinstimmen werden. Dementsprechend sollten sich die Leser nicht in unangemessener Weise auf zukunftsgerichtete Aussagen und Informationen verlassen. Das Unternehmen lehnt ausdrücklich jede Absicht oder Verpflichtung ab, zukunftsgerichtete Aussagen und Informationen zu aktualisieren oder zu revidieren, sei es aufgrund neuer Informationen, Ereignisse oder aus anderen Gründen, es sei denn, dies ist nach den geltenden Wertpapiergesetzen erforderlich. Die in dieser Mitteilung enthaltenen Informationen stellen keine Anlage- oder Finanzproduktberatung dar.

Die Ausgangssprache (in der Regel Englisch), in der der Originaltext veröffentlicht wird, ist die offizielle, autorisierte und rechtsgültige Version. Diese Übersetzung wird zur besseren Verständigung mitgeliefert. Die deutschsprachige Fassung kann gekürzt oder zusammengefasst sein. Es wird keine Verantwortung oder Haftung für den Inhalt, die Richtigkeit, die Angemessenheit oder die Genauigkeit dieser Übersetzung übernommen. Aus Sicht des Übersetzers stellt die Meldung keine Kauf- oder Verkaufsempfehlung dar! Bitte beachten Sie die englische Originalmeldung auf [www.sedarplus.ca](http://www.sedarplus.ca), [www.sec.gov](http://www.sec.gov), [www.asx.com.au](http://www.asx.com.au) oder auf der Firmenwebsite!