



OSISKO DEVELOPMENT MELDET EXPLORATIONSERGEBNISSE BEI TRIXIE UND SKIZZIERT BOHRPROGRAMM 2023 AUF DEM TINTIC-PROJEKT

62,82 g/t Au und 231,46 g/t Ag über 6,86 m einschließlich 191 g/t Au und 707 g/t Ag über 1,07 m

Montreal, Québec, 17. Mai 2023 - Osisko Development Corp. (NYSE: ODV, TSXV: ODV) ("**Osisko Development**" oder das "**Unternehmen**" - <https://www.commodity-tv.com/ondemand/companies/profil/osisko-development-corp/>) freut sich, neue Untertage-Diamantbohrergebnisse (**DD**) aus dem Jahr 2023 in der zu 100 % unternehmenseigenen Testmine Trixie (**Trixie**) innerhalb des unternehmenseigenen Projekts Tintic (**Tintic** oder das **Projekt Tintic**) bekannt zu geben und einen Überblick über das laufende Explorationsprogramm 2023 bei Tintic im historischen Bergbaudistrikt East Tintic in Zentral-Utah (USA) zu geben. Darüber hinaus meldet das Unternehmen auch die restlichen DD- und Reverse-Circulation-Bohrergebnisse (**RC**) aus seinem Explorationsprogramm 2022.

Chris Lodder, Präsident von Osisko Development, sagte: *Die Ergebnisse der Untertage-Diamantbohrungen aus der diesjährigen Bohrkampagne führen weiterhin zu neuen Zielen und einem besseren Verständnis der epithermalen Adern und Brekzien bei Trixie. Hochgradiges Gold und Silber wurde in den Fußwänden der Zonen T2 und T1 sowohl als vereinzelte als auch als Adermineralisierung beobachtet. Wie diese ersten Ergebnisse zeigen, durchschneiden die Bohrlöcher alle Zonen innerhalb des Lagerstättengebiets und bauen weiterhin auf den im Jahr 2022 erzielten Explorationserfolgen auf. Wir freuen uns auch darauf, unsere erste Bohrkampagne zu starten, um das Kupferporphyr-Potenzial bei Tintic anzupeilen, die im dritten Quartal 2023 beginnen soll."*

HIGHLIGHTS DER BOHRPROBEN

Diese Pressemitteilung enthält Untersuchungsergebnisse aus 22 DD-Bohrungen und 20 RC-Bohrungen (siehe *Tabellen 1 und 2*). Ausgewählte Probenhighlights beinhalten:

- **23,49 Gramm pro Tonne ("g/t") Gold ("Au")** und 58,79 g/t Silber ("**Ag**") auf 1,37 Metern ("**m**") in Bohrloch TUG-625-106 (0,69 troy oz per short ton ("**oz/t**") Au und 1,71 oz/t Ag auf 4,50 Fuß ("**ft.**")
- **19,54 g/t Au** und 58,54 g/t Ag auf 1,98 m in Bohrloch TRXU-DD-23-001 (0,57 oz/t Au und 1,71 oz/t Ag auf 6,5 ft.)
- **43,44 g/t Au** und 40,63 g/t Ag auf 0,91 m in Loch TRXU-DD-23-003 (1,27 oz/t Au und 1,19 oz/t Ag auf 3,00 ft.)
- **62,82 g/t Au** und 231,46 g/t Ag über 6,86 m in Bohrloch TRXU-DD-23-003 (1,83 oz/t Au und 6,75 oz/t Ag über 22,5 ft.), einschließlich
 - **191,00 g/t Au** und 707,00 g/t Ag über 1,07 m (5,57 oz/t Au und 20,62 oz/t Ag über 3,50 ft.) und
 - **117,00 g/t Au** und 393,00 g/t Ag über 1,68 m (3,41 oz/t Au und 11,46 oz/t Ag über 5,50 ft.)
- **49,11 g/t Au** und 255,00 g/t Ag über 1,07 m in Bohrloch TRXU-DD-23-003 (1,43 oz/t Au und 7,44 oz/t Ag über 3,5 ft.)
- **7,95 g/t Au** und 26,12 g/t Ag auf 7,32 m in Loch TRXU-DD-23-005 (0,23 oz/t Au und 0,76 oz/t Ag auf 24,00 ft.)
- **10,67 g/t Au** und 38,51 g/t Ag auf 4,27 m in Loch TRXU-DD-23-005 (0,31 oz/t Au und 1,12 oz/t Ag auf 14,00 ft.)
- **28,70 g/t Au** und 98,15 g/t Ag auf 1,52 m in Loch TRXU-DD-23-016 (0,84 oz/t Au und 2,86 oz/t Ag auf 5,00 ft.)

- **7,67 g/t Au** und 13,43 g/t Ag über 11,58 m in Bohrloch TRXU-DD-23-018 (0,22 oz/t Au und 0,39 oz/t Ag über 38,00 ft.) einschließlich
 - **35,07 g/t Au** und 19,47 g/t Ag über 1,07 m (1,02 oz/t Au und 0,57 oz/t Ag über 3,50 ft.)
- **20,30 g/t Au** und 155,00 g/t Ag auf 1,52 m in Loch TRC121 (0,59 oz/t Au und 4,52 oz/t Ag auf 5,00 ft)

ZUSAMMENFASSUNG DER BOHRERGERBNISSSE

- Im Jahr 2022 schloss das Unternehmen 28 oberirdische RC-Bohrlöcher in der Nähe von Trixie mit einer Gesamtlänge von etwa 8.753 m (28.718 ft.) und 66 unterirdische DD-Bohrlöcher in der Ebene 625 bei Trixie mit einer Gesamtlänge von etwa 2.985 m (9.796 ft) ab. Für alle 2022 Bohrlöcher wurden nun die Untersuchungsergebnisse erhalten.
- Die hochgradigen Abschnitte, die in dieser Pressemitteilung bekannt gegeben werden, zielten auf alle Bereiche der aktuellen Mineralressourcenschätzung **Trixie**" (siehe *Abbildung 2 und 3*) ab.
- Die T1-Domäne besteht aus einer Tintic-Quarzit-Mineralisierung, die in der Fußwand der T2 und zwischen den Strukturen T2 und 75-85 eingegrenzt ist. Die beobachtete Mineralisierung ist sowohl disseminiert als auch in einer Reihe von diskreten hochgradigen Kluftadern.
 - Das Bohrloch TRXU-DD-23-003 durchschnitt 62,82 g/t Au und 231,46 g/t Ag auf 6,86 m, einschließlich höhergradiger Proben mit 191,00 g/t Au und 707,00 g/t Ag auf 1,07 m und 117,00 g/t Au und 393,00 g/t Ag auf 1,68 m.
 - Das Bohrloch TRXU-DD-23-005 durchteufte 7,95 g/t Au und 26,12 g/t Ag auf 7,32 m in der Stockwork- und Kluftader T4 und weiter unten im Bohrloch 10,67 g/t Au und 38,51 g/t Ag auf 4,27 m in der polymetallischen Ader 75-85.
- Diese Bohrergergebnisse werden wertvolle Infill-Daten liefern, um unser Verständnis und das Vertrauensniveau der mineralisierten Zonen zu verbessern, die im Trixie MRE definiert wurden, und um eine zukünftige Aktualisierung der Mineralressourcen zu unterstützen.
- Die RC-Bohrungen waren zunächst zur Erkundung von ~600 m nordöstlich von Trixie vorgesehen. Nachfolgende RC-Bohrungen waren entlang des Streichs geplant, um nördlich der Zone T2 und weiter südlich mineralisierte Strukturen zu erkunden, die mit unterirdischen Kernbohrungen weiterverfolgt werden sollten.
 - Mehrere der Explorationslöcher durchschnitt anomale Edelmetallwerte, einschließlich 0,21 g/t Au und 142,0 g/t Ag auf 1,52 m und 0,27 g/t Au und 40,53 g/t Ag auf 16,76 m in Loch TRC053A, das 250 m nördlich von T2 gebohrt wurde und möglicherweise mineralisierte Systeme entlang des Streichs aufweist.
 - Bohrloch TRC121 durchschnitt 20,3 g/t Au und 155,0 g/t Ag auf 1,52 m innerhalb der Zone T4.

2023 EXPLORATIONSBOHRPROGRAMM

- Das Explorationsprogramm 2023 besteht aus anfänglichen Untergrundexplorations- und Abgrenzungsbohrungen auf ~5.000 m (16.400 ft) der aktuellen Trixie MRE. Zusätzliche Bohrungen werden auch vorgeschlagen, um die Ausmaße der bekannten Mineralisierung zu bestimmen.
- Bis dato hat das Unternehmen 35 DD-Bohrungen auf insgesamt etwa 3.226 m (10.584 ft) abgeschlossen. Die Bohrungen zielen auf alle bekannten mineralisierten Bereiche ab und erstrecken sich bis in die Fußwand im Westen, um parallele mineralisierte Zonen zu erproben. Die Untersuchungsergebnisse von 19 DD-Bohrlöchern wurden, wie hier bekannt gegeben, bereits erhalten. Die Ergebnisse für die restlichen Bohrungen stehen noch aus. Derzeit sind bei Trixie zwei Untertage-Diamantbohrgeräte im Einsatz, um Explorationsaktivitäten durchzuführen.
- Ungefähr 75 % der 1.390 m (4.550 ft) des Portals Trixie und der unterirdischen Abstiegsrampe wurden bisher fertiggestellt. Das Unternehmen rechnet mit der Fertigstellung der Abstiegsrampe zur 625er-Hauptsohle bis zum 3. Quartal 2023, was den unterirdischen Zugang für Explorationsbohrungen erheblich verbessern dürfte.
- Im Jahr 2022 schloss das Explorationsteam eine umfassende Überprüfung und Zusammenstellung der historischen Daten des Projekts Tintic ab. 3D-Modelle der historischen Minenerschließung, Bohrungen, geochemische und lithologische Daten wurden integriert und als Ergebnis wurde eine Reihe von epithermalen Au-Ag-Zielen mit hoher Sulfidierung bei North Lily und Eureka Standard

identifiziert.

- Kupfer-Molybdän-Gold-Porphyr-Ziele wurden bei Big Hill durch die Integration von historischen Bohrungen, Oberflächengeochemie, Geophysik und Alterationsmineralogie identifiziert, die eine Lithokappe mit einer Streichlänge von etwa 2 km und einer Breite von 1 km definierten, die auf einen potenziellen Porphyr hinweist. Ein starkes geophysikalisches und geochemisches Ziel wurde auch im Westen und in der Tiefe unterhalb von Trixie identifiziert.
- Ein erstes Programm von Oberflächen-Diamantbohrungen ist geplant, um das Porphyr-Ziel Big Hill zu erproben, und wird voraussichtlich im 3. Quartal 2023 beginnen. Bohrungen werden auch für die Ziele Eureka Standard und North Lily empfohlen und werden Teil der laufenden Explorationsbemühungen des Unternehmens sein.
- Ein 3D-Modell der Zusammenstellung und der Ziele bei Tintic ist auf der VRIFY-Seite des Unternehmens verfügbar: <https://vrify.com/decks/12801> Die Explorationspräsentation für das Projekt Tintic auf der Website des Unternehmens bietet einen umfassenden Überblick über jedes Ziel.

Über Trixie

Die Testmine Trixie ist eines von mehreren Gold- und Basismetallzielen innerhalb des größeren Projekts Tintic, das aus >17,000 Acres patentierter Bergbau-Claims und Mineralpachten innerhalb des historischen Bergbaudistrikts East Tintic in Zentral-Utah, USA, besteht. Die Strukturen T 2 und T4 bei Trixie weisen Goldgehalte von mehreren Unzen auf, die in Zusammenhang mit einer epithermalen Mineralisierung mit hoher Sulfidierung stehen, die strukturell kontrolliert ist und in Quarziten vorkommt. Die Mineralisierung der Struktur T2 besteht aus nativem Au und seltenen Au-Ag-reichen Telluridmineralen mit Quarz. T 4 ist eine mineralisierte Stockwork-Zone, die sich in der hängenden Wand von T 2 befindet und aus einer Au-Ag-reichen Mineralisierung im Quarzit des Wirtsgesteins mit Quarz-Baryt-Sulfosalz-Stockwork-Adern besteht. Die Mineralisierung weist entlang der gesamten Streichlänge beständige Goldgehalte von mehreren Unzen auf.

Die Informationen über das Projekt Tintic und das MRE Trixie werden durch den technischen Bericht mit dem Titel "*NI 43-101 Technical Report, Initial Mineral Resource Estimate for the Trixie Deposit, Tintic Project, Utah, United States of America*" vom 27. Januar 2023 (mit einem Gültigkeitsdatum vom 10. Januar 2023) unterstützt, der von unabhängigen Vertretern von Micon International Limited für das Unternehmen erstellt wurde (der "**Technische Bericht Tintic**"). Es wird auf den vollständigen Text des technischen Berichts von Tintic verwiesen, der gemäß National Instrument 43-101 - *Standards of Disclosure for Mineral Projects (NI 43-101)* erstellt wurde und in elektronischer Form auf SEDAR (www.sedar.com) und auf EDGAR (www.sec.gov) unter dem Emittentenprofil von Osisko Development sowie auf der Website des Unternehmens unter www.osiskodev.com verfügbar ist.

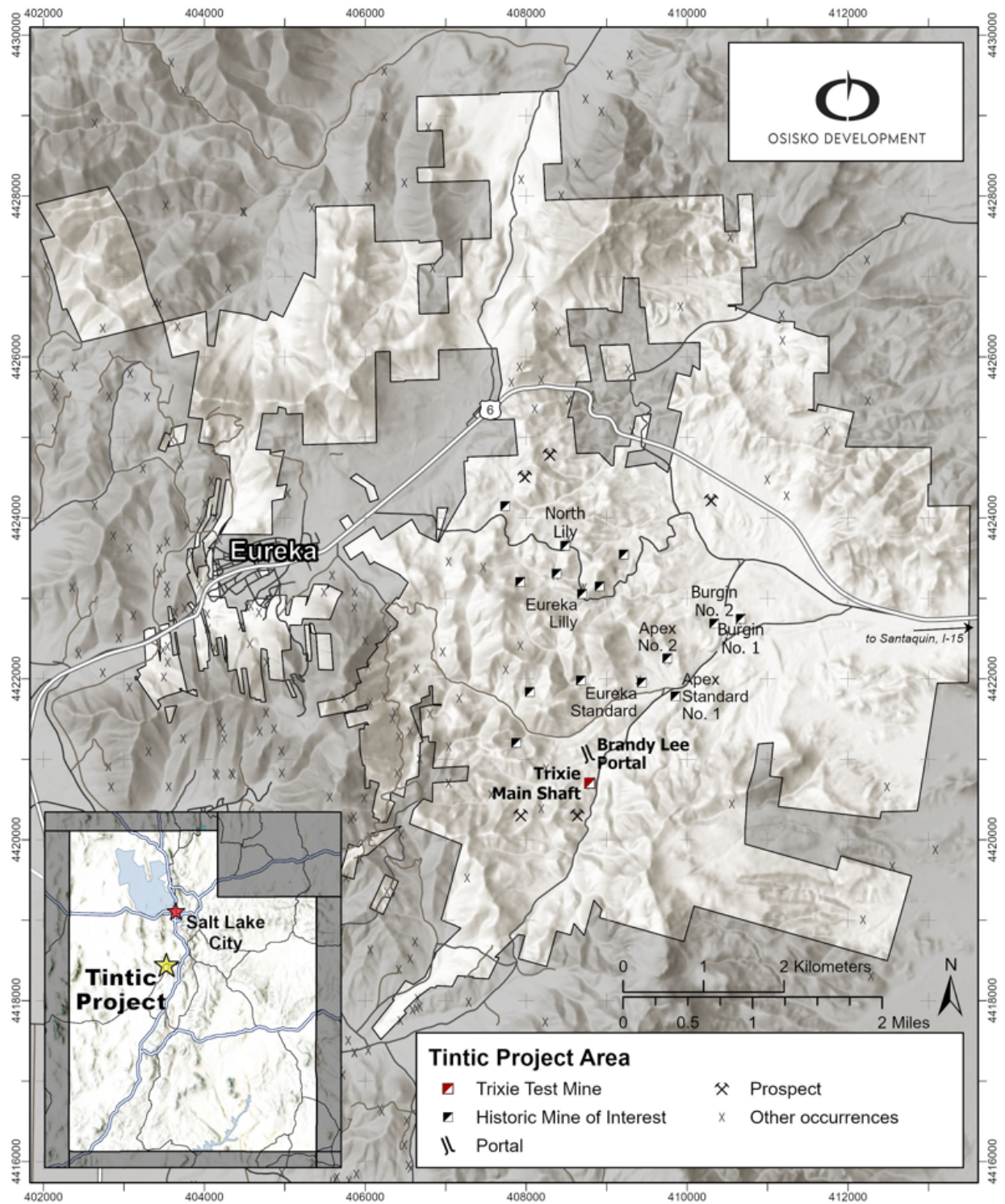


Abbildung 1: Trixie-Projektgebiet

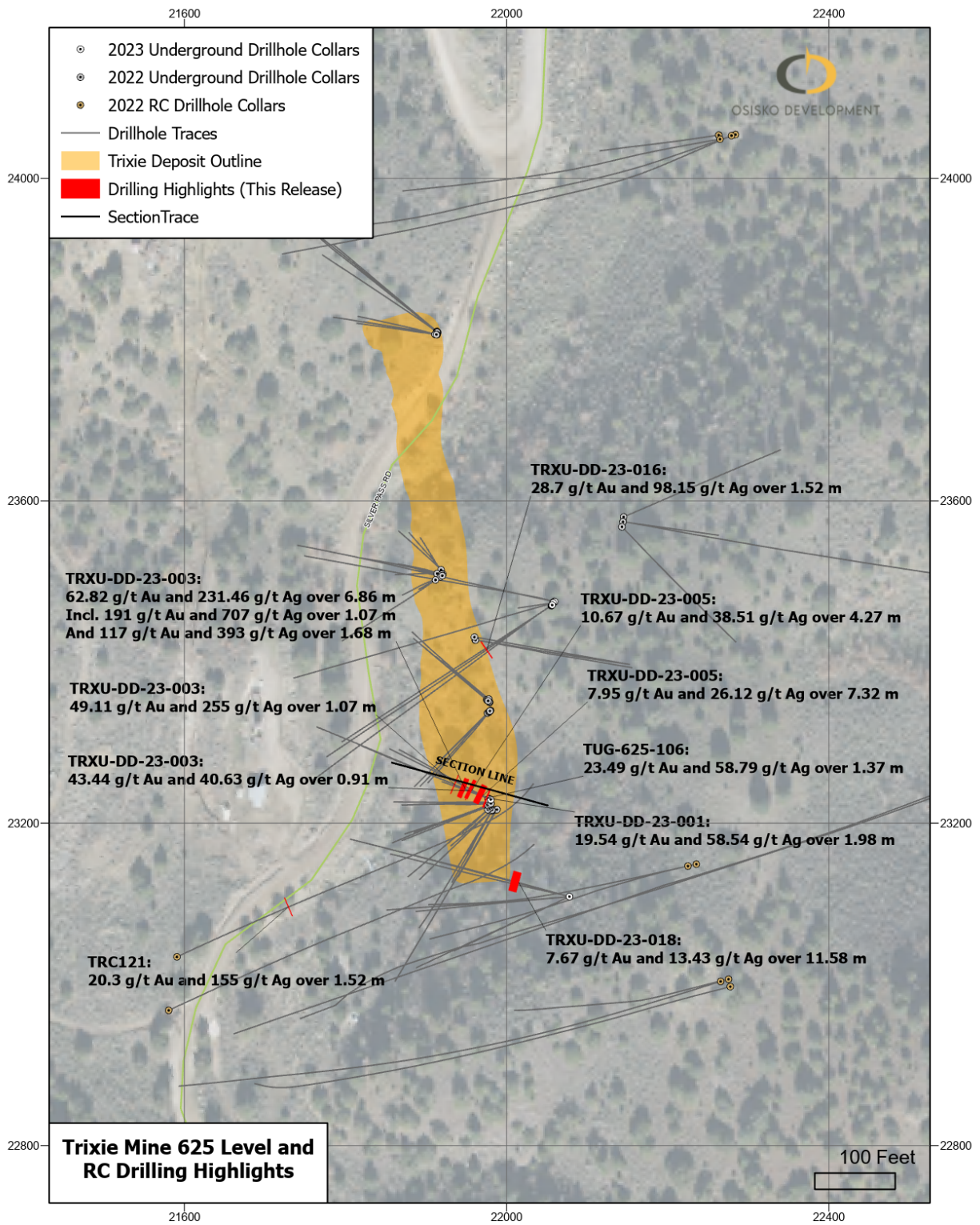


Abbildung 2 : Trixie-Bohrplan Karte

TRIXIE CROSS SECTION

2023 DRILL RESULTS

50 FT. ENVELOPE LOOKING NORTH



OSISKO DEVELOPMENT

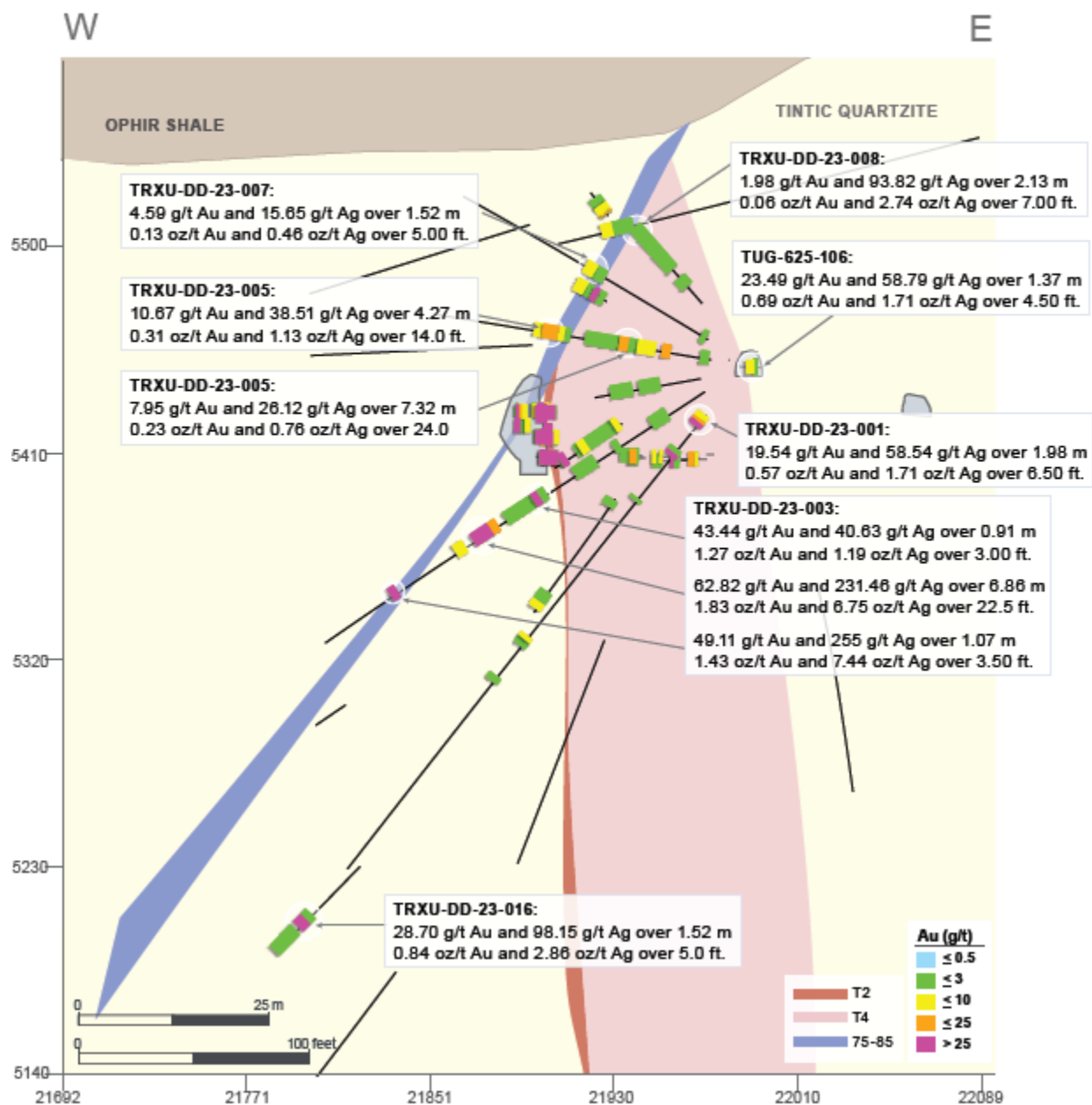


Abbildung 3: Querschnitt der unterirdischen Bohrung 625 L bei Trixie

Tabelle 1: Zusammensetzung der längengewichteten Diamantbohrungen bei Trixie

Bohrung ID		METRIC					IMPERIAL					Ziel
		Tiefe von (m)	Tiefe bis (m)	Länge (m)	Au (g/t)	Ag (g/t)	Tiefe von (ft.)	Tiefe bis (ft.)	Länge (ft.)	Au (oz/t)	Ag (oz/t)	
TUG-625-044		8.99	10.06	1.07	7.07	12.18	29.50	33.00	3.50	0.21	0.36	Expl. Loch östlich T4
TUG-625-106		3.05	4.42	1.37	23.49	58.79	10.00	14.50	4.50	0.69	1.71	T4
TRXU-DD-23-001		6.71	8.69	1.98	19.54	58.54	22.00	28.50	6.50	0.57	1.71	T4
TRXU-DD-23-001	Einschließlich	7.62	8.08	0.46	23.03	65.73	25.00	26.50	1.50	0.67	1.92	T4
TRXU-DD-23-001	und	8.08	8.69	0.61	38.30	99.72	26.50	28.50	2.00	1.12	2.91	T4
TRXU-DD-23-001		12.65	13.87	1.22	13.77	71.13	41.50	45.50	4.00	0.40	2.07	T4
TRXU-DD-23-001	Einschließlich	13.41	13.87	0.46	32.29	97.38	44.00	45.50	1.50	0.94	2.84	T4
TRXU-DD-23-001		44.96	45.57	0.61	4.23	13.21	147.50	149.50	2.00	0.12	0.39	T2 FW
TRXU-DD-23-002		Keine signifikanten Assays										
TRXU-DD-23-003		31.39	32.31	0.91	43.44	40.63	103.00	106.00	3.00	1.27	1.19	T2 FW
TRXU-DD-23-003		38.25	45.11	6.86	62.82	231.46	125.50	148.00	22.50	1.83	6.75	T2 FW/T1
TRXU-DD-23-003	Einschließlich	39.47	40.54	1.07	191.00	707.00	129.50	133.00	3.50	5.57	20.62	T2 FW/T1
TRXU-DD-23-003	und	40.54	42.21	1.68	117.00	393.00	133.00	138.50	5.50	3.41	11.46	T2 FW/T1
TRXU-DD-23-003		54.71	55.78	1.07	49.11	255.00	179.50	183.00	3.50	1.43	7.44	75-85
TRXU-DD-23-005		8.53	15.85	7.32	7.95	26.12	28.00	52.00	24.00	0.23	0.76	T4
TRXU-DD-23-005	Einschließlich	8.53	9.75	1.22	19.28	55.63	28.00	32.00	4.00	0.56	1.62	T4
TRXU-DD-23-005	und	14.63	15.85	1.22	11.79	36.63	48.00	52.00	4.00	0.34	1.07	T4
TRXU-DD-23-005		23.77	28.04	4.27	10.67	38.51	78.00	92.00	14.00	0.31	1.12	75-85
TRXU-DD-23-005	Einschließlich	24.69	25.91	1.22	21.33	48.75	81.00	85.00	4.00	0.62	1.42	75-85
TRXU-DD-23-005	und	25.91	26.82	0.91	10.19	65.16	85.00	88.00	3.00	0.30	1.90	75-85
TRXU-DD-23-006		90.22	90.68	0.46	2.00	22.39	296.00	297.50	1.50	0.06	0.65	T2 FW/T1
TRXU-DD-23-007		21.95	23.47	1.52	4.59	15.65	72.00	77.00	5.00	0.13	0.46	75-85
TRXU-DD-23-008		0.00	1.52	1.52	2.84	41.07	0.00	5.00	5.00	0.08	1.20	T4
TRXU-DD-23-008		2.44	3.96	1.52	2.39	23.33	8.00	13.00	5.00	0.07	0.68	T4
TRXU-DD-23-008		18.59	20.73	2.13	1.98	93.82	61.00	68.00	7.00	0.06	2.74	75-85
TRXU-DD-23-009		Loch aufgegeben										
TRXU-DD-23-010		Keine signifikanten Assays										
TRXU-DD-23-011		57.45	60.05	2.59	3.21	31.43	188.50	197.00	8.50	0.09	0.92	T4
TRXU-DD-23-012		62.64	63.09	0.46	2.50	38.31	205.50	207.00	1.50	0.07	1.12	75-85 HW
TRXU-DD-23-013		92.66	95.71	3.05	6.59	61.96	304.00	314.00	10.00	0.19	1.81	75-85/T1
TRXU-DD-23-014		Keine signifikanten Assays										
TRXU-DD-23-015		43.89	46.94	3.05	1.59	65.23	144.00	154.00	10.00	0.05	1.90	T2 FW/T1
TRXU-DD-23-016		123.14	124.66	1.52	28.70	98.15	404.00	409.00	5.00	0.84	2.86	T1
TRXU-DD-23-017		32.92	33.68	0.76	3.52	0.15	108.00	110.50	2.50	0.10	0.00	T4
TRXU-DD-23-018		75.59	77.11	1.52	21.81	26.35	248.00	253.00	5.00	0.64	0.77	T1
TRXU-DD-23-018		75.59	87.17	11.58	7.67	13.43	248.00	286.00	38.00	0.22	0.39	T1
TRXU-DD-23-018	Einschließlich	75.59	77.11	1.52	21.81	26.35	248.00	253.00	5.00	0.64	0.77	T1
TRXU-DD-23-018	und	86.11	87.17	1.07	35.07	19.47	282.50	286.00	3.50	1.02	0.57	T1
TRXU-DD-23-019		152.40	156.67	4.27	4.03	21.82	500.00	514.00	14.00	0.12	0.64	T1
TRXU-DD-23-019	Einschließlich	152.40	153.62	1.22	7.09	39.62	500.00	504.00	4.00	0.21	1.16	T1
TRXU-DD-23-020		82.9056	84.7344	1.8288	4.41	105.74	272.00	278.00	6.00	0.13	3.08	T2
TRXU-DD-23-020	Einschließlich	84.12	84.73	0.61	9.57	200.00	276.00	278.00	2.00	0.28	5.83	T2

Tabelle 2: Umgekehrte Zirkulationsbohrung - längengewichtete Assay-Komposite bei Trixie

Bohrung ID		METRIC					IMPERIAL					Ziel
		Tiefe von (m)	Tiefe bis (m)	Länge (m)	Au (g/t)	Ag (g/t)	Tiefe von (ft.)	Tiefe bis (ft.)	Länge (ft.)	Au (oz/t)	Ag (oz/t)	
TRC038A												Erkundung
		Loch aufgegeben										
TRC038A		359.66	362.71	3.05	3.47	3.55	1180.00	1190.00	10.00	0.10	0.10	Erkundung
TRC039		359.66	371.86	12.19	1.41	1.88	1180.00	1220.00	40.00	0.04	0.05	Erkundung - 400 m nördlich T2
TRC043A												Erkundung
		Keine Muster										
TRC051		153.92	158.50	4.57	0.37	168.00	505.00	520.00	15.00	0.01	4.90	Erkundung
TRC053												Erkundung
		Loch aufgegeben										
TRC053A		208.79	210.31	1.52	0.22	88.30	685.00	690.00	5.00	0.01	2.58	Erkundung
TRC053A		275.84	277.37	1.52	0.21	142.00	905.00	910.00	5.00	0.01	4.14	Erkundung
TRC053A		359.66	376.43	16.76	0.27	40.53	1180.00	1235.00	55.00	0.01	1.18	Erkundung
TRC053A	Einschließlich	359.66	361.19	1.52	0.27	98.00	1180.00	1185.00	5.00	0.01	2.86	Erkundung
TRC053A	und	364.24	365.76	1.52	0.16	61.50	1195.00	1200.00	5.00	0.00	1.79	Erkundung
TRC053A	und	370.33	371.86	1.52	1.04	62.60	1215.00	1220.00	5.00	0.03	1.83	Erkundung
TRC069												T4
		Keine signifikanten Assays										
TRC070												T2-T4
		Keine signifikanten Assays										
TRC071												T2-T4
		Loch aufgegeben										
TRC071A												T2-T4
		Loch aufgegeben										
TRC087												75-85
		Loch aufgegeben										
TRC088												Vulkangestein, Ophirschiefer
		Keine Muster										
TRC094		309.37	310.90	1.52	0.11	37.20	1015.00	1020.00	5.00	0.00	1.09	T4
TRC094A												75-85
		Keine signifikanten Assays										
TRC095												Vulkanismus
		Keine signifikanten Assays										
TRC121		225.55	249.94	24.38	2.70	29.29	740.00	820.00	80.00	0.08	0.85	T4
TRC121	Einschließlich	248.41	249.94	1.52	20.30	155.00	815.00	820.00	5.00	0.59	4.52	T4
TRC122												
		Keine Muster										
TRC123		208.79	210.31	1.52	0.36	63.40	685.00	690.00	5.00	0.01	1.85	T4
TRC123		274.32	280.42	6.10	0.17	43.29	900.00	920.00	20.00	0.01	1.26	T4
TRC123	Einschließlich	274.32	275.84	1.52	0.42	96.40	900.00	905.00	5.00	0.01	2.81	T4
TRC124												
		Loch aufgegeben										
TRC124A		268.22	269.75	1.52	0.02	63.10	880.00	885.00	5.00	0.00	1.84	T2 FW/T1
TRC124A		396.24	397.76	1.52	1.50	16.50	1300.00	1305.00	5.00	0.04	0.48	T2 FW/T1

Qualifizierte Personen

Die in dieser Pressemitteilung enthaltenen wissenschaftlichen und technischen Informationen wurden von Maggie Layman, P.Geo., Vice President, Exploration von Osisko Development, und einer qualifizierten Person" gemäß NI 43-101 geprüft und genehmigt.

Qualitätssicherung (QA) - Qualitätskontrolle (QC)

Die Bestimmung der wahren Mächtigkeit wird für die Struktur T2 auf etwa 0,3 m bis 2,4 m (1 bis 8 Fuß) und für die mineralisierte Stockwork-Zone T4, die sich in der hängenden Wand der Struktur T2 befindet, auf etwa 3 m bis 25 m (10 bis 80 Fuß) geschätzt.

Alle Bohrkern- und Explorationsproben werden zur externen Probenaufbereitung und -analyse an das SGS-Labor versandt. Die Proben werden mit einer eindeutigen Proben-ID versehen. Alle geologischen und Probennahmeformulare werden in die Datenbank Datamine Fusion eingegeben. Der Kern wird in zwei Hälften gesägt und eine Hälfte wird beprobt. Zertifizierte Standards und Leerproben werden in alle Probenlieferungen eingefügt. Die Proben werden von Old Dominion Transportation abgeholt und an das SGS-Labor in Burnaby versandt. Den Proben liegen Formulare bei, und digitale Kopien werden per E-Mail an SGS geschickt.

Die gesamte Probenvorbereitung wird von SGS durchgeführt, einschließlich Trocknen, Zerkleinern und Pulverisieren der Proben. Die analytischen Untersuchungen umfassen Gold mittels 30-Gramm-Brandprobe mit AAS-Abschluss (GO_FAA30V10) und Goldüberschüsse mittels Brandprobe mit gravimetrischem Abschluss (GO_FAG30V). Die Multielementanalyse (einschließlich Silber) erfolgt durch einen Vier-Säuren-Auflösung mit ICP-AES/ICP-MS-Abschluss (GE_ICM40Q12). Der Zellstoff wird an Osisko Development zurückgesandt und grober Ausschuss wird nach 90 Tagen entsorgt. Die Ergebnisse werden an Osisko Development gemeldet und anschließend in Datamine Fusion geladen. Die QA/QC-Proben werden überprüft, und die Analysen werden mit den Probeninformationen für die zukünftige Berichterstattung zusammengeführt.

Über Osisko Development Corp.

Osisko Development Corp. ist ein führendes nordamerikanisches Golderschließungsunternehmen, das sich auf qualitativ hochwertige, in der Vergangenheit produzierende Grundstücke in bergbaufreundlichen Gebieten mit Potenzial für die Größe eines Bezirks konzentriert. Das Ziel des Unternehmens ist es, durch die Weiterentwicklung des zu 100 % unternehmenseigenen Goldprojekts Cariboo in Central BC (Kanada), des Projekts Tintic im historischen Bergbaudistrikt East Tintic in Utah (USA) und des Goldprojekts San Antonio in Sonora (Mexiko) zu einem mittleren Goldproduzenten zu werden. Neben dem beträchtlichen Brownfield-Explorationspotenzial dieser Grundstücke, die von bedeutenden historischen Bergbaudaten, einer bestehenden Infrastruktur und dem Zugang zu qualifizierten Arbeitskräften profitieren, wird die Projektpipeline des Unternehmens durch andere aussichtsreiche Explorationsgrundstücke ergänzt. Die Strategie des Unternehmens besteht darin, attraktive, langlebige, sozial und ökologisch nachhaltige Bergbauanlagen zu entwickeln und gleichzeitig das Entwicklungsrisiko zu minimieren und die Mineralressourcen zu vergrößern.

Für weitere Informationen wenden Sie sich bitte an Osisko Development Corp:

Sean Roosen

Vorsitzender und CEO

E-Mail: sroosen@osiskodev.com

Tel: +1 (514) 940-0685

Philipp Rabenok

Direktor, Investor Relations

E-Mail: prabenok@osiskodev.com

Tel: +1 (437) 423-3644

In Europa:

Swiss Resource Capital AG

Jochen Staiger

info@resource-capital.ch

www.resource-capital.ch

VORSORGLICHE AUSSAGEN

Sicherheitshinweis zum Testbergbau ohne Durchführbarkeitsstudie

Das Unternehmen weist darauf hin, dass die Entscheidung, in der Testmine Trixie mit dem Untertagebau in kleinem Maßstab und der Batch-Bottichlaugung zu beginnen, ohne eine Machbarkeitsstudie oder gemeldete Mineralressourcen oder Mineralreserven getroffen wurde, die die wirtschaftliche und technische Machbarkeit belegen, und dass infolgedessen eine erhöhte Ungewissheit hinsichtlich des Erreichens eines bestimmten Gewinnungsniveaus oder der Kosten einer solchen Gewinnung bestehen kann. Das Unternehmen weist darauf hin, dass solche Projekte in der Vergangenheit ein viel höheres Risiko eines wirtschaftlichen und technischen Scheiterns hatten. Der Probeabbau in kleinem Umfang bei Trixie wurde im Dezember 2022 eingestellt. Falls und wenn der Probeabbau wieder aufgenommen wird, gibt es keine Garantie, dass die Produktion wie erwartet oder überhaupt fortgesetzt wird oder dass die erwarteten Produktionskosten erreicht werden. Sollte die Produktion nicht fortgesetzt werden, könnte dies erhebliche negative Auswirkungen auf die Fähigkeit des Unternehmens haben, Einnahmen und Cashflow zur Finanzierung des Betriebs zu erzielen. Wenn die erwarteten Produktionskosten nicht erreicht werden, kann dies erhebliche nachteilige Auswirkungen auf den Cashflow und die potenzielle Rentabilität des Unternehmens haben. Bei der Fortsetzung des laufenden Betriebs bei Trixie nach der Schließung wird sich das Unternehmen nicht auf eine Machbarkeitsstudie oder auf gemeldete Mineralressourcen oder Mineralreserven stützen, die die wirtschaftliche und technische Machbarkeit belegen. Das Unternehmen weist darauf hin, dass der Abbau bei Trixie jederzeit eingestellt werden könnte.

Vorsichtige Erklärung für U.S.-Investoren

Das Unternehmen unterliegt den Berichterstattungsanforderungen der geltenden kanadischen Wertpapiergesetze und meldet daher Informationen über Mineralgrundstücke, Mineralisierungen und Schätzungen von Mineralreserven und Mineralressourcen, einschließlich der Informationen in den technischen Berichten, den Finanzberichten, den MD&A und dieser Pressemitteilung, in Übereinstimmung mit den kanadischen Berichterstattungsanforderungen, die in NI 43-101 geregelt sind. Daher sind diese Informationen bezüglich der Mineralgrundstücke, der Mineralisierung und der Schätzungen der Mineralreserven und Mineralressourcen, einschließlich der Informationen in den technischen Berichten, den Finanzberichten, den MD&A und dieser Pressemitteilung, nicht mit ähnlichen Informationen vergleichbar, die von US-Unternehmen veröffentlicht werden, die den Berichts- und Offenlegungsanforderungen der U.S. Securities and Exchange Commission (**SEC**) unterliegen.

VORSICHT BEI ZUKUNFTSGERICHTETEN AUSSAGEN

Bestimmte Aussagen in dieser Pressemitteilung können als "zukunftsgerichtete Aussagen" im Sinne des United States Private Securities Litigation Reform Act von 1995 und als "zukunftsgerichtete Informationen" im Sinne der geltenden kanadischen Wertpapiergesetze betrachtet werden. Diese zukunftsgerichteten Aussagen setzen naturgemäß voraus, dass Osisko Development bestimmte Annahmen trifft, und sind zwangsläufig mit bekannten und unbekannten Risiken und Ungewissheiten verbunden, die dazu führen könnten, dass die tatsächlichen Ergebnisse erheblich von jenen abweichen, die in diesen zukunftsgerichteten Aussagen zum Ausdruck gebracht oder impliziert wurden. Zukunftsgerichtete Aussagen stellen keine Leistungsgarantie dar. Wörter wie "können", "werden", "würden", "könnten", "erwarten", "glauben", "planen", "antizipieren", "beabsichtigen", "schätzen", "fortsetzen" oder die negative oder vergleichbare Terminologie sowie Begriffe, die üblicherweise in der Zukunft und unter Vorbehalt verwendet werden, sollen zukunftsgerichtete Aussagen kennzeichnen. Die in zukunftsgerichteten Aussagen enthaltenen Informationen beruhen auf bestimmten wesentlichen Annahmen, die bei der Erstellung einer Schlussfolgerung oder einer Vorhersage oder Projektion angewandt wurden, einschließlich der Einschätzung des Managements hinsichtlich historischer Trends, aktueller Bedingungen und erwarteter zukünftiger Entwicklungen; der Nützlichkeit und Bedeutung historischer Daten, einschließlich der Bedeutung des Distrikts, in dem sich früher produzierende Minen befanden; zukünftige Bergbauaktivitäten; die einzigartige Mineralisierung bei Trixie; das Potenzial einer hochgradigen Goldmineralisierung bei Trixie; die Ergebnisse (falls vorhanden) weiterer Explorationsarbeiten zur Definition und Erweiterung von Mineralressourcen; die Fähigkeit der Explorationsarbeiten (einschließlich Bohrungen), die Mineralisierung genau vorherzusagen; die Fähigkeit, zusätzliche Bohrziele zu generieren; die Fähigkeit des Managements, die Geologie und das Potenzial von Trixie zu verstehen; die Fähigkeit des Unternehmens, die Mineralressourcen über die aktuellen Mineralressourcenschätzungen bei Trixie hinaus zu erweitern; der Zeitplan und die Fähigkeit des Unternehmens, die Upgrades der MRE bei Trixie (oder einer nachfolgenden MRE) abzuschließen (falls überhaupt); der Zeitplan und die Wiederaufnahme der Testbergbauaktivitäten bei Trixie; die Informationen und der Umfang der geplanten MRE bei Trixie (und einer nachfolgenden MRE); die Auswirkungen der MRE bei Trixie; die Fähigkeit des Unternehmens, seine Explorationsziele im Jahr 2023 im vorgesehenen Zeitrahmen abzuschließen (wenn überhaupt); die fortlaufende Weiterentwicklung des Trixie-Abbaus; die Lagerstätte, die für eine Erweiterung in der Tiefe und in der Tiefe offen bleibt; die Fähigkeit, eine Mineralisierung auf wirtschaftliche Weise zu verwerten; sowie andere Überlegungen, die unter den gegebenen Umständen als angemessen erachtet werden, und alle anderen hierin enthaltenen Informationen, die keine historischen Fakten darstellen, können "zukunftsgerichtete Informationen" sein. Zu den wesentlichen Annahmen zählen auch die Einschätzung des Managements hinsichtlich historischer Trends, die Fähigkeit der Exploration (einschließlich Bohrungen) zur genauen Vorhersage der Mineralisierung, Budgetbeschränkungen und der Zugang zu Kapital zu für das Unternehmen akzeptablen Bedingungen, aktuelle Bedingungen und erwartete zukünftige Entwicklungen, Ergebnisse weiterer Explorationsarbeiten zur Definition oder Erweiterung von Mineralressourcen sowie andere Überlegungen, die unter den gegebenen Umständen als angemessen erachtet werden. Osisko Development hält seine Annahmen auf Basis der derzeit verfügbaren Informationen für angemessen, weist den Leser jedoch darauf hin, dass sich seine Annahmen hinsichtlich zukünftiger Ereignisse, von denen sich viele der Kontrolle von Osisko Development entziehen, letztendlich als falsch erweisen könnten, da sie Risiken und Ungewissheiten unterliegen, die Osisko Development und sein Geschäft betreffen. Zu diesen Risiken und Ungewissheiten zählen unter anderem Risiken in Bezug auf die Kapitalmarktbedingungen und die Fähigkeit des Unternehmens, zu für das Unternehmen akzeptablen Bedingungen Kapital für die geplante Exploration und Erschließung bei Tintic zu erhalten; die Fähigkeit, den laufenden Betrieb und die Exploration fortzusetzen; der regulatorische Rahmen und das Vorhandensein von Gesetzen und Bestimmungen, die den Bergbau einschränken könnten; die Fähigkeit der Explorationsaktivitäten (einschließlich der Bohrergebnisse), die Mineralisierung genau vorherzusagen; Fehler in der geologischen Modellierung des Managements; die

Fähigkeit, den Betrieb zu erweitern oder weitere Explorationsaktivitäten, einschließlich Bohrungen, abzuschließen; Eigentums- und Strombeteiligungen am Projekt Tintic; die Fähigkeit des Unternehmens, die erforderlichen Genehmigungen und Erlaubnisse zu erhalten; die Ergebnisse von Explorationsaktivitäten; Risiken in Zusammenhang mit Explorations-, Erschließungs- und Bergbauaktivitäten; das globale Wirtschaftsklima; Metall- und Rohstoffpreise; Schwankungen auf den Devisenmärkten; Verwässerung; Umweltrisiken; und Aktionen von Gemeinden, Nichtregierungsorganisationen und Regierungen sowie die Auswirkungen von Aktionen der Interessengruppen. Die Leser werden dringend gebeten, die Offenlegungen unter der Überschrift "Risikofaktoren" im Jahresbericht des Unternehmens für das am 31. Dezember 2022 zu Ende gegangene Jahr sowie die Finanzberichte und die MD&A für das am 31. Dezember 2022 zu Ende gegangene Jahr, die auf SEDAR (www.sedar.com) unter dem Emittentenprofil von Osisko Development und auf der EDGAR-Website der SEC (www.sec.gov) veröffentlicht wurden, zu lesen, um weitere Informationen zu den Risiken und anderen Faktoren zu erhalten, die für die Explorationsergebnisse gelten. Obwohl das Unternehmen der Ansicht ist, dass die Erwartungen, die in den zukunftsgerichteten Aussagen zum Ausdruck gebracht werden, auf der Grundlage der zum Zeitpunkt der Veröffentlichung dieses Dokuments verfügbaren Informationen angemessen sind, können keine Zusicherungen hinsichtlich zukünftiger Ergebnisse, Aktivitäten und Erfolge gegeben werden. Das Unternehmen lehnt jede Verpflichtung ab, zukunftsgerichtete Aussagen zu aktualisieren, sei es aufgrund neuer Informationen, zukünftiger Ereignisse oder Ergebnisse oder aus anderen Gründen, sofern dies nicht gesetzlich vorgeschrieben ist. Zukunftsgerichtete Aussagen sind keine Leistungsgarantie, und es kann nicht garantiert werden, dass sich diese zukunftsgerichteten Aussagen als zutreffend erweisen, da die tatsächlichen Ergebnisse und zukünftigen Ereignisse erheblich von den in diesen Aussagen erwarteten abweichen können. Dementsprechend sollten sich die Leser nicht zu sehr auf zukunftsgerichtete Aussagen verlassen.

Weder die TSX Venture Exchange noch ihr Regulierungsdienstleister (gemäß der Definition dieses Begriffs in den Richtlinien der TSX Venture Exchange) übernehmen die Verantwortung für die Angemessenheit oder Richtigkeit dieser Pressemeldung. Keine Börse, Wertpapierkommission oder andere Regulierungsbehörde hat die hierin enthaltenen Informationen genehmigt oder abgelehnt.