

OSISKO DEVELOPMENT GIBT UPDATE DER MINERALRESSOURCEN FÜR DIE TRIXIE-LAGERSTÄTTE IM TINTIC-PROJEKT BEKANNT

- **Gemessene Ressourcen** von 119.847 Tonnen mit einem Gehalt von 27,36 Gramm pro Tonne ("g/t") Gold ("Au") und 61,73 g/t Silber ("Ag"), insgesamt 105.437 Unzen ("oz") Au und 237.868 oz Ag.
- **Angezeigte Ressourcen** von 124.743 Tonnen mit einem Gehalt von 11,17 g/t Au und 59,89 g/t Ag, was insgesamt 44.811 oz Au und 240.211 oz Ag entspricht.
- **Abgeleitete Ressourcen** von 201.603 Tonnen mit einem Gehalt von 7,80 g/t Au und 48,55 g/t Ag, was insgesamt 50.569 oz Au und 314.678 oz Ag entspricht.

Montreal, Québec, 15. März 2024 - Osisko Development Corp. (NYSE: ODV, TSXV: ODV) ("**Osisko Development**" oder das "**Unternehmen**") - <https://www.commodity-tv.com/ondemand/companies/profil/osisko-development-corp/> - gibt eine aktualisierte Mineralressourcenschätzung ("**MRE**") für die zu 100 % unternehmenseigene unterirdische Lagerstätte Trixie (die "**MRE 2024 Trixie**") innerhalb des größeren Tintic-Projekts ("**Tintic**" oder das "**Tintic-Projekt**") des Unternehmens bekannt, das sich im historischen Bergbaudistrikt East Tintic in Zentral-Utah, USA befindet. Das Trixie MRE 2024 beinhaltet zusätzliche 1.674 Untertage-Splitterproben auf 1.678 Metern (5.507 Fuß) unterirdischer Erschließung sowie 7.385 Meter (24.229 Fuß) Bohrungen in 122 Bohrlöchern, die das Unternehmen seit der Veröffentlichung des ersten Trixie MRE (das "**Trixie MRE 2023**") durchgeführt hat.

Im Vergleich zum MRE von Trixie aus dem Jahr 2023 gingen die in den gemessenen und angezeigten Ressourcen enthaltenen Goldunzen um 29 % und die abgeleiteten Ressourcen um 79 % zurück, was in erster Linie auf niedrigere geschätzte Gehalte zurückzuführen ist, die eine aktualisierte Interpretation des geologischen Modells und eine Umwandlung der abgeleiteten Ressourcen beinhalten. Die Bohrergebnisse und Untertagekartierungen des Explorationsprogramms 2023 verbesserten das Wissen über die Ausdehnung und Verteilung der Mineralisierung, was zu einer verbesserten Modellierung sowohl der Mineralisierung als auch des historischen Minenformmodells führte.

Chris Lodder, President, sagte: "Das MRE 2024 für Trixie beinhaltet Änderungen an unserer Interpretation der wichtigsten mineralisierten Strukturen und spiegelt ein besseres Verständnis der strukturellen Kontrolle der Lagerstätte sowie realistische Abbauparameter nach unseren Explorations- und Testabbauarbeiten im Jahr 2023 wider. Bisher wurden weniger als 10 % der bekannten mineralisierten Strukturen im Distrikt West Tintic exploriert und abgebaut. Wir sehen daher ein beträchtliches Edelmetallpotenzial in der Tiefe, auf parallelen Strukturen zu Trixie, entlang der Verwerfungen Trixie und Sioux Ajax im Norden und Süden sowie im Umfeld aller historischen hochgradigen Goldminen im Distrikt West Tintic. Diese hochgradigen Goldziele in Kombination mit dem Kupfer-Gold-Porphyr-Potenzial, wo Bohrungen im Gange sind, und einem großen Gebiet mit polymetallischem Karbonatverdrängungspotenzial zeigen, dass wir nur an der Oberfläche gekratzt haben, um das gesamte Metallpotenzial des Tintic-Distrikts zu verstehen."

Tabelle 1: 2024 Trixie MRE (alle Zonen) - 14. März 2024

Klassifizierung	Tonnen (000's)	Au-Gehalt (g/t)	Enthaltenes Gold (000's oz)	Ag-Gehalt (g/t)	Enthaltenes Silber (000's oz)
Gemessen	120	27.36	105	61.73	238
Angegeben	125	11.17	45	59.89	240

Gemessen und indiziert	245	19.11	150	60.80	478
Abgeleitet	202	7.80	51	48.55	315

Anmerkungen (gilt für die Tabellen 1, 2 und 3)

- Das Datum des Inkrafttretens der Trixie MRE 2024 ist der 14. März 2024.
- Herr William Lewis, P.Geo., von Micon International Limited und Alan J. San Martin, MAusIMM(CP), von Micon International Limited haben (i) das MRE für 2024 Trixie geprüft und bestätigt, (ii) gelten im Sinne von Abschnitt 1.5 des National Instrument 43-101 - *Standards of Disclosure for Mineral Projects (NI 43-101)* "als vom Unternehmen unabhängig und (iii) sind qualifizierte Personen" gemäß NI 43-101.
- Die Mineralressourcen wurden anhand der vom Canadian Institute of Mining ("**CIM**"), Metallurgy and Petroleum, verabschiedeten "*CIM Definition Standards on Mineral Resources and Mineral Reserves*" geschätzt.
- Mineralressourcen werden gemeldet, wenn sie innerhalb potenziell abbaubarer Formen liegen, die von einem Stollenoptimierungsalgorithmus abgeleitet wurden, wobei von einem unterirdischen Langlochabbauverfahren mit Stollen von 6,1 m x 6,1 m x mindestens 1,5 m Größe ausgegangen wird.
- Mineralressourcen, die keine Mineralreserven sind, haben keine nachgewiesene wirtschaftliche Lebensfähigkeit.
- Die geologische Modellierung wurde von Jody Laing, P.Geo, Modellierungsgeologe bei Osisko Development, unter Verwendung der Software Leapfrog Geo durchgeführt. Die MRE für Trixie 2024 wurde von Daniel Downton, P.Geo, dem leitenden Ressourcengeologen von Osisko Development, unter Verwendung der Software Datamine Studio RM 2.0 erstellt. William Lewis und Alan J. San Martin von Micon International Limited überprüften und validierten das Mineralressourcenmodell unabhängig.
- Die Schätzung wird für ein Untertagebauszenario und mit USD-Annahmen berichtet. Der Cutoff-Gehalt von 4,32 g/t Au wurde unter Verwendung eines Goldpreises von 1.750 US\$/Unze, eines CAD/USD-Wechselkurses von 1,30, Gesamtabbau-, Verarbeitungs- und G&A-Kosten von 168,04 US\$/imperialer Tonne, Raffinierungskosten von 2,65 US\$/Unze, einer kombinierten Lizenzgebühr von 4,50 % und einer durchschnittlichen metallurgischen Goldgewinnung von 80 % berechnet.
- Der Stope-Optimizer-Algorithmus bewertete die Ressourcen auf der Grundlage eines Goldäquivalentgehalts, der die Schätzung des Silbergehalts beinhaltet und einen Silberpreis von 23 US\$/Unze sowie eine metallurgische Silbergewinnung von 45 % voraussetzt.
- Das MRE 2024 Trixie besteht aus sechs Zonen im Großraum Trixie: T2, T3, T4, Wild Cat, 40 Fault und 75-85.
- Die durchschnittlichen Schüttdichtewerte in den mineralisierten Bereichen wurden den Bereichen T2 (2,955 T/m³), T3 (2,638 T/m³), T4 (2,618 T/m³), Wild Cat und 40 Fault (2,621 T/m³) und 75-85 (2,617 T/m³) zugeordnet.
- Die Methode der inversen quadratischen Interpolation wurde mit einer übergeordneten Blockgröße von 1,2 m x 2,4 m x 2,4 m verwendet.
- Das Unternehmen beabsichtigt, innerhalb von 45 Tagen ab dem Datum dieser Pressemitteilung einen technischen Bericht (der "**technische Bericht**") für das Projekt 2024 Trixie MRE gemäß NI 43-101 auf SEDAR+ (www.sedarplus.ca) und auf EDGAR (www.sec.gov) unter dem Emittentenprofil von Osisko Development einzureichen.
- Die Ergebnisse von 2024 Trixie MRE sind in-situ dargestellt. Die Berechnungen erfolgten in metrischen Einheiten (Meter, Tonnen, g/t). Die Anzahl der Tonnen wurde auf die nächsten Tausend gerundet. Etwaige Abweichungen in den Gesamtwerten sind auf Rundungseffekte zurückzuführen.
- Weder das Unternehmen noch Micon International Limited sind sich über bekannte Umwelt-, Genehmigungs-, Rechts-, Eigentums-, Steuer-, soziopolitische, Marketing- oder andere relevante Probleme bewusst, die sich wesentlich auf die Mineralressourcenschätzung auswirken könnten, sofern sie nicht in dieser Pressemitteilung veröffentlicht wurden.
- Die technischen Informationen in dieser Pressemitteilung unterscheiden sich von ähnlichen Informationen, die von US-Unternehmen veröffentlicht werden, die den Berichts- und Offenlegungspflichten der U.S. Securities and Exchange Commission unterliegen. Siehe unten unter "Warnhinweis für U.S.-Investoren".

SCHÄTZUNG DER MINERALRESSOURCEN VON TRIXIE

- Das MRE 2024 Trixie umfasst sechs mineralisierte Zonen innerhalb der größeren Lagerstätte Trixie, einschließlich T2, T3, T4, Wild Cat, 40 Fault und 75-85 auf einer Streichenlänge von 530 m, einer maximalen Breite von 105 m und einer maximalen Tiefe von 195 m für die Lagerstätte und liegt 350 m von der Oberfläche entfernt (siehe Querschnitt Abbildung 1). Diese Abmessungen beziehen sich auf die Gesamtgröße der mineralisierten Zonenstrukturen, wobei die MRE-Blöcke von 2024 Trixie innerhalb eines kleineren Fußabdrucks von 440 m Streichenlänge, 60 m Gesamtbreite und 195 m Tiefe enthalten sind.
- Die Goldmineralisierung steht in Zusammenhang mit einer epithermalen Mineralisierung mit hoher Sulfidierung, die strukturell kontrolliert ist und sich in den Quarziten befindet. Die Mineralisierung besteht aus nativem Au und seltenen Au-Ag-reichen Tellurid-Mineralen mit Quarz- und Quarz-Barit-Sulfosalz-Stockwork-Adern.
- Die Zone T2** ist die hochgradigste Struktur innerhalb der gesamten Lagerstätte. Im Jahr 2023 wurden insgesamt 4.637 Unzen aus der Verarbeitung von mineralisiertem Material mit einem Gesamtgehalt von 35,61 g/t Au gewonnen. Im Rahmen des Bohrprogramms 2023 wurden auch Unzen von "abgeleitet" in "angezeigt" umgewandelt, und die Bohrungen in der Tiefe deuteten auf einen Übergang von hochgradigem Gold zu anomalem Kupfer hin, was die Erprobung des tiefen Porphyziels bei Trixie West veranlasste.

- **Die Zone T4** umschließt die Domänen T2, 40 Fault und Wild Cat. Innerhalb der Domäne T4 gibt es diskrete subvertikale hochgradige Goldstrukturen, die auf mehreren Ebenen und Abschnitten definiert sind. Diese Strukturen scheinen jedoch diskontinuierlicher und weniger verbreitet zu sein, als zuvor angenommen wurde. Im Jahr 2023 änderte sich die Interpretation durch Kartierung und Modellierung von einem Stockwerk zu ausgeprägten hochgradigen Strukturen. Infolgedessen beinhaltet das Modell nun enge Suchparameter um diese Strukturen herum, wodurch das Vertrauen innerhalb der Zone erhöht wird, während auch die Quarz-Barit-Sulfosalz-verstreute Stockwerk-Mineralisierung einbezogen wird.
 - **Eine mineralisierte Verwerfungsstruktur, die als Verwerfung 40 bekannt ist**, wird auf einer Streichenlänge von 230 m und in einer Tiefe von 80 m kartiert und ist etwa 1 m breit. Diese Verwerfung ist ein mineralisierter Bereich innerhalb von T4 und versetzt vertikal einfallende epithermale Au-Ag-Strukturen.
 - **Die Domäne Wildcat**, eine diskrete Struktur innerhalb von T4, fällt steil nach Osten ab, erstreckt sich über 237 m und endet an der Verwerfung 40.
 - **Die Zone T1**, die zuvor in der Trixie MRE 2023 beschrieben wurde, wurde in die Zone T4 integriert. Die Zone T1 war zuvor eine Umhüllung an den Kontakten der beiden Zonen 75-85 und T2. Die Zone T1 wies ähnliche hochgradige Kluftezonen auf, wie sie in der Zone T4 beschrieben wurden, die in der Umhüllung der Zone T4 eingegrenzt sind. Zusätzliche Bohrungen in diesem Gebiet reduzierten ebenfalls den geschätzten Goldgehalt über dem Cutoff-Gehalt.
- **Bei der Zone 75-85** handelt es sich um eine mäßig nach Westen abfallende zementierte Kiesel-Sulfid-Brekzienzone. Bohrungen entlang des Streichens in Richtung Süden deuten darauf hin, dass die Zone 75-85 sowohl die Struktur T2 als auch die Zone T4 abschneidet. Bei der Minenerschließung im Jahr 2023 wurden innerhalb der modellierten Zone 75-85 bisher unbekannte Abbaustellen durchteuft, und die hochgradigen Untersuchungsergebnisse waren in der Tiefe weniger kontinuierlich, obwohl sie in der Tiefe zunahmen.

Tabelle 2: 2024 Trixie MRE getrennt nach Bereichen - 14. März 2024

Bereich	Kategorie	Tonnen	Gehalt (Au g/t)	Enthalten Gold (oz)	Gehalt (Ag g/t)	Enthalten Silber (oz)
T2	Gemessen	22,678	106.27	77,484	115.99	84,572
	Angegeben	11,939	23.19	8,902	51.07	19,602
	M+I	34,617	77.62	86,387	93.60	104,173
	Abgeleitet	1,996	9.82	630	61.38	3,938
T3	Gemessen	2,385	9.46	725	75.34	5,776
	Angegeben	970	5.47	171	57.32	1,787
	M+I	3,355	8.30	896	70.13	7,564
	Abgeleitet	139	6.27	28	63.14	282
T4 + Wildkatze + 40 FLT	Gemessen	94,784	8.93	27,227	48.41	147,520
	Angegeben	51,827	6.48	10,795	37.59	62,637
	M+I	146,611	8.07	38,023	44.58	210,156
	Abgeleitet	104,676	6.57	22,127	38.57	129,792
75-85	Gemessen	-	-	-	-	-
	Angegeben	60,008	12.93	24,943	80.95	156,185
	M+I	60,008	12.93	24,943	80.95	156,185
	Abgeleitet	94,793	9.12	27,784	59.28	180,666
	Gemessen	119,847	27.36	105,437	61.73	237,868

Insgesamt	Angegeben	124,743	11.17	44,811	59.89	240,211
	M+I	244,590	19.11	150,248	60.80	478,078
	Abgeleitet	201,603	7.80	50,569	48.55	314,678

Siehe die unter Tabelle 1 beschriebenen Anmerkungen, die auch für Tabelle 2 in ihrer Gesamtheit gelten.

TRIXIE UND GREATER TINTIC SCHLUSSFOLGERUNGEN UND EMPFEHLUNGEN

- Im Jahr 2023 schloss das Unternehmen insgesamt 6.028 m (19.776 ft) Untertagebohrungen in 73 Diamantbohrlöchern bei Trixie ab. Die Ergebnisse wurden bis zum Bohrloch TRXU-DD-23-069 fertiggestellt und in das MRE 2024 für Trixie aufgenommen.
- Die neuen Bohrungen, die Kartierung und die Zusammenstellung historischer Daten verbesserten die Interpretation und zeigten, dass es ein beträchtliches Potenzial für parallele hochgradige Goldspaltenzonen gibt, die T2 ähneln und an die bestehende Minenerschließung angrenzen. Ein Großteil des Gebiets Trixie ist noch unerforscht.
- Bei Trixie ist das Explorationspotenzial in der Tiefe in der Nähe der historischen Stollen, die den Abbau am Grundwasserspiegel eingestellt haben, weiterhin sehr vielversprechend. Die Lagerstätte Trixie ist nach Norden, entlang des Streichens von T2, neigungsabwärts unterhalb der historischen Ader 756 und neigungsabwärts bis zur Vermessungsader weiterhin offen und zusätzliche, parallele Strukturen sind innerhalb des epithermalen Systems sehr wahrscheinlich.
- Das Unternehmen erkundet weiterhin zusätzliche epithermale Au- und Ag-Ziele mit hoher Sulfidierung entlang der 4 km langen Streichenlänge der historischen Minen und hat nach einer umfangreichen Datenerfassung und regionalen Feldarbeiten im Jahr 2023 mindestens ein Dutzend neuer bohrfähiger Ziele identifiziert. Weitere Arbeiten werden empfohlen, um diese Ziele zu erproben (siehe Abbildung 3 für die historischen Lagerstätten und Explorationsziele auf dem gesamten Grundstück).

PORPHYR-ZIELBOHRUNGEN

- Das Kupfer-Gold-Molybdän-Porphyr-Potenzial hat für das Unternehmen weiterhin Priorität bei der Exploration. Ein Diamantbohrgerät ist derzeit an der Oberfläche aktiv, um ein Porphyr-Ziel bei Big Hill zu erproben und befindet sich derzeit in einer Tiefe von 1.180 m (3.872 ft). Die Ergebnisse dieses Bohrlochs stehen noch aus.
- Ein Bohrloch erprobte ein Kupfer-Gold-Porphyr-Ziel unterhalb von Trixie und wurde bis in eine Tiefe von 759,6 m (2.492 ft) gebohrt, als es die Eureka-Lily-Verwerfung in Richtung Osten und außerhalb der aussichtsreichen Alterationszone kreuzte. Weitere Bohrtests eines Kupfer-Gold-Porphyr-Ziels in der Tiefe unterhalb der Lagerstätte Trixie werden im Westen empfohlen.
- Die Erschließung der 1.390 m langen Abstiegsrampe bei Trixie, die im September 2023 abgeschlossen wurde und den Zugang zu den unterirdischen Grubenbauen für Explorationserschließungen und Bohrungen über die Sohle 625 hinaus erheblich verbessert.
- Das Unternehmen hat die Sanierung auf der Ebene 750 vorangetrieben, um weitere Diamantbohrungen unter Tage zu ermöglichen, mit denen die neigungsabwärts verlaufende Ausdehnung der Zone 756 und das Porphyrziel unterhalb von Trixie erkundet werden sollen.

Abbildung 1: Geologisches Modell von Trixie und Querschnitt durch die Mineraldomänen

TRIXIE GEOLOGIC MODEL AND MINERAL DOMAINS

LOOKING NORTH



OSISKO DEVELOPMENT

W

E

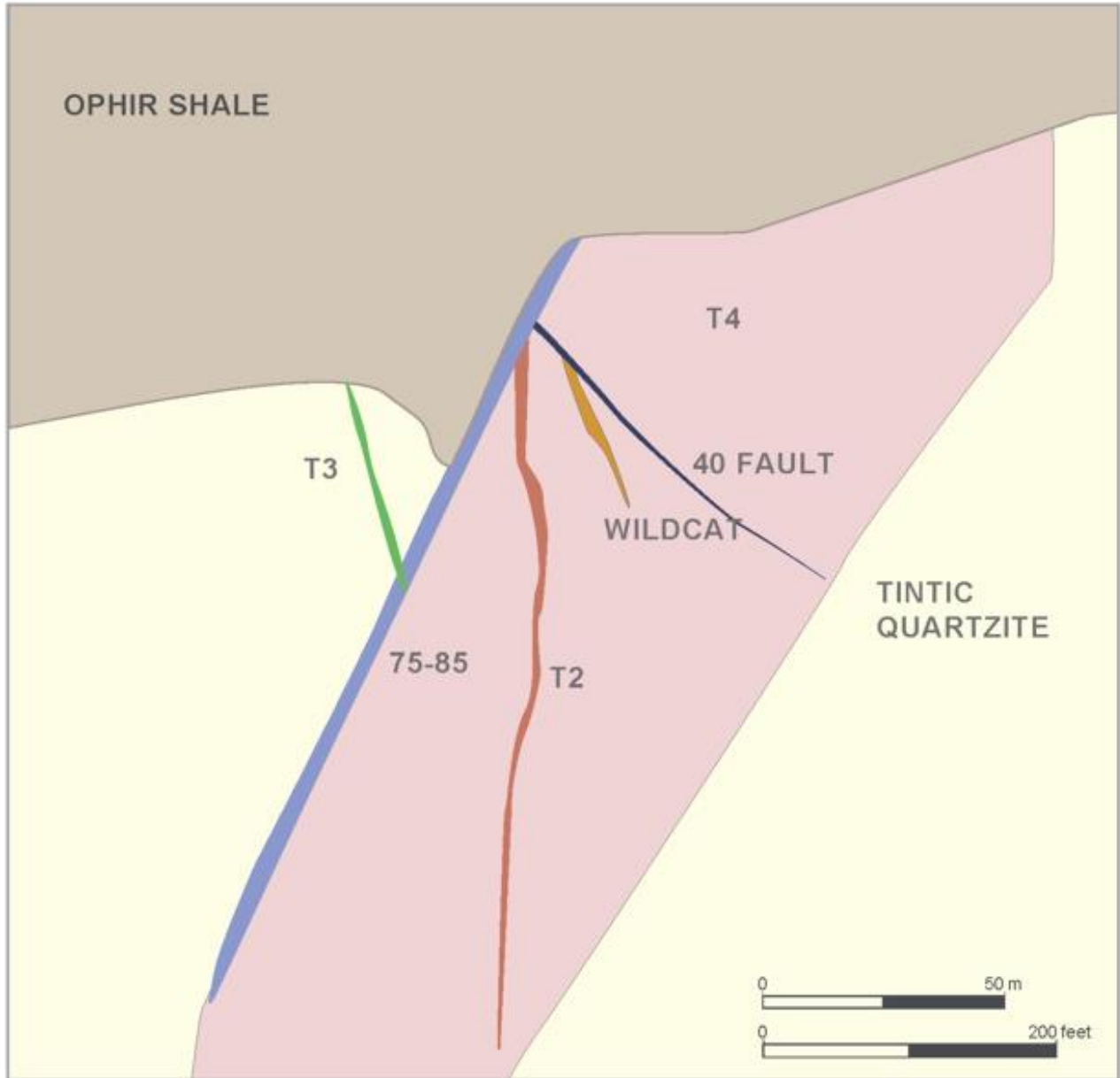


Abbildung 2: Explorationspotenzial bei Trixie

North

South

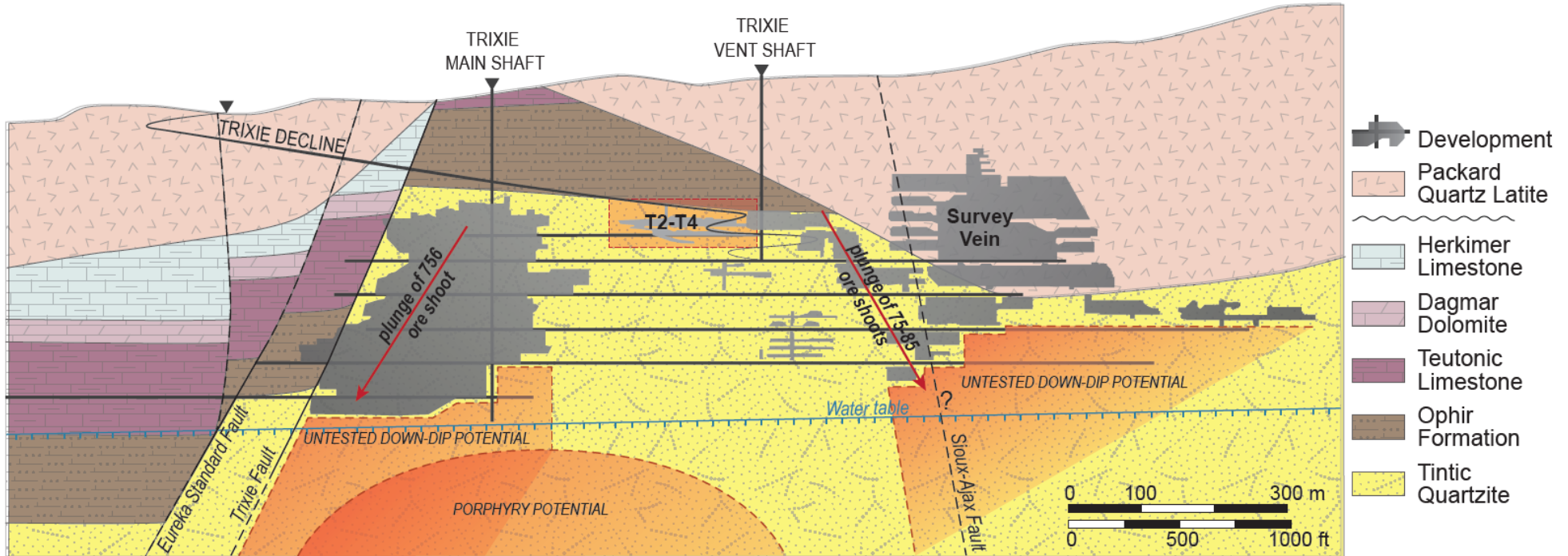


Abbildung 3: Grundstückswerte Mineralisierung und Explorationsziele

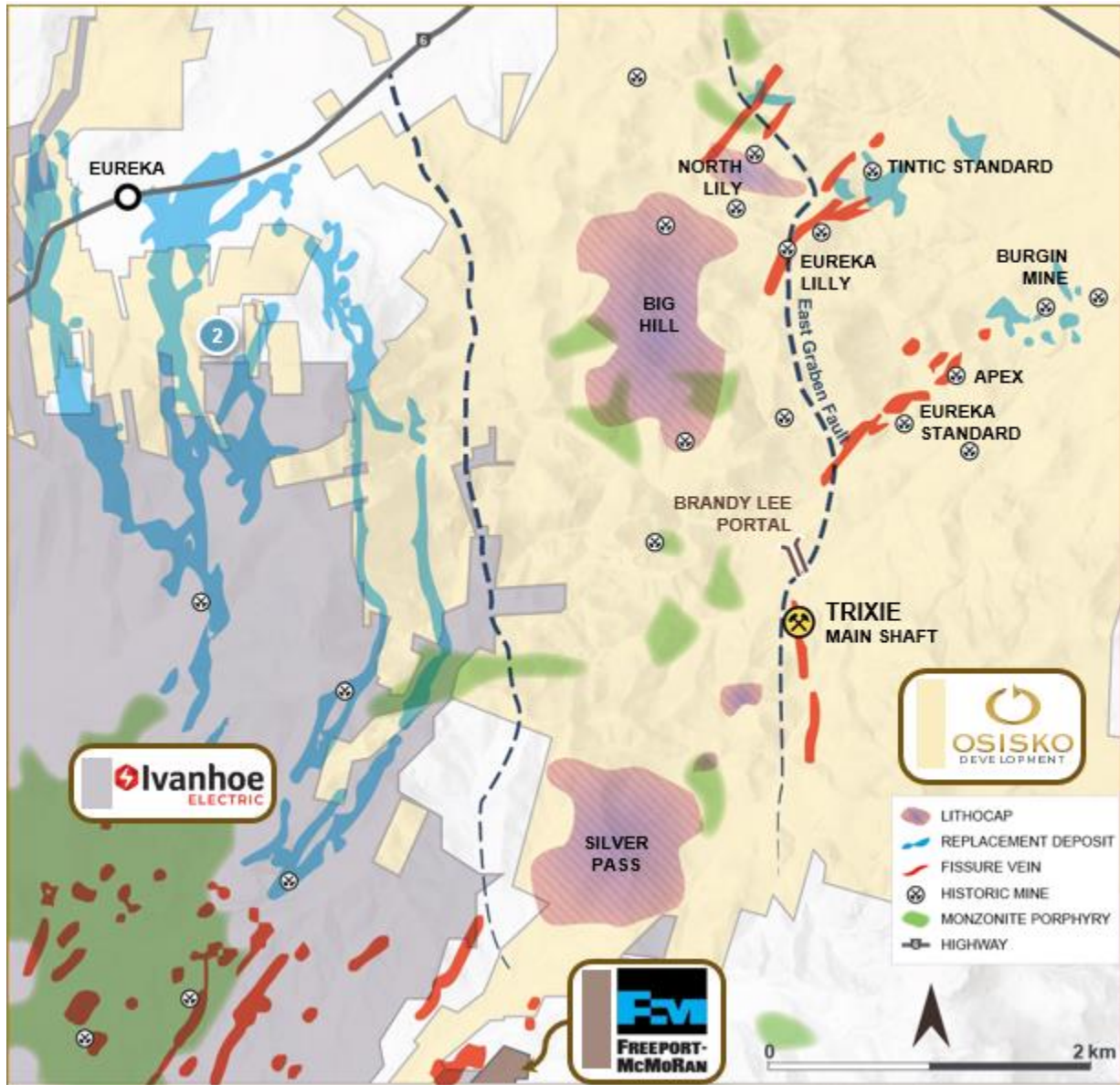


Tabelle 3: Trixie MRE Cut-Off Grade ("COG") Sensitivität (Basisfall in Fettdruck) - 14. März 2024

Klassifizierung	Tonnen	COG	Gehalt (Au g/t)	Enthalten Gold (Unze)	Gehalt (Ag g/t)	Enthalten Silber (oz)
Gemessen + Angezeigt	366,130	2.50	13.79	162,348	50.18	590,666
	324,251	3.00	15.23	158,722	53.31	555,740
	291,005	3.50	16.64	155,716	56.19	525,681
	261,219	4.00	18.14	152,350	58.95	495,091
	244,590	4.32	19.11	150,248	60.80	478,078
	237,143	4.50	19.58	149,266	61.52	469,058
	217,327	5.00	20.99	146,677	64.07	447,646
	198,538	5.50	22.55	143,909	66.19	422,504

	182,842	6.00	24.01	141,164	68.57	403,074
	165,955	6.50	25.81	137,734	71.39	380,902
	152,986	7.00	27.55	135,503	74.34	365,663
Abgeleitet	438,189	2.50	5.26	74,056	34.46	485,528
	342,880	3.00	5.99	66,034	38.38	423,112
	279,722	3.50	6.65	59,767	41.84	376,306
	224,039	4.00	7.42	53,438	46.31	333,578
	201,603	4.32	7.80	50,569	48.55	314,678
	190,002	4.50	8.02	49,009	49.90	304,803
	163,894	5.00	8.60	45,313	53.08	279,718
	141,728	5.50	9.16	41,742	55.92	254,818
	123,472	6.00	9.71	38,532	58.70	233,028
	106,080	6.50	10.35	35,291	60.43	206,087
91,725	7.00	10.99	32,397	61.91	182,579	

Hinweis: Die QP von Micon International Limited hat die in der Sensitivitätsanalyse für die 2024 Trixie MRE verwendeten COG überprüft und ist der Meinung, dass die einzelnen Cutoff-Gehalte, die in der Sensitivitätsanalyse verwendet wurden, den Test der vernünftigen Aussichten auf eine wirtschaftliche Förderung erfüllen. Die fettgedruckten Zahlen entsprechen dem aktuellen MRE 2024 für Trixie.

Tabelle 4: Trixie MRE Cut-Off-Grad-Berechnung - Aufschlüsselung

PARAMETER	WERTEN
Bergbaukosten (\$/ST)	\$74.33
G&A (\$/ST)	\$52.71
Haufenlaugung (\$/ST)	\$41.00
Gesamte Raffinierungskosten/ OZ	\$2.65
Goldpreis	\$1,750
Lizenzgebühren (Kombination)	4.50%
Au-Rückgewinnung durch Haufenlaugung	80.0%
Cut-off-Gehalt (COG)	4.32

Der Cutoff-Gehalt für das MRE 2024 Trixie beträgt 4,32 g/t Au im Vergleich zu 4,85 g/t Au im MRE 2023 Trixie, was in erster Linie auf den Unterschied bei den geschätzten Kosten für die Haufenlaugung (41 \$/ST) im Vergleich zum zuvor geschätzten Szenario der Mühlenverarbeitung (89 \$/ST) zurückzuführen ist.

Qualifizierte Personen

Die in dieser Pressemitteilung enthaltenen wissenschaftlichen und technischen Informationen wurden von Maggie Layman, P.Geol., Vice President, Exploration von Osisko Development, und einer qualifizierten Person" gemäß NI 43-101 geprüft und genehmigt.

Die unabhängigen Sachverständigen für das Projekt 2024 Trixie MRE gemäß NI 43-101 sind William Lewis, P.Geol. und Alan J. San Martin MAusIMM(CP) von Micon International Limited. Jeder QP ist von Osisko Development unabhängig im Sinne von NI 43-101 und hat den Inhalt dieser Pressemitteilung geprüft und genehmigt.

Qualitätssicherung (QA) - Qualitätskontrolle (QC)

Alle Bohrkern- und Explorationsproben werden zur externen Probenaufbereitung und -analyse an ALS Geochemistry oder SGS Canada versandt. Beide Labors sind nach ISO/IEC 17025 zertifiziert, und ALS Geochemistry ist auch nach ISO 9001 zertifiziert. Die Proben werden mit einer eindeutigen Proben-ID

versehen. Alle geologischen und Probenahmeinformationen werden in eine Datamine Fusion-Datenbank eingegeben. Der Kern wird in zwei Hälften gesägt und eine Hälfte wird beprobt. Zertifizierte Standards und Leerproben werden in alle Probenlieferungen eingefügt. Die Proben werden von Old Dominion Transportation abgeholt und an das Labor von SGS Canada in Burnaby, British Columbia, oder an die Labors von ALS Geochemistry in Elko, Nevada, oder Twin Falls, Idaho, versandt. Den Proben liegen Formulare bei, und digitale Kopien werden per E-Mail an das Ziellabor geschickt.

Die Vorbereitung der Kernproben wird von ALS Geochemistry oder SGS Canada durchgeführt, einschließlich Trocknen, Zerkleinern und Pulverisieren der Proben. Die analytischen Untersuchungen umfassen Gold mittels einer 30-Gramm-Brandprobe mit AAS-Abschluss und Goldüberschüsse mittels einer Brandprobe mit gravimetrischem Abschluss. An ausgewählten Proben werden metallische Siebanalysen durchgeführt. Die Multielementanalyse (einschließlich Silber) erfolgt durch einen Vier-Säuren-Aufschluss mit ICP-AES/ICP-MS-Abschluss. Die Pulpen werden an Osisko Development zurückgeschickt und grober Ausschuss wird nach 90 Tagen entsorgt. Die Ergebnisse werden an Osisko Development gemeldet und anschließend in Datamine Fusion geladen. Die Proben für die Qualitätssicherung und Qualitätskontrolle werden überprüft und die Analysen werden mit den Probeninformationen für die zukünftige Berichterstattung zusammengeführt.

Die Untertageproben werden von den Geologen des Unternehmens an jeder aktiven Abbaustrecke entnommen. Die Proben werden von den Geologen von Trixie in das unternehmenseigene Labor im Verwaltungskomplex Burgin transportiert. Die Untertageproben werden getrocknet, auf <10 mm zerkleinert und ein 250-g-Split wird entnommen. Der Split wird pulverisiert und eine 30-g-Brandprobe mit gravimetrischem Abschluss wird durchgeführt, um die Gold- und Silbergehalte zu bestimmen, die in oz/short ton und g/t angegeben werden.

Das Labor des Unternehmens in Burgin ist kein zertifiziertes Analyselabor, aber die Einrichtung wird von einem qualifizierten Laborleiter geleitet, der jährlich von technischen Mitarbeitern überprüft wird. Das Labor wurde von Qualitica Consulting und der QP von Micon International Limited unabhängig geprüft; die Empfehlungen wurden umgesetzt. Im Rahmen der laufenden QA/QC-Arbeiten werden routinemäßig laborübergreifende Kontrolluntersuchungen durchgeführt, wobei ALS Geochemistry als unabhängiger Dritter Proben analysiert. Zertifizierte OREAS-QC-Standards und Leerproben werden in regelmäßigen Abständen in den Probenstrom eingefügt, um die Laborleistung zu überwachen.

Die tatsächliche Mächtigkeit wird auf etwa 0,5 bis 3 m (1,6 bis 10 Fuß) für alle Spaltadern und diskreten Strukturen (T2, T3, 75-85, Wildcat und 40 Fault) geschätzt; die Zone T4 wird mit einer durchschnittlichen Mächtigkeit von 90 m (300 Fuß) modelliert und umfasst eine vereinzelte Mineralisierung und diskontinuierliche Adern von einigen cm bis 1 m (3 Fuß).

ÜBER OSISKO DEVELOPMENT CORP.

Osisko Development Corp. ist ein nordamerikanisches Golderschließungsunternehmen, dessen Schwerpunkt auf ehemals produzierenden Bergbaulagern in bergbaufreundlichen Rechtsgebieten mit Potenzial für die Größe eines Bezirks liegt. Das Ziel des Unternehmens ist es, durch die Weiterentwicklung des zu 100 % unternehmenseigenen Goldprojekts Cariboo in Zentral-BC (Kanada), des Projekts Tintic im historischen Bergbaudistrikt East Tintic in Utah (USA) und des Goldprojekts San Antonio in Sonora (Mexiko) zu einem mittleren Goldproduzenten zu werden. Neben dem beträchtlichen Brownfield-Explorationspotenzial dieser Grundstücke, die von bedeutenden historischen Bergbaudaten, einer bestehenden Infrastruktur und dem Zugang zu qualifizierten Arbeitskräften profitieren, wird die Projektpipeline des Unternehmens durch andere aussichtsreiche Explorationsgrundstücke ergänzt. Die Strategie des Unternehmens besteht darin, attraktive, langlebige, sozial und ökologisch nachhaltige Bergbaulanlagen zu entwickeln und gleichzeitig das Entwicklungsrisiko zu minimieren und die Mineralressourcen zu vergrößern.

Weitere Informationen finden Sie auf unserer Website unter www.osiskodev.com oder kontaktieren Sie uns:

Sean Roosen

Vorsitzender und CEO

E-Mail: sroosen@osiskodev.com

Tel: + 1 (514) 940-0685

Philipp Rabenok

Direktor, Investor Relations

E-Mail: prabenok@osiskodev.com

Tel: + 1 (437) 423-3644

In Europa:

Swiss Resource Capital AG

Jochen Staiger & Marc Ollinger

info@resource-capital.ch

www.resource-capital.ch

VORSORGLICHE AUSSAGEN

Sicherheitshinweis zum Testbergbau ohne Durchführbarkeitsstudie

Das Unternehmen weist darauf hin, dass seine frühere Entscheidung, in der Testmine Trixie in kleinem Umfang Untertagebauaktivitäten und eine Batch-Bottichlaugung durchzuführen, ohne eine Machbarkeitsstudie oder gemeldete Mineralressourcen oder Mineralreserven zum Nachweis der wirtschaftlichen und technischen Machbarkeit getroffen wurde und dass infolgedessen eine erhöhte Ungewissheit hinsichtlich des Erreichens eines bestimmten Gewinnungsniveaus oder der Kosten einer solchen Gewinnung bestehen kann. Das Unternehmen weist darauf hin, dass solche Projekte in der Vergangenheit ein viel höheres Risiko eines wirtschaftlichen und technischen Scheiterns hatten. Der Probeabbau in kleinem Maßstab bei Trixie wurde im Dezember 2022 ausgesetzt und im zweiten Quartal 2023 wieder aufgenommen. Auch nach der Wiederaufnahme des Probeabbaus in kleinem Maßstab bei Trixie gibt es keine Garantie, dass die Produktion wie erwartet oder überhaupt fortgesetzt wird oder dass die erwarteten Produktionskosten erreicht werden. Sollte die Produktion nicht fortgesetzt werden können, könnte dies erhebliche negative Auswirkungen auf die Fähigkeit des Unternehmens haben, Einnahmen und Cashflow zur Finanzierung des Betriebs zu erzielen. Wenn die erwarteten Produktionskosten nicht erreicht werden, kann dies erhebliche nachteilige Auswirkungen auf den Cashflow und die potenzielle Rentabilität des Unternehmens haben. Bei der Fortsetzung des laufenden Betriebs bei Trixie hat sich das Unternehmen nicht auf eine Machbarkeitsstudie oder auf gemeldete Mineralressourcen oder Mineralreserven gestützt, die die wirtschaftliche und technische Machbarkeit belegen.

Vorsichtige Erklärung für U.S.-Investoren

Das Unternehmen unterliegt den Berichterstattungsanforderungen der geltenden kanadischen Wertpapiergesetze und meldet daher Informationen über Mineralgrundstücke, Mineralisierungen und Schätzungen von Mineralreserven und Mineralressourcen, einschließlich der Informationen in seinen technischen Berichten, Jahresabschlüssen, MD&A und dieser Pressemitteilung, in Übereinstimmung mit den kanadischen Berichterstattungsanforderungen, die in NI 43-101 geregelt sind. Daher sind diese Informationen bezüglich der Mineralgrundstücke, der Mineralisierung und der Schätzungen der Mineralreserven und Mineralressourcen, einschließlich der Informationen in den technischen Berichten, den Finanzberichten, den MD&A und dieser Pressemitteilung, nicht mit ähnlichen Informationen vergleichbar, die von US-Unternehmen veröffentlicht werden, die den Berichts- und Offenlegungsanforderungen der U.S. Securities and Exchange Commission ("SEC") unterliegen.

VORSICHT BEI ZUKUNFTSGERICHTETEN AUSSAGEN

Bestimmte Aussagen in dieser Pressemitteilung können als "zukunftsgerichtete Aussagen" im Sinne des United States Private Securities Litigation Reform Act von 1995 und als "zukunftsgerichtete Informationen" im Sinne der geltenden kanadischen Wertpapiergesetze (zusammen als "zukunftsgerichtete Aussagen" bezeichnet) gelten. Diese zukunftsgerichteten Aussagen setzen naturgemäß voraus, dass Osisko Development bestimmte Annahmen trifft, und bergen zwangsläufig bekannte und unbekannt Risiken und Ungewissheiten in sich, die dazu führen könnten, dass die tatsächlichen Ergebnisse erheblich von jenen abweichen, die in diesen zukunftsgerichteten Aussagen zum Ausdruck gebracht oder impliziert wurden. Zukunftsgerichtete Aussagen stellen keine Leistungsgarantie dar. Wörter wie "können", "werden", "würden", "könnten", "erwarten", "glauben", "planen", "antizipieren", "beabsichtigen", "schätzen", "fortsetzen" oder die negative oder vergleichbare Terminologie sowie Begriffe, die üblicherweise in der

Zukunft und unter Vorbehalt verwendet werden, sollen zukunftsgerichtete Aussagen kennzeichnen. Die in zukunftsgerichteten Aussagen enthaltenen Informationen beruhen auf bestimmten wesentlichen Annahmen, die bei der Erstellung einer Schlussfolgerung oder einer Vorhersage oder Projektion angewandt wurden, einschließlich der Annahmen, Qualifikationen und Beschränkungen in Bezug auf die Bedeutung der hochrangigen Zielbohrungen, die Nützlichkeit moderner Explorationstechniken, das Potenzial für parallele hochgradige Goldklüftzonen, das Potenzial von Tintic, ein Kupfer-Gold-Porphyr-Zentrum zu beherbergen, die Bedeutung des regionalen Explorationspotenzials, die Ergebnisse des Trixie MRE 2024, die Osisko Development zur Verfügung stehenden Kapitalressourcen und die Fähigkeit des Unternehmens, seine geplanten Aktivitäten durchzuführen; die Fähigkeit des Unternehmens, zukünftige Finanzierungen und deren Bedingungen zu erhalten; die Einschätzung des Managements hinsichtlich historischer Trends, aktueller Bedingungen und erwarteter zukünftiger Entwicklungen; die Fähigkeit des Unternehmens, den technischen Bericht innerhalb von 45 Tagen zu erstellen und einzureichen; die Nützlichkeit und Bedeutung historischer Daten, einschließlich der Bedeutung des Bezirks, in dem sich frühere produzierende Minen befinden; zukünftige Bergbauaktivitäten; die einzigartige Mineralisierung bei Trixie; das Potenzial einer hochgradigen Goldmineralisierung bei Trixie; das Potenzial unbekannter mineralisierter Strukturen zur Erweiterung bestehender Mineralisierungszonen; die Umwandlung von Kategorien; der Zeitplan und der Status von Genehmigungen; die Ergebnisse (falls vorhanden) weiterer Explorationsarbeiten zur Definition und Erweiterung von Mineralressourcen; die Fähigkeit der Explorationsarbeiten (einschließlich Bohr- und Gesteinsprobenuntersuchungen sowie Methoden zur Entnahme von Gesteinsproben), die Mineralisierung genau vorherzusagen; die Fähigkeit, zusätzliche Bohrziele zu generieren; die Fähigkeit des Managements, die Geologie und das Potenzial der Grundstücke des Unternehmens zu verstehen; die Fähigkeit des Unternehmens, die Mineralressourcen über die aktuellen Mineralressourcenschätzungen hinaus zu erweitern; die Fähigkeit des Unternehmens, seine Explorationsziele für seine Projekte im Jahr 2024 im vorgesehenen Zeitraum abzuschließen (wenn überhaupt); die laufende Weiterentwicklung der Lagerstätten auf den Grundstücken des Unternehmens; die Lagerstätte, die für eine Erweiterung in der Tiefe und in der Tiefe offen bleibt; die Fähigkeit, jede Mineralisierung auf wirtschaftliche Weise zu verwerten; die Fähigkeit, sich an Änderungen der Goldpreise, Kostenschätzungen und Schätzungen der geplanten Explorations- und Erschließungsausgaben anzupassen; die Fähigkeit des Unternehmens, weiteres Kapital zu angemessenen Bedingungen zu beschaffen; die in dieser Pressemitteilung dargestellten Untersuchungsergebnisse; die Rentabilität (wenn überhaupt) der Betriebe des Unternehmens; die Tatsache, dass das Unternehmen ein gut positioniertes Golderschließungsunternehmen in Kanada, den USA und Mexiko ist; die Nachhaltigkeit und die Umweltauswirkungen der Betriebe auf den Grundstücken des Unternehmens; sowie andere Überlegungen, die unter den gegebenen Umständen als angemessen erachtet werden, und alle anderen hierin enthaltenen Informationen, die keine historischen Fakten darstellen, können "zukunftsgerichtete Informationen" sein. Zu den wesentlichen Annahmen zählen auch die Wahrnehmungen des Managements hinsichtlich historischer Trends, die Fähigkeit der Exploration (einschließlich der Ergebnisse von Bohrungen, Gesteinssplitterproben und Gesteinsproben), die Mineralisierung genau vorherzusagen, Budgetbeschränkungen und der Zugang zu Kapital zu Bedingungen, die für das Unternehmen akzeptabel sind, aktuelle Bedingungen und erwartete zukünftige Entwicklungen, der weiterhin definierte und verstandene regulatorische Rahmen, die Ergebnisse weiterer Explorationsarbeiten, um Mineralressourcen zu definieren oder zu erweitern, sowie andere Überlegungen, die unter den gegebenen Umständen als angemessen erachtet werden. Osisko Development hält seine Annahmen auf Basis der derzeit verfügbaren Informationen für angemessen, weist den Leser jedoch darauf hin, dass sich seine Annahmen hinsichtlich zukünftiger Ereignisse, von denen sich viele der Kontrolle von Osisko Development entziehen, letztendlich als falsch erweisen könnten, da sie Risiken und Ungewissheiten unterliegen, die Osisko Development und sein Geschäft betreffen. Zu diesen Risiken und Ungewissheiten zählen unter anderem Risiken in Bezug auf die Kapitalmarktbedingungen und die Fähigkeit des Unternehmens, zu für das Unternehmen akzeptablen Bedingungen Kapital für die geplanten Explorationen und Erschließungen auf den Grundstücken des Unternehmens zu beschaffen; die Fähigkeit, den laufenden Betrieb und die Explorationen fortzusetzen; der behördliche Rahmen und das Vorhandensein von Gesetzen und Bestimmungen, die den Bergbau einschränken könnten; die Fähigkeit der Explorationsaktivitäten (einschließlich der Ergebnisse von Bohr- und Gesteinsproben sowie der Strebproben), die Mineralisierung genau vorherzusagen; Fehler in der geologischen Modellierung des Managements; die Fähigkeit, den Betrieb zu erweitern oder weitere Explorationsaktivitäten abzuschließen, einschließlich der Ergebnisse von Bohrungen, Gesteinsproben und Gesteinsproben; der Zeitplan und die Fähigkeit des Unternehmens, die erforderlichen Genehmigungen und Zulassungen zu erhalten; die Ergebnisse von Explorationsaktivitäten; Risiken in Zusammenhang mit Explorations-, Erschließungs- und Bergbauaktivitäten; das globale Wirtschaftsklima; Metall- und Rohstoffpreise; Schwankungen auf den Devisenmärkten; Verwässerung; Umweltrisiken; sowie kommunale, nichtstaatliche und staatliche Maßnahmen und die Auswirkungen von Maßnahmen der Interessengruppen. Die Leser werden dringend gebeten, die Offenlegungen unter der Überschrift "Risikofaktoren" im Jahresbericht des Unternehmens für das am 31. Dezember 2022 zu Ende gegangene Jahr sowie den Jahresabschluss und die MD&A für das am 31. Dezember 2022 zu Ende gegangene Jahr zu lesen, die auf SEDAR+ (www.sedarplus.ca) unter dem Emittentenprofil von Osisko Development und auf der EDGAR-Website der SEC (www.sec.gov) veröffentlicht wurden, um weitere Informationen zu den Risiken und anderen Faktoren zu erhalten, die für die Explorationsergebnisse gelten. Obwohl das Unternehmen der Ansicht ist, dass die Erwartungen, die in den zukunftsgerichteten Aussagen zum Ausdruck gebracht werden, auf der Grundlage der zum Zeitpunkt der Veröffentlichung dieses Dokuments verfügbaren Informationen angemessen sind, können keine Zusicherungen hinsichtlich zukünftiger Ergebnisse, Aktivitäten und Erfolge gegeben werden. Das Unternehmen lehnt jede Verpflichtung ab, zukunftsgerichtete Aussagen zu aktualisieren, sei es aufgrund neuer Informationen, zukünftiger Ereignisse oder Ergebnisse oder aus anderen Gründen, sofern dies nicht gesetzlich vorgeschrieben ist. Zukunftsgerichtete Aussagen sind keine Leistungsgarantien, und es kann nicht garantiert werden, dass sich diese zukunftsgerichteten Aussagen als zutreffend erweisen, da die tatsächlichen Ergebnisse und zukünftigen Ereignisse erheblich von den in solchen Aussagen erwarteten abweichen können. Dementsprechend sollten sich die Leser nicht zu sehr auf zukunftsgerichtete Aussagen verlassen.

Weder die TSX Venture Exchange noch ihr Regulierungsdienstleister (gemäß der Definition dieses Begriffs in den Richtlinien der TSX Venture Exchange) übernehmen die Verantwortung für die Angemessenheit oder Richtigkeit dieser Pressemitteilung. Keine Börse, Wertpapierkommission oder andere Regulierungsbehörde hat die hierin enthaltenen Informationen genehmigt oder abgelehnt.