

OSISKO DEVELOPMENT FINDET 610 g/t GOLD ÜBER 0,46 METERN BEI UNTERGRUND-BOHRUNGEN AUF TRIXIE, TINTIC PROJEKT

Montreal, Québec, 22. Februar 2024 - Osisko Development Corp. (NYSE: ODV, TSXV: ODV) ("**Osisko Development**" oder das "**Unternehmen**") - <https://www.commodity-tv.com/ondemand/companies/profil/osisko-development-corp/> - freut sich, die verbleibenden Bohr- und Untertage-Splitterprobenergebnisse aus neuen Erschließungsgebieten im Rahmen seines Explorationsprogramms 2023 bei der zu 100 % unternehmenseigenen Testmine Trixie ("**Trixie**") innerhalb des unternehmenseigenen, größeren Projekts Tintic ("**Tintic**" oder das "**Projekt Tintic**") im historischen Bergbaudistrikt East Tintic in Zentral-Utah, USA, bekannt zu geben.

HIGHLIGHTS DER BOHRPROBEN

Diese Pressemitteilung enthält Untersuchungsergebnisse von vierzehn unterirdischen Diamantbohrlöchern ("**DD**") (siehe Tabelle 1). Ausgewählte Untersuchungsergebnisse beinhalten:

- **66,04** Gramm pro Tonne ("**g/t**") Gold ("**Au**") und 167,64 g/t Silber ("**Ag**") auf 8,99 Metern ("**m**") in TRXU-DD-23-072A (1,93 Unzen pro Tonne ("**oz/t**") Au und 4,89 oz/t Ag auf 29,50 Fuß ("**ft**") einschließlich
 - **610,00 g/t Au** und 1.523,00 g/t Ag über 0,46 m (17,79 oz/t Au und 44,42 oz/t Ag über 1,50 ft)
 - **180,00 g/t Au** und 691,00 g/t Ag über 0,76 m (5,25 oz/t Au und 20,15 oz/t Ag über 2,50 ft)
- **23,89 g/t Au** und 151,04 g/t Ag über 9,45 m in TRXU-DD-23-068 (0,70 oz/t Au und 4,41 oz/t Ag über 31,00 ft) einschließlich
 - **81,23 g/t Au** und 98,14 g/t Ag über 0,76 m (2,37 oz/t Au und 2,86 oz/t Ag über 2,50 ft)
- **102,67 g/t Au** und 740,43 g/t Ag über 1,07 m in TRXU-DD-23-061 (2,99 oz/t Au und 21,60 oz/t Ag über 3,50 ft) einschließlich
 - **281,00 g/t Au** und 1.644,00 g/t Ag über 0,30 m (8,20 oz/t Au und 47,95 oz/t Ag über 1,00 ft)
- **10,84 g/t Au** und 35,29 g/t Ag über 4,57 m in TRXU-DD-23-066 (0,32 oz/t Au und 1,03 oz/t Ag über 15,00 ft)
- **5,79 g/t Au** und 101,98 g/t Ag auf 13,72 m in TRXU-DD-23-065 (0,17 oz/t Au und 2,97 oz/t Ag auf 45,00 ft)

ZUSAMMENFASSUNG DER BOHRERGERBNISSSE

- Im Jahr 2023 schloss das Unternehmen insgesamt 6.028 m (19.776 ft) an Untertagebohrungen in 73 DD-Löchern bei Trixie ab. Für alle Bohrlöcher aus dem Jahr 2023, die die epithermalen Au-Ag-Ziele mit hoher Sulfidierung bei Trixie erprobten, liegen nun die Untersuchungsergebnisse vor. Eine neue Mineralressourcenschätzung ("**MRE**") für die Lagerstätte Trixie ("**Trixie MRE**") ist in Arbeit und wird voraussichtlich im März 2024 veröffentlicht. Die MRE für Trixie wird alle Untertagebohrungen und Splitterproben aus dem Programm 2023 enthalten.

- Ein weiteres Bohrloch (TRXU-DD-23-073) wurde bis in eine Tiefe von 759,6 m (2.492 ft) gebohrt und zielte auf ein Kupfer-Gold-Porphyr-Ziel unterhalb von Trixie. Die Ergebnisse dieses Bohrlochs stehen noch aus.
- Der Schwerpunkt dieser jüngsten Bohrungen lag auf der Erprobung einer Mineralisierung entlang eines der vorrangigen Zielgebiete südlich des Streichs der bekannten Domäne T2, südlich in Richtung der Verwerfung Sioux Ajax (siehe Abbildung 2). Die Ergebnisse der Bohrlöcher TRXU-DD-23-065 (5,79 g/t Au auf 13,72 m), TRXU-DD-23-066 (10,84 g/t auf 4,57 m) und TRXU-DD-23-068 (23,89 g/t Au auf 9,45 m) weisen darauf hin, dass die Mineralisierung in Richtung Süden zur Sioux-Ajax-Verwerfung hin abzufallen scheint.
- Ein Diamantbohrgerät ist derzeit an der Oberfläche aktiv, um ein Kupfer-Gold-Molybdän-Ziel bei Big Hill zu erproben und befindet sich derzeit in einer Tiefe von 922 m (3.028 ft). Die Zieltiefe für dieses Bohrloch beträgt etwa 1.524 m (5.000 ft). Die Ergebnisse für dieses Bohrloch stehen noch aus.

HIGHLIGHTS DER UNTERIRDISCHEN CHIP-PROBENUNTERSUCHUNG

Zu den Highlights der Untersuchung zählen die unterirdischen Splitterproben von 55 neuen Erschließungsflächen bei Trixie. Davon wiesen 25 Flächen Proben mit Werten von mehr als 1,0 g/t Au oder mehr als 50,0 g/t Ag auf (siehe Tabelle 2). Die restlichen Gesteinsproben ergaben keine signifikanten Werte. Zu den ausgewählten Untersuchungsergebnissen gehören:

- **123,67 g/t Au** und 658,46 g/t Ag über 4,27 m in CH01683 (3,61 oz/t Au und 19,21 oz/t Ag über 14,00 ft) einschließlich
 - **717,86 g/t Au** und 2.996,98 g/t Ag über 0,61 m (20,94 oz/t Au und 87,41 oz/t Ag über 2,00 ft)
- **40,84 g/t Au** und 67,16 g/t Ag über 3,66 m in CH01694 (1,19 oz/t Au und 1,96 oz/t Ag über 12,00 ft) einschließlich
 - **153,72 g/t Au** und 227,32 g/t Ag über 0,91 m (4,48 oz/t Au und 6,63 oz/t Ag über 3,00 ft)
- **385,26 g/t Au** und 1094,04 g/t Ag über 0,30 m in CH01687 (11,24 oz/t Au und 31,91 oz/t Ag über 1,00 ft)
- **26,89 g/t Au** und 186,63 g/t Ag auf 3,05 m in CH01682 (0,78 oz/t Au und 5,44 oz/t Ag auf 10,00 ft)
- **28,62 g/t Au** und 150,08 g/t Ag über 2,23 m in CH01676 (0,83 oz/t Au und 4,38 oz/t Ag über 7,30 ft) einschließlich
 - **62,60 g/t Au** und 247,62 g/t Ag über 0,91 m (1,83 oz/t Au und 7,22 oz/t Ag über 3,00 ft)
- **7,74 g/t Au** und 202,67 g/t Ag auf 7,62 m in CH01679 (0,23 oz/t Au und 5,91 oz/t Ag auf 25,00 ft)
- **18,48 g/t Au** und 355,54 g/t Ag über 1,52 m in CH01664 (0,54 oz/t Au und 10,37 oz/t Ag über 5,00 ft)

ZUSAMMENFASSUNG DER CHIP-PROBEN

- Spänenproben wurden in neuen Erschließungsgebieten an der Oberfläche und an den Wänden von Explorationsquerschnitten entnommen, um alle Bereiche der Lagerstätte Trixie auf der Ebene 625, im Norden in Richtung der Trixie-Verwerfung und im Süden in Richtung der Sioux-Ajax-Verwerfung zu erkunden.
- Die Probenahme- und Bohrerergebnisse deuten darauf hin, dass die Zielgebiete nördlich von Trixie und südlich der T2-Struktur möglicherweise mineralisiert sind und weitere

Explorationsbohrungen und Probenahmen rechtfertigen, um das Ausmaß der Mineralisierung zu verstehen.

Über Trixie

Die Testmine Trixie ist eines von mehreren Gold- und Basismetallzielen innerhalb des größeren Tintic-Projekts, das aus mehr als 17.000 Acres patentierter Bergbau-Claims und Mineralpachtverträgen (14.200 Acres patentierter Bergbau-Claims und weitere ca. 3.000 Acres überwiegend verpachteter patentierter Bergbau-Claims) innerhalb des historischen Bergbaudistrikts East Tintic in Zentral-Utah, USA, besteht. Die Strukturen T2 und T4 bei Trixie weisen Goldgehalte von mehreren Unzen auf, die in Zusammenhang mit einer epithermalen Mineralisierung mit hoher Sulfidierung stehen, die strukturell kontrolliert ist und in Quarzitgestein vorkommt. Die Mineralisierung der T2-Struktur besteht aus nativem Au und seltenen Au-Ag-reichen Telluridmineralen mit Quarz. Die T4 ist eine mineralisierte Stockwork-Zone, die sich in der hängenden Wand der T2 befindet und aus einer Au-Ag-reichen Mineralisierung im Wirtsgestein Quarzit mit Quarz-Barit-Sulfosalz-Stockwork-Adern besteht. Die Mineralisierung weist entlang der gesamten Streichlänge beständige Goldgehalte von mehreren Unzen auf.

Ein 3D-Modell und ein virtueller Rundgang durch Trixie und das gesamte Tintic-Projekt sind auf der VRIFY-Seite des Unternehmens verfügbar: <https://vrify.com/decks/12801>.

Die Informationen über das Projekt Tintic und die aktuelle MRE für die Lagerstätte Trixie (die "**Trixie MRE**") werden durch den technischen Bericht mit dem Titel "*NI 43-101 Technical Report, Initial Mineral Resource Estimate for the Trixie Deposit, Tintic Project, Utah, United States of America*" vom 27. Januar 2023 (mit einem Gültigkeitsdatum vom 10. Januar 2023) unterstützt, der von unabhängigen Vertretern von Micon International Limited für das Unternehmen erstellt wurde (der "**Technische Bericht Tintic**"). Es wird auf den vollständigen Text des technischen Berichts von Tintic verwiesen, der gemäß National Instrument 43-101 - *Standards of Disclosure for Mineral Projects (NI 43-101)* erstellt wurde und elektronisch auf SEDAR+ (www.sedarplus.ca) und auf EDGAR (www.sec.gov) unter dem Emittentenprofil von Osisko Development sowie auf der Website des Unternehmens unter www.osiskodev.com verfügbar ist.

Abbildung 1: Tintic Projekt - Trixie Gebiet

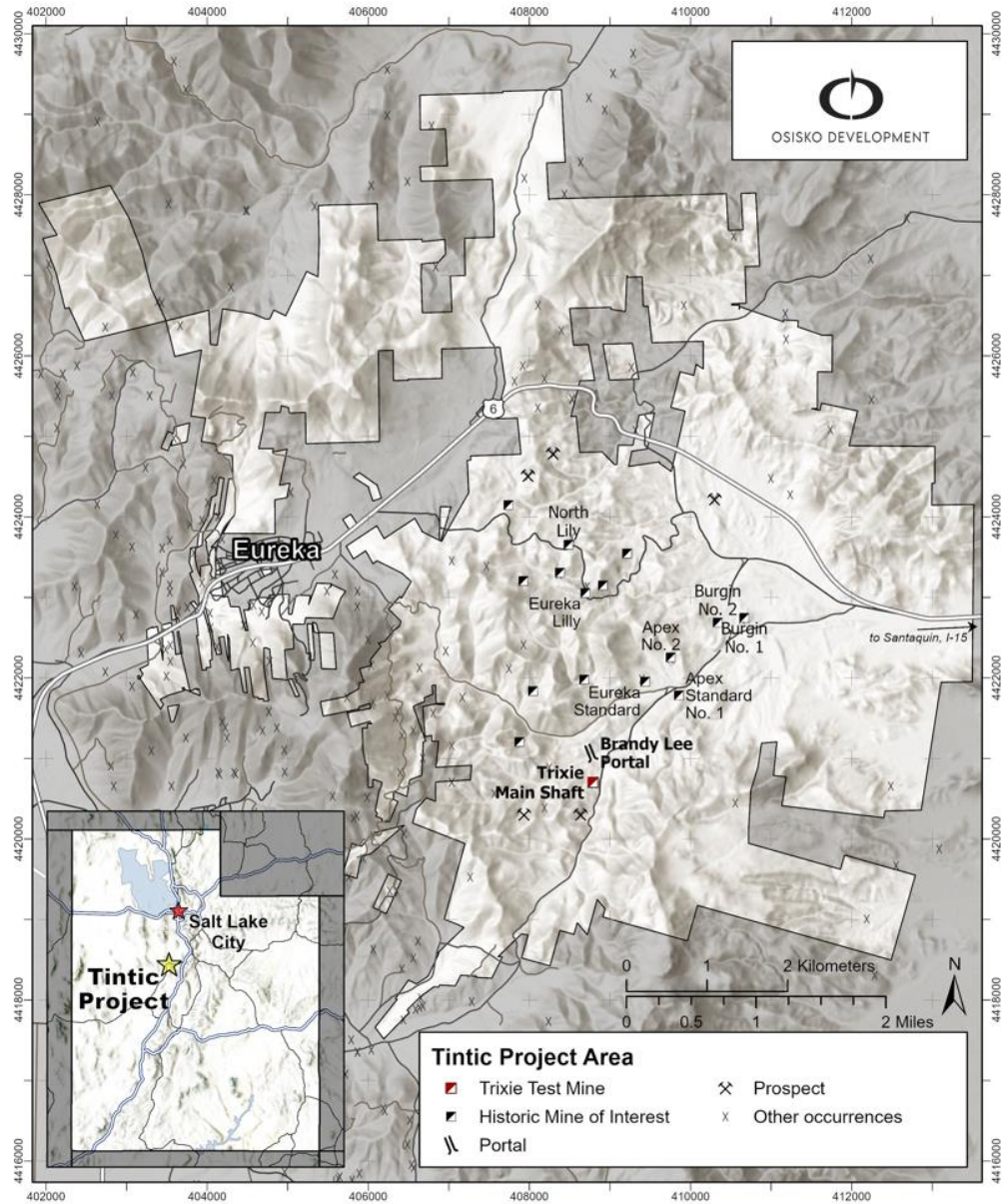


Abbildung 2: Trixie-Längsschnitt mit Bohrungshighlights

TRIXIE LONG SECTION

DRILL HOLE HIGHLIGHTS
LOOKING EAST

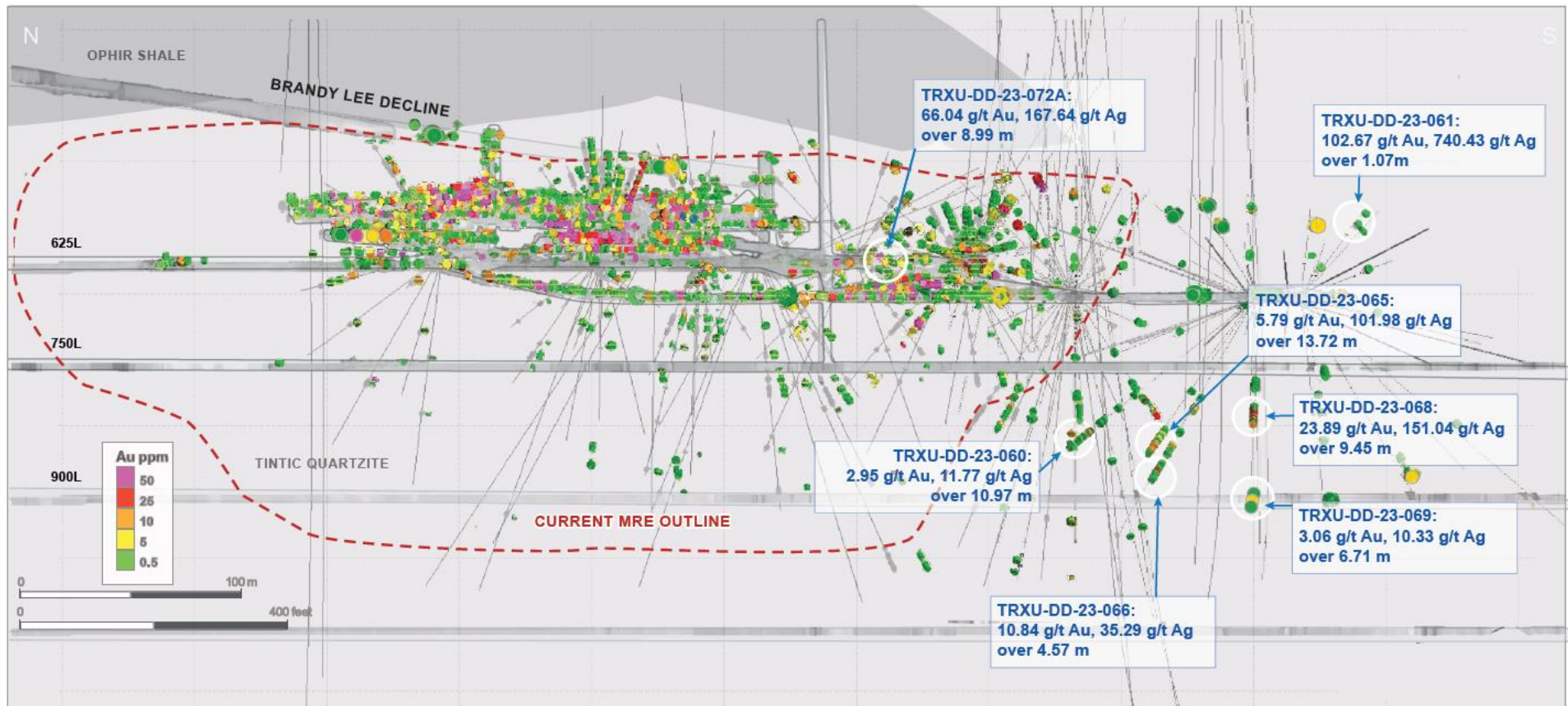


Abbildung 3: Trixie Long Section mit Zielgebieten

TRIXIE LONG SECTION

LOOKING EAST

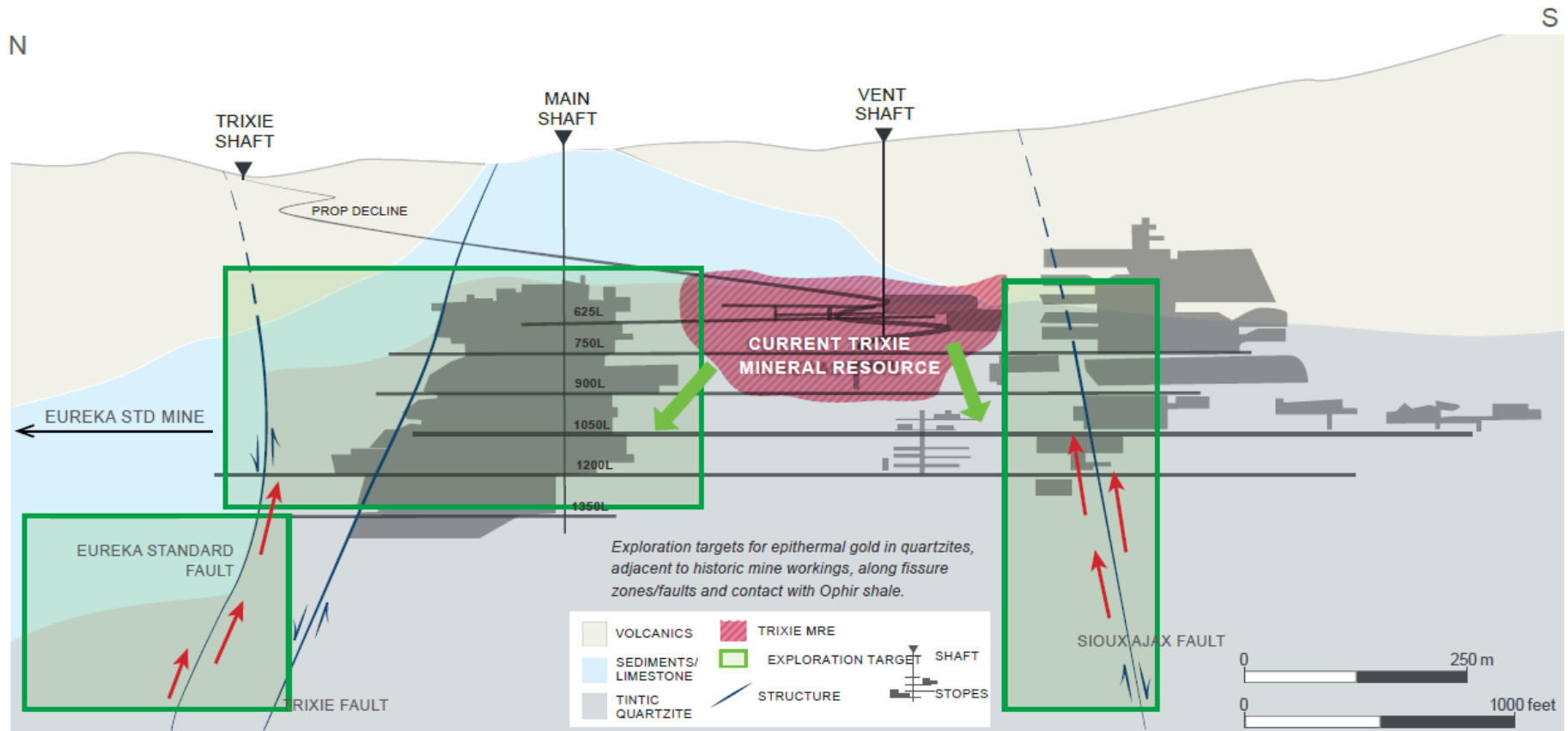


Tabelle 1: Bohrlängen-gewichtete Assay-Zusammensetzungen bei Trixie

Bohrung ID		Tiefe von (m)	Tiefe bis (m)	Länge (m)	Au (g/t)	Ag (g/t)	Tiefe von (ft.)	Tiefe bis (ft.)	Länge (ft.)	Au (oz/t)	Ag (oz/t)
TRXU-DD-23-060		6.10	6.61	0.52	1.19	35.10	20.00	21.70	1.70	0.03	1.02
TRXU-DD-23-060		73.15	74.68	1.52	7.14	100.00	240.00	245.00	5.00	0.21	2.92
TRXU-DD-23-060		95.40	106.38	10.97	2.95	11.77	313.00	349.00	36.00	0.09	0.34
TRXU-DD-23-060	Einschließlich	102.84	103.94	1.10	22.53	77.10	337.40	341.00	3.60	0.66	2.25
TRXU-DD-23-060		110.79	113.54	2.74	1.51	6.59	363.50	372.50	9.00	0.04	0.19
TRXU-DD-23-061		36.12	37.19	1.07	102.67	740.43	118.50	122.00	3.50	2.99	21.60
TRXU-DD-23-061	Einschließlich	36.88	37.19	0.30	281.00	1,644.00	121.00	122.00	1.00	8.20	47.95
TRXU-DD-23-061		43.28	44.50	1.22	3.67	6.41	142.00	146.00	4.00	0.11	0.19
TRXU-DD-23-062	Keine signifikanten Assays										
TRXU-DD-23-063		74.98	77.63	2.65	2.35	68.43	246.00	254.70	8.70	0.07	2.00
TRXU-DD-23-064	Keine signifikanten Assays										
TRXU-DD-23-065		64.31	65.23	0.91	2.78	12.87	211.00	214.00	3.00	0.08	0.38
TRXU-DD-23-065		94.18	107.90	13.72	5.79	101.98	309.00	354.00	45.00	0.17	2.97
TRXU-DD-23-065	Einschließlich	97.23	98.76	1.52	8.24	11.86	319.00	324.00	5.00	0.24	0.35
TRXU-DD-23-065	und	100.68	101.35	0.67	11.09	254.00	330.30	332.50	2.20	0.32	7.41
TRXU-DD-23-065	und	101.80	102.93	1.13	18.73	230.00	334.00	337.70	3.70	0.55	6.71
TRXU-DD-23-065	und	104.70	106.38	1.68	12.04	508.00	343.50	349.00	5.50	0.35	14.82
TRXU-DD-23-066		65.07	67.97	2.90	13.01	140.85	213.50	223.00	9.50	0.38	4.11
TRXU-DD-23-066		65.07	66.60	1.52	19.96	206.00	213.50	218.50	5.00	0.58	6.01
TRXU-DD-23-066		79.86	81.23	1.37	2.14	30.27	262.00	266.50	4.50	0.06	0.88
TRXU-DD-23-066		87.78	89.00	1.22	7.90	133.00	288.00	292.00	4.00	0.23	3.88
TRXU-DD-23-066		98.45	99.97	1.52	3.20	5.60	323.00	328.00	5.00	0.09	0.16
TRXU-DD-23-066		103.33	107.90	4.57	10.84	35.29	339.00	354.00	15.00	0.32	1.03
TRXU-DD-23-067	Keine signifikanten Assays										
TRXU-DD-23-068		75.59	85.04	9.45	23.89	151.04	248.00	279.00	31.00	0.70	4.41
TRXU-DD-23-068	Einschließlich	75.59	76.20	0.61	33.56	140.00	248.00	250.00	2.00	0.98	4.08
TRXU-DD-23-068	und	76.20	76.96	0.76	81.23	98.14	250.00	252.50	2.50	2.37	2.86
TRXU-DD-23-068	und	78.33	79.25	0.91	26.95	120.00	257.00	260.00	3.00	0.79	3.50
TRXU-DD-23-068	und	80.62	81.69	1.07	37.34	220.00	264.50	268.00	3.50	1.09	6.42
TRXU-DD-23-068	und	81.69	82.30	0.61	52.50	330.00	268.00	270.00	2.00	1.53	9.63
TRXU-DD-23-068	und	84.43	85.04	0.61	23.03	530.00	277.00	279.00	2.00	0.67	15.46
TRXU-DD-23-069		102.11	108.81	6.71	3.06	10.33	335.00	357.00	22.00	0.09	0.30
TRXU-DD-23-069	Einschließlich	106.22	106.98	0.76	5.34	7.98	348.50	351.00	2.50	0.16	0.23
TRXU-DD-23-069	und	106.98	107.90	0.91	8.00	25.90	351.00	354.00	3.00	0.23	0.76
TRXU-DD-23-070		28.35	31.39	3.05	6.94	12.00	93.00	103.00	10.00	0.20	0.35
TRXU-DD-23-070	Einschließlich	30.18	31.39	1.22	9.27	20.00	99.00	103.00	4.00	0.27	0.58
TRXU-DD-23-071		6.10	7.01	0.91	3.41	16.00	20.00	23.00	3.00	0.10	0.47
TRXU-DD-23-071		9.91	10.36	0.46	19.45	73.00	32.50	34.00	1.50	0.57	2.13

Bohrung ID		Tiefe von (m)	Tiefe bis (m)	Länge (m)	Au (g/t)	Ag (g/t)	Tiefe von (ft.)	Tiefe bis (ft.)	Länge (ft.)	Au (oz/t)	Ag (oz/t)
TRXU-DD-23-071		17.53	18.59	1.07	4.70	44.00	57.50	61.00	3.50	0.14	1.28
TRXU-DD-23-071		21.64	23.01	1.37	7.70	21.00	71.00	75.50	4.50	0.22	0.61
TRXU-DD-23-071		25.30	27.13	1.83	4.88	14.58	83.00	89.00	6.00	0.14	0.43
TRXU-DD-23-072		1.22	2.13	0.91	2.03	20.00	4.00	7.00	3.00	0.06	0.58
TRXU-DD-23-072		6.71	7.47	0.76	2.30	12.00	22.00	24.50	2.50	0.07	0.35
TRXU-DD-23-072		9.45	10.36	0.91	10.66	71.00	31.00	34.00	3.00	0.31	2.07
TRXU-DD-23-072		13.56	18.14	4.57	3.32	3.00	44.50	59.50	15.00	0.10	0.09
TRXU-DD-23-072	Einschließlich	13.56	14.33	0.76	6.36	0.00	44.50	47.00	2.50	0.19	0.00
TRXU-DD-23-072	und	17.22	18.14	0.91	5.80	15.00	56.50	59.50	3.00	0.17	0.44
TRXU-DD-23-072A		9.45	10.06	0.61	5.84	38.00	31.00	33.00	2.00	0.17	1.11
TRXU-DD-23-072A		13.41	22.56	9.14	2.94	11.45	44.00	74.00	30.00	0.09	0.33
TRXU-DD-23-072A		23.47	32.46	8.99	66.04	167.64	77.00	106.50	29.50	1.93	4.89
TRXU-DD-23-072A	Einschließlich	25.91	26.52	0.61	9.62	53.00	85.00	87.00	2.00	0.28	1.55
TRXU-DD-23-072A	und	30.18	30.63	0.46	23.04	254.00	99.00	100.50	1.50	0.67	7.41
TRXU-DD-23-072A	und	30.63	31.09	0.46	610.00	1,523.00	100.50	102.00	1.50	17.79	44.42
TRXU-DD-23-072A	und	31.09	31.85	0.76	180.00	691.00	102.00	104.50	2.50	5.25	20.15

Tabelle 2: Flächenchip-Probenlänge gewichtete Assay-Komposite bei Trixie

Standort-ID		Tiefe von (m)	Tiefe bis (m)	Länge (m)	Au (g/t)	Ag (g/t)	Tiefe von (ft.)	Tiefe bis (ft.)	Länge (ft.)	Au (oz/t)	Ag (oz/t)
CH01661		1.52	3.05	1.52	1.20	0.00	5.00	10.00	5.00	0.04	0.00
CH01664		4.57	6.10	1.52	18.48	355.54	15.00	20.00	5.00	0.54	10.37
CH01667		3.05	4.57	1.52	1.03	13.75	10.00	15.00	5.00	0.03	0.40
CH01670		0.00	3.84	3.84	4.17	51.40	0.00	12.60	12.60	0.12	1.50
CH01670	Einschließlich	1.95	3.05	1.10	7.37	136.99	6.40	10.00	3.60	0.21	4.00
CH01672		3.05	4.57	1.52	1.68	13.09	10.00	15.00	5.00	0.05	0.38
CH01674		0.52	1.37	0.85	2.37	32.88	1.70	4.50	2.80	0.07	0.96
CH01674		3.96	4.57	0.61	6.31	231.80	13.00	15.00	2.00	0.18	6.76
CH01676		1.43	3.66	2.23	28.62	150.08	4.70	12.00	7.30	0.83	4.38
CH01676	Einschließlich	1.83	2.74	0.91	62.60	247.62	6.00	9.00	3.00	1.83	7.22
CH01677		0.67	0.88	0.21	19.44	1364.11	2.20	2.90	0.70	0.57	39.79
CH01678		3.81	4.57	0.76	1.30	20.40	12.50	15.00	2.50	0.04	0.59
CH01679		0.00	7.62	7.62	7.74	202.67	0.00	25.00	25.00	0.23	5.91
CH01679	Einschließlich	5.49	6.10	0.61	18.00	386.36	18.00	20.00	2.00	0.52	11.27
CH01679	und	6.10	6.71	0.61	29.35	560.88	20.00	22.00	2.00	0.86	16.36
CH01680		0.00	4.57	4.57	2.72	97.08	0.00	15.00	15.00	0.08	2.83
CH01682		4.57	7.62	3.05	26.89	186.63	15.00	25.00	10.00	0.78	5.44

Standort-ID		Tiefe von (m)	Tiefe bis (m)	Länge (m)	Au (g/t)	Ag (g/t)	Tiefe von (ft.)	Tiefe bis (ft.)	Länge (ft.)	Au (oz/t)	Ag (oz/t)
CH01682	Einschlie ßlich	4.57	4.88	0.30	77.34	439.29	15.00	16.00	1.00	2.26	12.81
CH01682	und	6.40	7.62	1.22	41.10	290.02	21.00	25.00	4.00	1.20	8.46
CH01683		0.00	4.27	4.27	123.67	658.46	0.00	14.00	14.00	3.61	19.21
CH01683	Einschlie ßlich	0.00	0.34	0.34	103.67	583.89	0.00	1.10	1.10	3.02	17.03
CH01683	und	0.64	0.88	0.24	134.02	1961.66	2.10	2.90	0.80	3.91	57.22
CH01683	und	1.80	2.04	0.24	40.25	195.20	5.90	6.70	0.80	1.17	5.69
CH01683	und	3.66	4.27	0.61	717.86	2,996.98	12.00	14.00	2.00	20.94	87.41
CH01686		3.05	3.66	0.61	5.35	60.37	10.00	12.00	2.00	0.16	1.76
CH01687		0.00	0.30	0.30	385.26	1,094.04	0.00	1.00	1.00	11.24	31.91
CH01689		0.00	1.07	1.07	2.13	8.23	0.00	3.50	3.50	0.06	0.24
CH01690		0.00	7.19	7.19	2.38	31.17	0.00	23.60	23.60	0.07	0.91
CH01690	Einschlie ßlich	3.29	4.02	0.73	4.94	117.96	10.80	13.20	2.40	0.14	3.44
CH01692		1.77	4.39	2.62	2.85	41.40	5.80	14.40	8.60	0.08	1.21
CH01692		1.77	2.19	0.43	4.53	132.43	5.80	7.20	1.40	0.13	3.86
CH01694		0.91	4.57	3.66	40.84	67.16	3.00	15.00	12.00	1.19	1.96
CH01694	Einschlie ßlich	3.66	4.57	0.91	153.72	227.32	12.00	15.00	3.00	4.48	6.63
CH01696		0.00	0.91	0.91	2.23	43.16	0.00	3.00	3.00	0.06	1.26
CH01698		1.52	3.66	2.13	4.31	28.81	5.00	12.00	7.00	0.13	0.84
CH01698	Einschlie ßlich	1.52	1.83	0.30	20.84	137.68	5.00	6.00	1.00	0.61	4.02
CH01699		0.00	1.52	1.52	2.30	4.56	0.00	5.00	5.00	0.07	0.13
CH01705		2.68	4.05	1.37	2.57	59.75	8.80	13.30	4.50	0.07	1.74
CH01707		0.00	0.91	0.91	3.09	37.47	0.00	3.00	3.00	0.09	1.09
CH01708		0.91	4.57	3.66	2.99	20.77	3.00	15.00	12.00	0.09	0.61
CH01708	Einschlie ßlich	0.91	1.83	0.91	5.73	25.27	3.00	6.00	3.00	0.17	0.74

Qualifizierte Personen

Die in dieser Pressemitteilung enthaltenen wissenschaftlichen und technischen Informationen wurden von Maggie Layman, P.Geo., Vice President, Exploration von Osisko Development, und einer qualifizierten Person" gemäß NI 43-101 geprüft und genehmigt.

Methodik der Gesichtsprouahme

Da die meisten Strukturen bei Trixie steil nach Osten oder Westen abfallen, sind die derzeitigen Probenahmeverfahren darauf ausgerichtet, die Struktur zu beproben. Es werden Späneprouben entnommen, deren Länge 1,0 m (3 ft.) nicht überschreitet. Aus Sicherheitsgründen und zur besseren Identifizierung der Mineralisierung, der Alteration und der Strukturen wird die Fläche gewaschen. Die hängende Wand und die Fußwand der Strukturen werden auf der Vorder- und Rückseite markiert, die Probenintervalle werden markiert und folgen den lithologischen Kontakten.

Die Proben werden in Fuß entnommen und die Ergebnisse werden in Gramm pro Tonne und Feinunze pro Tonne Gold und Silber angegeben. Die Umrechnungen in metrische und imperiale Maße werden auf zwei Dezimalstellen gerundet.

Qualitätssicherung (QA) - Qualitätskontrolle (QC)

Alle Bohrkern- und Explorationsproben werden zur externen Probenaufbereitung und -analyse an das Labor von SGS Canada in Burnaby, British Columbia, geschickt. Die Proben werden mit einer eindeutigen Proben-ID versehen. Alle geologischen und Probenahmehinformationen werden in die Datenbank Datamine Fusion eingegeben. Der Kern wird in zwei Hälften gesägt und eine Hälfte wird beprobt. Zertifizierte Standards und Leerproben werden in alle Probenlieferungen eingefügt. Die Proben werden von Old Dominion Transportation abgeholt und an das Labor von SGS Canada in Burnaby, British Columbia, versandt. Den Proben liegen Formulare bei, und digitale Kopien werden per E-Mail an SGS Canada geschickt.

Die gesamte Vorbereitung der Kernproben wird von SGS Canada durchgeführt, einschließlich Trocknung, Zerkleinerung und Pulverisierung der Proben. Die analytischen Untersuchungen umfassen Gold durch eine 30-Gramm-Brandprobe mit AAS-Abschluss (GO_FAA30V10) und Goldüberschüsse durch eine Brandprobe mit gravimetrischem Abschluss (GO_FAG30V). Die Multielementanalyse (einschließlich Silber) erfolgt durch einen Vier-Säuren-Aufschluss mit ICP-AES/ICP-MS-Abschluss (GE_ICM40Q12). Der Zellstoff wird an Osisko Development zurückgeschickt und grober Ausschuss wird nach 90 Tagen entsorgt. Die Ergebnisse werden an Osisko Development gemeldet und dann in Datamine Fusion geladen. Die Proben für die Qualitätssicherung und Qualitätskontrolle werden überprüft, und die Analysen werden mit den Probeninformationen für künftige Berichte zusammengeführt.

Die Untertageproben werden von den Geologen des Unternehmens an jeder aktiven Abbaustrecke entnommen. Die Proben werden von den Geologen von Trixie zum Labor des Unternehmens im Burgin-Verwaltungskomplex transportiert. Die Untertageproben werden getrocknet, auf <10 mm zerkleinert und ein 250-g-Split wird entnommen. Der Split wird pulverisiert und eine 30-g-Brandprobe mit gravimetrischem Abschluss wird durchgeführt, um die Gold- und Silbergehalte zu bestimmen, die in oz/short ton und g/t angegeben werden.

Das Labor des Unternehmens in Burgin ist kein zertifiziertes Analyselabor, aber die Einrichtung wird von einem qualifizierten Laborleiter geleitet und jährlich von technischen Mitarbeitern überprüft. Im Rahmen der laufenden QA/QC-Arbeiten werden routinemäßig laborübergreifende Kontrolluntersuchungen durchgeführt, wobei ALS Laboratory als unabhängiger Dritter Proben analysiert. Zertifizierte OREAS-QC-Standards und Leerproben werden in regelmäßigen Abständen in den Probenstrom eingefügt, um die Laborleistung zu überwachen.

Die Bestimmung der wahren Mächtigkeit wird auf etwa 0,3 m bis 2,4 m (1 bis 8 Fuß) für die Struktur T2, auf etwa 3 m bis 25 m (10 bis 80 Fuß) für die mineralisierte Stockwork-Zone T4, die sich in der hängenden Wand der Struktur T2 befindet, und auf 1,5 m bis 3 m (5 bis 9 Fuß) für die Struktur 75-85 geschätzt.

ÜBER OSISKO DEVELOPMENT CORP.

Osisko Development Corp. ist ein führendes nordamerikanisches Golderschließungsunternehmen, das sich auf qualitativ hochwertige, in der Vergangenheit produzierende Grundstücke in bergbaufreundlichen Gebieten mit Potenzial für die Größe eines Bezirks konzentriert. Das Ziel des Unternehmens ist es, durch die Weiterentwicklung des zu 100 % unternehmenseigenen Goldprojekts Cariboo in Zentral-B.C., Kanada, des Projekts Tintic im historischen Bergbaudistrikt East Tintic in Utah, USA, und des Goldprojekts San Antonio in Sonora, Mexiko, zu einem mittleren Goldproduzenten zu werden. Neben dem beträchtlichen Brownfield-Explorationspotenzial dieser Grundstücke, die von bedeutenden historischen Bergbaudaten, einer bestehenden Infrastruktur und dem Zugang zu qualifizierten Arbeitskräften profitieren, wird die Projektpipeline des Unternehmens durch andere aussichtsreiche Explorationsgrundstücke ergänzt. Die Strategie des Unternehmens besteht darin, attraktive, langlebige, sozial und ökologisch nachhaltige Bergbauanlagen zu entwickeln und gleichzeitig das Entwicklungsrisiko zu minimieren und die Mineralressourcen zu vergrößern.

Weitere Informationen finden Sie auf unserer Website unter www.osiskodev.com oder kontaktieren Sie uns:

Sean Roosen

Vorsitzender und CEO

E-Mail: sroosen@osiskodev.com

Tel: + 1 (514) 940-0685

Philipp Rabenok

Direktor, Investor Relations

E-Mail: prabenok@osiskodev.com

Tel: + 1 (437) 423-3644

In Europa:

Swiss Resource Capital AG

Jochen Staiger & Marc Ollinger

info@resource-capital.ch

www.resource-capital.ch

VORSORGLICHE AUSSAGEN

Sicherheitshinweis zum Testbergbau ohne Durchführbarkeitsstudie

Das Unternehmen weist darauf hin, dass seine frühere Entscheidung, in der Testmine Trixie mit dem Untertagebau in kleinem Maßstab und der Batch-Bottichlaugung zu beginnen, ohne eine Machbarkeitsstudie oder gemeldete Mineralressourcen oder Mineralreserven getroffen wurde, die die wirtschaftliche und technische Machbarkeit belegen, und dass infolgedessen eine erhöhte Ungewissheit hinsichtlich des Erreichens eines bestimmten Gewinnungsniveaus des Materials oder der Kosten einer solchen Gewinnung bestehen kann. Das Unternehmen weist darauf hin, dass solche Projekte in der Vergangenheit ein viel höheres Risiko eines wirtschaftlichen und technischen Scheiterns hatten. Der Probeabbau in kleinem Maßstab bei Trixie wurde im Dezember 2022 ausgesetzt und im zweiten Quartal 2023 wieder aufgenommen. Auch nach der Wiederaufnahme des Probeabbaus in kleinem Maßstab bei Trixie gibt es keine Garantie, dass die Produktion wie erwartet oder überhaupt fortgesetzt wird oder dass die erwarteten Produktionskosten erreicht werden. Sollte die Produktion nicht fortgesetzt werden können, könnte dies erhebliche negative Auswirkungen auf die Fähigkeit des Unternehmens haben, Einnahmen und Cashflow zur Finanzierung des Betriebs zu erzielen. Wenn die erwarteten Produktionskosten nicht erreicht werden, kann dies erhebliche nachteilige Auswirkungen auf den Cashflow und die potenzielle Rentabilität des Unternehmens haben. Bei der Fortsetzung des laufenden Betriebs bei Trixie hat sich das Unternehmen nicht auf eine Machbarkeitsstudie oder auf gemeldete Mineralressourcen oder Mineralreserven gestützt, die die wirtschaftliche und technische Machbarkeit belegen.

Vorsichtige Erklärung für U.S.-Investoren

Das Unternehmen unterliegt den Berichterstattungsanforderungen der geltenden kanadischen Wertpapiergesetze und meldet daher Informationen über Mineralgrundstücke, Mineralisierungen und Schätzungen von Mineralreserven und Mineralressourcen, einschließlich der Informationen in seinen technischen Berichten, Jahresabschlüssen, MD&A und dieser Pressemitteilung, in Übereinstimmung mit den kanadischen Berichterstattungsanforderungen, die in NI 43-101 geregelt sind. Daher sind diese Informationen bezüglich der Mineralgrundstücke, der Mineralisierung und der Schätzungen der Mineralreserven und Mineralressourcen, einschließlich der Informationen in den technischen Berichten, den Finanzberichten, den MD&A und dieser Pressemitteilung, nicht mit ähnlichen Informationen vergleichbar, die von US-Unternehmen veröffentlicht werden, die den Berichts- und Offenlegungsanforderungen der U.S. Securities and Exchange Commission ("SEC") unterliegen.

VORSICHT BEI ZUKUNFTSGERICHTETEN AUSSAGEN

Bestimmte Aussagen in dieser Pressemitteilung können als "zukunftsgerichtete Aussagen" im Sinne des United States Private Securities Litigation Reform Act von 1995 und als "zukunftsgerichtete Informationen" im Sinne der geltenden kanadischen Wertpapiergesetze (zusammen als "zukunftsgerichtete Aussagen" bezeichnet) gelten. Diese zukunftsgerichteten Aussagen setzen naturgemäß voraus, dass Osisko Development bestimmte Annahmen trifft, und bergen zwangsläufig bekannte und unbekannt Risiken und Ungewissheiten in sich, die dazu führen könnten, dass die tatsächlichen Ergebnisse erheblich von jenen abweichen, die in diesen zukunftsgerichteten Aussagen zum Ausdruck gebracht oder impliziert wurden. Zukunftsgerichtete Aussagen stellen keine Leistungsgarantie dar. Wörter wie "können", "werden", "würden", "könnten", "erwarten", "glauben", "planen", "antizipieren",

"beabsichtigen", "schätzen", "fortsetzen" oder die negative oder vergleichbare Terminologie sowie Begriffe, die üblicherweise in der Zukunft und unter Vorbehalt verwendet werden, sollen zukunftsgerichtete Aussagen kennzeichnen. Die in zukunftsgerichteten Aussagen enthaltenen Informationen beruhen auf bestimmten wesentlichen Annahmen, die bei der Erstellung einer Schlussfolgerung oder einer Vorhersage oder Projektion angewandt wurden, einschließlich der Annahmen, Qualifikationen und Beschränkungen in Bezug auf die Bedeutung der hochrangigen Zielbohrungen, die Nützlichkeit moderner Explorationstechniken, das Potenzial von Tintic, ein Kupfer-Gold-Porphyr-Zentrum zu beherbergen, die Bedeutung des regionalen Explorationspotenzials, die Ergebnisse im technischen Bericht von Tintic, die für Osisko Development verfügbaren Kapitalressourcen und die Fähigkeit des Unternehmens, seine geplanten Aktivitäten durchzuführen; die Fähigkeit des Unternehmens, zukünftige Finanzierungen zu erhalten, sowie die Bedingungen einer solchen Finanzierung; die Einschätzung des Managements hinsichtlich historischer Trends, aktueller Bedingungen und erwarteter zukünftiger Entwicklungen; die Nützlichkeit und Bedeutung historischer Daten, einschließlich der Bedeutung des Distrikts, in dem sich in der Vergangenheit produzierende Minen befanden; zukünftige Bergbauaktivitäten; die einzigartige Mineralisierung bei Trixie; das Potenzial einer hochgradigen Goldmineralisierung bei Trixie; das Potenzial unbekannter mineralisierter Strukturen zur Erweiterung bestehender Mineralisierungszonen; die Umwandlung von Kategorien; der Zeitplan und der Status von Genehmigungen; die Ergebnisse (falls vorhanden) weiterer Explorationsarbeiten zur Definition und Erweiterung von Mineralressourcen; die Fähigkeit der Explorationsarbeiten (einschließlich Bohr- und Gesteinsprobenuntersuchungen sowie Methoden zur Entnahme von Gesteinsproben), die Mineralisierung genau vorherzusagen; die Fähigkeit, zusätzliche Bohrziele zu generieren; die Fähigkeit des Managements, die Geologie und das Potenzial der Grundstücke des Unternehmens zu verstehen; die Fähigkeit des Unternehmens, die Mineralressourcen über die aktuellen Mineralressourcenschätzungen hinaus zu erweitern; die Fähigkeit des Unternehmens, seine Explorationsziele für seine Projekte in den Jahren 2023-24 im vorgesehenen Zeitrahmen (wenn überhaupt) abzuschließen; die laufende Weiterentwicklung der Lagerstätten auf den Grundstücken des Unternehmens; die Lagerstätte, die für eine Erweiterung in der Tiefe und in der Tiefe offen bleibt; die Fähigkeit, eine Mineralisierung auf wirtschaftliche Weise zu realisieren; die Fähigkeit, sich an Änderungen der Goldpreise, Kostenschätzungen, Schätzungen der geplanten Explorations- und Erschließungsausgaben anzupassen; die Fähigkeit des Unternehmens, weiteres Kapital zu angemessenen Bedingungen zu erhalten; die in dieser Pressemitteilung dargestellten Untersuchungsergebnisse; die Rentabilität (wenn überhaupt) der Betriebe des Unternehmens; die Tatsache, dass das Unternehmen ein gut positioniertes Golderschließungsunternehmen in Kanada, den USA und Mexiko ist; die Nachhaltigkeit und die Umweltauswirkungen der Betriebe auf den Grundstücken des Unternehmens; sowie andere Überlegungen, die unter den gegebenen Umständen als angemessen erachtet werden, und alle anderen hierin enthaltenen Informationen, die keine historischen Fakten darstellen, können "zukunftsgerichtete Informationen" sein. Zu den wesentlichen Annahmen zählen auch die Wahrnehmungen des Managements hinsichtlich historischer Trends, die Fähigkeit der Exploration (einschließlich der Ergebnisse von Bohrungen, Gesteinsplitterproben und Gesteinsproben), die Mineralisierung genau vorherzusagen, Budgetbeschränkungen und der Zugang zu Kapital zu Bedingungen, die für das Unternehmen akzeptabel sind, aktuelle Bedingungen und erwartete zukünftige Entwicklungen, der weiterhin definierte und verstandene regulatorische Rahmen, die Ergebnisse weiterer Explorationsarbeiten zur Definition oder Erweiterung von Mineralressourcen sowie andere Überlegungen, die unter den gegebenen Umständen als angemessen erachtet werden. Osisko Development hält seine Annahmen auf Basis der derzeit verfügbaren Informationen für angemessen, weist den Leser jedoch darauf hin, dass sich seine Annahmen hinsichtlich zukünftiger Ereignisse, von denen sich viele der Kontrolle von Osisko Development entziehen, letztendlich als falsch erweisen könnten, da sie Risiken und Ungewissheiten unterliegen, die Osisko Development und sein Geschäft betreffen. Zu diesen Risiken und Ungewissheiten zählen unter anderem Risiken in Bezug auf die Kapitalmarktbedingungen und die Fähigkeit des Unternehmens, zu für das Unternehmen akzeptablen Bedingungen Kapital für die geplanten Explorations- und Erschließungsarbeiten auf den Grundstücken des Unternehmens zu erhalten; die Fähigkeit, den laufenden Betrieb und die Explorationen fortzusetzen; der behördliche Rahmen und das Vorhandensein von Gesetzen und Bestimmungen, die den Bergbau einschränken könnten; die Fähigkeit der Explorationsaktivitäten (einschließlich der Ergebnisse von Bohr- und Gesteinsproben), die Mineralisierung genau vorherzusagen; Fehler in der geologischen Modellierung des Managements; die Fähigkeit, den Betrieb zu erweitern oder weitere Explorationsaktivitäten abzuschließen, einschließlich der Ergebnisse von Bohrungen, Gesteinsproben und Gesteinsproben; der Zeitplan und die Fähigkeit des Unternehmens, die erforderlichen Genehmigungen und Zulassungen zu erhalten; die Ergebnisse von Explorationsaktivitäten; Risiken in Zusammenhang mit Explorations-, Erschließungs- und Bergbauaktivitäten; das globale Wirtschaftsklima; Metall- und Rohstoffpreise; Schwankungen auf den Devisenmärkten; Verwässerung; Umweltrisiken; sowie kommunale, nichtstaatliche und staatliche Maßnahmen und die Auswirkungen von Maßnahmen der Interessengruppen. Die Leser werden dringend gebeten, die Offenlegungen unter der Überschrift "Risikofaktoren" im Jahresbericht des Unternehmens für das am 31. Dezember 2022 zu Ende gegangene Jahr sowie den Jahresabschluss und die MD&A für das am 31. Dezember 2022 zu Ende gegangene Jahr zu lesen, die auf SEDAR+ (www.sedarplus.ca) unter dem Emittentenprofil von Osisko Development und auf der EDGAR-Website der SEC (www.sec.gov) veröffentlicht wurden, um weitere Informationen zu den Risiken und anderen Faktoren zu erhalten, die für die Explorationsergebnisse gelten. Obwohl das Unternehmen der Ansicht ist, dass die Erwartungen, die in den zukunftsgerichteten Aussagen zum Ausdruck gebracht werden, auf der Grundlage der zum Zeitpunkt der Veröffentlichung dieses Dokuments verfügbaren Informationen angemessen sind, können keine Zusicherungen hinsichtlich zukünftiger Ergebnisse, Aktivitäten und Erfolge gegeben werden. Das Unternehmen lehnt jede Verpflichtung ab, zukunftsgerichtete Aussagen zu aktualisieren, sei es aufgrund neuer Informationen, zukünftiger Ereignisse oder Ergebnisse oder aus anderen Gründen, sofern dies nicht gesetzlich vorgeschrieben ist. Zukunftsgerichtete Aussagen sind keine Leistungsgarantie, und es kann nicht garantiert werden, dass sich diese zukunftsgerichteten Aussagen als zutreffend erweisen, da die tatsächlichen Ergebnisse und zukünftigen Ereignisse erheblich von den in diesen Aussagen erwarteten abweichen können. Dementsprechend sollten sich die Leser nicht zu sehr auf zukunftsgerichtete Aussagen verlassen.

Weder die TSX Venture Exchange noch ihr Regulierungsdienstleister (gemäß der Definition dieses Begriffs in den Richtlinien der TSX Venture Exchange) übernehmen die Verantwortung für die Angemessenheit oder Richtigkeit dieser Pressemitteilung. Keine Börse, Wertpapierkommission oder sonstige Regulierungsbehörde hat die hierin enthaltenen Informationen genehmigt oder abgelehnt.