

SIERRA MADRE INFORMIERT ÜBER AKTUELLE FORTSCHRITTE IN LA GUITARRA

Vancouver, British Columbia - 7. September 2023 - Sierra Madre Gold and Silver Ltd. (TSXV: SM, OTCQX: SMDRF) ("Sierra Madre" oder das "Unternehmen") - <https://www.commodity-tv.com/ondemand/companies/profil/sierra-madre-gold-silver/> freut sich, ein ausführliches Update seiner Aktivitäten im zu 100 % unternehmenseigenen, ehemals produzierenden Silber-Gold-Minenkomplex La Guitarra ("La Guitarra") im mexikanischen Bundesstaat Estado de Mexico, 130 km südwestlich von Mexiko City, bekannt zu geben.

Gregory K. Liller, Executive Chairman und Chief Operating Officer, sagte: "Wir sind mit den Fortschritten bei La Guitarra seit dem Abschluss der Übernahme von First Majestic Silver im März 2023 sehr zufrieden. Die Arbeiten für eine neue Ressourcenschätzung gemäß NI 43-101 sind im Gange, während gleichzeitig historische Kostendaten ausgewertet werden, die in eine Mine Restart Study einfließen würden. Vor Ort konzentrieren wir uns darauf, die Mine, die Anlage und die Ausrüstung für einen raschen Neustart vorzubereiten."

Die Ziele des Unternehmens sind die Fertigstellung einer neuen Ressourcenschätzung bis Jahresende, gefolgt von einer Mine Restart Study, die eine Kostenstudie, einen Minenplan und eine Reservenschätzung umfassen würde. Die Sanierung des Untertagebaus und der Anlage sowie ein Programm zum Umbau und zur Erneuerung der Minen- und Anlagenausrüstung haben ebenfalls begonnen.

Das Unternehmen geht davon aus, dass bei ausreichender Finanzierung und unter der Annahme, dass die Projektausführung den internen Prognosen entspricht, die Wiederaufnahme der Produktion bei La Guitarra innerhalb von 20-22 Monaten möglich sein könnte. Die folgenden Programme sind im Gange:

Neue Ressourcenschätzungen gemäß NI 43-101

Die Datenbank von La Guitarra besteht aus 1.408 Bohrlöchern mit insgesamt 236.000 Bohrmeter, die mehr als 86.300 Untersuchungsergebnisse und 12.668 Schlitz- und Grubenproben enthalten. Die Daten der Erhebungs- und Stollenproben werden zusammen mit den tatsächlichen Produktionsergebnissen ebenfalls zusammengestellt, um das Vertrauen in die Gehalts- und Mächtigkeitsprognosen für die In-situ-Adern zu gewährleisten.

Die elektronische Datenbank enthält auch 3-D-Vermessungsdaten mit entsprechenden Bildern der unterirdischen Grubenbaue und Stollen in den Minen La Guitarra, Coloso und Nazareno. Derzeit wird eine 3-D-Laservermessung unter Tage durchgeführt, um die vorhandenen Vermessungsdaten zu ergänzen und zu überprüfen. Die übertägige Vermessung der historischen Bohrlochkragen ist Teil der Datenbankprüfung.

Die Ressourcenschätzung wird aus computergenerierten Blockmodellen der größeren Lagerstätten und polygonalen Blockschätzungen auf langen Abschnitten bestehen, wobei letztere typisch für Minen sind, die in schmalen, aderartigen Mineralisierungen mit ausgeprägten Erzausläufen betrieben werden.

Sierra Madre geht davon aus, dass diese Ressourcenschätzung bis Ende 2023 abgeschlossen sein wird.

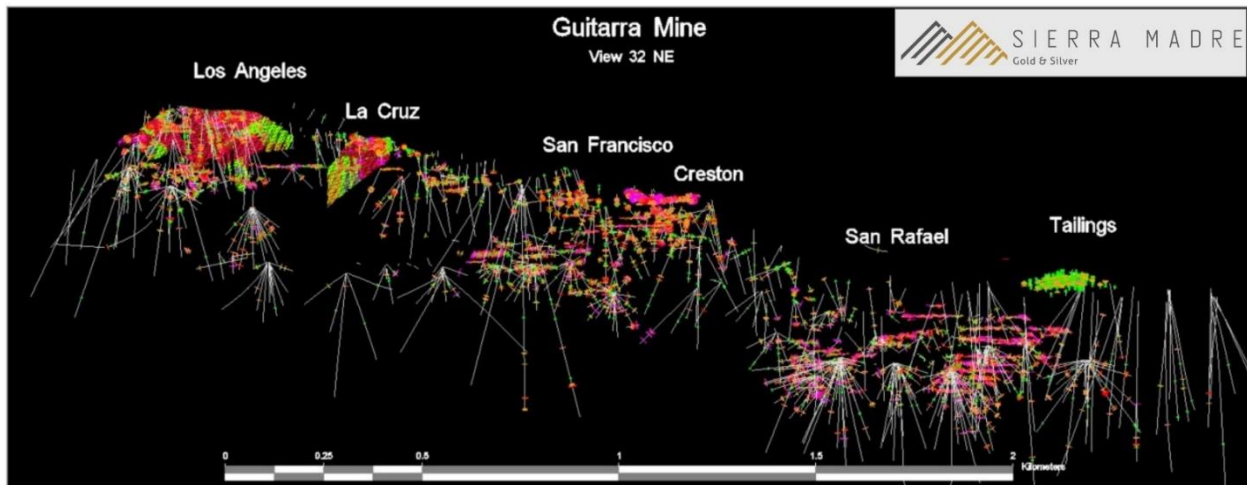


Abbildung 1: Langer Abschnitt der Mine Guitarra

Unterirdisch abbaubare Ziele

In einer Machbarkeitsstudie aus dem Jahr 2010 wurden drei Gebiete bei La Guitarra definiert, die potenziell im Tagebau abgebaut werden könnten. Eine detaillierte Zusammenfassung dieses Berichts ist im "[NI 43-101 Technical Report, La Guitarra Silver Mine, Temascaltepec, Estado de Mexico, Mexico](#)", Nov. 2022, enthalten, der auf der Website von Sierra Madre sowie im Emittentenprofil des Unternehmens auf SEDAR+ verfügbar ist. Eine vollständige Kopie der historischen Machbarkeitsstudie aus dem Jahr 2010 ist auf [SEDAR+](#) unter dem Emittentenprofil von Silvermex Resources verfügbar.

Die drei Tagebaulagerstätten enthielten historische Reserven von 6,8 Millionen Tonnen mit einem Gehalt von 0,75 g/t Gold und 81 g/t Silber bei einem kombinierten Abbauverhältnis von 8:1 (Abfall zu Erz). Das geologische Modell, das zur Erstellung der Schätzung verwendet wurde, wurde anhand von Drahtgittermodellen der mineralisierten Zonen erstellt; zur Erstellung der Tagebauschätzungen wurde eine wirtschaftliche Grubenhülle verwendet. Der Ansatz und die Methoden, die für die Berechnung der historischen Schätzung verwendet wurden, sind für den Zeitraum, in dem die Schätzungen erstellt wurden, angemessen. Die historische Schätzung kann nicht von einer qualifizierten Person verifiziert werden und ist historischer Natur. Das Unternehmen behandelt diese historische Schätzung nicht als aktuelle Mineralressource oder -reserve und sollte sich nicht auf sie verlassen.

Sierra Madre hat festgestellt, dass die Genehmigung für den Untertagebau im Vergleich zum Tagebau einen kürzeren Zeitrahmen hat und dass die Kosten für den Untertagebau im Vergleich zu denen, die bei einem Tagebauverhältnis von 8:1 anfallen, günstig sind. Frühere Betreiber haben bei La Guitarra effektiv den unterirdischen Langlochabbau mit großen Tonnagen eingesetzt.

Bohrloch- und Grubenproben in den drei Tagebaugebieten wurden überprüft, um Bereiche mit Mineralisierungen zu identifizieren, die die richtige Geometrie und die für den Einsatz von Langlochbohrgeräten erforderliche Gehaltskontinuität aufweisen könnten. Dabei wurde jenen Gebieten Vorrang eingeräumt, in denen nur minimale zusätzliche unterirdische Erschließungen erforderlich wären. Bisher wurden zwei potenzielle Gebiete identifiziert, Los Angeles und La Cruz, die in dem langen Abschnitt in Abbildung 1 oben dargestellt sind, wobei sich mehrere weitere Gebiete in der Evaluierungsphase

befinden.

Kostendaten für eine Studie zur Wiederinbetriebnahme eines Bergwerks

Detaillierte tägliche, monatliche und jährliche historische Produktionsdaten werden derzeit überprüft und zusammengestellt. Dazu gehören detaillierte Arbeitskosten für den Bergbau und die Aufbereitungsanlagen, der Material- und Reagenzienverbrauch sowie der Verbrauch. Diese Aufzeichnungen enthalten auch Informationen über die Arbeitskräfte, die Produktivität und den Einsatz der Ausrüstung in Bezug auf die produzierten Tonnagen und die geförderten Meter.

All diese Daten werden nach Anpassung an die Inflation und die aktuellen Kosten zur Erstellung einer Studie über den Neustart der Mine mit einem Minenplan und einer neuen Reservenschätzung verwendet, bevor eine Entscheidung über den Neustart getroffen wird.

Sanierung von Anlagen und Bergwerken; Umbau und Modernisierung von Ausrüstung

Mitarbeiter und Berater des Unternehmens haben die Untertagemine und die Anlagen überprüft, um den Betriebszustand festzustellen. Es wurden Wartungs- und Reparaturmitarbeiter eingestellt, die alle zuvor in der Mine gearbeitet haben und mit den Anlagen vertraut sind.

Das Unternehmen verfügt über fünf Schaufelbagger, die zum Verladen und Transportieren von Erz verwendet werden, von denen zwei derzeit in Betrieb sind. Zwei zweiarmige Jumbo-Bohrer für die Sprengung von Fördertrieben und Transportwegen sind ebenfalls vor Ort. Ein Programm zur Überholung/Reparatur dieser Geräte hat bereits begonnen. Die Bergbauabteilung des Unternehmens, die sich aus Mitarbeitern zusammensetzt, die die Mine für First Majestic betrieben haben, ist der Ansicht, dass diese Ausrüstung die Kapazität hat, einen Betrieb von 500 Tonnen pro Tag zu unterstützen, wenn sie voll betriebsbereit ist.

Neue Sprengstofflager werden unterirdisch an Orten errichtet, die einen effizienteren Betrieb ermöglichen. In einem kritischen Abschnitt des Haupttransportweges von San Rafael wurden vorbeugende Bodenstabilisierungsarbeiten abgeschlossen.

Ein Großteil der für die Wiederaufnahme des Betriebs erforderlichen Ausrüstung ist bereits vor Ort. Stationäre Luftkompressoren und elektrische Umspannwerke sind installiert und funktionsfähig. Das aktuelle Inventar umfasst etwa 30 Bohrer und die dazugehörige Ausrüstung, die in erster Linie für den Einsatz in schmalen Produktionsstrossen bestimmt sind.

Die Elektromotoren in der Flotationsaufbereitungsanlage, einschließlich 3 der 4 Kugelmöhlen, wurden einem Leistungstest unterzogen und für funktionsfähig befunden. Der Brecherkreislauf wurde kürzlich mit 3 Tonnen Abfallgestein getestet und funktionierte wie vorgesehen. Der Hauptspeicherbehälter für Betriebswasser wurde entleert und repariert. Mit der Entkalkung und Entrostung der Flotationszellen wurde ebenso begonnen wie mit der Überprüfung von Pumpen und Rohrleitungen. Während einige Ausrüstungsgegenstände (Langlochbohrer und Transportfahrzeuge) noch gekauft oder geleast werden müssen, ist der Großteil der Ausrüstung, die für eine mögliche Wiederinbetriebnahme der Mine benötigt wird, bereits vorhanden und funktionsfähig. Das Unternehmen ist der Ansicht, dass die Mine La Guitarra auf der Grundlage der vorhandenen Ausrüstung und Infrastruktur zu wesentlich geringeren Kosten wieder in Betrieb genommen werden könnte als der Bau einer neuen Verarbeitungsanlage und die Erschließung einer neuen Untertagemine. Alle zusätzlichen Kapitalausgaben, die für die Mine und die Aufbereitungsanlage erforderlich sind, werden bestimmt, wenn der Kostenanteil der Mine Restart Study

abgeschlossen ist.



Abbildungen 2 und 3: Schaufelstraßenbahn Nr. 37 vor und nach der Instandsetzung



Abbildung 4: La Guitarra Wartungs- und Reparaturpersonal

Neues Unternehmensvideo

Sierra Madre hat auch ein neues Unternehmensvideo mit La Guitarra auf seine Homepage hochgeladen - bitte besuchen Sie www.SierraMadreGoldandSilver.com , um es anzusehen.

Über Sierra Madre

Sierra Madre Gold & Silver (TSX.V: SM, OTCQX: SMDRF) ist ein Edelmetallerschließungs- und -explorationsunternehmen, das sich auf die Bewertung des Potenzials für die Wiederaufnahme der Mine La Guitarra im Bergbaurevier Temascaltepec (Mexiko) sowie auf die Exploration und Erschließung seiner Grundstücke Tepic und La Tigra in Nayarit (Mexiko) konzentriert. Bei der Mine La Guitarra handelt es sich um eine genehmigte, ehemals produzierende Untertagemine, zu der auch eine Verarbeitungsanlage mit einer Kapazität von 500 Tonnen pro Tag gehört, die bis Mitte 2018 in Betrieb war.

Das +2.600 ha große Tepic-Projekt beherbergt eine epithermale Gold- und Silbermineralisierung mit geringer Sulfidierung und einer bestehenden historischen Ressource. La Tigra, 148 km nördlich von Tepic gelegen, wurde in der Vergangenheit abgebaut; das erste Bohrprogramm von Sierra Madre im Jahr 2022 stieß auf eine oberflächliche Mineralisierung.

Das Management von Sierra Madre hat eine Schlüsselrolle bei der Exploration und Entwicklung von mehr als 22 Mio. Unzen Gold und 600 Mio. Unzen Silber (Reserven und Ressourcen) gespielt. Das Expertenteam von Sierra Madre hat insgesamt über 1 Milliarde Dollar für Bergbauunternehmen beschafft.

Im Namen des Vorstandes von Sierra Madre Gold and Silver Ltd,

"Alexander Langer"

Alexander Langer
Präsident, Hauptgeschäftsführer und Direktor

Kontakt:

investor@sierramadregoldandsilver.com

In Europa:

Swiss Resource Ressource Capital AG
Jochen Staiger & Marc Ollinger

info@resource-capital.ch
www.resource-capital.ch

Sierra Madre Gold und Silber Best Practice

Sierra Madre hat sich verpflichtet, bei allen Explorations- und Probenahmeaktivitäten die Best-Practice-Standards einzuhalten. Die Explorationsprogramme des Unternehmens wurden gemäß den CIM Exploration Best Practice Guidelines durchgeführt, die durch Verweis in NI 43-101 enthalten sind. Zu den analytischen Qualitätssicherungs- und Qualitätskontrollverfahren gehört das systematische Einfügen von Leerproben, Standards und Duplikaten in die Probenstränge. Die Proben werden in versiegelte Beutel verpackt und direkt an das Labor von Bureau Veritas in Durango, Mexiko, oder an ALS Chemex in Guadajajara, Mexiko, geschickt, um dort eine 30-Gramm-Goldbrandprobe, einen Aqua-Regia-Aufschluss für Silber und Multi-Element-Analysen durch einen Aufschluss mit vier Säuren durchzuführen.

Qualifizierte Person

Herr Gregory Smith, P. Geo, Direktor von Sierra Madre, ist eine qualifizierte Person gemäß NI 43-101 und hat die technischen Daten und Informationen in dieser Pressemitteilung geprüft und genehmigt. Herr Smith hat die hierin veröffentlichten technischen und wissenschaftlichen Daten überprüft.

Vorsichtiger Hinweis

Weder die TSX Venture Exchange noch ihr Regulierungsdienstleister (gemäß der Definition dieses Begriffs in den Richtlinien der TSX Venture Exchange) übernehmen die Verantwortung für die Angemessenheit oder Richtigkeit dieser Pressemitteilung.

Diese Pressemitteilung enthält "zukunftsgerichtete Informationen" und "zukunftsgerichtete Aussagen" im Sinne der geltenden Wertpapiergesetze. Die hierin enthaltenen zukunftsgerichteten Aussagen beziehen sich ausschließlich auf das Datum dieser Pressemitteilung, und das Unternehmen übernimmt keine Verpflichtung, sie zu aktualisieren oder zu überarbeiten, um neuen Informationen, Schätzungen oder Meinungen, zukünftigen Ereignissen oder Ergebnissen oder sonstigen Gegebenheiten Rechnung zu tragen, es sei denn, dies ist nach geltendem Recht erforderlich. Häufig, aber nicht immer, sind zukunftsgerichtete Aussagen an der Verwendung von Wörtern wie "plant", "erwartet", "wird erwartet", "budgetiert", "vorgesehen", "schätzt", "prognostiziert", "sagt voraus", "projiziert", "beabsichtigt", "zielt", "zielt ab", "antizipiert" oder "glaubt" oder Abwandlungen (einschließlich negativer Abwandlungen) solcher Wörter und Phrasen oder können durch Aussagen identifiziert werden, die besagen, dass bestimmte Maßnahmen ergriffen werden "können", "könnten", "sollten", "würden", "könnten" oder "werden", eintreten oder erreicht werden. Zu den zukunftsgerichteten Informationen in dieser Pressemitteilung gehören unter anderem Aussagen über den Abschluss der Transaktion zu den in der endgültigen Vereinbarung festgelegten Bedingungen (oder überhaupt) und über die Fähigkeit des Unternehmens, die erforderlichen unternehmensrechtlichen und behördlichen Genehmigungen für die Transaktion zu erhalten, einschließlich, aber nicht beschränkt auf die Genehmigung der Börse, die mexikanische kartellrechtliche Genehmigung und andere behördliche Genehmigungen, wie sie derzeit erwartet werden.

Bei den in dieser Pressemitteilung enthaltenen zukunftsgerichteten Aussagen hat das Unternehmen mehrere wesentliche Annahmen zugrunde gelegt, darunter die, dass das Unternehmen in der Lage sein wird, alle erforderlichen behördlichen Genehmigungen innerhalb des derzeit erwarteten Zeitrahmens (oder überhaupt) zu erhalten, und dass das Unternehmen in der Lage sein wird, die Transaktion zu den Bedingungen der endgültigen Vereinbarung abzuschließen. Zukunftsgerichtete Aussagen und Informationen

unterliegen verschiedenen bekannten und unbekanntem Risiken und Ungewissheiten, von denen viele außerhalb der Möglichkeiten des Unternehmens liegen, sie zu kontrollieren oder vorherzusagen, und die dazu führen können, dass die tatsächlichen Ergebnisse, Leistungen oder Errungenschaften des Unternehmens wesentlich von den hierin zum Ausdruck gebrachten oder implizierten abweichen, und wurden auf der Grundlage von Annahmen über solche Risiken, Ungewissheiten und andere hierin dargelegte Faktoren entwickelt, Dazu zählen unter anderem das Risiko, dass das Unternehmen nicht in der Lage ist, die Transaktion zu den in der endgültigen Vereinbarung festgelegten Bedingungen (oder überhaupt) abzuschließen, und das Risiko, dass das Unternehmen nicht in der Lage ist, die erforderlichen Unternehmens- und behördlichen Genehmigungen zu erhalten, einschließlich, aber nicht beschränkt auf die Genehmigung der TSX Venture Exchange, die mexikanische kartellrechtliche Genehmigung und die behördliche Genehmigung, wie derzeit erwartet.

Solche zukunftsgerichteten Informationen stellen die beste Einschätzung der Geschäftsleitung auf der Grundlage der derzeit verfügbaren Informationen dar. Keine zukunftsgerichtete Aussage kann garantiert werden und die tatsächlichen zukünftigen Ergebnisse können erheblich abweichen. Dementsprechend wird den Lesern geraten, sich nicht zu sehr auf zukunftsgerichtete Aussagen oder Informationen zu verlassen.

QUELLE: Sierra Madre Gold und Silber