

Skeena stellt ein Explorations-Update bereit und gibt einen Ausblick auf 2024

Vancouver, British Columbia (8. Februar 2024) Skeena Resources Limited (TSX: **SKE**, NYSE: **SKE**) („Skeena“ oder das „Unternehmen“ - <https://www.commodity-tv.com/ondemand/companies/profil/skeena-resources-ltd/>) freut sich, alle Bohrerergebnisse des Explorationsbohrprogramms 2023 auf dem Gold-Silber-Projekt Eskay Creek („Eskay Creek“ oder das „Projekt“) im Goldenen Dreieck im Nordwesten British Columbias bekannt zu geben. Diese Pressemitteilung gibt auch einen Ausblick auf die Explorationsprogramme von Skeena im Jahr 2024. Die Analyseergebnisse werden im Folgenden sowie auf der [Website](#) des Unternehmens detailliert dargestellt.

Explorationsbohrungen in Minennähe

Im Jahr 2023 wurden insgesamt 13 Bohrungen über Tage niedergebracht, um die bei den Explorationsprogrammen im Jahr 2022 entdeckten Bohrabschnitte weiter zu verfolgen. Die Bohrungen in der Umgebung der Zone 22 ergaben neue Vorkommen einer Gold-Silber-Mineralisierung im Liegenden, die durch SK-23-1203 hervorgehoben wurde, die **19,87 g/t Au, 59,1 g/t Ag über 2,95 Meter**, einschließlich **64,80 g/t Au, 132,0 g/t Ag über 0,85 Meter**, und einen zweiten hochgradigen Abschnitt mit durchschnittlich **21,10 g/t Au, 15,4 g/t Ag über 1,50 Meter** lieferte. Eine zusätzliche Mineralisierung wurde 200 Meter nördlich der Zone 22 durch SK-23-1200 mit einem Gehalt von **0,63 g/t Au, 86,1 g/t Ag über 14,50 Meter** und **1,37 g/t Au, 7,6 g/t Ag über 5,00 Meter** entdeckt. Es wird nicht erwartet, dass diese neuen Abschnitte die bestehenden Tagebauressourcen und -reserven in der Zone 22 wesentlich beeinflussen werden.

Regionales Programm Eskay Deeps

Die Entdeckung einer neuen Mineralisierung im Jahr 2022 bei Eskay Deeps durch die Explorationsbohrung SK-22-1081 (**3,79 g/t Au, 59,4 g/t Ag über 32,19 Meter**) war der Anlass für das Phase-I-Explorationsprogramm 2023 bei Eskay Deeps. Das Phase-I-Deeps-Programm, das im 4. Quartal 2023 abgeschlossen wurde, sollte zusätzliche hochgradige Mineralisierungen in den Kontakttonsteinen in Fallrichtung der Erweiterung des Eskay Rift ca. 1.000 Meter nördlich der aktuellen Eskay Creek-Reserven überprüfen. Die Zielerstellung wurde durch geologische Modellierung und geophysikalische Daten unterstützt und konzentrierte sich auf Gebiete, die von früheren Betreibern nur unzureichend erkundet worden waren. Insgesamt wurden 8 Bohrungen und 2 Keilbohrungen mit einer Gesamtlänge von 13.787 Metern niedergebracht. Bislang hat das Unternehmen nur ein 350 mal 1.000 Meter großes Gebiet mit Kontakttonsteinen in Fallrichtung der Hauptlagerstätte in großen Bohrabständen von mehr als 100 Metern überprüft. In Eskay Deeps besteht noch erhebliches Explorationspotenzial, da sich viele prähistorische und moderne mineralisierte Riftsysteme in der Regel über Dutzende von Kilometern erstrecken.

Alle Bohrungen des Jahres 2023 durchteuften anomale Spurenmineralisierungen im Kontakttonstein. Darüber hinaus traf die Bohrung SK-23-1182 aus dem Jahr 2023 120 Meter unterhalb des Kontakttonsteins und in den Rhyolithbrekzien des Liegenden auf **3,92 g/t Au und 5,2 g/t Ag über 5,38 Meter**. SK-23-1182 liegt 50 Meter von der Entdeckungsbohrung SK-22-1081 entfernt, was darauf

hindeutet, dass das mineralisierte hydrothermale System in diesem Gebiet noch aktiv war. Ähnliche Feeder-Zonen haben in der Regel eine hochgradige Ausprägung im Kontakttonstein, der in diesem Gebiet noch nicht angetroffen wurde.

Durch die Überprüfung von Eskay Deeps mittels weit auseinander liegender Bohrungen (>100 Meter) wurden im Rahmen des Programms 2023 eine Fülle neuer Informationen gesammelt, die zu einer verfeinerten Interpretation des Riftmodells für Eskay Creek in der Tiefe geführt haben. Das Riftmodell wird weiter analysiert werden, sobald es mit der von Skeena für 2024 vorgeschlagenen seismischen Untersuchung kombiniert wird.

Seismische Untersuchung 2024

Das Unternehmen beabsichtigt, im Sommer 2024 eine seismische Untersuchung an der Oberfläche durchzuführen. Frühere Betreiber haben bewiesen, dass konventionelle geophysikalische Methoden wie Elektromagnetik und induzierte Polarisation nicht in der Lage sind, die Gold-Silber-Mineralisierung von Eskay Creek direkt zu erkennen. Das Unternehmen untersucht jedoch das Potenzial einer seismischen Untersuchung, um die Mineralisierung indirekt anzupeilen, indem die Rift-Zone und der Kontakttonstein in der Tiefe besser definiert werden, der für die Beherbergung von Lagerstätten des Eskay Creek-Typs entscheidend ist. Weitere Bohrungen auf Eskay Deeps werden von den Ergebnissen der seismischen Untersuchung abhängig gemacht.

Regionale Explorationspläne für 2024

Im 1. Halbjahr 2024 wird Skeena eine große luftgestützte magnetische Untersuchung und Datenerfassung für das neue 74.633 Hektar große Hoodoo-Projekt abschließen, das im Oktober 2023 abgesteckt wurde. Bemerkenswerterweise war dieses Gebiet ein nicht beanspruchtes Mineraliengebiet, das in der Vergangenheit praktisch nicht erkundet wurde, obwohl es sehr aussichtsreich für alkalische Porphyrlagerstätten ist. Alkalische Gold-Kupfer-Porphyr-Lagerstätten in der Kordillere von British Columbia gehören in der Regel zu den höhergradigen Endgliedern wie Galore Creek und New Afton. Diese spezifischen Lagerstätten sind aufgrund ihres untypisch hohen Goldgehalts attraktive Explorationsziele.

In der zweiten Jahreshälfte 2024 wird ein beschleunigtes Explorationsmodell zum Einsatz kommen, bei dem die Bohrziele auf den Liegenschaften KSP und Hoodoo mit Bedacht ausgewählt werden und schließlich in Bohrungen gipfeln. Die Erfolge des Feldprogramms 2023 bei der Entdeckung neuer Gold-Kupfer-Mineralisierungen und der Verbesserung des geologischen Verständnisses der Liegenschaften KSP und Hoodoo rechtfertigen eine verstärkte Exploration in diesen Gebieten. Insgesamt sind für dieses regionale Programm 14.000 Meter veranschlagt.

Über Skeena

Skeena Resources Limited ist ein kanadisches Bergbauexplorations- und Erschließungsunternehmen, das sich auf die Wiederbelebung der Projekte Eskay Creek und Snip konzentriert. Eskay Creek und Snip sind zwei ehemals produzierende Minen im Tahltan-Territorium im Goldenen Dreieck im Nordwesten von British Columbia (Kanada). Das Unternehmen veröffentlichte im September 2022 eine endgültige Machbarkeitsstudie für Eskay Creek, die einen Netto-Kapitalwert

(NPV) 5 % nach Steuern von 2 Mrd. CAD, einen IRR von 43 % und eine Amortisationszeit von 1,2 Jahren bei 1.800 USD/Unze Au und 23 USD/Unze Ag hervorhebt.

Im Namen des Board of Directors der Skeena Resources Limited,

Walter Coles
Executive Chairman

Randy Reichert
President & CEO

Kontaktinformation

Investorenanfragen: info@skeenaresources.com

Telefon Büro: +1 604 684 8725

Unternehmenswebseite: www.skeenaresources.com

In Europa:

Swiss Resource Capital AG

Jochen Staiger & Marc Ollinger

info@resource-capital.ch

www.resource-capital.ch

Qualifizierte Personen

Die Explorationsaktivitäten auf dem Projekt Eskay Creek werden vor Ort von den Explorationsmanagern des Unternehmens, John Tyler, P.Geo., Raegan Markel, P.Geo. und Vice President of Exploration, Adrian Newton, P.Geo. betreut. In Übereinstimmung mit National Instrument 43-101 Standards of Disclosure for Mineral Projects ist Paul Geddes, P.Geo., Senior Vice President, Exploration & Resource Development, die qualifizierte Person des Unternehmens und hat den technischen und wissenschaftlichen Inhalt dieser Pressemitteilung erstellt, geprüft und genehmigt. Das Unternehmen hält sich bei der Durchführung, Dokumentation und Berichterstattung der Aktivitäten auf seinen Projekten streng an die CIM Best Practices-Richtlinien.

Vorsichtshinweis zu zukunftsgerichteten Aussagen

Bestimmte Aussagen und Informationen, die in dieser Pressemitteilung enthalten sind oder auf die verwiesen wird, stellen "zukunftsgerichtete Informationen" und "zukunftsgerichtete Aussagen" im Sinne der geltenden kanadischen und US-amerikanischen Wertpapiergesetze dar (zusammenfassend "zukunftsgerichtete Aussagen"). Diese Aussagen beziehen sich auf zukünftige Ereignisse oder unsere zukünftige Leistung. Die Verwendung von Wörtern wie "antizipiert", "glaubt", "schlägt vor", "erwägt", "generiert", "schreitet voran", "sucht", "zielt", "wird projiziert", "plant", "ist geplant", "betrachtet", "schätzt", "erwartet", "wird erwartet", "häufig", "wahrscheinlich", "potenziell" und ähnliche Ausdrücke oder Aussagen, dass bestimmte Maßnahmen, Ereignisse oder Ergebnisse "ergriffen werden können", "könnten", "werden", "könnten" oder "würden" eintreten, können zukunftsgerichtete Aussagen identifizieren. Alle Aussagen, die nicht auf historischen Fakten beruhen, sind zukunftsgerichtete Aussagen. Solche zukunftsgerichteten Aussagen beruhen auf wesentlichen Faktoren und/oder Annahmen, zu denen unter anderem die Schätzung von Mineralressourcen und Mineralreserven, die Realisierung von Mineralressourcen- und Mineralreservenschätzungen, Metallpreise, Wechselkurse, Steuern, die Schätzung, der Zeitplan und der Umfang zukünftiger Explorations- und Erschließungsarbeiten, die Verfügbarkeit von Kapital- und Betriebskosten, die Kosten für die Erschließung und den Betrieb der Mine, die Kosten für den Betrieb der Mine und die Kosten für die Erschließung der Mine gehören, Kapital- und Betriebskosten, die Verfügbarkeit von Finanzierungen, der Erhalt von behördlichen und aktionärsrechtlichen Genehmigungen, Umweltrisiken, Rechtsstreitigkeiten und die hierin und in der MD&A des Unternehmens für das am 31. Dezember 2022 zu Ende gegangene Jahr, in der zuletzt eingereichten Interim MD&A und im Jahresinformationsblatt ("AIF") des Unternehmens vom

22. März 2023 dargelegten Annahmen. Solche zukunftsgerichteten Aussagen stellen die Erwartungen, Schätzungen und Prognosen des Managements des Unternehmens in Bezug auf zukünftige Ereignisse oder Umstände zu dem Zeitpunkt dar, an dem die Aussagen gemacht werden, und beruhen notwendigerweise auf verschiedenen Schätzungen und Annahmen, die, obwohl sie vom Unternehmen zum Zeitpunkt dieser Aussagen als angemessen angesehen werden, keine Garantie für zukünftige Leistungen darstellen. Die tatsächlichen Ereignisse und Ergebnisse können erheblich von den hier beschriebenen abweichen und unterliegen erheblichen operativen, geschäftlichen, wirtschaftlichen und regulatorischen Risiken und Unsicherheiten. Zu den Risiken und Ungewissheiten, die sich auf die zukunftsgerichteten Aussagen in dieser Pressemitteilung auswirken können, gehören unter anderem: die inhärenten Risiken, die mit der Exploration und Erschließung von mineralischen Liegenschaften verbunden sind, einschließlich der Erteilung von Genehmigungen und anderer behördlicher Genehmigungen; Änderungen der wirtschaftlichen Bedingungen, einschließlich Änderungen des Gold- und Silberpreises und anderer Schlüsselvariablen; Änderungen der Minenpläne, bedeutende rechtliche Entwicklungen, die sich nachteilig auf die Aktionärsrechte auswirken, und andere Faktoren, einschließlich Unfälle, Geräteausfälle, schlechtes Wetter und andere Verzögerungen bei der Projektausführung, von denen viele außerhalb der Kontrolle des Unternehmens liegen; politische Entwicklungen, soziale Unruhen, Umweltrisiken und unvorhergesehene Reaktivierungskosten, technologische Entwicklungen und andere Risikofaktoren, die in der MD&A des Unternehmens für das am 31. Dezember 2022 endende Jahr, der zuletzt eingereichten Interim MD&A, dem AIF vom 22. März 2023, dem Short Form Base Shelf Prospectus des Unternehmens vom 31. Januar 2023 und in den anderen regelmäßigen Einreichungen des Unternehmens bei den Wertpapier- und Regulierungsbehörden in Kanada und den Vereinigten Staaten, die auf SEDAR+ unter www.sedarplus.ca oder auf EDGAR unter www.sec.gov.

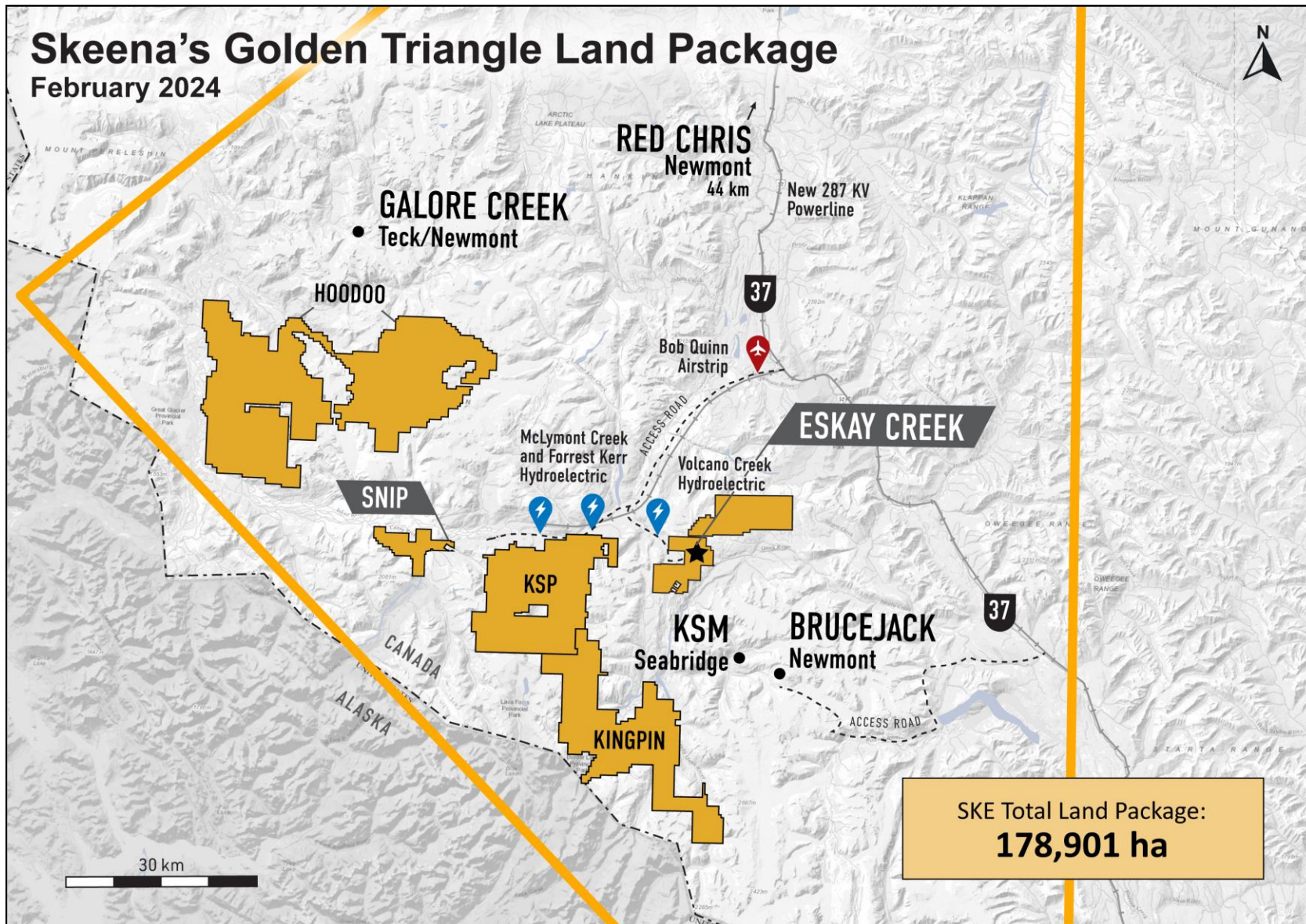
Die Leser sollten sich nicht zu sehr auf solche zukunftsgerichteten Aussagen verlassen. Jede zukunftsgerichtete Aussage bezieht sich nur auf das Datum, an dem sie gemacht wird, und das Unternehmen ist nicht verpflichtet, zukunftsgerichtete Aussagen zu aktualisieren und/oder zu revidieren, es sei denn, dies ist nach den geltenden Wertpapiergesetzen erforderlich.

Vorsichtshinweis für US-Investoren bezüglich der Schätzungen von Mineralreserven und Mineralressourcen

Die Mineralreserven und Mineralressourcen von Skeena, die in diesem Dokument enthalten sind oder auf die verwiesen wird, wurden gemäß National Instrument 43-101 - Standards of Disclosure for Mineral Projects ("NI 43-101") geschätzt, wie von den kanadischen Wertpapieraufsichtsbehörden vorgeschrieben, die sich von den Anforderungen der US-amerikanischen Wertpapiergesetze unterscheiden. Die Begriffe "Mineralreserve", "nachgewiesene Mineralreserve", "wahrscheinliche Mineralreserve", "Mineralressource", "nachgewiesene Mineralressource", "angedeutete Mineralressource" und "vermutete Mineralressource" sind kanadische Bergbauausdrücke, die gemäß NI 43-101 und den vom CIM Council verabschiedeten "CIM Definition Standards - For Mineral Resources and Mineral Reserves" des Canadian Institute of Mining, Metallurgy and Petroleum ("CIM") (in der jeweils gültigen Fassung, die "CIM Definition Standards") definiert sind. Diese Standards unterscheiden sich erheblich von den Offenlegungsanforderungen der U.S. Securities and Exchange Commission in Regulation S-K Subpart 1300 (die "SEC Modernization Rules") für Mineralgrundstücke. Skeena unterliegt derzeit nicht den SEC-Modernisierungsregeln. Dementsprechend kann sich die Offenlegung der Mineralisierung und anderer technischer Informationen durch Skeena erheblich von den Informationen unterscheiden, die offengelegt würden, wenn Skeena die Informationen gemäß den Standards der SEC Modernization Rules erstellt hätte.

Darüber hinaus sollten Anleger nicht davon ausgehen, dass ein Teil oder alle Mineralvorkommen von Skeena, die als "vermutete Mineralressourcen" oder "angedeutete Mineralressourcen" eingestuft sind, jemals in Mineralreserven umgewandelt werden. "Vermutete Mineralressourcen" sind mit großer Ungewissheit hinsichtlich ihrer Existenz und mit großer Ungewissheit hinsichtlich ihrer wirtschaftlichen und rechtlichen Machbarkeit behaftet. Dementsprechend werden Investoren gewarnt, nicht davon auszugehen, dass die von Skeena gemeldeten "vermuteten Mineralressourcen" wirtschaftlich oder rechtlich abbaubar sind oder sein werden. Gemäß den kanadischen Wertpapiergesetzen dürfen Schätzungen von "vermuteten Mineralressourcen" nicht als Grundlage für Machbarkeits- oder Vormachbarkeitsstudien dienen, es sei denn, es handelt sich um eine vorläufige wirtschaftliche Bewertung gemäß NI 43-101.

Aus diesen Gründen sind die Schätzungen der Mineralreserven und Mineralressourcen und die damit zusammenhängenden Informationen, die in dieser Pressemitteilung präsentiert werden, möglicherweise nicht mit ähnlichen Informationen vergleichbar, die von US-Unternehmen veröffentlicht werden, die den Berichterstattungs- und Offenlegungspflichten gemäß den US-Bundeswertpapiergesetzen und den dazugehörigen Regeln und Vorschriften unterliegen.



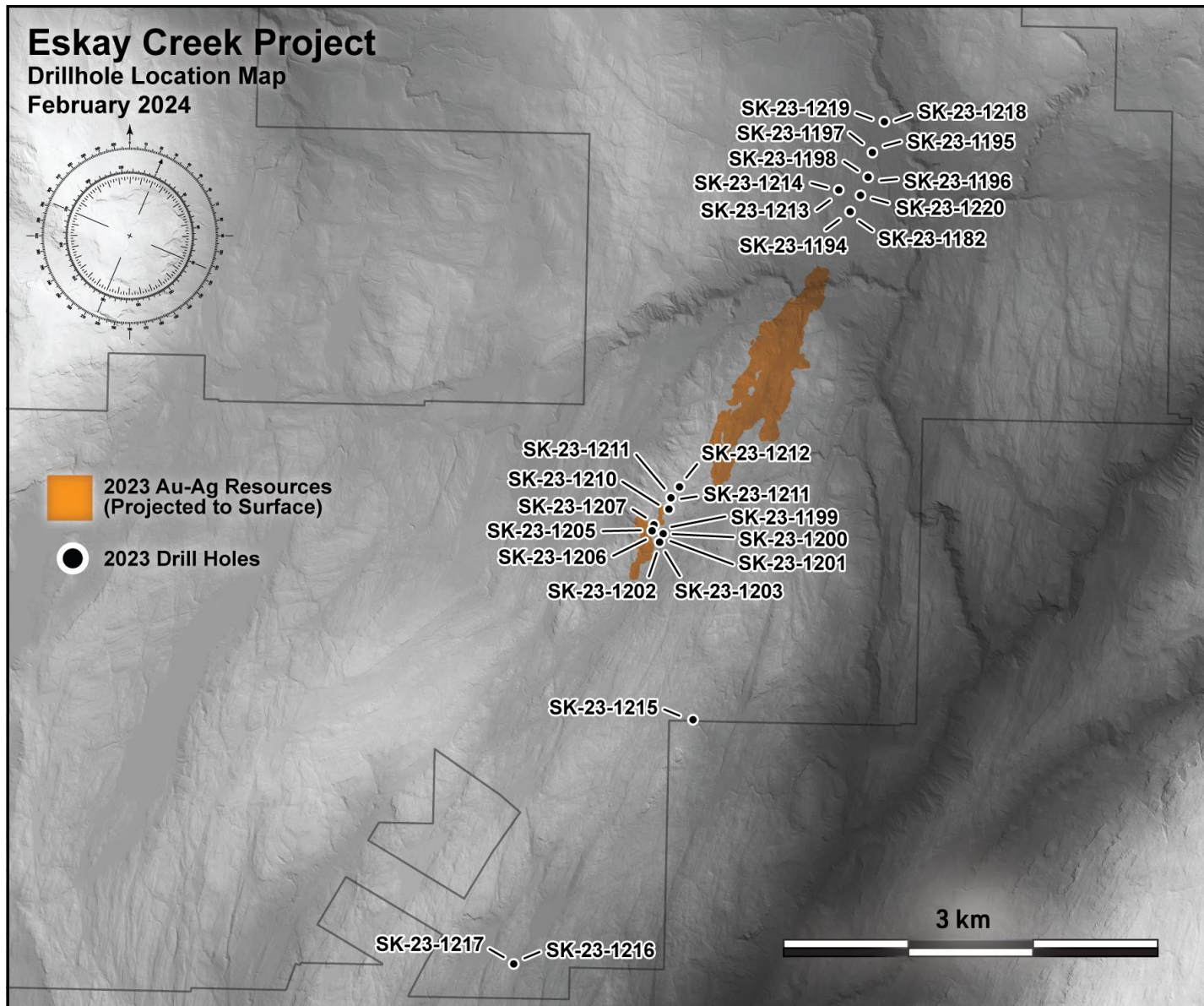


Tabelle 1: Projekt Eskay Creek - längengewichtete Sammelproben der Explorationsbohrkampagne 2023:

Bohrung	Von (m)	Bis (m)	Probenlänge (m)	Au (g/t)	Ag (g/t)	
SK-23-1182	1019,22	1024,60	5,38	3,92		5,21
SK-23-1182	1045,30	1046,50	1,20	0,95		51,70
SK-23-1182	1050,00	1051,50	1,50	1,85		1,80
SK-23-1182	1084,50	1086,00	1,50	1,88		1,60
SK-23-1182	1144,30	1148,90	4,60	0,77		12,54
SK-23-1194						NSA
SK-23-1195	1592,50	1594,00	1,50	1,17		0,50
SK-23-1196	1439,37	1440,85	1,48	0,79		11,90
SK-23-1196	1442,00	1443,28	1,28	1,30		17,10
SK-23-1196	1452,21	1453,50	1,29	0,78		4,70
SK-23-1197						TDNR
SK-23-1198						NSA
SK-23-1199						NSA
SK-23-1200	60,00	61,40	1,40	0,47		19,90
SK-23-1200	63,77	65,00	1,23	0,34		88,50
SK-23-1200	69,00	83,50	14,50	0,63		86,10
SK-23-1200	88,40	89,30	0,90	0,71		10,70
SK-23-1200	92,00	93,00	1,00	0,85		72,70
SK-23-1200	123,00	128,00	5,00	1,37		7,55
SK-23-1201	157,00	158,50	1,50	0,88		12,10
SK-23-1202	89,00	90,00	1,00	0,64		5,30
SK-23-1202	111,00	112,50	1,50	0,68		1,30
SK-23-1203	92,55	95,50	2,95	19,87		59,05
INCLUDING	92,55	93,40	0,85	64,80		132,00
SK-23-1203	102,50	104,00	1,50	0,62		13,10
SK-23-1203	151,50	153,00	1,50	0,65		4,70
SK-23-1203	154,50	157,50	3,00	1,08		3,75
SK-23-1203	162,00	163,50	1,50	21,10		15,40
SK-23-1203	171,06	171,56	0,50	1,70		17,00
SK-23-1203	176,00	177,00	1,00	0,67		30,40
SK-23-1203	181,50	183,00	1,50	0,53		15,80
SK-23-1203	195,00	196,50	1,50	1,75		34,10
SK-23-1203	198,00	201,00	3,00	1,21		11,80
SK-23-1204						NSA
SK-23-1205	72,00	74,50	2,50	0,60		366,20
SK-23-1205	76,00	76,50	0,50	1,42		5,00
SK-23-1205	92,00	93,50	1,50	0,31		38,00
SK-23-1205	105,00	107,22	2,22	0,70		108,84
SK-23-1205	111,50	113,00	1,50	0,23		192,00
SK-23-1206	159,60	164,00	4,40	0,22		87,94
SK-23-1206	166,20	168,00	1,80	0,36		61,52
SK-23-1206	169,00	170,10	1,10	0,45		30,60
SK-23-1207	39,70	42,20	2,50	0,86		0,50
SK-23-1207	81,70	84,00	2,30	3,52		55,20
SK-23-1208						NSA
SK-23-1209	132,00	133,50	1,50	0,68		43,00
SK-23-1209	134,50	135,18	0,68	0,97		11,60
SK-23-1209	161,00	165,50	4,50	0,81		5,40
SK-23-1209	190,00	192,00	2,00	0,65		36,65
SK-23-1210	35,50	37,00	1,50	0,94		4,20
SK-23-1210	73,50	76,50	3,00	0,12		106,80

Bohrung	Von (m)	Bis (m)	Probenlänge (m)	Au (g/t)	Ag (g/t)
SK-23-1210	103,50	105,00	1,50	0,28	33,10
SK-23-1211					NSA
SK-23-1212					NSA
SK-23-1213					NSA
SK-23-1214					NSA
SK-23-1215					NSA
SK-23-1216					Aufgegeben
SK-23-1217					NSA
SK-23-1218					Aufgegeben
SK-23-1219					TDNR
SK-23-1220					NSA

Wahre Mächtigkeiten und Zonengeometrien können zu diesem Zeitpunkt noch nicht endgültig bestimmt werden. Für die Au- und Ag-Analyseergebnisse, die den längengewichteten Sammelproben zugrunde liegen, wurde keine Deckelung des Goldgehalts für einzelne Analyseergebnisse angewendet. Proben unterhalb der Nachweisgrenze wurden mit Null angegeben. NSA – No Significant Assays (keine nennenswerten Analysegehalte). TDNR – Target Depth Not Reached (Zieltiefe nicht erreicht).

Tabelle 1: Koordinatengitter der Mine - Lage der Bohrungen und Orientierung:

Bohrung Nr.	Easting (Rechtswert) (m)	Northing (Hochwert) (m)	Höhenlage (m)	Länge (m)	Azimet (°)	Neigungswinkel (°)
SK-23-1182	9979,5	11939,6	813,5	1166,5	337,0	-90,0
SK-23-1194	9979,5	11939,6	813,5	1306,7	337,0	-90,0
SK-23-1195	9953,9	12438,7	769,0	1649,2	287,2	-87,6
SK-23-1196	9988,5	12258,7	793,0	1513,0	262,1	-88,0
SK-23-1197	9949,3	12449,3	770,3	1601,6	272,9	-79,2
SK-23-1198	9988,2	12259,5	793,3	1327,0	276,7	-81,0
SK-23-1199	9660,8	8961,2	1121,5	153,0	22,0	-44,5
SK-23-1200	9661,9	8960,0	1121,5	165,0	22,2	-45,1
SK-23-1201	9661,0	8958,2	1121,5	201,0	117,0	-69,7
SK-23-1202	9666,8	8902,2	1115,1	151,3	136,7	-50,0
SK-23-1203	9664,7	8899,9	1115,1	228,0	167,4	-50,3
SK-23-1204	9667,3	8904,6	1115,1	108,1	97,0	-49,9
SK-23-1205	9582,9	8945,8	1137,4	125,0	97,2	-55,0
SK-23-1206	9581,8	8943,4	1137,4	184,2	147,4	-50,1
SK-23-1207	9581,3	8992,3	1139,0	120,7	96,9	-49,9
SK-23-1208	9579,1	8995,6	1139,2	224,5	52,0	-70,0
SK-23-1209	9668,6	8903,9	1115,1	210,3	96,9	-49,8
SK-23-1210	9628,1	9171,1	1147,5	124,5	126,8	-55,0
SK-23-1211	9614,7	9235,7	1142,0	199,0	247,4	-50,0
SK-23-1212	9632,1	9347,2	1145,6	153,2	257,1	-44,7
SK-23-1213	9827,4	12059,6	825,2	1003,0	188,9	-87,9
SK-23-1214	9826,8	12060,5	825,2	1430,3	212,6	-79,6
SK-23-1215	10502,3	7697,6	1042,6	120,9	247,1	-44,8
SK-23-1216	9990,8	5307,3	1006,2	24,9	66,9	-44,8
SK-23-1217	9990,8	5307,3	1006,2	250,8	66,0	-44,9
SK-23-1218	9934,7	12711,4	780,8	23,0	282,0	-86,0
SK-23-1219	9935,1	12712,3	780,8	1739,3	264,8	-86,0
SK-23-1220	9998,9	12094,1	810,9	1050,2	277,7	-84,1

Die Ausgangssprache (in der Regel Englisch), in der der Originaltext veröffentlicht wird, ist die offizielle, autorisierte und rechtsgültige Version. Diese Übersetzung wird zur besseren Verständigung mitgeliefert. Die deutschsprachige Fassung kann gekürzt oder zusammengefasst sein. Es wird keine Verantwortung oder Haftung für den Inhalt, die Richtigkeit, die Angemessenheit oder die Genauigkeit dieser Übersetzung übernommen. Aus Sicht des Übersetzers stellt die Meldung keine Kauf- oder Verkaufsempfehlung dar! Bitte beachten Sie die englische Originalmeldung auf www.sedarplus.ca, www.sec.gov, www.asx.com.au/ oder auf der Firmenwebsite!