



NYSE: VZLA TSX-V: VZLA

ZUR SOFORTIGEN FREIGABE

13. JULI 2023

VIZSLA SILVER MELDET WEITERE HOCHGRADIGE ABSCHNITTE AUF DEN STRUKTUREN COPALA UND COPALA 2

Vancouver, British Columbia (13. Juli 2023) - Vizsla Silver Corp. (TSX-V: VZLA) (NYSE: VZLA) (Frankfurt: 0G3) ("Vizsla" oder das "Unternehmen" - <https://www.commodity-tv.com/ondemand/companies/profil/vizsla-silver-corp/>) freut sich, neue Bohrerergebnisse aus 20 Erweiterungsflöchern bekannt zu geben, die das Ressourcengebiet Copala auf dem zu 100 % unternehmenseigenen Silber-Gold-Projekt Panuco ("Panuco" oder das Projekt") in Mexiko anpeilen. Die gemeldeten Ergebnisse erweitern den mineralisierten Fußabdruck von Copala seitlich um ~370 m nach Südosten und ~50 m nach Norden.

Höhepunkte

- CS-23-297 ergab **445 Gramm pro Tonne (g/t) Silberäquivalent (AgEq) über 18,50 Meter wahre Breite (mTW)** (310 g/t Silber und 2,32 g/t Gold)
- CS-23-290 ergab **760 g/t AgEq über 5,05 mTW** (565 g/t Silber und 3,48 g/t Gold).
 - Einschließlich 3.469 g/t AgEq über 1,00 mTW (2.838 g/t Silber und 12,29 g/t Gold)
- CS-23-286 ergab **640 g/t AgEq über 4,80 mTW** (417 g/t Silber und 3,74 g/t Gold).
 - Einschließlich 2.568 g/t AgEq über 0,68 mTW (1.585 g/t Silber und 16,20 g/t Gold)
- CS-23-294 ergab **7.512 g/t AgEq über 1,00 mTW** (6.880 g/t Silber und 16,50 g/t Gold).

"Die Erweiterungsbohrungen bei Copala, sowohl in südöstlicher als auch in nördlicher Richtung, weisen weiterhin auf eine robuste Edelmetallstruktur hin, die weit über die Ressourcengrenze vom Januar 2023 hinausgeht", sagte Michael Konnert, President & CEO. "Die gesamte Streichlänge beträgt nun etwa 1.670 Meter und ist weiterhin in beide Richtungen offen. Darüber hinaus haben die Bohrungen die hochgradige Ader Copala 2 zwischen Tajitos und Copala Main erweitert und eine neue oberflächennahe Struktur namens 'El Habal' identifiziert. Im weiteren Verlauf werden wir diese hochgradigen Zonen mit drei Bohrgeräten sowohl erweitern als auch auffüllen, um eine aktualisierte Ressourcenschätzung vorzubereiten, die für das vierte Quartal 2023 geplant ist."

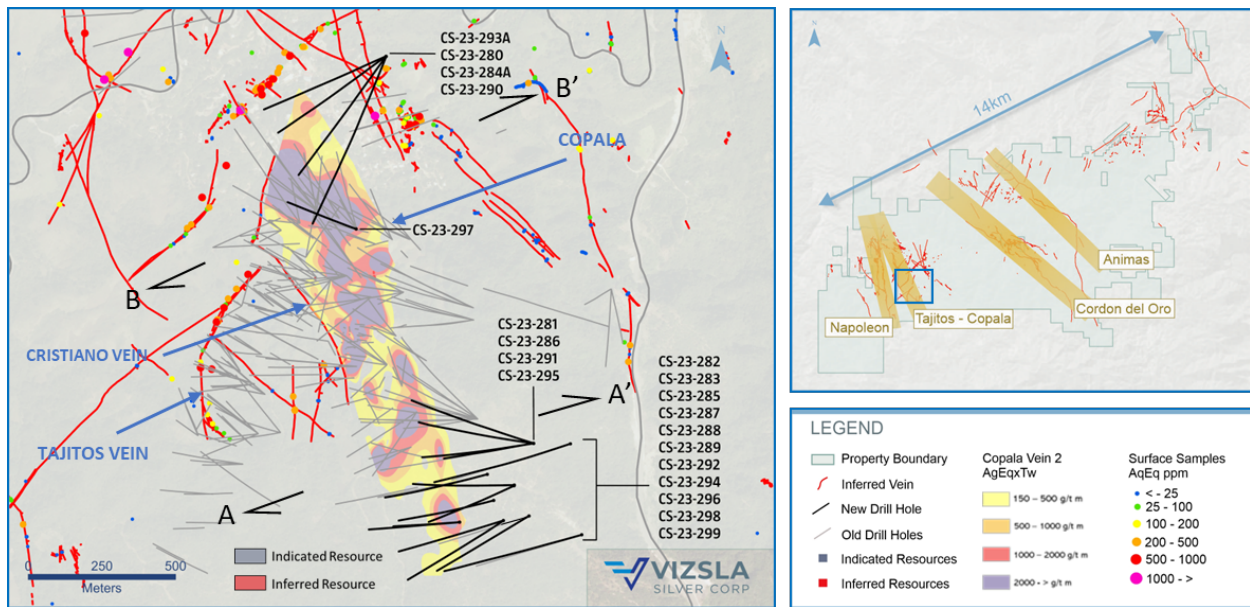


Abbildung 1: Übersichtskarte der jüngsten Bohrungen in der Copala-Struktur.

Die von Edelmetallen dominierte Copala-Struktur, die sich im westlichen Teil des Panuco-Distrikts befindet, liegt etwa 800 m östlich der Napoleon-Struktur. Copala beherbergt derzeit angezeigte Ressourcen von 51,1 Moz AgEq mit 516 g/t AgEq und abgeleitete Ressourcen von 55,4 Moz AgEq mit 617 g/t AgEq innerhalb einer breiten Hülle aus Ader-Brekzien, die von bis zu 82 Meter mächtigem Wirtsgestein überlagert werden. Die Interpretationen der Geologen von Vizsla deuten darauf hin, dass Copala eine durchschnittliche Neigung von $\sim 46^\circ$ in Richtung Osten aufweist ($\sim 35^\circ$ im nördlichen Sektor und steiler werdend auf $\sim 52^\circ$ im südlichen Sektor).

Die laufenden Bohrungen bei Copala haben nun eine Mineralisierung entlang einer Streichlänge von ~ 1.670 Metern und einer Neigung von ~ 400 Metern nachgewiesen. Die hochgradige Silber-Gold-Mineralisierung ist seitlich in Richtung Südosten und Norden weiterhin offen. Die vor kurzem abgeschlossene Bohrung zur Ressourcenerweiterung umfasste 15 Bohrungen mit einem Abstand von etwa 100 Metern im südlichen Teil von Copala und fünf Bohrungen im Norden, die sowohl die Hauptstruktur Copala als auch die Ader Copala 2 anpeilten. Unsere Ergebnisse zeigen, dass die Copala-Struktur in südöstlicher Richtung durchgehend ist und über die Ressource vom Januar 2023 hinausgeht. Vizsla plant, Infill-Bohrungen in Lücken von etwa 100 m zu bohren, um die im Südosten entdeckten hochgradigen Zonen zu erproben und zu erweitern.

Die Ader Copala 2 befindet sich am Fuß der Hauptader Copala und wird neigungsaufwärts von Copala, im Westen von Tajitos und im Osten von der Copala-Verwerfung begrenzt. Die Ader verläuft in nordöstlicher Richtung, neigt sich in südöstlicher Richtung um etwa 48° und wurde entlang des Streichs auf ~ 330 Metern und neigungsabwärts auf ~ 290 Metern verfolgt. Siehe die Pressemitteilung des Unternehmens vom 19. Mai 2022 für frühere Bohrlochergebnisse von Copala 2.

Darüber hinaus haben die Geologen von Vizsla mit dem Bohrloch CS-23-291 eine neue oberflächennahe Struktur namens "El Habal" im Südosten entdeckt. Das Team ist dabei, andere Löcher in diesem Gebiet neu zu vermessen und zu beproben, um diese neue Blindstruktur zu modellieren.

Bis dato hat Vizsla ~55.000 m seines vollständig finanzierten 90.000 m umfassenden Bohrprogramms 2023 abgeschlossen.

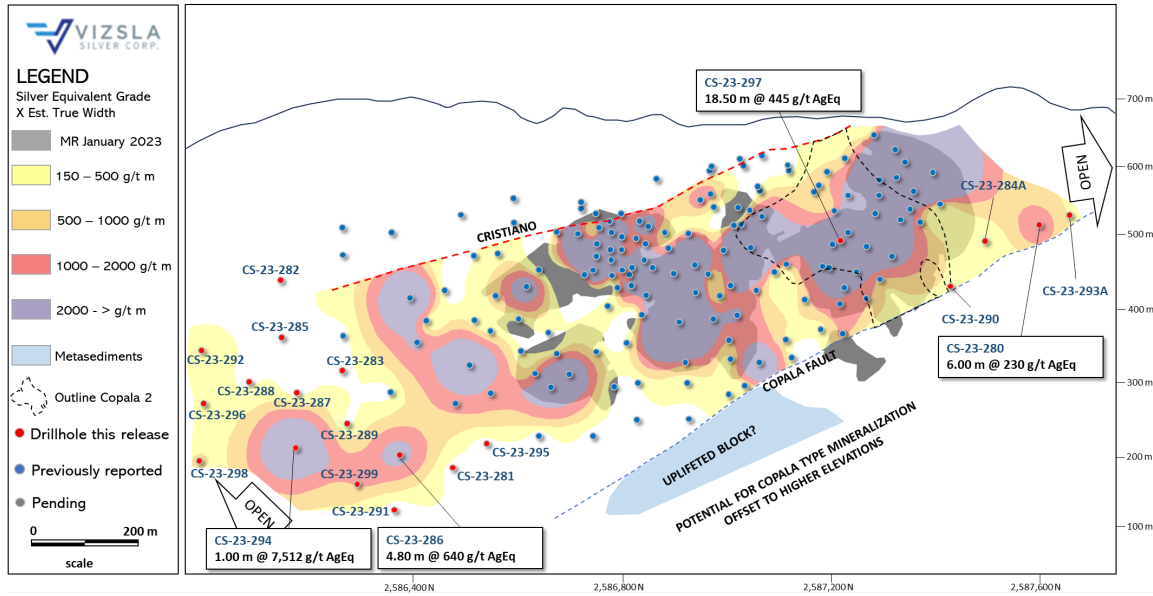


Abbildung 2: Geneigter Längsschnitt für die Copala-Struktur mit Bohrlochdurchstichpunkten. Der Schnitt ist 1x entlang des Streichens und 1,4x entlang der Neigung, um die durchschnittliche 46-Grad-Neigung von Copala auszugleichen. Der schwarz gestrichelte Umriss stellt die Copala 2-Ader in der Fußwand von Copala dar.

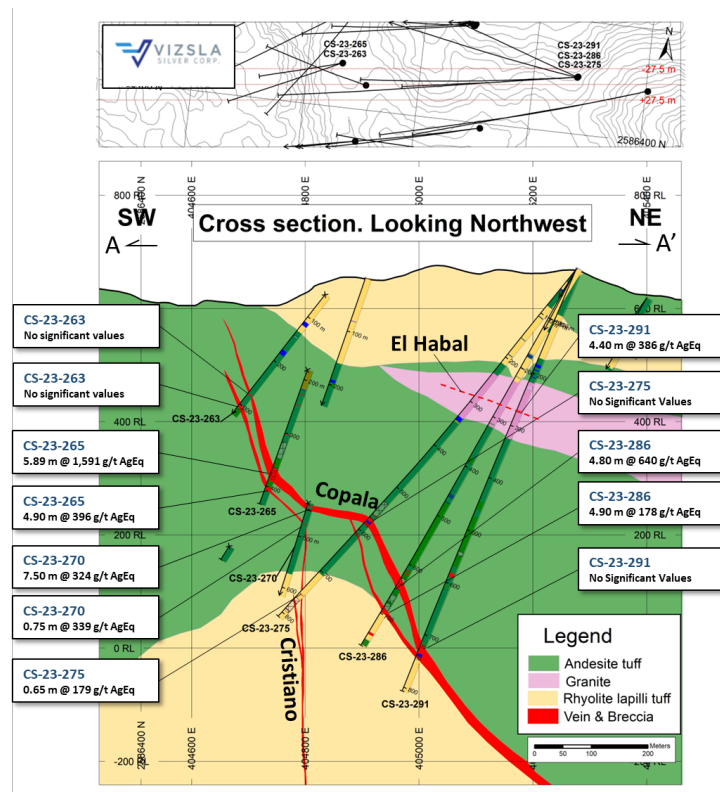


Abbildung 3: Querschnitt der Copala-Struktur und der Cristiano-Ader mit abgeschlossenen Bohrungen.

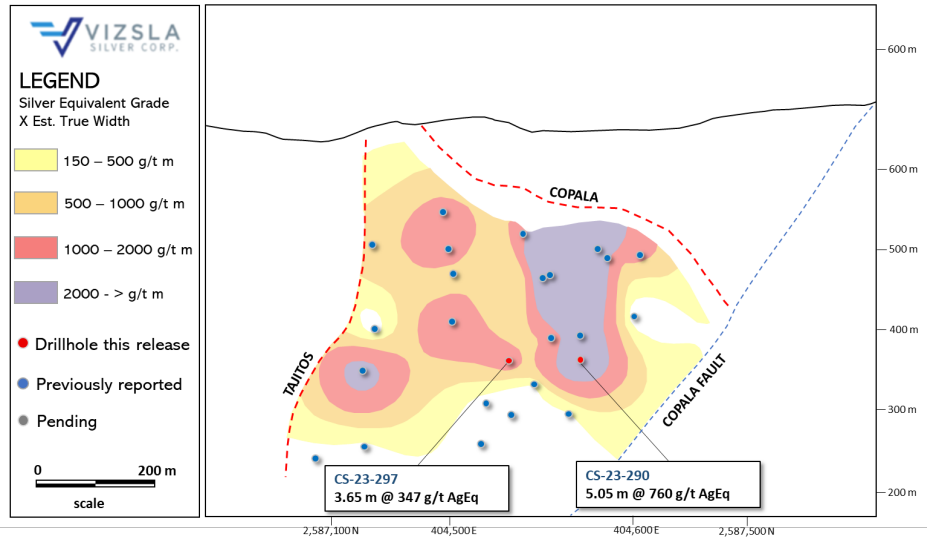


Abbildung 4: Geneigter Längsschnitt für die Struktur Copala 2 mit Bohrlochdurchstichpunkten. Der Schnitt ist 1x entlang des Streichens und 1,18x entlang der Neigung, um die durchschnittliche 48-Grad-Neigung von Copala 2 auszugleichen.

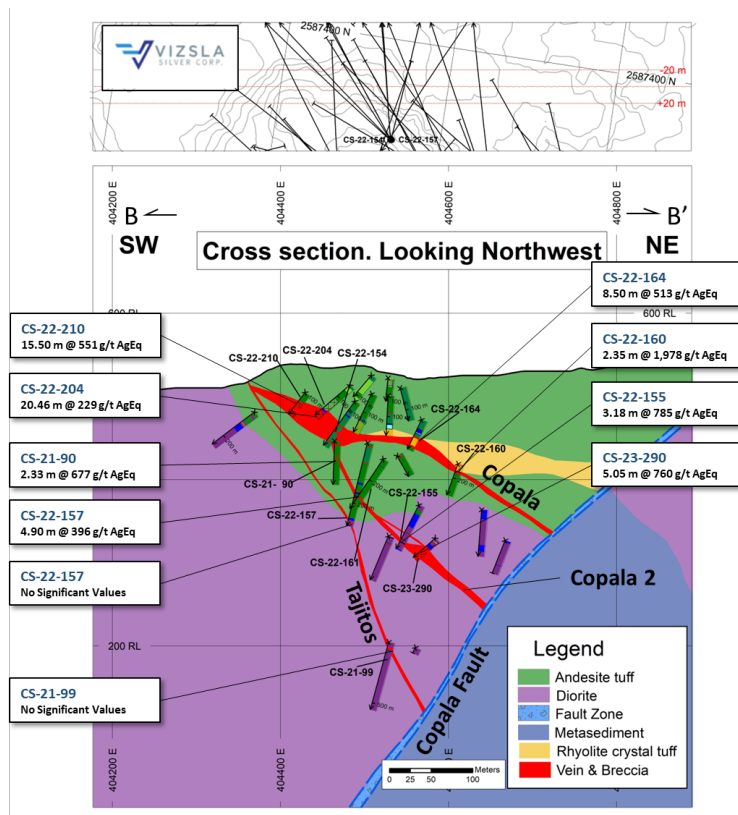


Abbildung 5: Querschnitt durch die Adern Copala 2, Copala und Tajitos mit abgeschlossenen Bohrungen.

Tabelle 1: Bohrlochabschnitte der gemeldeten Bohrungen für Copala-Struktur und Cristiano-Ader.

Bohrloch	Von	Bis	Länge des Bohrlochs	Geschätzte wahre Breite	Ag	Au	AgEq	Ader	
	(m)	(m)	(m)	(m)	(g/t)	(g/t)	(g/t)		
CS-23-280	353.55	355.00	1.45	1.27	1,240	3.64	1,399	Copala	
CS-23-281	789.50	790.60	1.10	0.80	57	26.40	1,835	Copala 3	
CS-23-282	Keine signifikanten Werte								Copala
CS-23-283	552.20	553.60	1.40	1.07	279	0.50	293	Cristiano	
CS-23-284A	Keine signifikanten Werte								Copala
CS-23-285	Keine signifikanten Werte								Copala
CS-23-285	418.10	419.35	1.25	0.78	335	1.77	431	Cristiano	
CS-23-286	639.50	645.85	6.35	4.80	417	3.74	640	Copala	
Enthält	643.50	644.40	0.90	0.68	1,585	16.20	2,568		
CS-23-286	691.50	698.50	7.00	4.90	160	0.44	178	Copala 3	
CS-23-287	Keine signifikanten Werte								Copala
CS-23-288	Keine signifikanten Werte								Copala
CS-23-289	Keine signifikanten Werte								Copala
CS-23-290	Keine signifikanten Werte								Copala
CS-23-290	557.80	588.70	30.90	5.05	565	3.48	760	Copala 2	
Enthält	557.80	563.95	6.15	1.00	2,838	12.29	3,469		
CS-23-291	265.50	270.00	4.50	4.40	145	3.72	386	El Habal	
CS-23-291	Keine signifikanten Werte								Copala
CS-23-292	458.45	459.30	0.85	0.79	239	1.51	324	Copala	
CS-23-293A	Keine signifikanten Werte								Copala
CS-23-294	561.70	562.80	1.10	1.00	6,880	16.50	7,512	Copala	
CS-23-295	Keine signifikanten Werte								Copala
CS-23-296	Keine signifikanten Werte								Copala
CS-23-297	140.45	159.35	18.90	18.50	310	2.32	445	Copala	
CS-23-297	290.00	294.00	4.00	3.65	244	1.77	347	Copala 2	
CS-23-298	631.60	633.50	1.90	1.83	212	1.14	274	Copala	
CS-23-299	694.75	695.75	1.00	0.90	972	3.36	1,131	Copala	

Anmerkung: $AgEq = Ag \text{ g/t} \times Ag \text{ rec.} + (Au \text{ g/t} \times Au \text{ Rec} \times Au\text{-Preis/Gramm})/Ag\text{-Preis/Gramm}$. Der angenommene Metallpreis beträgt 24,00 \$/Unze Silber und 1.800 \$/Unze Gold und die angenommene metallurgische Gewinnung beträgt 93 % für Silber und 90 % für Gold. Die in dieser Pressemitteilung verwendeten metallurgischen Gold- und Silbergewinnungsraten stammen aus den metallurgischen Testergebnissen der Ader Napoleon (siehe Pressemitteilung vom 17. Februar 2022).

Tabelle 2: Bohrlochdetails für die gemeldeten Bohrlöcher. Koordinaten in WGS84, Zone 13.

Bohrloch	Östliche Ausrichtung	Norden	Erhebungen	Azimut	Dip	Tiefe
CS-23-280	404,775	2,587,802	572	234.7	-28.0	498.0
CS-23-281	405,277	2,586,491	677	278.3	-61.2	811.5
CS-23-282	405,025	2,586,223	641	265.5	-45.3	444.0
CS-23-283	405,119	2,586,386	646	258.0	-59.5	670.5
CS-23-284A	404,775	2,587,801	572	217.0	-26.0	543.0
CS-23-285	405,025	2,586,224	641	266.5	-63.5	504.0
CS-23-286	405,276	2,586,491	677	261.0	-60.0	766.5
CS-23-287	405,141	2,586,298	645	256.1	-62.9	700.5
CS-23-288	405,174	2,586,229	656	254.0	-58.0	702.0

CS-23-289	405,211	2,586,349	661	270.0	-62.0	714.0
CS-23-290	404,776	2,587,801	572	202.0	-25.0	688.5
CS-23-291	405,276	2,586,491	677	261.8	-66.6	807.0
CS-23-292	405,174	2,586,229	656	239.6	-47.7	570.0
CS-23-293A	404,775	2,587,802	572	246.0	-26.0	505.5
CS-23-294	405,210	2,586,347	648	246.0	-64.5	735.0
CS-23-295	405,276	2,586,491	677	288.3	-56.0	784.5
CS-23-296	405,261	2,586,245	665	239.7	-52.7	600.0
CS-23-297	404,674	2,587,217	533	290.0	-53.0	412.5
CS-23-298	405,440	2,586,181	629	255.0	-49.0	753.0
CS-23-299	405,401	2,586,489	618	252.3	-53.4	793.5

Über das Panuco-Projekt

Das neu konsolidierte Silber-Gold-Projekt Panuco ist eine aufstrebende hochgradige Entdeckung im Süden von Sinaloa, Mexiko, in der Nähe der Stadt Mazatlán. Das 7.189,5 Hektar große, in der Vergangenheit produzierende Gebiet profitiert von über 86 Kilometern Gesamtausdehnung der Adern, 35 Kilometern Untertageminen, Straßen, Strom und Genehmigungen.

Das Gebiet enthält epithermale Silber- und Goldlagerstätten mit mittlerem bis niedrigem Sulfidierungsgrad, die mit siliziumhaltigem Vulkanismus und einer Krustenerweiterung im Oligozän und Miozän zusammenhängen. Das Muttergestein besteht hauptsächlich aus kontinentalem Vulkangestein, das mit der Tarahumara-Formation korreliert.

Das Projekt Panuco beherbergt eine geschätzte angezeigte In-situ-Mineralressource von 104,8 Moz AgEq und eine abgeleitete In-situ-Ressource von 114,1 Moz AgEq. Ein aktualisierter technischer Bericht gemäß NI 43-101 mit dem Titel "Technical Report on the Mineral Resource Estimate Update for the Panuco Ag-Au-Pb-Zn Project, Sinaloa State, Mexico" wurde am 10. März 2023 auf SEDAR eingereicht und wurde von Allan Armitage, Ph.D., P.Geol., P.Eng., Ben Eggers, MAIG, P.Geol. und Yann Camus, P.Eng. von SGS Geological Services erstellt.

Über Vizsla Silver

Vizsla Silver ist ein kanadisches Mineralexplorations- und Erschließungsunternehmen mit Hauptsitz in Vancouver, BC, das sich auf die Weiterentwicklung seines Vorzeigeprojekts, des zu 100 % unternehmenseigenen Silber-Gold-Projekts Panuco in Sinaloa, Mexiko, konzentriert. Bis dato hat Vizsla bei Panuco über 250.000 Meter an Bohrungen durchgeführt, die zur Entdeckung mehrerer neuer hochgradiger Adern führten. Für das Jahr 2023 hat Vizsla 90.000 Meter an ressourcen- bzw. entdeckungsbasierten Bohrungen budgetiert, um die Mineralressource zu verbessern und zu erweitern sowie andere hochrangige Ziele im gesamten Gebiet zu erproben.

Qualitätssicherung / Qualitätskontrolle

Die Bohrkern- und Gesteinsproben wurden zur Probenaufbereitung und zur Analyse im ALS-Labor in North Vancouver an ALS Limited in Zacatecas, Zacatecas, Mexiko, und in North Vancouver, Kanada, versandt. Die ALS-Einrichtungen in Zacatecas und North Vancouver sind nach ISO 9001 und ISO/IEC 17025 zertifiziert. Silber und unedle Metalle wurden mittels eines Vier-Säuren-Aufschlusses mit ICP-Abschluss analysiert; Gold wurde mittels einer 30-Gramm-Brandprobe mit Atomabsorptionsspektroskopie (AA")

untersucht. Analysen von Silber, Blei und Zink, die den Grenzwert überschreiten, wurden mittels eines viersäurigen Erzaufschlusses mit AA-Abschluss erneut untersucht.

Kontrollproben, bestehend aus zertifizierten Referenzproben, Duplikaten und Leerproben, wurden systematisch in den Probenstrom eingefügt und im Rahmen des Qualitätssicherungs-/Qualitätskontrollprotokolls des Unternehmens analysiert.

Qualifizierte Person

In Übereinstimmung mit NI 43-101 ist Martin Dupuis, P.Geo., COO, die qualifizierte Person für das Unternehmen und hat den technischen und wissenschaftlichen Inhalt dieser Pressemitteilung geprüft und genehmigt.

Informationen zu den Schätzungen der Mineralressourcen

Die wissenschaftlichen und technischen Informationen in dieser Pressemitteilung wurden in Übereinstimmung mit NI 43-101 erstellt, das sich erheblich von den Anforderungen der U.S. Securities and Exchange Commission (SEC") unterscheidet. Die hier verwendeten Begriffe "gemessene Mineralressource", "angezeigte Mineralressource" und "abgeleitete Mineralressource" beziehen sich auf die in den Standards des Canadian Institute of Mining, Metallurgy and Petroleum (die CIM-Definitionsstandards") definierten Bergbauausdrücke, deren Definitionen von NI 43-101 übernommen wurden. Dementsprechend sind die hierin enthaltenen Informationen, die Beschreibungen unserer Mineralvorkommen gemäß NI 43-101 enthalten, möglicherweise nicht mit ähnlichen Informationen vergleichbar, die von anderen US-Unternehmen veröffentlicht werden, die den US-Bundeswertpapiergesetzen und den darin enthaltenen Regeln und Vorschriften unterliegen.

Es wird davor gewarnt, anzunehmen, dass ein Teil oder alle Mineralressourcen jemals in Reserven umgewandelt werden. Gemäß den CIM-Definitionsstandards sind "abgeleitete Mineralressourcen" der Teil einer Mineralressource, für den Menge und Gehalt oder Qualität auf der Grundlage begrenzter geologischer Nachweise und Probenahmen geschätzt werden. Solche geologischen Nachweise reichen aus, um die geologische Kontinuität und den Gehalt oder die Qualität zu implizieren, aber nicht zu verifizieren. Eine abgeleitete Mineralressource hat einen geringeren Zuverlässigkeitsgrad als eine angezeigte Mineralressource und darf nicht in eine Mineralreserve umgewandelt werden. Es ist jedoch davon auszugehen, dass die Mehrheit der abgeleiteten Mineralressourcen bei fortgesetzter Exploration zu angezeigten Mineralressourcen aufgewertet werden könnte. Gemäß den kanadischen Vorschriften dürfen Schätzungen von abgeleiteten Mineralressourcen nur in seltenen Fällen die Grundlage für Machbarkeits- oder Vormachbarkeitsstudien bilden. Investoren sollten nicht davon ausgehen, dass alle oder ein Teil einer abgeleiteten Mineralressource wirtschaftlich oder rechtlich abbaubar ist. Die Offenlegung der in einer Ressource enthaltenen Unzen" ist gemäß den kanadischen Vorschriften zulässig; die SEC gestattet den Emittenten jedoch normalerweise nur die Meldung von Mineralisierungen, die nach SEC-Standards keine Reserven" darstellen, und zwar in Form von Tonnage und Gehalt ohne Bezugnahme auf Maßeinheiten.

Die kanadischen Standards, einschließlich der CIM Definition Standards und NI 43-101, unterscheiden sich erheblich von den Standards des SEC Industry Guide 7. Mit Wirkung vom 25. Februar 2019 hat die SEC neue Offenlegungsregeln für den Bergbau gemäß Unterabschnitt 1300 der Regulation S-K des United States Securities Act von 1933 in der jeweils gültigen Fassung (die "SEC-Modernisierungsregeln") verabschiedet, die ab dem ersten Geschäftsjahr, das am oder nach dem 1. Januar 2021 beginnt, eingehalten werden müssen. Die SEC-Modernisierungsregeln ersetzen die im SEC Industry Guide 7

enthaltenen Offenlegungsanforderungen für historische Immobilien. Infolge der Verabschiedung der SEC-Modernisierungsregeln erkennt die SEC nun Schätzungen von "gemessenen Mineralressourcen", "angezeigten Mineralressourcen" und "abgeleiteten Mineralressourcen" an. Informationen über Mineralressourcen, die in diesem Dokument enthalten sind oder auf die verwiesen wird, sind möglicherweise nicht mit ähnlichen Informationen vergleichbar, die von Unternehmen veröffentlicht werden, die nach US-Standards berichten. Obwohl die SEC-Modernisierungsregeln den CIM-Definitionsstandards "im Wesentlichen ähnlich" sein sollen, werden die Leser darauf hingewiesen, dass es Unterschiede zwischen den SEC-Modernisierungsregeln und den CIM-Definitionsstandards gibt. Dementsprechend gibt es keine Garantie dafür, dass alle Mineralressourcen, die das Unternehmen als "gemessene Mineralressourcen", "angezeigte Mineralressourcen" und "abgeleitete Mineralressourcen" gemäß NI 43-101 ausweist, auch dann vorhanden wären, wenn das Unternehmen die Ressourcenschätzungen nach den gemäß den SEC-Modernisierungsregeln angenommenen Standards erstellt hätte.

Kontaktinformationen: Für weitere Informationen und um sich in die Mailingliste einzutragen, wenden Sie sich bitte an:

Michael Konnert, Präsident und CEO

Tel: (604) 364-2215

E-Mail: info@vizslasilver.ca

Website: www.vizslasilvercorp.ca

In Europa:

Swiss Resource Capital AG

Jochen Staiger

info@resource-capital.ch

www.resource-capital.ch

Weder die TSX Venture Exchange noch ihr Regulierungsdienstleister (gemäß der Definition dieses Begriffs in den Richtlinien der TSX Venture Exchange) übernehmen die Verantwortung für die Angemessenheit oder Richtigkeit dieser Pressemitteilung.

BESONDERER HINWEIS AUF ZUKUNFTSGERICHTETE AUSSAGEN

Diese Pressemitteilung enthält bestimmte "zukunftsgerichtete Aussagen" im Sinne des United States Private Securities Litigation Reform Act von 1995 und "zukunftsgerichtete Informationen" gemäß den geltenden kanadischen Wertpapiergesetzen. Wenn in dieser Pressemitteilung die Wörter "antizipieren", "glauben", "schätzen", "erwarten", "anpeilen", "planen", "prognostizieren", "können", "würden", "könnten", "planen" und ähnliche Wörter oder Ausdrücke verwendet werden, kennzeichnen sie zukunftsgerichtete Aussagen oder Informationen. Diese zukunftsgerichteten Aussagen oder Informationen beziehen sich unter anderem auf die Exploration, Erschließung und Produktion bei Panuco, einschließlich der Pläne für ressourcen- bzw. entdeckungsbasierte Bohrungen zur Aufwertung und Erweiterung der ersten Ressource sowie zur Erprobung anderer vorrangiger Ziele im gesamten Gebiet.

Zukunftsgerichtete Aussagen und zukunftsgerichtete Informationen, die sich auf die zukünftige Mineralproduktion, die Liquidität, die Wertsteigerung und das Kapitalmarktprofil von Vizsla Silver, das zukünftige Wachstumspotenzial von Vizsla Silver und seines Unternehmens sowie auf zukünftige Explorationspläne beziehen, beruhen auf den begründeten Annahmen, Schätzungen, Erwartungen, Analysen und Meinungen des Managements, die auf den Erfahrungen des Managements und dessen Wahrnehmung von Trends, aktuellen Bedingungen und erwarteten Entwicklungen sowie anderen Faktoren beruhen, die das Management unter den gegebenen Umständen für relevant und angemessen hält, die sich jedoch als falsch erweisen können. Es wurden Annahmen getroffen, unter anderem in Bezug auf den Preis von Silber, Gold und anderen Metallen, das Ausbleiben einer Eskalation der COVID-19-Pandemie, die Explorations- und Erschließungskosten, die geschätzten Kosten für die Erschließung von Explorationsprojekten, die Fähigkeit von Vizsla Silver, sicher und effektiv zu arbeiten, und die Fähigkeit des Unternehmens, Finanzmittel zu angemessenen Bedingungen zu erhalten.

Diese Aussagen spiegeln die gegenwärtigen Ansichten von Vizsla Silver in Bezug auf zukünftige Ereignisse wider und beruhen notwendigerweise auf einer Reihe anderer Annahmen und Schätzungen, die zwar von der Geschäftsleitung als vernünftig erachtet werden, jedoch von Natur aus erheblichen geschäftlichen, wirtschaftlichen, wettbewerbsbezogenen, politischen und sozialen Unsicherheiten und Unwägbarkeiten unterliegen. Viele bekannte und unbekannte Faktoren können dazu führen, dass die tatsächlichen Ergebnisse, Leistungen oder Errungenschaften wesentlich von den Ergebnissen, Leistungen oder Errungenschaften abweichen, die in solchen zukunftsgerichteten Aussagen oder zukunftsgerichteten Informationen ausgedrückt oder impliziert werden, und Vizsla Silver hat Annahmen und Schätzungen vorgenommen, die auf vielen dieser Faktoren basieren oder mit ihnen in Zusammenhang stehen. Solche Faktoren beinhalten, ohne Einschränkung: die Abhängigkeit des Unternehmens von einem einzigen Mineralienprojekt; die Volatilität der Edelmetallpreise; Risiken im Zusammenhang mit der Durchführung der Bergbauaktivitäten des Unternehmens in Mexiko; Verzögerungen bei der Regulierung, der Zustimmung oder der Erteilung von Genehmigungen; Risiken im Zusammenhang mit der Abhängigkeit vom Managementteam des Unternehmens und externen Auftragnehmern; Risiken in Bezug auf Mineralienressourcen und -reserven; die Unfähigkeit des Unternehmens, eine Versicherung zur Deckung aller Risiken auf einer wirtschaftlich angemessenen Basis oder überhaupt zu erhalten; Währungsschwankungen; Risiken in Bezug auf das Versäumnis, einen ausreichenden Cashflow aus dem Betrieb zu generieren; Risiken in Bezug auf Projektfinanzierungen und Aktienemissionen; Risiken und Unbekannte, die allen Bergbauprojekten innewohnen, einschließlich der Ungenauigkeit von Reserven und Ressourcen, metallurgischen Erträgen und Kapital- und Betriebskosten solcher Projekte; Streitigkeiten über Eigentumsrechte an Grundstücken, insbesondere an unerschlossenen Grundstücken; Gesetze und Vorschriften in Bezug auf Umwelt, Gesundheit und Sicherheit; die Fähigkeit der Gemeinden, in denen das Unternehmen tätig ist, mit den Auswirkungen von COVID-19 umzugehen und diese zu bewältigen; die wirtschaftlichen und finanziellen Auswirkungen von COVID-19 auf das Unternehmen; betriebliche oder technische Schwierigkeiten im Zusammenhang mit Bergbau- oder Erschließungsaktivitäten; die Beziehungen zwischen den Mitarbeitern, Arbeitsunruhen oder Nichtverfügbarkeit; die Interaktionen des Unternehmens mit den umliegenden Gemeinden und handwerklichen Bergleuten; die Fähigkeit des Unternehmens, erworbene Vermögenswerte erfolgreich zu integrieren; der spekulative Charakter von Exploration und Erschließung, einschließlich des Risikos abnehmender Mengen oder Gehalte der Reserven; die Volatilität der Aktienmärkte; Interessenkonflikte bei bestimmten Direktoren und leitenden Angestellten; mangelnde Liquidität für die Aktionäre des Unternehmens; das Risiko von Rechtsstreitigkeiten; und die Faktoren, die unter der Überschrift "Risikofaktoren" in den Erläuterungen und Analysen der Geschäftsführung von Vizsla Silver angeführt sind. Die Leser werden davor gewarnt, zukunftsgerichteten Aussagen oder zukunftsgerichteten Informationen eine unangemessene Sicherheit beizumessen. Obwohl Vizsla Silver versucht hat, wichtige Faktoren zu identifizieren, die dazu führen könnten, dass die tatsächlichen Ergebnisse wesentlich abweichen, kann es andere Faktoren geben, die dazu führen, dass die Ergebnisse nicht wie erwartet, geschätzt oder beabsichtigt ausfallen. Vizsla Silver beabsichtigt nicht und übernimmt keine Verpflichtung, diese zukunftsgerichteten Aussagen oder zukunftsgerichteten Informationen zu aktualisieren, um Änderungen in den Annahmen oder Änderungen in den Umständen oder anderen Ereignissen, die sich auf solche Aussagen oder Informationen auswirken, widerzuspiegeln, es sei denn, dies ist durch geltendes Recht vorgeschrieben.