



NYSE: VZLA TSX-V: VZLA

ZUR SOFORTIGEN FREIGABE

27. NOVEMBER 2023

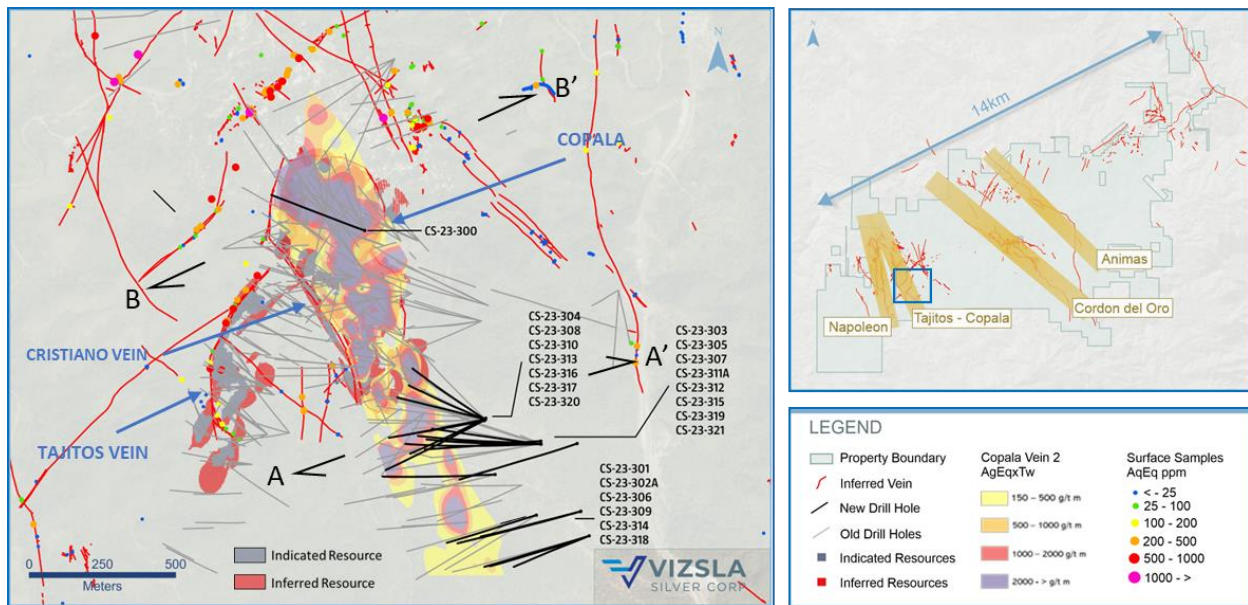
## VIZSLA SILVER MELDET WEITERE HOCHGRADIGE ABSCHNITTE AUF DEN STRUKTUREN COPALA UND COPALA 2

Vancouver, British Columbia (27. November 2023) - Vizsla Silver Corp. (TSX-V: VZLA) (NYSE: VZLA) (Frankfurt: 0G3) ("Vizsla" oder das "Unternehmen") - <https://www.commodity-tv.com/ondemand/companies/profil/vizsla-silver-corp/> - freut sich, neue Bohrerergebnisse aus 22 Erweiterungs- und Infill-Bohrlöchern bekannt zu geben, die das Ressourcengebiet Copala auf dem zu 100 % unternehmenseigenen Silber-Gold-Flaggschiffprojekt Panuco ("Panuco" oder das "Projekt") in Mexiko anpeilen. Die gemeldeten Ergebnisse haben die Copala-Mineralisierung erfolgreich um ca. 100 m in südöstlicher Richtung erweitert und neue Aderabschnitte identifiziert, die zwischen Copala und der hochgradigen Cristiano-Struktur liegen.

### Höhepunkte

- CS-23-304 ergab **1.722 Gramm pro Tonne (g/t) Silberäquivalent (AgEq) über 2,80 Meter wahre Breite (mTW)** (1.366 g/t Silber und 6,80 g/t Gold)
  - Einschließlich 6.618 g/t AgEq über 0,55 mTW (5.320 g/t Silber und 25,20 g/t Gold)
- CS-23-300 ergab **724 g/t AgEq über 3,10 mTW** (519 g/t Silber und 3,57 g/t Gold).
  - Einschließlich 1.749 g/t AgEq über 1,00 mTW (1.255 g/t Silber und 8,61 g/t Gold)

*"Die Bohrungen zur Ressourcenerweiterung bei Copala, sowohl im Norden als auch im Südosten, weisen weiterhin auf eine robuste Edelmetallstruktur hin, die weit über die Ressourcengrenze vom Januar 2023 hinausgeht", sagte Michael Konnert, President & CEO. "Neue Step-Out-Bohrungen haben die gesamte mineralisierte Streichlänge von Copala um etwa 100 Meter in Richtung Süden erweitert und sie bleibt in beide Richtungen offen. Darüber hinaus haben die Bohrungen die Kontinuität der hochgradigen Ader Copala 2 bestätigt, die sich zwischen Tajitos und Copala Main befindet und nun eine mineralisierte Streichlänge von insgesamt 600 Metern aufweist. Wir beabsichtigen, diese hochgradigen Zonen mit zwei Bohrgeräten weiter aufzufüllen und zu erweitern, um die für Januar 2024 geplante aktualisierte Ressourcenschätzung vorzubereiten."*



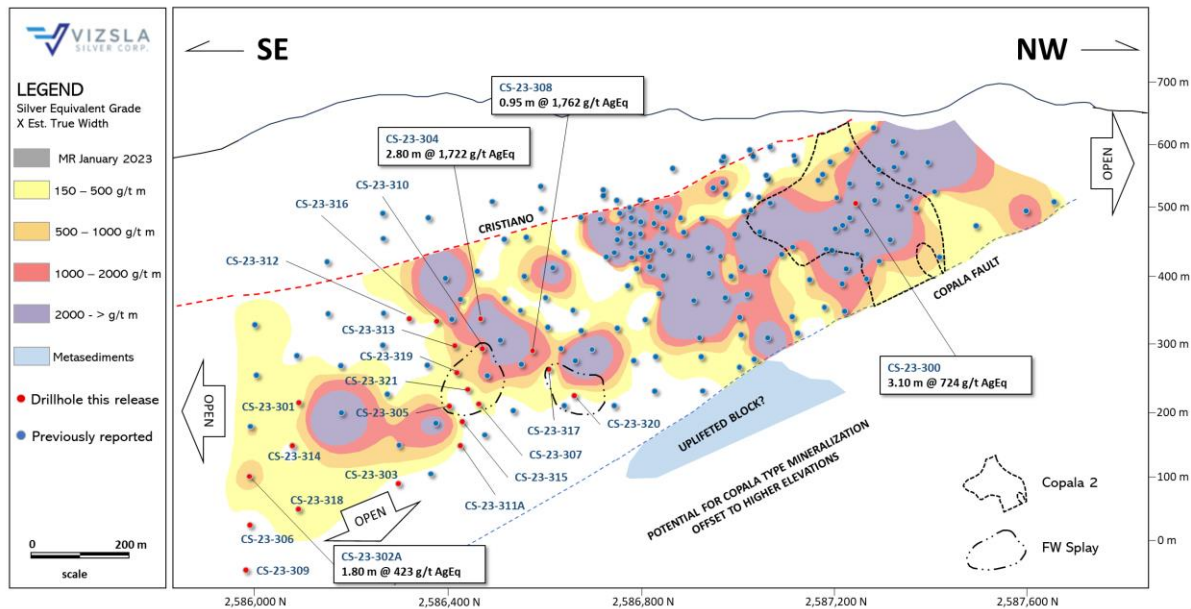
**Abbildung 1:** Übersichtskarte der jüngsten Bohrungen in der Copala-Struktur.

Die von Edelmetallen dominierte Copala-Struktur, die sich im westlichen Teil des Panuco-Distrikts befindet, liegt etwa 800 m östlich der Ader Napoleon. Copala beherbergt derzeit angezeigte Ressourcen von 51,1 Moz AgEq mit 516 g/t AgEq und abgeleitete Ressourcen von 55,4 Moz AgEq mit 617 g/t AgEq innerhalb einer breiten Hülle aus Ader-Brekzien, die von bis zu 82 m mächtigem Muttergestein überlagert werden. Die Interpretationen der Geologen von Vizsla deuten darauf hin, dass Copala eine durchschnittliche Neigung von  $\sim 46^\circ$  in Richtung Osten aufweist ( $\sim 35^\circ$  im nördlichen Sektor und steiler werdend auf  $\sim 52^\circ$  im südlichen Sektor).

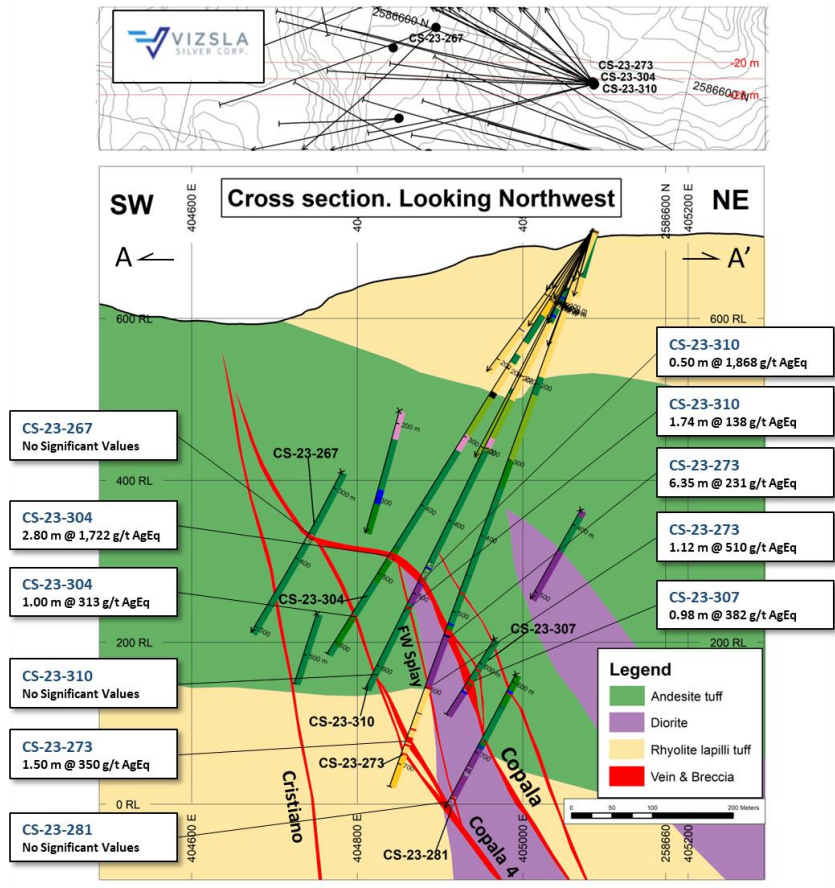
Die laufenden Bohrungen bei Copala haben nun eine Mineralisierung entlang einer Streichlänge von  $\sim 1.770$  Metern und  $\sim 400$  Metern in der Tiefe nachgewiesen. Die vor kurzem abgeschlossene Bohrung zur Ressourcenerweiterung bestand aus 21 Löchern, die in einem Abstand von  $\sim 50$  m und  $\sim 100$  m im südlichen Teil von Copala gebohrt wurden, sowie aus einem Loch im Norden, das sowohl die Hauptstruktur von Copala als auch die Ader Copala 2 in der Fußwand ansteigt. Bei Copala durchteufte Bohrloch CS-23-300 im Norden eine breite mineralisierte Struktur ( $\sim 30$  mTW), die aus zwei hochgradigen Zonen besteht, die eine niedriggradige Stockwork-Zone mit anomalen Silber- und Goldgehalten umschließen (siehe Querschnitt in Abbildung 5). Die Ergebnisse von sieben Step-Out-Bohrungen im Süden zeigen, dass die Copala-Struktur in der Tiefe steiler wird ( $\sim 70^\circ$ ) und Aderabschnitte mit beträchtlichen Silber- und Goldgehalten entwickelt. Die kürzlich interpretierten Adern Copala 4 und FW Splay liegen zwischen Cristiano und Copala, etwa 100 m bzw. 50 m westlich von Copala. Bis dato wurde Copala 4 durch Bohrungen etwa 300 m entlang des Streichens und 400 m neigungsabwärts verfolgt, während FW Splay etwa 350 m entlang des Streichens und 250 m neigungsabwärts verfolgt wurde. Die Adersplits streichen mit  $15^\circ$  bis  $35^\circ$  nach Nordwesten und neigen sich mit  $60^\circ$  bis  $70^\circ$  nach Osten. Diese neuen Splits sind, wie Cristiano, im Vergleich zur Hauptstruktur Copala relativ schmal und beherbergen eine edelmetallreiche epithermale Mineralisierung. Die im südlichen Bereich von Copala durchgeführten Bohrungen dienen der Erkundung bzw. Auffüllung der Copala-Struktur. Aufgrund der Geometrie konnten diese Bohrungen die Projektion der Cristiano-Ader nicht effizient testen, die ein offenes Ziel bleibt. Vizsla bereitet ein Explorationsprogramm für das nächste Jahr vor, das zusätzliche Explorationen im südlichen Bereich von Cristiano und in den neu identifizierten Abzweigungen in Betracht ziehen wird.

Die Ader Copala 2 befindet sich am Fuß der Hauptstruktur Copala und wird im Westen von der Ader Tajitos und im Osten von der Copala-Verwerfung begrenzt. Die Ader verläuft in nordöstlicher Richtung, neigt sich in südöstlicher Richtung um etwa 48° und wurde entlang des Streichens auf ~330 Metern und neigungsabwärts auf ~290 Metern verfolgt. Siehe die Pressemitteilungen des Unternehmens vom 13. Juli 2023 und 19. Mai 2022 für frühere Bohrlochergebnisse von Copala 2.

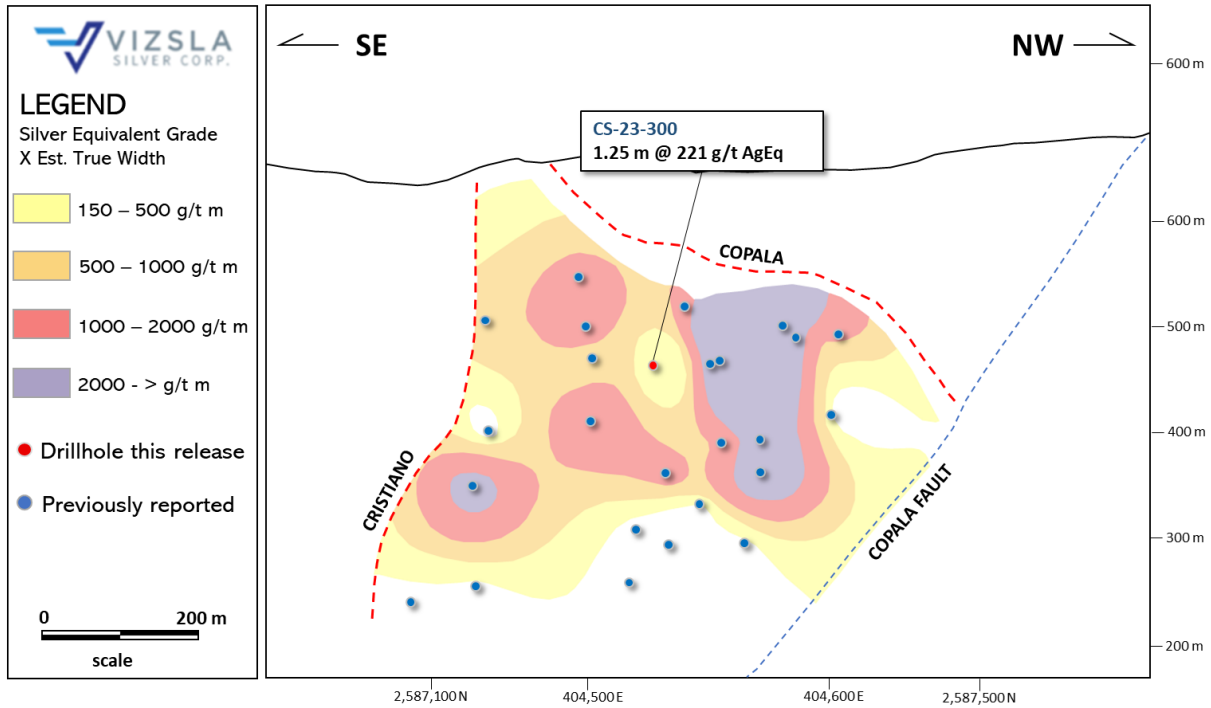
Bis dato hat Vizsla ~89.800 m seines vollständig finanzierten 90.000 m umfassenden Bohrprogramms 2023 abgeschlossen.



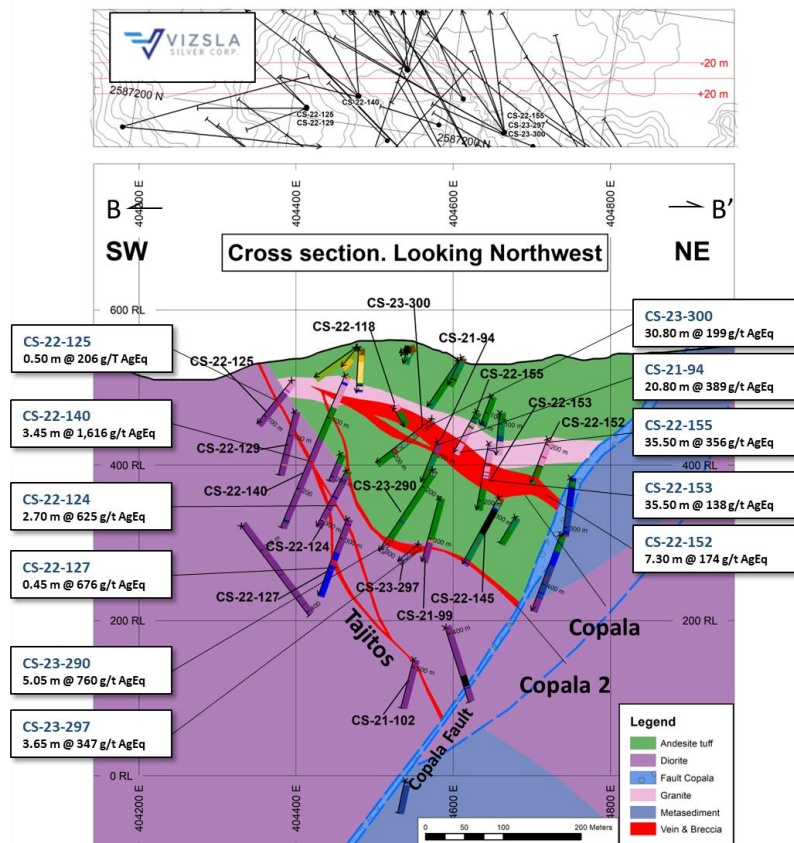
**Abbildung 2:** Geneigter Längsschnitt für die Copala-Struktur mit Bohrlochdurchstichpunkten. Der Schnitt ist 1x entlang des Streichens und 1,4x entlang der Neigung, um die durchschnittliche 46-Grad-Neigung von Copala auszugleichen. Die schwarz gestrichelten Umrisse stellen Copala 2 im Norden und die Fußwandader (FW Splay) im Süden dar.



**Abbildung 3:** Querschnitt der Copala-Struktur, FW Splay, Copala 4 und Cristiano-Adern mit abgeschlossenen Bohrungen.



**Abbildung 4:** Geneigter Längsschnitt für die Struktur Copala 2 mit Bohrlochdurchstichpunkten. Der Schnitt ist 1x entlang des Streichens und 1,18x entlang der Neigung, um die durchschnittliche 48-Grad-Neigung von Copala 2 auszugleichen.



**Abbildung 5:** Querschnitt durch die Adern Copala, Copala 2 und Tajitos mit abgeschlossenen Bohrungen.

Bohrloch	Von	An	Länge des Bohrlochs	Geschätzte wahre Breite	Ag	Au	AgEq	Ader
	(m)	(m)	(m)	(m)	(g/t)	(g/t)	(g/t)	
CS-23-300	148.10	150.00	1.90	1.73	247	2.28	385	Copala
CS-23-300	180.00	183.40	3.40	3.10	519	3.57	724	Copala
Enthält	182.30	183.40	1.10	1.00	1,255	8.61	1,749	
CS-23-300	276.70	278.10	1.40	1.25	190	0.69	221	Kopala 2
CS-23-301	Keine signifikanten Werte							Copala
CS-23-302A	667.90	669.95	2.05	1.80	355	1.41	423	Copala
CS-23-303	Keine signifikanten Werte							Copala
CS-23-304	468.00	471.30	3.30	2.80	1,366	6.80	1,722	Copala
Enthält	468.85	469.50	0.65	0.55	5,320	25.20	6,618	FW Spreizung
CS-23-304	Keine signifikanten Werte							FW Spreizung
CS-23-304	560.80	561.95	1.15	1.00	249	1.23	313	Kopala 4
CS-23-305	Keine signifikanten Werte							Copala
CS-23-305	660.00	661.00	1.00	0.63	341	1.09	387	FW Spreizung
CS-23-306	Keine signifikanten Werte							Copala
CS-23-307	608.10	609.25	1.15	0.98	287	1.72	382	Copala
CS-23-307	Keine signifikanten Werte							FW Spreizung
CS-23-308	531.40	532.40	1.00	0.95	387	20.00	1,762	Copala
CS-23-308	537.00	538.50	1.50	1.41	846	0.76	824	Copala
CS-23-309	Keine signifikanten Werte							Copala
CS-23-310	485.45	485.95	0.50	0.50	1,455	7.71	1,868	Copala
CS-23-310	517.75	520.50	2.75	1.74	89	0.81	138	FW Spreizung
CS-23-310	Keine signifikanten Werte							Kopala 4
CS-23-311A	Keine signifikanten Werte							Copala
CS-23-312	Keine signifikanten Werte							Copala
CS-23-312	591.95	593.35	1.40	1.05	138	0.53	163	Cristiano
CS-23-313	485.50	486.00	0.50	0.45	442	2.14	553	Copala
CS-23-314	665.65	666.25	0.60	0.50	94	1.00	156	Copala
CS-23-315	Keine signifikanten Werte							Copala
CS-23-316	552.85	553.65	0.80	0.75	23	2.81	219	Copala
CS-23-317	Keine signifikanten Werte							Copala
CS-23-317	Keine signifikanten Werte							FW Spreizung
CS-23-318	748.55	750.95	2.40	1.95	205	0.86	247	Copala
CS-23-319	587.90	589.30	1.40	1.30	427	1.70	508	Copala
CS-23-319	606.40	606.75	0.35	0.27	626	3.61	824	FW Spreizung
CS-23-320	Keine signifikanten Werte							Copala
CS-23-320	661.15	663.50	2.35	1.30	479	2.28	596	FW Spreizung
CS-23-321	Keine signifikanten Werte							Copala
CS-23-321	654.00	655.50	1.50	0.99	631	6.29	1,018	FW Spreizung

Anmerkung:  $AgEq = Ag\ g/t \times Ag\ rec. + (Au\ g/t \times Au\ Rec \times Au\text{-Preis}/\text{Gramm})/Ag\text{-Preis}/\text{Gramm}$ . Der angenommene Metallpreis beträgt 24,00 \$/Unze Silber und 1.800 \$/Unze Gold und die angenommene metallurgische Gewinnung beträgt 91 % für Silber und 94 % für Gold. Die in dieser Pressemitteilung verwendeten metallurgischen Gold- und Silbergewinnungsraten stammen aus den metallurgischen Testergebnissen des Erzgangs Copala (siehe Pressemitteilung vom 16. August 2023).

**Tabelle 1:** Bohrlochabschnitte aus den gemeldeten Bohrungen für die Copala-Struktur Copala 2, FW Splay und Copala 4 Adern.

Bohrloch	Östliche Ausrichtung	Nordende	Erhebungen	Azimut	Dip	Tiefe
CS-23-300	404,674	2,587,217	533	290.0	-35.0	411.0
CS-23-301	405,260	2,586,248	666	253.1	-60.2	648.0
CS-23-302A	405,440	2,586,177	637	253.3	-58.0	717.0
CS-23-303	405,399	2,586,492	633	251.7	-59.7	810.0
CS-23-304	405,081	2,586,569	714	260.6	-57.3	618.0
CS-23-305	405,275	2,586,500	678	267.1	-56.7	738.0
CS-23-306	405,440	2,586,177	637	251.2	-65.4	857.8
CS-23-307	405,273	2,586,490	680	277.8	-56.9	677.4
CS-23-308	405,086	2,586,574	696	284.3	-61.9	652.0
CS-23-309	405,441	2,586,177	637	250.0	-72.0	885.0
CS-23-310	405,086	2,586,574	696	259.8	-63.3	633.0
CS-23-311A	405,276	2,586,489	677	271.5	-63.0	798.0
CS-23-312	405,119	2,586,386	646	268.7	-51.8	622.5
CS-23-313	405,086	2,586,573	709	245.8	-62.6	624.0
CS-23-314	405,411	2,586,260	639	254.9	-55.7	750.0
CS-23-315	405,276	2,586,490	677	271.0	-60.0	777.0
CS-23-316	405,086	2,586,573	710	242.2	-54.0	676.5
CS-23-317	405,086	2,586,572	710	293.8	-64.0	666.0
CS-23-318	405,412	2,586,261	641	255.0	-62.5	809.0
CS-23-319	405,276	2,586,490	637	268.9	-51.1	730.5
CS-23-320	405,086	2,586,573	709	303.4	-64.9	723.0
CS-23-321	405,276	2,586,490	677	274.0	-53.7	718.5

**Tabelle 2:** Bohrlochdetails für die gemeldeten Bohrlöcher. Koordinaten in WGS84, Zone 13.

## Über das Panuco-Projekt

Das neu konsolidierte Silber-Gold-Projekt Panuco ist eine aufstrebende hochgradige Entdeckung im Süden von Sinaloa, Mexiko, in der Nähe der Stadt Mazatlán. Das 7.189,5 Hektar große, in der Vergangenheit produzierende Gebiet profitiert von über 86 Kilometern Gesamtausdehnung der Adern, 35 Kilometern Untertageminen, Straßen, Strom und Genehmigungen.

Das Gebiet enthält epithermale Silber- und Goldlagerstätten mit mittlerem bis niedrigem Sulfidierungsgrad, die mit siliziumhaltigem Vulkanismus und einer Krustenerweiterung im Oligozän und Miozän zusammenhängen. Das Muttergestein besteht hauptsächlich aus kontinentalem Vulkangestein, das mit der Tarahumara-Formation korreliert.

Das Projekt Panuco beherbergt eine geschätzte angezeigte In-situ-Mineralressource von 104,8 Moz AgEq und eine abgeleitete In-situ-Ressource von 114,1 Moz AgEq. Ein aktualisierter technischer Bericht gemäß NI 43-101 mit dem Titel "Technical Report on the Mineral Resource Estimate Update for the Panuco Ag-Au-Pb-Zn Project, Sinaloa State, Mexico" wurde am 10. März 2023 auf SEDAR eingereicht und wurde von Allan Armitage, Ph.D., P.Geol., P.Eng., Ben Eggers, MAIG, P.Geol. und Yann Camus, P.Eng. von SGS Geological Services erstellt.

## Über Vizsla Silver

Vizsla Silver ist ein kanadisches Mineralexplorations- und Erschließungsunternehmen mit Hauptsitz in Vancouver, BC, das sich auf die Weiterentwicklung seines Vorzeigeprojekts, des zu 100 % unternehmenseigenen Silber-Gold-Projekts Panuco in Sinaloa, Mexiko, konzentriert. Bis dato hat Vizsla bei Panuco über 310.000 Meter an Bohrungen durchgeführt, die zur Entdeckung mehrerer neuer hochgradiger Adern führten. Für das Jahr 2023 hat Vizsla 90.000 Meter an ressourcen- bzw. entdeckungsbasierten Bohrungen budgetiert, um die Mineralressource zu verbessern und zu erweitern sowie andere hochrangige Ziele im gesamten Gebiet zu erproben.

### **Qualitätssicherung / Qualitätskontrolle**

Die Bohrkern- und Gesteinsproben wurden zur Probenaufbereitung und zur Analyse im ALS-Labor in North Vancouver an ALS Limited in Zacatecas, Zacatecas, Mexiko, und in North Vancouver, Kanada, versandt. Die ALS-Einrichtungen in Zacatecas und North Vancouver sind nach ISO 9001 und ISO/IEC 17025 zertifiziert. Silber und unedle Metalle wurden mittels eines Vier-Säuren-Aufschlusses mit ICP-Abschluss analysiert; Gold wurde mittels einer 30-Gramm-Brandprobe mit Atomabsorptionsspektroskopie (AA") untersucht. Analysen von Silber, Blei und Zink, die den Grenzwert überschreiten, wurden mittels eines viersäurigen Erzaufschlusses mit AA-Abschluss erneut untersucht.

Kontrollproben, bestehend aus zertifizierten Referenzproben, Duplikaten und Leerproben, wurden systematisch in den Probenstrom eingefügt und im Rahmen des Qualitätssicherungs-/Qualitätskontrollprotokolls des Unternehmens analysiert.

### **Qualifizierte Person**

In Übereinstimmung mit NI 43-101 ist Martin Dupuis, P.Geo., COO, die qualifizierte Person für das Unternehmen und hat den technischen und wissenschaftlichen Inhalt dieser Pressemitteilung geprüft und genehmigt.

### **Informationen zu den Schätzungen der Mineralressourcen**

Die wissenschaftlichen und technischen Informationen in dieser Pressemitteilung wurden in Übereinstimmung mit NI 43-101 erstellt, das sich erheblich von den Anforderungen der U.S. Securities and Exchange Commission (SEC") unterscheidet. Die hier verwendeten Begriffe "gemessene Mineralressource", "angezeigte Mineralressource" und "abgeleitete Mineralressource" beziehen sich auf die in den Standards des Canadian Institute of Mining, Metallurgy and Petroleum (die CIM-Definitionsstandards") definierten Bergbauausdrücke, deren Definitionen von NI 43-101 übernommen wurden. Dementsprechend sind die hierin enthaltenen Informationen, die Beschreibungen unserer Mineralvorkommen gemäß NI 43-101 enthalten, möglicherweise nicht mit ähnlichen Informationen vergleichbar, die von anderen US-Unternehmen veröffentlicht werden, die den US-Bundeswertpapiergesetzen und den darin enthaltenen Regeln und Vorschriften unterliegen.

Es wird davor gewarnt, anzunehmen, dass ein Teil oder alle Mineralressourcen jemals in Reserven umgewandelt werden. Gemäß den CIM-Definitionsstandards sind "abgeleitete Mineralressourcen" der Teil einer Mineralressource, für den Menge und Gehalt oder Qualität auf der Grundlage begrenzter geologischer Nachweise und Probenahmen geschätzt werden. Solche geologischen Nachweise reichen aus, um die geologische Kontinuität und den Gehalt oder die Qualität zu implizieren, aber nicht zu verifizieren. Eine abgeleitete Mineralressource hat einen geringeren Zuverlässigkeitsgrad als eine angezeigte Mineralressource und darf nicht in eine Mineralreserve umgewandelt werden. Es ist jedoch davon auszugehen, dass die Mehrheit der abgeleiteten Mineralressourcen bei fortgesetzter Exploration zu angezeigten Mineralressourcen aufgewertet werden könnte. Gemäß den kanadischen Vorschriften



dürfen Schätzungen von abgeleiteten Mineralressourcen nur in seltenen Fällen die Grundlage für Machbarkeits- oder Vormachbarkeitsstudien bilden. Investoren sollten nicht davon ausgehen, dass alle oder ein Teil einer abgeleiteten Mineralressource wirtschaftlich oder rechtlich abbaubar ist. Die Offenlegung der in einer Ressource enthaltenen Unzen" ist gemäß den kanadischen Vorschriften zulässig; die SEC gestattet es den Emittenten jedoch normalerweise nur, Mineralisierungen, die nach den SEC-Standards keine Reserven" darstellen, in Form von Tonnage und Gehalt ohne Bezugnahme auf Maßeinheiten zu melden.

Die kanadischen Standards, einschließlich der CIM Definition Standards und NI 43-101, unterscheiden sich erheblich von den Standards des SEC Industry Guide 7. Mit Wirkung vom 25. Februar 2019 hat die SEC neue Offenlegungsregeln für den Bergbau gemäß Unterabschnitt 1300 der Regulation S-K des United States Securities Act von 1933 in der jeweils gültigen Fassung (die "SEC-Modernisierungsregeln") verabschiedet, die ab dem ersten Geschäftsjahr, das am oder nach dem 1. Januar 2021 beginnt, eingehalten werden müssen. Die SEC-Modernisierungsregeln ersetzen die im SEC Industry Guide 7 enthaltenen Offenlegungsanforderungen für historische Immobilien. Infolge der Verabschiedung der SEC-Modernisierungsregeln erkennt die SEC nun Schätzungen von "gemessenen Mineralressourcen", "angezeigten Mineralressourcen" und "abgeleiteten Mineralressourcen" an. Informationen über Mineralressourcen, die in diesem Dokument enthalten sind oder auf die verwiesen wird, sind möglicherweise nicht mit ähnlichen Informationen vergleichbar, die von Unternehmen veröffentlicht werden, die nach US-Standards berichten. Obwohl die SEC-Modernisierungsregeln den CIM-Definitionsstandards "im Wesentlichen ähnlich" sein sollen, werden die Leser darauf hingewiesen, dass es Unterschiede zwischen den SEC-Modernisierungsregeln und den CIM-Definitionsstandards gibt. Dementsprechend gibt es keine Garantie dafür, dass alle Mineralressourcen, die das Unternehmen als gemessene Mineralressourcen", angezeigte Mineralressourcen" und abgeleitete Mineralressourcen" gemäß NI 43-101 ausweist, auch so aussehen würden, wenn das Unternehmen die Ressourcenschätzungen gemäß den Standards der SEC-Modernisierungsregeln erstellt hätte.

**Kontaktinformationen:** Für weitere Informationen und um sich in die Mailingliste einzutragen, wenden Sie sich bitte an:

Michael Konnert, Präsident und Hauptgeschäftsführer

Tel: (604) 364-2215

E-Mail: [info@vizslasilver.ca](mailto:info@vizslasilver.ca)

Website: [www.vizslasilvercorp.ca](http://www.vizslasilvercorp.ca)

**In Europa:**

Swiss Resource Capital AG  
Jochen Staiger & Marc Ollinger  
[info@resource-capital.ch](mailto:info@resource-capital.ch)  
[www.resource-capital.ch](http://www.resource-capital.ch)

*Weder die TSX Venture Exchange noch ihr Regulierungsdienstleister (gemäß der Definition dieses Begriffs in den Richtlinien der TSX Venture Exchange) übernehmen die Verantwortung für die Angemessenheit oder Richtigkeit dieser Pressemitteilung.*

## BESONDERER HINWEIS AUF ZUKUNFTSGERICHTETE AUSSAGEN

Diese Pressemitteilung enthält bestimmte "zukunftsgerichtete Aussagen" im Sinne des United States Private Securities Litigation Reform Act von 1995 und "zukunftsgerichtete Informationen" gemäß den geltenden kanadischen Wertpapiergesetzen. Wenn in dieser Pressemitteilung die Wörter "antizipieren", "glauben", "schätzen", "erwarten", "anpeilen", "planen", "prognostizieren", "können", "würden", "könnten", "planen" und ähnliche Wörter oder Ausdrücke verwendet werden, kennzeichnen sie zukunftsgerichtete Aussagen oder Informationen. Diese zukunftsgerichteten Aussagen oder Informationen beziehen sich unter anderem auf die Exploration, Erschließung und Produktion bei Panuco, einschließlich der Pläne für ressourcen- bzw. entdeckungsbasierte Bohrungen zur Aufwertung und Erweiterung der ersten Ressource sowie zur Erprobung anderer vorrangiger Ziele im gesamten Gebiet.

Zukunftsgerichtete Aussagen und zukunftsgerichtete Informationen, die sich auf die zukünftige Mineralproduktion, die Liquidität, die Wertsteigerung und das Kapitalmarktprofil von Vizsla Silver, das zukünftige Wachstumspotenzial von Vizsla Silver und seines Unternehmens sowie auf zukünftige Explorationspläne beziehen, beruhen auf den begründeten Annahmen, Schätzungen, Erwartungen, Analysen und Meinungen des Managements, die auf den Erfahrungen des Managements und dessen Wahrnehmung von Trends, aktuellen Bedingungen und erwarteten Entwicklungen sowie anderen Faktoren beruhen, die das Management unter den gegebenen Umständen für relevant und angemessen hält, die sich jedoch als falsch erweisen können. Es wurden Annahmen getroffen, unter anderem in Bezug auf den Preis von Silber, Gold und anderen Metallen, das Ausbleiben einer Eskalation der COVID-19-Pandemie, die Explorations- und Erschließungskosten, die geschätzten Kosten für die Erschließung von Explorationsprojekten, die Fähigkeit von Vizsla Silver, sicher und effektiv zu arbeiten, und die Fähigkeit des Unternehmens, eine Finanzierung zu angemessenen Bedingungen zu erhalten.

Diese Aussagen spiegeln die gegenwärtigen Ansichten von Vizsla Silver in Bezug auf zukünftige Ereignisse wider und beruhen notwendigerweise auf einer Reihe anderer Annahmen und Schätzungen, die zwar von der Geschäftsleitung als vernünftig erachtet werden, jedoch von Natur aus erheblichen geschäftlichen, wirtschaftlichen, wettbewerbsbezogenen, politischen und sozialen Unsicherheiten und Unwägbarkeiten unterliegen. Viele bekannte und unbekannte Faktoren können dazu führen, dass die tatsächlichen Ergebnisse, Leistungen oder Errungenschaften wesentlich von den Ergebnissen, Leistungen oder Errungenschaften abweichen, die in solchen zukunftsgerichteten Aussagen oder zukunftsgerichteten Informationen ausgedrückt oder impliziert werden, und Vizsla Silver hat Annahmen und Schätzungen vorgenommen, die auf vielen dieser Faktoren basieren oder mit ihnen in Zusammenhang stehen. Solche Faktoren beinhalten, ohne Einschränkung: die Abhängigkeit des Unternehmens von einem einzigen Mineralienprojekt; die Volatilität der Edelmetallpreise; Risiken im Zusammenhang mit der Durchführung der Bergbauaktivitäten des Unternehmens in Mexiko; Verzögerungen bei der Regulierung, der Zustimmung oder der Erteilung von Genehmigungen; Risiken im Zusammenhang mit der Abhängigkeit vom Managementteam des Unternehmens und externen Auftragnehmern; Risiken in Bezug auf Mineralienressourcen und -reserven; die Unfähigkeit des Unternehmens, eine Versicherung zur Deckung aller Risiken auf einer wirtschaftlich angemessenen Basis oder überhaupt zu erhalten; Währungsschwankungen; Risiken in Bezug auf das Versäumnis, einen ausreichenden Cashflow aus dem Betrieb zu generieren; Risiken in Bezug auf Projektfinanzierungen und Aktienemissionen; Risiken und Unbekannte, die allen Bergbauprojekten innewohnen, einschließlich der Ungenauigkeit von Reserven und Ressourcen, metallurgischen Erträgen und Kapital- und Betriebskosten solcher Projekte; Streitigkeiten über Eigentumsrechte an Grundstücken, insbesondere an unerschlossenen Grundstücken; Gesetze und Vorschriften in Bezug auf Umwelt, Gesundheit und Sicherheit; die Fähigkeit der Gemeinden, in denen das Unternehmen tätig ist, mit den Auswirkungen von COVID-19 umzugehen und diese zu bewältigen; die wirtschaftlichen und finanziellen Auswirkungen von COVID-19 auf das Unternehmen; betriebliche oder technische Schwierigkeiten im Zusammenhang mit Bergbau- oder Erschließungsaktivitäten; die Beziehungen zwischen den Mitarbeitern, Arbeitsunruhen oder Nichtverfügbarkeit; die Interaktionen des Unternehmens mit den umliegenden Gemeinden und handwerklichen Bergleuten; die Fähigkeit des Unternehmens, erworbene Vermögenswerte erfolgreich zu integrieren; der spekulative Charakter von Exploration und Erschließung, einschließlich des Risikos abnehmender Mengen oder Gehalte der Reserven; die Volatilität der Aktienmärkte; Interessenkonflikte bei bestimmten Direktoren und leitenden Angestellten; mangelnde Liquidität für die Aktionäre des Unternehmens; das Risiko von Rechtsstreitigkeiten; und die Faktoren, die unter der Überschrift "Risikofaktoren" in der Managementdiskussion und -analyse von Vizsla Silver genannt werden. Die Leser werden davor gewarnt, zukunftsgerichteten Aussagen oder zukunftsgerichteten Informationen eine unangemessene Sicherheit

beizumessen. Obwohl Vizsla Silver versucht hat, wichtige Faktoren zu identifizieren, die dazu führen könnten, dass die tatsächlichen Ergebnisse wesentlich abweichen, kann es andere Faktoren geben, die dazu führen, dass die Ergebnisse nicht wie erwartet, geschätzt oder beabsichtigt ausfallen. Vizsla Silver beabsichtigt nicht und übernimmt keine Verpflichtung, diese zukunftsgerichteten Aussagen oder zukunftsgerichteten Informationen zu aktualisieren, um Änderungen in den Annahmen oder Änderungen in den Umständen oder anderen Ereignissen, die solche Aussagen oder Informationen beeinflussen, widerzuspiegeln, es sei denn, dies ist gesetzlich vorgeschrieben.