



NYSE: VZLA TSX-V: VZLA

PRESSEMITTEILUNG

30. MAI 2023

## VIZSLA SILVER ERWEITERT HOCHGRADIGE MINERALISIERUNG BEI LA LUISA UND DEFINIERT NEUES EXPLORATIONSZIEL IM NORDEN

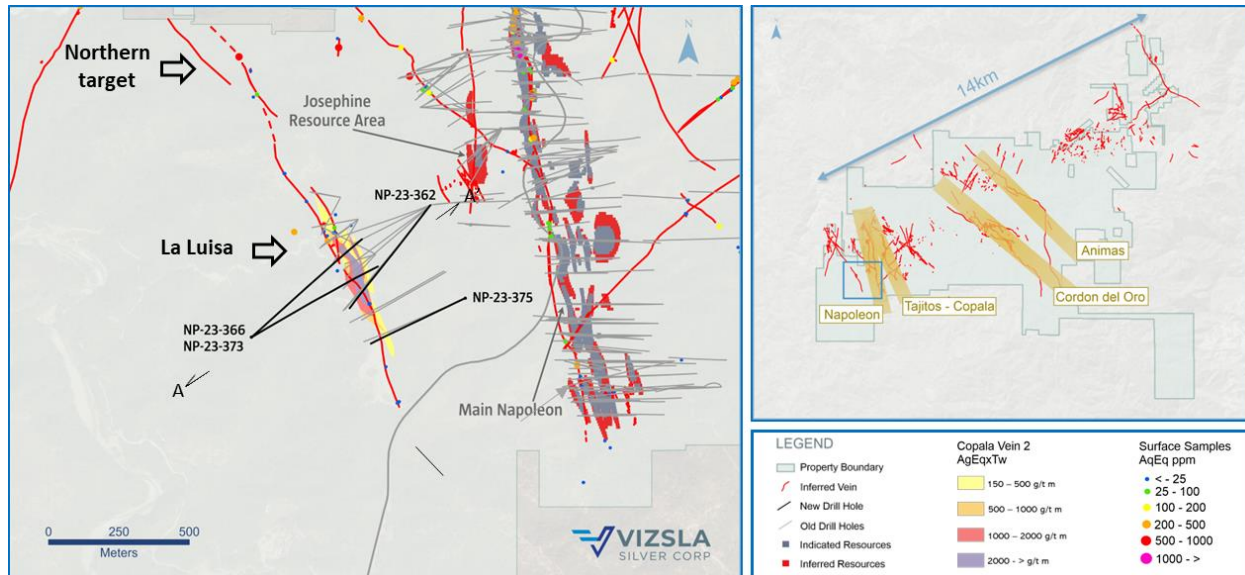
Vancouver, British Columbia (30. Mai 2023) - Vizsla Silver Corp. (TSX-V: VZLA) (NYSE: VZLA) (Frankfurt: 0G3) ("Vizsla Silver" oder das "Unternehmen" - <https://www.commodity-tv.com/ondemand/companies/profil/vizsla-silver-corp/>) freut sich, die Ergebnisse von fünf neuen Bohrlöchern bekannt zu geben, die auf die vor kurzem entdeckte Ader "La Luisa" zielen, die sich ~700 Meter westlich der Ressource Napoleon Area auf dem zu 100 % unternehmenseigenen Silber-Gold-Projekt Panuco ("Panuco") in Mexiko befindet. Die neuen Bohrerergebnisse erweitern den hochgradigen Fußabdruck bei La Luisa auf 350 Meter Länge und 450 Meter neigungsabwärts. Darüber hinaus wurde durch Oberflächenkartierungen und Probennahmen ein oberflächennahes Explorationsziel identifiziert, das sich etwa 600 Meter entlang des Streichs in nordwestlicher Richtung befindet.

### Höhepunkte

- NP-23-362 ergab **916 Gramm pro Tonne (g/t) Silberäquivalent (AgEq) über 3,05 Meter wahre Breite (mTW)** (372 g/t Silber, 5,82 g/t Gold, 2,15 % Blei und 3,15 % Zink)
  - Einschließlich 3.162 g/t AgEq über 0,59 mTW (1.418 g/t Silber, 21,54 g/t Gold, 5,35 % Blei und 6,37 % Zink)
- Und **410 g/t AgEq über 3,20 mTW** (93 g/t Silber, 2,91 g/t Gold, 1,37 % Blei und 2,37 % Zink)
  - Einschließlich 1.054 g/t AgEq über 0,76 mTW (283 g/t Silber, 7,41 g/t Gold, 5,05 % Blei und 3,91 % Zink)
- NP-23-373 ergab **426 g/t AgEq über 4,30 mTW** (69 g/t Silber, 3,62 g/t Gold, 0,60 % Blei und 2,75 % Zink).
  - einschließlich 1.032 g/t AgEq über 0,77 mTW (210 g/t Silber, 8,09 g/t Gold, 1,21 % Blei und 7,03 % Zink); und
- NP-22-375 ergab **734 g/t AgEq über 1,40 mTW** (593 g/t Silber, 0,78 g/t Gold, 2,05 % Blei und 1,91% Zink).

*"Die hochgradige Zone bei La Luisa wächst weiter in die Tiefe, wo neue Bohrungen die Mineralisierung nun um weitere 125 Meter neigungsabwärts erweitert haben", sagte Michael Konnert, President und CEO. "Wir sind weiterhin von den hohen Gold-Silber-Verhältnissen ermutigt, die auf die Spitze eines umfangreicheren mineralisierten Systems in der Tiefe hinweisen könnten. Darüber hinaus haben Gesteinsproben, die etwa 600*

Meter nördlich der aktuellen Bohrungen entnommen wurden, einen breiten hochgradigen Aderausdruck entdeckt, der die mögliche Fortsetzung von La Luisa darstellt. Angesichts des sich entwickelnden hochgradigen Mächtighkeitsprofils der Zone und des hervorragenden Explorationspotenzials im Norden drehen sich derzeit zwei Bohrgeräte bei La Luisa."



**Abbildung 1:** Übersichtskarte der jüngsten Bohrungen entlang der Ader La Luisa.

### Einzelheiten zur Entdeckung der Ader La Luisa

Die Ader Luisa befindet sich etwa 700 Meter westlich von Napoleon im südwestlichen Teil des Bezirks Panuco. Die Struktur wurde an der Oberfläche auf einer Länge von etwa 1.500 Metern mit einem durchschnittlichen Streichen von N30°W und einer Neigung von 70° - 80° in nordöstlicher Richtung kartiert. La Luisa beherbergt derzeit keine Ressourcen. Bis dato hat Vizsla Silver 20 Bohrlöcher von La Luisa gemeldet, die einen mineralisierten Fußabdruck von etwa 350 Metern Länge und 450 Metern Neigung mit einem gewichteten Durchschnittsgehalt von 577 g/t AgEq (246 g/t Silber, 4,37 g/t Gold, 0,33 % Blei und 1,18 % Zink) und einer durchschnittlichen Breite von 1,85 mTW umreißen. Die oberen Ebenen der Ader sind in erster Linie in Rhyolith-Tuffgestein (dem oberen Teil der regionalen unteren vulkanischen Sequenz) enthalten, während tiefere Aderabschnitte im günstigeren Diorit-Grundgestein vorkommen.

Erste oberflächliche Bohrungen bei La Luisa ergaben signifikante Goldkonzentrationen mit relativ geringen Silber- und Basismetallwerten. Die beobachteten höheren Gold-/Silber- und Basismetallverhältnisse entsprechen dem zuvor gemeldeten oberflächlichen goldreichen" Horizont am südlichen Ende von Napoleon. Interpretationen, die auf der Metallzonierung und der Alteration bei Napoleon basieren, deuten darauf hin, dass der Aderkorridor gekippt wurde, wobei sich die südliche Ausdehnung am oberen Ende des mineralisierten Horizonts nahe der Oberfläche befindet (siehe die Pressemitteilungen des Unternehmens vom 16. Dezember 2021 bzw. 12. Oktober 2022). Tiefere Bohrungen bei La Luisa, einschließlich der Bohrlöcher NP-22-345 und NP-23-358, durchschnitten eine Adermineralisierung, die durch höhere Silberkonzentrationen gekennzeichnet ist, was auf eine Spross- oder Top-Shoot-Elevation hindeutet.

Zusätzlich zu den Bohrungen haben jüngste Oberflächenkartierungen und Probenahmen entlang des Streichens in nordwestlicher Richtung bei La Luisa eine breitere Aderexpression mit höheren Silber- und Goldkonzentrationen an der Oberfläche (bis zu 428 g/t Ag und 1,54 g/t) bestätigt. Diese Entdeckung

unterstützt die Hypothese, dass die Mineralisierung ähnlich wie bei Napoleon (Abbildung 2) nach Südosten geneigt ist. Vizsla Silver plant, ein Bohrgerät zu mobilisieren, um dieses hochrangige Ziel in naher Zukunft zu erproben.

Vizsla Silver erkundet La Luisa derzeit mit zwei Bohrgeräten. Angesichts des anhaltenden Erfolgs des lokalen Explorationsmodells fügte das Unternehmen ein zweites Bohrgerät hinzu, um von der Westseite der Ader aus zu bohren (Abbildung 3). Diese Bohrung von der Westseite lieferte Daten zur weiteren Verfeinerung unserer Interpretationen der zuvor gemeldeten Aderabschnitte für Bohrloch NP-22-345 (siehe Pressemitteilung des Unternehmens vom 20. März 2023). Die überarbeitete Interpretation zeigt, dass es sich bei dem hochgradigen Abschnitt mit 1.967 g/t AgEq auf 2,45 mTW um eine hängende Aderausbreitung und nicht um die Hauptader La Luisa handelt. Die geschätzten wahren Mächtigkeiten ("TW") wurden für dieses Bohrloch unter Berücksichtigung der neuen Interpretation neu berechnet.

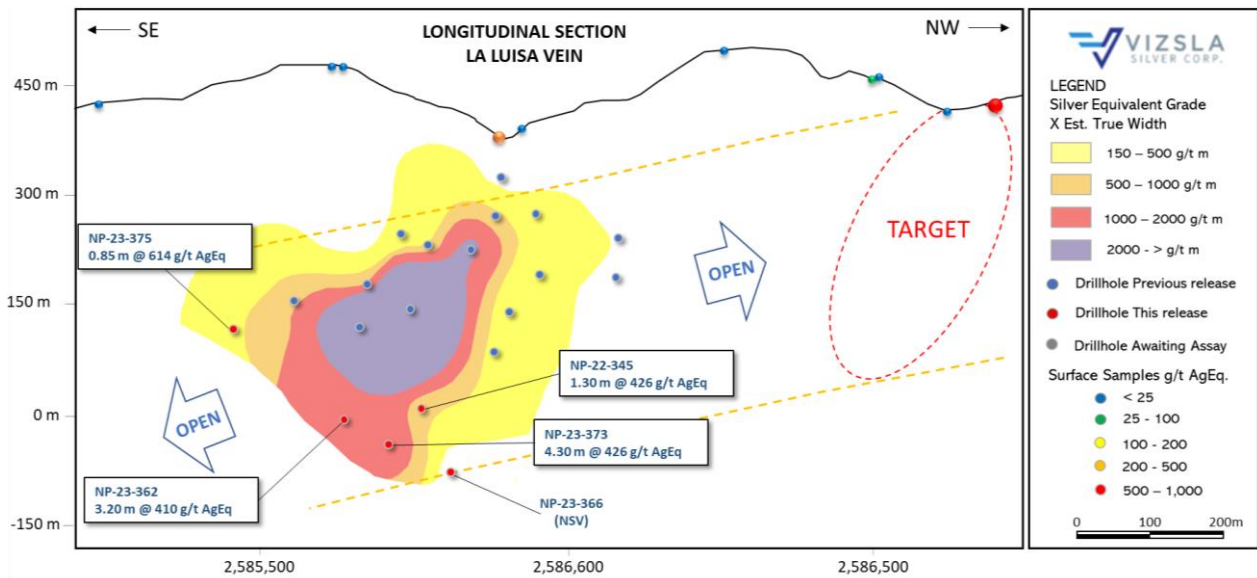
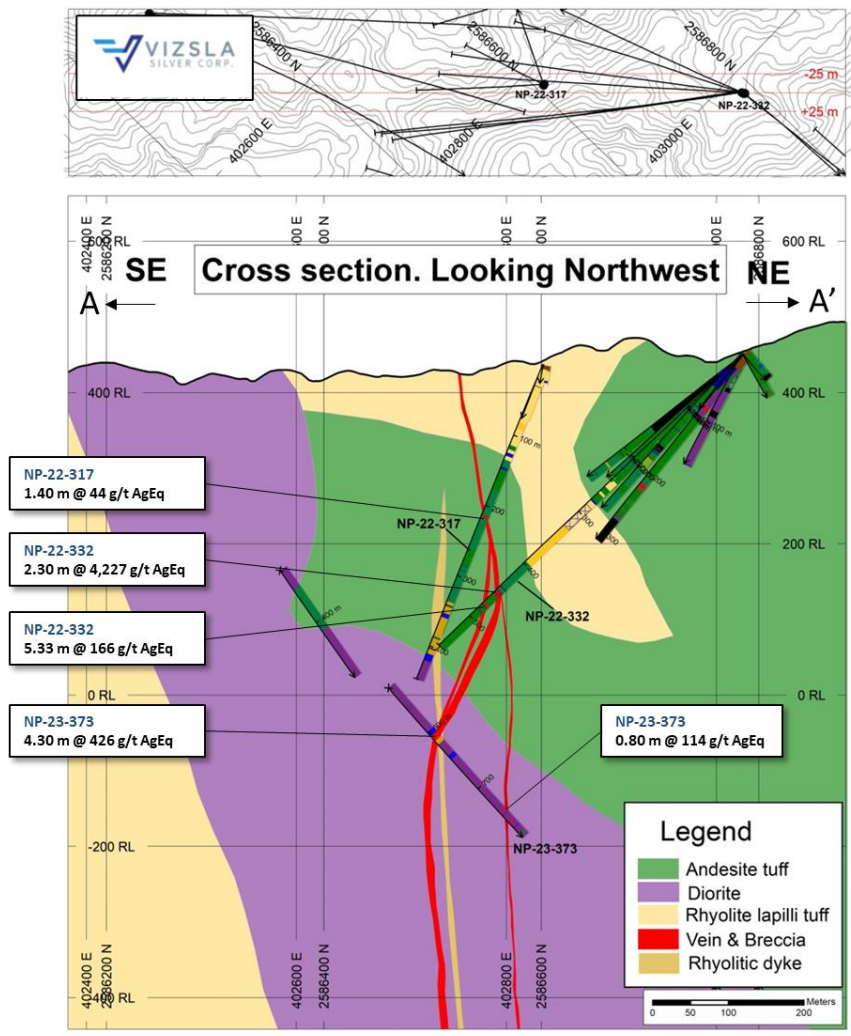


Abbildung 2: Längsschnitt durch die Ader La Luisa.



**Abbildung 3:** Querschnitt mit den jüngsten Bohrabschnitten auf der Ader La Luisa.

Bohrloch	Von	An	Länge des Bohrlochs	Geschätzte wahre Breite	Ag	Au	Pb	Zn	AgEq	Ader
	(m)	(m)	(m)	(m)	(g/t)	(g/t)	%	%	(g/t)	
NP-22-345*	511.65	515.70	4.05	2.45	1,286	9.76	0.90	2.35	1,967	HW 1
Enthält	511.65	513.25	1.60	0.97	2,982	24.01	1.82	5.03	4,630	
Und	556.10	558.50	2.40	1.48	42	1.55	0.51	2.17	237	HW 2
Und	586.40	590.50	4.10	1.30	42	4.05	0.24	2.93	426	La Luisa
Und	597.55	600.30	2.75	1.00	65	2.21	0.09	2.59	306	FW 1
NP-23-362	549.70	551.00	1.30	0.80	50	0.41	0.48	2.05	163	HW 1
Und	618.25	626.30	8.05	3.05	372	5.82	2.15	3.15	916	HW 2
Enthält	619.55	621.10	1.55	0.59	1,418	21.54	5.35	6.37	3,162	
Und	634.15	639.80	5.65	3.20	93	2.91	1.37	2.37	410	La Luisa
Enthält	635.10	636.45	1.35	0.76	283	7.41	5.05	3.91	1,054	
NP-23-366	767.00	774.00	7.00	3.85	13	0.99	0.19	1.75	148	HW 1
Und	665.65	666.30	0.65	0.38	35	0.51	0.08	0.40	83	La Luisa
Und	637.45	637.90	0.45	0.40	62	1.57	0.05	4.47	327	FW 1
NP-23-373	744.45	745.80	1.35	0.80	10	1.31	0.08	0.41	114	HW 1
Und	607.25	613.65	6.40	4.30	69	3.62	0.60	2.75	426	La Luisa
Enthält	612.50	613.65	1.15	0.77	210	8.09	1.21	7.03	1,032	
Und	467.35	468.20	0.85	0.75	57	8.13	0.12	0.26	614	La Luisa
Und	492.00	494.45	2.45	1.40	593	0.78	2.05	1.91	734	FW 1

**Tabelle 1:** Bohrlochabschnitte der entlang der Ader La Luisa abgeschlossenen Bohrungen.

Anmerkung:  $AgEq = Ag \text{ g/t} \times Ag \text{ rec.} + ((Au \text{ g/t} \times Au \text{ Rec} \times Au \text{ Preis/Gramm}) + (Pb\% \times Pb \text{ Rec.} \times Pb \text{ Preis/T}) + (Zn\% \times Zn \text{ Rec.} \times Zn \text{ Preis/T})) / Ag \text{ Preis/Gramm}$ . Die angenommenen Metallpreise sind \$24,00/oz Silber, \$1.800/oz Gold, \$2.424,4/t Blei und \$2.975,4/t Zink. Die angenommenen metallurgischen Gewinnungsraten betragen 93 % für Silber, 90 % für Gold, 94 % für Blei und 94 % für Zink. Die in dieser Meldung verwendeten metallurgischen Gewinnungsraten stammen aus den metallurgischen Testergebnissen der Ader Napoleon (siehe Pressemitteilung vom 17. Februar 2022). \*Vormals gemeldet am 20. März, neu interpretiert und neu gemeldet.

Bohrloch	Östliche Ausrichtung	Nordrichtung	Erhebungen	Azimut	Dip	Tiefe
NP-22-345*	403,026	2,586,786	450	234	-52.1	624.0
NP-23-362	403,022	2,586,784	450	220	-46.0	699.0
NP-23-366	402,386	2,586,315	413	50	-48.0	811.8
NP-23-373	402,387	2,586,315	412	63	-48.7	792.7
NP-23-375	403,146	2,586,454	451	245	-44.7	549.0

**Tabelle 2:** Details zu den Bohrlöchern der Ader La Luisa. Koordinaten in WGS84, Zone 13.

\*Vormals berichtet am 20. März, neu interpretiert und neu berichtet.

## **Über das Panuco-Projekt**

Das neu konsolidierte Silber-Gold-Projekt Panuco ist eine aufstrebende hochgradige Entdeckung im Süden von Sinaloa, Mexiko, in der Nähe der Stadt Mazatlán. Das 7.189,5 Hektar große, in der Vergangenheit produzierende Gebiet profitiert von über 86 Kilometern Gesamtausdehnung der Adern, 35 Kilometern Untertageminen, Straßen, Strom und Genehmigungen.

Das Gebiet enthält epithermale Silber- und Goldlagerstätten mit mittlerem bis niedrigem Sulfidierungsgrad, die mit siliziumhaltigem Vulkanismus und Krustenerweiterung im Oligozän und Miozän zusammenhängen. Das Muttergestein besteht hauptsächlich aus kontinentalem Vulkangestein, das mit der Tarahumara-Formation korreliert.

Das Projekt Panuco beherbergt eine geschätzte angezeigte In-situ-Mineralressource von 104,8 Moz AgEq und eine abgeleitete In-situ-Ressource von 114,1 Moz AgEq. Ein aktualisierter technischer Bericht gemäß NI 43-101 mit dem Titel "Technical Report on the Mineral Resource Estimate Update for the Panuco Ag-Au-Pb-Zn Project, Sinaloa State, Mexico" wurde am 10. März 2023 auf SEDAR eingereicht und wurde von Allan Armitage, Ph. D., P. Geo, P. Geo., Ben Eggers, MAIG, P. Geo. und Yann Camus, P. Eng. von SGS Geological Services erstellt.

## **Über Vizsla Silver**

Vizsla Silver ist ein kanadisches Mineralexplorations- und Erschließungsunternehmen mit Hauptsitz in Vancouver, BC, das sich auf die Weiterentwicklung seines Vorzeigeprojekts, des zu 100 % unternehmenseigenen Silber-Gold-Projekts Panuco in Sinaloa, Mexiko, konzentriert. Bis dato hat Vizsla Silver bei Panuco über 250.000 Meter an Bohrungen durchgeführt, die zur Entdeckung mehrerer neuer hochgradiger Adern führten. Für das Jahr 2023 hat Vizsla Silver 90.000 Meter an ressourcen- und entdeckungsbasierten Bohrungen budgetiert, um die Mineralressource zu verbessern und zu erweitern sowie andere hochrangige Ziele im gesamten Gebiet zu erproben.

## **Qualitätssicherung / Qualitätskontrolle**

Die Bohrkernproben wurden zur Probenaufbereitung und zur Analyse im ALS-Labor in North Vancouver an ALS Limited in Zacatecas, Zacatecas, Mexiko, und in North Vancouver, Kanada, versandt. Die Gesteinsproben wurden zur Probenaufbereitung und Analyse an das SGS-Labor in Durango, Mexiko, versandt. Die Einrichtungen von ALS Zacatecas und North Vancouver sowie das SGS-Labor sind nach ISO 9001 und ISO/IEC 17025 zertifiziert. Silber und unedle Metalle wurden mittels eines Vier-Säuren-Aufschlusses mit ICP-Abschluss analysiert; Gold wurde mittels einer 30-Gramm-Brandprobe mit Atomabsorptionsspektroskopie (AA") untersucht. Analysen von Silber, Blei und Zink, die den Grenzwert überschreiten, wurden mittels eines viersäurigen Erzaufschlusses mit AA-Abschluss erneut untersucht.

Kontrollproben, bestehend aus zertifizierten Referenzproben, Duplikaten und Leerproben, wurden systematisch in den Probenstrom eingefügt und im Rahmen des Qualitätssicherungs-/Qualitätskontrollprotokolls des Unternehmens analysiert.

## **Qualifizierte Person**

In Übereinstimmung mit NI 43-101 ist Martin Dupuis, P. Geo., COO, die qualifizierte Person für das Unternehmen und hat den technischen und wissenschaftlichen Inhalt dieser Pressemitteilung geprüft und genehmigt.

## Informationen zu den Schätzungen der Mineralressourcen

Die wissenschaftlichen und technischen Informationen in dieser Pressemitteilung wurden in Übereinstimmung mit NI 43-101 erstellt, das sich erheblich von den Anforderungen der U.S. Securities and Exchange Commission (SEC") unterscheidet. Die hier verwendeten Begriffe "gemessene Mineralressource", "angezeigte Mineralressource" und "abgeleitete Mineralressource" beziehen sich auf die in den Standards des Canadian Institute of Mining, Metallurgy and Petroleum (die CIM-Definitionsstandards") definierten Bergbauausdrücke, deren Definitionen von NI 43-101 übernommen wurden. Dementsprechend sind die hierin enthaltenen Informationen, die Beschreibungen unserer Mineralvorkommen gemäß NI 43-101 enthalten, möglicherweise nicht mit ähnlichen Informationen vergleichbar, die von anderen US-Unternehmen veröffentlicht werden, die den US-Bundeswertpapiergesetzen und den darin enthaltenen Regeln und Vorschriften unterliegen.

Es wird davor gewarnt, anzunehmen, dass ein Teil oder alle Mineralressourcen jemals in Reserven umgewandelt werden. Gemäß den CIM-Definitionsstandards sind "abgeleitete Mineralressourcen" der Teil einer Mineralressource, für den Menge und Gehalt oder Qualität auf der Grundlage begrenzter geologischer Nachweise und Probenahmen geschätzt werden. Solche geologischen Nachweise reichen aus, um die geologische Kontinuität und den Gehalt oder die Qualität zu implizieren, aber nicht zu verifizieren. Eine abgeleitete Mineralressource hat einen geringeren Zuverlässigkeitsgrad als eine angezeigte Mineralressource und darf nicht in eine Mineralreserve umgewandelt werden. Es ist jedoch davon auszugehen, dass die Mehrheit der abgeleiteten Mineralressourcen bei fortgesetzter Exploration zu angezeigten Mineralressourcen aufgewertet werden könnte. Gemäß den kanadischen Vorschriften dürfen Schätzungen von abgeleiteten Mineralressourcen nur in seltenen Fällen die Grundlage für Machbarkeits- oder Vormachbarkeitsstudien bilden. Investoren sollten nicht davon ausgehen, dass alle oder ein Teil einer abgeleiteten Mineralressource wirtschaftlich oder rechtlich abbaubar ist. Die Offenlegung der in einer Ressource enthaltenen Unzen" ist gemäß den kanadischen Vorschriften zulässig; die SEC gestattet den Emittenten jedoch normalerweise nur die Meldung von Mineralisierungen, die nach SEC-Standards keine Reserven" darstellen, und zwar in Form von Tonnage und Gehalt ohne Bezugnahme auf Maßeinheiten.

Die kanadischen Standards, einschließlich der CIM Definition Standards und NI 43-101, unterscheiden sich erheblich von den Standards des SEC Industry Guide 7. Mit Wirkung vom 25. Februar 2019 hat die SEC neue Offenlegungsvorschriften für den Bergbau gemäß Unterabschnitt 1300 von Regulation S-K des United States Securities Act von 1933 in seiner geänderten Fassung (die "SEC-Modernisierungsregeln") erlassen, die ab dem ersten Geschäftsjahr, das am oder nach dem 1. Januar 2021 beginnt, eingehalten werden müssen. Die SEC-Modernisierungsregeln ersetzen die im SEC Industry Guide 7 enthaltenen Offenlegungsanforderungen für historische Immobilien. Infolge der Verabschiedung der SEC-Modernisierungsregeln erkennt die SEC nun Schätzungen von "gemessenen Mineralressourcen", "angezeigten Mineralressourcen" und "abgeleiteten Mineralressourcen" an. Informationen über Mineralressourcen, die in diesem Dokument enthalten sind oder auf die verwiesen wird, sind möglicherweise nicht mit ähnlichen Informationen vergleichbar, die von Unternehmen veröffentlicht werden, die nach US-Standards berichten. Obwohl die SEC-Modernisierungsregeln den CIM-Definitionsstandards "im Wesentlichen ähnlich" sein sollen, werden die Leser darauf hingewiesen, dass es Unterschiede zwischen den SEC-Modernisierungsregeln und den CIM-Definitionsstandards gibt. Dementsprechend gibt es keine Garantie dafür, dass alle Mineralressourcen, die das Unternehmen als "gemessene Mineralressourcen", "angezeigte Mineralressourcen" und "abgeleitete Mineralressourcen" gemäß NI 43-101 ausweisen kann, dieselben wären, wenn das Unternehmen die



Ressourcenschätzungen gemäß den im Rahmen der SEC Modernization Rules angenommenen Standards erstellt hätte.

**Kontaktinformationen:** Für weitere Informationen und um sich in die Mailingliste einzutragen, wenden Sie sich bitte an:

Michael Konnert, Präsident und CEO

Tel: (604) 364-2215

E-Mail: [info@vizslasilver.ca](mailto:info@vizslasilver.ca)

Website: [www.vizslasilvercorp.ca](http://www.vizslasilvercorp.ca)

In Europa:

Swiss Resource Capital AG

Jochen Staiger

[info@resource-capital.ch](mailto:info@resource-capital.ch)

[www.resource-capital.ch](http://www.resource-capital.ch)

*Weder die TSX Venture Exchange noch ihr Regulierungsdienstleister (gemäß der Definition dieses Begriffs in den Richtlinien der TSX Venture Exchange) übernehmen die Verantwortung für die Angemessenheit oder Richtigkeit dieser Pressemitteilung.*

#### **BESONDERER HINWEIS AUF ZUKUNFTSGERICHTETE AUSSAGEN**

Diese Pressemitteilung enthält bestimmte "zukunftsgerichtete Aussagen" im Sinne des United States Private Securities Litigation Reform Act von 1995 und "zukunftsgerichtete Informationen" gemäß den geltenden kanadischen Wertpapiergesetzen. Wenn in dieser Pressemitteilung die Wörter "antizipieren", "glauben", "schätzen", "erwarten", "anpeilen", "planen", "prognostizieren", "können", "würden", "könnten", "planen" und ähnliche Wörter oder Ausdrücke verwendet werden, kennzeichnen sie zukunftsgerichtete Aussagen oder Informationen. Diese zukunftsgerichteten Aussagen oder Informationen beziehen sich unter anderem auf die Exploration, Erschließung und Produktion bei Panuco, einschließlich der Pläne für ressourcen- und entdeckungsbasierte Bohrungen zur Aufwertung und Erweiterung der Mineralressourcen.

Zukunftsgerichtete Aussagen und zukunftsgerichtete Informationen, die sich auf die zukünftige Mineralproduktion, die Liquidität, die Wertsteigerung und das Kapitalmarktpprofil von Vizsla, das zukünftige Wachstumspotenzial von Vizsla und seines Unternehmens sowie auf zukünftige Explorationspläne beziehen, beruhen auf den begründeten Annahmen, Schätzungen, Erwartungen, Analysen und Meinungen des Managements, die auf den Erfahrungen des Managements und seiner Wahrnehmung von Trends, aktuellen Bedingungen und erwarteten Entwicklungen sowie anderen Faktoren beruhen, die das Management unter den gegebenen Umständen für relevant und angemessen hält, die sich jedoch als falsch erweisen können. Es wurden Annahmen getroffen, unter anderem in Bezug auf den Preis von Silber, Gold und anderen Metallen, das Ausbleiben einer Eskalation von Krisen im Bereich der öffentlichen Gesundheit, die Kosten für Exploration und Erschließung, die geschätzten Kosten für die Erschließung von Explorationsprojekten, die Fähigkeit von Vizsla, sicher und effektiv zu arbeiten, und die Fähigkeit, Finanzierungen zu angemessenen Bedingungen zu erhalten.

Diese Aussagen spiegeln Vizslas derzeitige Ansichten über zukünftige Ereignisse wider und beruhen notwendigerweise auf einer Reihe anderer Annahmen und Schätzungen, die zwar von der Geschäftsleitung als vernünftig erachtet werden,



jedoch von Natur aus erheblichen geschäftlichen, wirtschaftlichen, wettbewerblichen, politischen und sozialen Unsicherheiten und Unwägbarkeiten unterliegen. Viele bekannte und unbekannte Faktoren können dazu führen, dass die tatsächlichen Ergebnisse, Leistungen oder Errungenschaften wesentlich von den Ergebnissen, Leistungen oder Errungenschaften abweichen, die in solchen zukunftsgerichteten Aussagen oder zukunftsgerichteten Informationen ausgedrückt oder impliziert werden, und Vizsla Silver hat Annahmen und Schätzungen vorgenommen, die auf vielen dieser Faktoren basieren oder mit ihnen in Zusammenhang stehen. Solche Faktoren beinhalten, ohne Einschränkung: die Abhängigkeit des Unternehmens von einem einzigen Mineralienprojekt; die Volatilität der Edelmetallpreise; Risiken im Zusammenhang mit der Durchführung der Bergbauaktivitäten des Unternehmens in Mexiko; Verzögerungen bei der Regulierung, Zustimmung oder Genehmigung; Risiken im Zusammenhang mit der Abhängigkeit vom Managementteam des Unternehmens und externen Auftragnehmern; Risiken in Bezug auf Mineralienressourcen und -reserven; die Unfähigkeit des Unternehmens, eine Versicherung zur Deckung aller Risiken auf einer wirtschaftlich angemessenen Basis oder überhaupt zu erhalten; Währungsschwankungen; Risiken in Bezug auf das Versäumnis, einen ausreichenden Cashflow aus dem Betrieb zu generieren; Risiken in Bezug auf Projektfinanzierungen und Aktienemissionen; Risiken und Unbekannte, die allen Bergbauprojekten innewohnen, einschließlich der Ungenauigkeit von Reserven und Ressourcen, metallurgischen Erträgen und Kapital- und Betriebskosten solcher Projekte; Streitigkeiten über Eigentumsrechte an Grundstücken, insbesondere an unerschlossenen Grundstücken; Gesetze und Bestimmungen in Bezug auf Umwelt, Gesundheit und Sicherheit; die Fähigkeit der Gemeinden, in denen das Unternehmen tätig ist, mit den Auswirkungen von Gesundheitskrisen umzugehen und diese zu bewältigen; die wirtschaftlichen und finanziellen Auswirkungen von Gesundheitskrisen auf das Unternehmen; betriebliche oder technische Schwierigkeiten im Zusammenhang mit Bergbau- oder Erschließungsaktivitäten; die Beziehungen zwischen den Mitarbeitern, Arbeitsunruhen oder Nichtverfügbarkeit; die Interaktionen des Unternehmens mit den umliegenden Gemeinden und handwerklichen Bergleuten; die Fähigkeit des Unternehmens, erworbene Vermögenswerte erfolgreich zu integrieren; die spekulative Natur der Exploration und Erschließung, einschließlich des Risikos abnehmender Mengen oder Gehalte der Reserven; die Volatilität der Aktienmärkte; Interessenkonflikte zwischen bestimmten Direktoren und leitenden Angestellten; mangelnde Liquidität für die Aktionäre des Unternehmens; das Risiko von Rechtsstreitigkeiten; der anhaltende militärische Konflikt in der Ukraine; allgemeine wirtschaftliche Fakten; und die Faktoren, die unter der Überschrift "Risikofaktoren" in der Managementdiskussion und -analyse von Vizsla Silver und anderen öffentlichen Offenlegungsdokumenten identifiziert wurden. Die Leser werden davor gewarnt, zukunftsgerichteten Aussagen oder zukunftsgerichteten Informationen eine unangemessene Sicherheit zuzuschreiben. Obwohl Vizsla Silver versucht hat, wichtige Faktoren zu identifizieren, die dazu führen könnten, dass die tatsächlichen Ergebnisse wesentlich abweichen, kann es andere Faktoren geben, die dazu führen, dass die Ergebnisse nicht wie erwartet, geschätzt oder beabsichtigt ausfallen. Vizsla Silver beabsichtigt nicht und übernimmt keine Verpflichtung, diese zukunftsgerichteten Aussagen oder zukunftsgerichteten Informationen zu aktualisieren, um Änderungen in den Annahmen oder Änderungen in den Umständen oder anderen Ereignissen, die sich auf solche Aussagen oder Informationen auswirken, widerzuspiegeln, es sei denn, dies ist durch geltendes Recht vorgeschrieben.