

Copper Mountain Mining erweitert Eva Kupfer-Mineralressource und erhöht die gemessene und angezeigte Ressource um 836 Millionen Pfund Kupfer durch das Blackard Vorkommen

Vancouver, B.C., 15. Oktober 2019 - Copper Mountain Mining Corporation (TSX:CMMC | ASX:C6C) ("Copper Mountain" oder das "Unternehmen" - [https://www.youtube.com/watch?v=m7BCML1dKPO=123s -](https://www.youtube.com/watch?v=m7BCML1dKPO=123s-)) freut sich, Bohrerergebnisse aus einem kürzlich abgeschlossenen Explorationsprogramm, metallurgische Testergebnisse und eine neue Mineralressource für die Lagerstätte Blackard bekannt zu geben. Blackard ist eine große Lagerstätte im Rahmen der Minenpacht des Eva Copper Project des Unternehmens, fünf Kilometer mit der geplanten Eva Copper Verarbeitungsanlage in Queensland, Australien entfernt (siehe Anhang 1 für die Standortkarte).

Highlights der Bohrlochergebnisse:

- Loch BCR910 ergab 125 Meter mit 0,57% Cu, darunter **21,5 Meter 1,30% Cu**
- Loch BCR911 ergab 78 Meter mit 0,69% Cu, darunter **24 Meter mit 1,17% Cu**
- Loch BCR917 ergab 86 Meter mit 0,59% Cu, darunter **46 Meter mit 0,86% Cu**
- Loch BCR918 ergab 94 Meter mit 0,55 % Cu, da mit **44 Meter mit 0,75 % Cu**
- Loch BCR919 ergab 72 Meter mit 0,57% Cu, darunter **20 Meter mit 0,68% Cu**

Das Unternehmen hat kürzlich auch umfangreiche metallurgische Testarbeiten abgeschlossen, die die wirtschaftliche Ausbringung auf Blackard bestätigt haben. Basierend auf diesen Ergebnissen wird erwartet, dass die Flotationsrückgewinnung 90% für die Kupfersulfidzone und 63% für die Kupferzone beträgt, die beide verkaufsfähige Konzentrate produzieren.

Die Blackard-Mineralressource besteht aus einer gemessenen und angezeigten Mineralressource mit **77 Millionen Tonnen mit einem Gehalt mit 0,49% Kupfer mit 836 Millionen Pfund Kupfer** und einer **abgeleiteten Mineralressource mit 19 Millionen Tonnen mit einem Gehalt mit 0,49% Kupfer mit 206 Millionen Pfund Kupfer**. Die neue Mineralressource in Blackard verbessert den Gehalt und erhöht die Größe der gemessenen und angezeigten Mineralressource des Eva-Kupferprojekts auf 228 Millionen Tonnen mit einem Gehalt mit 0,42% Kupfer und somit 2,1 Milliarden Pfund Kupfer. Siehe Anhang 2 für die Mineralressource des Kupferprojekts Eva.

Gil Clausen, President und CEO mit Copper Mountain, kommentierte: "Wir sind sehr ermutigt für das weitere Potenzial, das in Eva Copper steckt. Diese Ergebnisse veranlassen uns zu der Annahme, dass Blackard die Produktion mit Walzzufuhr und Kupfer im Rahmen des Eva-Kupferprojekts signifikant steigern könnte. Wir beabsichtigen, die Informationen aus den Blackard Mineralressourcen- und metallurgischen Testarbeiten in eine aktualisierte Machbarkeitsstudie für Eva Copper zu integrieren, deren Ergebnisse wir voraussichtlich im ersten Quartal 2020 bekannt geben werden".

Herr Clausen fügte hinzu: "Die Blackard-Lagerstätte ist nur eine von sieben historischen Kupferlagerstätten im Gebiet des Eva-Kupferprojekts, die nicht im aktuellen Minenplan enthalten sind. Wir bohren und fördern weiterhin die anderen Lagerstätten, von denen wir glauben, dass sie dem Eva-Kupferprojekt noch mehr Wert verleihen könnten."

Oktober 2019 Schätzung der Mineralressourcen

Eine Zusammenfassung der Blackard Mineralressourcenschätzung vom Oktober 2019 ist unten aufgeführt. Die neue Ressourcenschätzung basiert auf rund 60.600 Metern Bohrungen, die Bohr- und Untersuchungsinformationen bis August 2019 beinhalten.

	Tonnen (‘000s)	Kupfer (%)	Kupfer (Mio. Pfund)
Gemessene Ressource			
Kupferzone	19,960	0.57	251
Übergangszone	1,910	0.50	21
Kupfersulfidzone	6,290	0.44	61
Zwischensumme	28,160	0.54	333
Angegebene Ressource			
Kupferzone	15,980	0.50	177
Übergangszone	2,600	0.47	27
Kupfersulfidzone	30,580	0.45	300
Zwischensumme	49,160	0.47	504
Gemessene und angezeigte Ressource			
Kupferzone	35,940	0.54	427
Übergangszone	4,510	0.48	48
Kupfersulfidzone	36,870	0.44	361
Zwischensumme	77,320	0.49	836
Abgeleitete Ressource			
Kupferzone	235	0.41	2
Übergangszone	22	0.48	0.2
Kupfersulfidzone	19,050	0.49	204
Zwischensumme	19,307	0.49	206

Die mineralische Ressource ist in einem mit 3,50 US-Dollar pro Pfund Kupfer gerechneten Whittle-Pit Shell enthalten. Mineralressourcen, die keine Mineralreserven sind, haben keine wirtschaftliche Tragfähigkeit bewiesen. Zahlen können aufgrund mit Rundungen nicht addiert werden, enthaltenes Metall, berechnet mit 3 signifikanten Ziffern. Die für die Berichterstattung über jede geometallurgische Zone verwendeten Cutoff-Werte basieren auf den prognostizierten metallurgischen Ausbeuten und betragen 0,23% Cu, 0,20% Cu und 0,17% Cu für die Kupfer-, Übergangs- und Kupfersulfidzonen.

Die Kupfersulfidzone besteht aus primärem Sulfidmaterial, das in karbonatmodifizierten Sedimenten vorkommt und Bornit, Chalkopyrit und hypogene Chalkocit-Kupfersulfidarten umfasst. Die Mineralisierung innerhalb der

Kupferzone besteht hauptsächlich aus feinkörnigem nativem Kupfer und weniger Chalkosin, die in veränderten metasedimentären Schieferarten untergebracht sind. Die Lagerstätte ist durch eine flach verwitterte Kappe aus eisenhaltigem Oxidmaterial bedeckt, die als Halbgestein gilt. Angesichts der flachen Beschaffenheit der Kappe und der Tatsache, dass sich das mineralisierte Material bei Blackard in der Nähe der Oberfläche befindet, erwartet das Unternehmen ein geringes Verhältnis von Abfall zu Erz. (Siehe Anhang 3 für die 3D-Grafik der konzeptionellen Grube).

Die Ergebnisse der mineralischen Rohstoffe und der metallurgischen Tests auf Blackard werden derzeit in den Eva Kupferbergwerksplan aufgenommen. Das Unternehmen plant, im ersten Quartal 2020 eine aktualisierte Eva Copper Mineral Reserve and Mineral Resource Schätzung und Bankable Feasibility Study abzuschließen. Ausenco Limited wurde für die Bankable Feasibility Study beauftragt.

2019 Bohrergergebnisse

Im Jahr 2019 schloss Copper Mountain kürzlich ein 18-Loch-Bohrprogramm (2.695 Meter) auf der Lagerstätte Blackard ab, mit dem Ziel, das bestehende Lagerstättenmodell zu validieren und auf Erweiterungen der Mineralisierung zu testen. Die Bohrergergebnisse sind in der Mineralressource Oktober 2019 enthalten. Eine Zusammenfassung der wesentlichen Bohrergergebnisse aus diesem Programm finden Sie im Folgenden. Siehe Anhang 4 für eine Lageplan der Bohrlöcher, Anhang 5 für Querschnitte und Anhang 6 für Details zu den Lochhalsbändern.

Loch-ID	Von (m)	Bis (m)	Intervall (m)	Qualität Cu%
BCR904	158	162	4	0.18%
	204	300	96	0.43%
Inklusive	236	300	64	0.51%
BCR906	12	46	34	0.59%
Inklusive	22	44	22	0.80%
BCR907	20	60	40	0.26%
Inklusive	24	34	10	0.41%
	66	84	18	0.44%
Inklusive	66	82	16	0.47%
	90	110	20	0.31%
Inklusive	94	98	4	0.59%
Inklusive	104	108	4	0.41%
BCR909	12	40	28	0.52%
Inklusive	14	40	26	0.54%
BCR910	2	20	18	0.37%
Inklusive	10	20	10	0.47%
	26	151.5	125.5	0.57%
Inklusive	130	151.5	21.5	1.30%
BCR911	8	16	8	0.23%
	48	96	48	0.40%
Inklusive	56	86	30	0.53%
	112	134	22	0.52%

Inklusive	114	128	14	0.67%
	170	206	36	0.38%
Inklusive	180	206	26	0.45%
	212	290	78	0.69%
Inklusive	212	236	24	1.17%
Inklusive	242	290	48	0.50%
BCR912	18	22	4	0.18%
BCR913	10	18	8	0.16%
BCR915	0	8	8	0.19%
	18	22	4	0.18%
BCR916	0	48	48	0.70%
Inklusive	4	44	40	0.79%
	62	70	8	0.31%
Inklusive	62	66	4	0.41%
	122	126	4	0.28%
	132	140	8	0.22%
BCR917	0	86	86	0.59%
Inklusive	0	16	16	0.34%
Inklusive	34	80	46	0.86%
	94	102	8	0.22%
	118	128	10	0.56%
Inklusive	118	126	8	0.66%
BCR918	14	108	94	0.55%
Inklusive	36	108	72	0.66%
	114	118	4	0.19%
BCR919	104	176	72	0.57%
Inklusive	132	152	20	0.68%
	182	186	4	0.88%
BCR920	42	66	24	0.29%
Inklusive	44	50	6	0.44%

Hinweis: Die Löcher BCR905, BCR908, BCR914 & BCR921 hatten keine signifikanten Abschnitte. Bedeutung als 0,15% Cu Cut-off Grade.

Erklärung der zuständigen Personen

Die Informationen in diesem Bericht, die sich auf Mineralressourcen oder Reserven beziehen, basieren auf Informationen von Peter Holbek, B.Sc (Hons), M.Sc. P. Geo. Herr Holbek ist Vollzeitmitarbeiter des Unternehmens und verfügt über ausreichende Erfahrung, die für den Stil der Mineralisierung und die Art der betrachteten Lagerstätte sowie für die Tätigkeit, die unternommen wird, um sich als kompetente Person im Sinne der Ausgabe 2012 des "Australasian Code for Reporting of Exploration Results, Mineral Resources and Ore Reserves" zu qualifizieren, relevant ist. Herr Holbek stimmt der Aufnahme der Angelegenheiten in diese Pressemitteilung zu, die auf ihren Informationen in der Form und im Kontext, in der sie erscheinen, basieren.

Die Informationen in diesem Bericht, die sich auf Explorationsziele und Explorationsergebnisse beziehen, basieren auf Informationen von Herrn George Ross, BSc, MSc, MBA, MAIG. Herr Ross ist Vollzeitmitarbeiter des Unternehmens und verfügt über ausreichende Erfahrung, die für den Stil der Mineralisierung und die Art der betrachteten Lagerstätte sowie für die Tätigkeit, die sich zur Qualifizierung als kompetente Person gemäß der Definition in der Ausgabe 2012 des Australasian Code for Reporting of Exploration Results, Mineral Resources and Ore Reserves" verpflichtet. Herr Ross stimmt der Aufnahme der Angelegenheiten in den Bericht zu, die auf seinen Informationen in der Form und dem Kontext, in dem sie erscheinen, basieren.

Erklärung der qualifizierten Personen

Herr Peter Holbek und Herr George Ross gelten beide als qualifizierte Personen im Sinne des National Instrument 43-101 und haben den Inhalt dieser Pressemitteilung überprüft und genehmigt.

Über Copper Mountain Mining Corporation:

Das Flaggschiff von Copper Mountain ist die zu 75% im Besitz der Copper Mountain Mine im Süden von British Columbia nahe der Stadt Princeton. Die Copper Mountain Mine produziert derzeit jährlich etwa 90 Millionen Pfund Kupferäquivalent, wobei die durchschnittliche jährliche Produktion bis 2020 auf über 110 Millionen Pfund Kupferäquivalent steigen soll. Copper Mountain verfügt auch über das genehmigte, entwicklungsstufige Eva Copper Project in Queensland, Australien, und ein umfangreiches, 4.000 km² großes, sehr zukunftssträchtiges Landpaket im Gebiet des Mount Isa. Copper Mountain handelt an der Toronto Stock Exchange unter dem Symbol "CMMC" und an der Australian Stock Exchange unter dem Symbol "C6C".

Weitere Informationen sind auf der Internetseite der Gesellschaft unter www.CuMtn.com verfügbar.

Im Namen des Vorstands mit

COPPER MOUNTAIN MINING

"Gil Clausen"

Gil Clausen, P.Eng.

Vorstandsvorsitzender

Für weitere Informationen wenden Sie sich bitte an uns:

Letitia Wong, Vizepräsidentin Unternehmensentwicklung & Investor Relations

604-682-2992 E-Mail: Letitia.Wong@CuMtn.com oder

Dan Gibbons, Investor Relations 604-682-2992 ext. 238 E-Mail: Dan.Gibbons@CuMtn.com

In Europa:

Swiss Resource Capital AG

Jochen Staiger

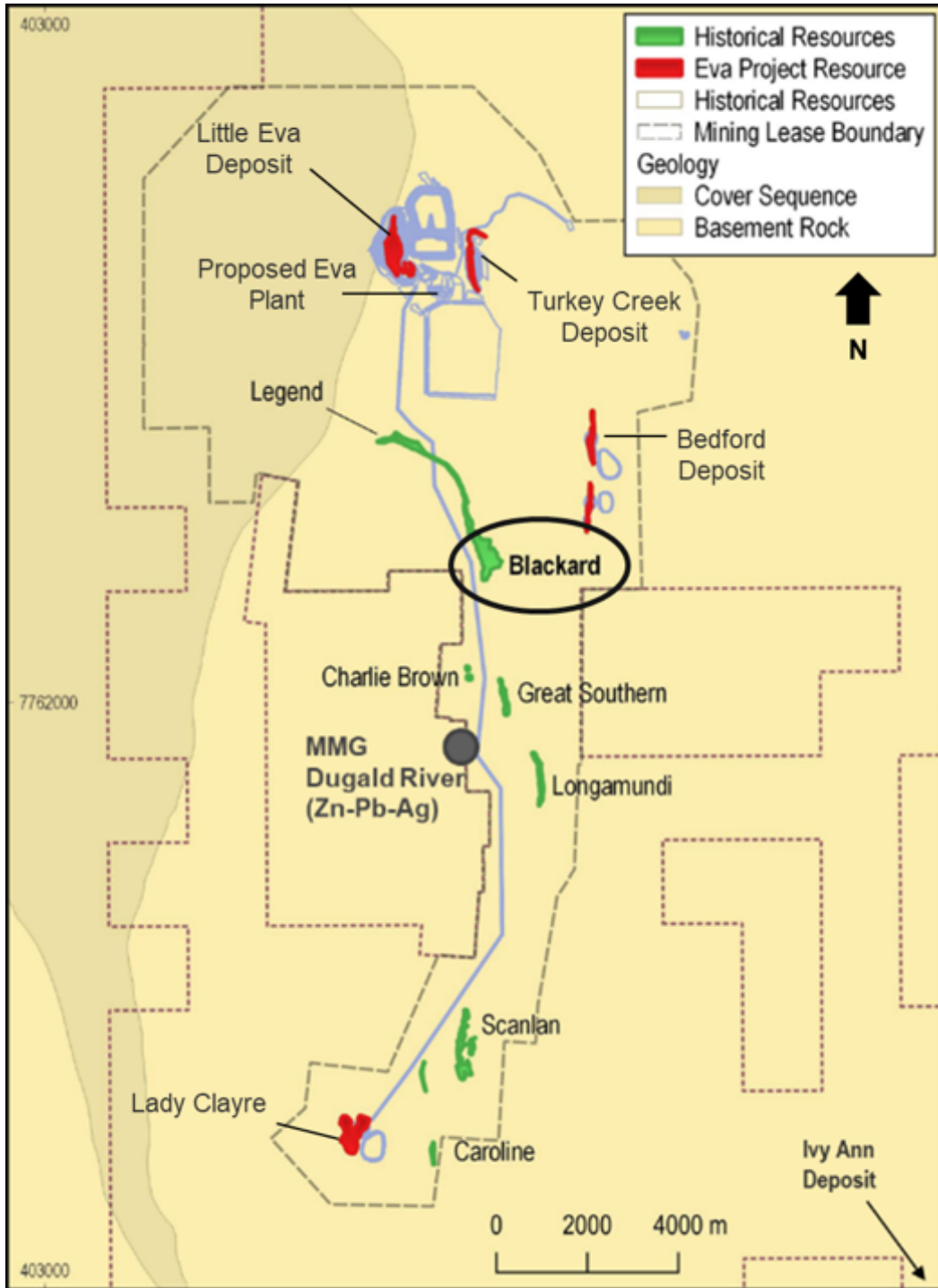
info@resource-capital.ch

www.resource-capital.ch

Vorsichtshinweis zu zukunftsgerichteten Aussagen

Diese Pressemitteilung kann zukunftsgerichtete Aussagen und zukunftsgerichtete Informationen (zusammen "zukunftsgerichtete Aussagen") im Sinne der geltenden Wertpapiergesetze enthalten. Alle Aussagen, mit Ausnahme mit Aussagen über historische Fakten, sind zukunftsgerichtete Aussagen. Im Allgemeinen können zukunftsgerichtete Aussagen durch die Verwendung mit Begriffen wie "Pläne", "erwartet", "schätzt", "beabsichtigt", "erwartet", "glaubt" oder Variationen solcher Wörter oder Aussagen, dass bestimmte Handlungen, Ereignisse oder Ergebnisse "möglicherweise", "könnte", "würde", "könnte", "könnte", "könnte", "könnte", "könnte", "eintreffen" oder "erreicht werden". Zukunftsgerichtete Aussagen beinhalten Risiken, Unsicherheiten und andere Faktoren, die dazu führen können, dass die tatsächlichen Ergebnisse, Leistungen und Chancen wesentlich mit denen abweichen, die in solchen zukunftsgerichteten Aussagen impliziert sind. Faktoren, die dazu führen könnten, dass die tatsächlichen Ergebnisse wesentlich mit diesen zukunftsgerichteten Aussagen abweichen, sind die erfolgreiche Erkundung der Grundstücke des Unternehmens in Kanada und Australien, die Zuverlässigkeit der in dieser Pressemitteilung genannten historischen Daten und die Risiken, die in den öffentlichen Dokumenten mit Copper Mountain, einschließlich jeder Managementdiskussion und -analyse, dargelegt sind, die auf SEDAR unter www.sedar.com veröffentlicht wurden. Obwohl Copper Mountain der Ansicht ist, dass die bei der Erstellung der zukunftsgerichteten Aussagen verwendeten Informationen und Annahmen angemessen sind, sollte kein übermäßiges Vertrauen in diese Aussagen gesetzt werden, die nur zum Zeitpunkt dieser Pressemitteilung gelten, und es kann keine Gewähr dafür übernommen werden, dass solche Ereignisse in den angegebenen Zeiträumen oder überhaupt eintreten werden. Sofern nicht gesetzlich vorgeschrieben, lehnt Copper Mountain jegliche Absicht oder Verpflichtung ab, zukunftsgerichtete Aussagen zu aktualisieren oder zu überarbeiten, sei es aufgrund neuer Informationen, zukünftiger Ereignisse oder aus anderen Gründen.

Anhang 1: Blackard-Standortkarte



Anhang 2: Eva Kupfer und Blackard Mineralressourcen

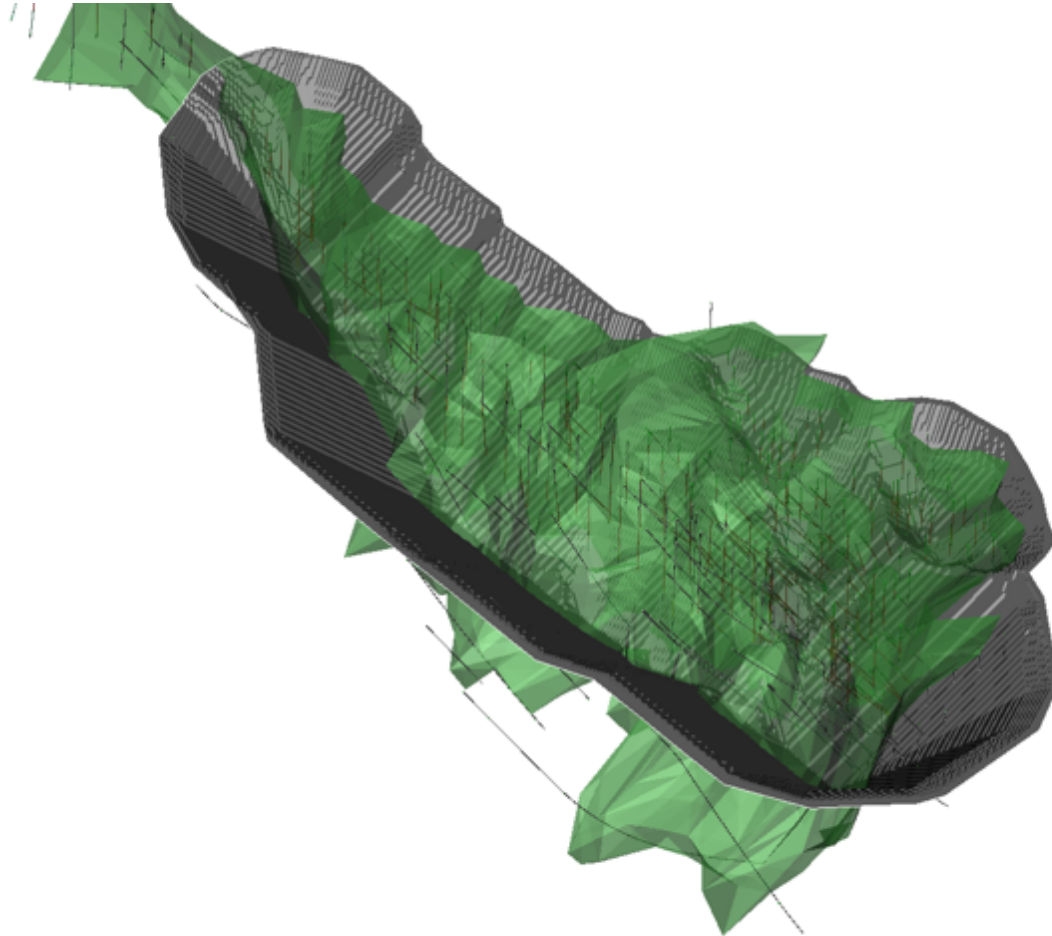
	Tonnen ('000)	Kupfer (%)	Gold (g/t)	Kupfer (Mio. Pfund)	Gold ('000 Unzen)
Eva Projektressourcen, vor Blackard					
Gemessen	69,829	0.40	0.07	621	160
Angezeigt	81,292	0.36	0.07	639	172
Gemessen & Angezeigt	151,121	0.38	0.07	1,259	330
Abgeleitet	22,368	0.35	0.07	174	53
Blackard Ressourcen					
Gemessen	28,160	0.54	-	333	-
Angezeigt	49,160	0.47	-	504	-
Gemessen & Angezeigt	77,320	0.49	-	836	-
Abgeleitet	19,307	0.49	-	206	-
Eva-Projekt mit Blackard					
Gemessen	97,989	0.44	0.05	954	160
Angezeigt	130,452	0.40	0.04	1143	172
Gemessen & Angezeigt	228,441	0.42	0.05	2,095	330
Abgeleitet	41,675	0.41	0.04	380	53

Hinweise auf Mineralressourcen: 1. Die CIM-Definitionen für Mineralressourcen wurden eingehalten. 2. Eva Mineralressourcen werden mit einem Cut-off-Gehalt mit 0,17% Cu für Kupfer ausgewiesen. Die für Blackard verwendeten Cutoff-Werte variieren je nach metallurgischer Zone basierend auf den vorhergesagten Ausbeuten und betragen 0,23% Cu, 0,19% Cu und 0,17% Cu für die Kupfer-, Übergangs- und Kupfersulfidzonen. 3. Mineralressourcen sind inklusive der Mineralreserven. 4. Mineralressourcen werden innerhalb mit Whittle Box Shells geschätzt, die unter Verwendung mit: Bergbaukosten mit 2,01/t, Verarbeitung und G- und A-Kosten mit 9,35/t gemahlen, einem Kupferpreis mit 3,52/lb und einem Goldpreis mit 1.600 US\$ pro Unze, einem US\$/AU\$-Wechselkurs mit 1,35 = 1,00 US\$ für die Eva-Projektlagerstätten und einem Cu-Preis mit 3,50/lb für die Blackard-Lagerstätte erzeugt werden. 6. Die Schüttdichte reicht mit 2,08 t/m³ bis 3,00 t/m³.

6. Zahlen können aufgrund mit Rundungen nicht addiert werden. 7. Eva Copper Mineral Resource Schätzungen wurden ursprünglich in der Pressemitteilung des Unternehmens vom 1. Oktober 2018 und dem entsprechenden technischen Bericht 43-101 veröffentlicht.



Anhang 3: Blackard-Mineralisierung (grün) und US\$ 3,50/Pfund Cu-Schnittgrube (grau). Fertige Bohrungen sind als graue Schnüre dargestellt. Isometrische Ansicht mit Blick auf den Nordosten.

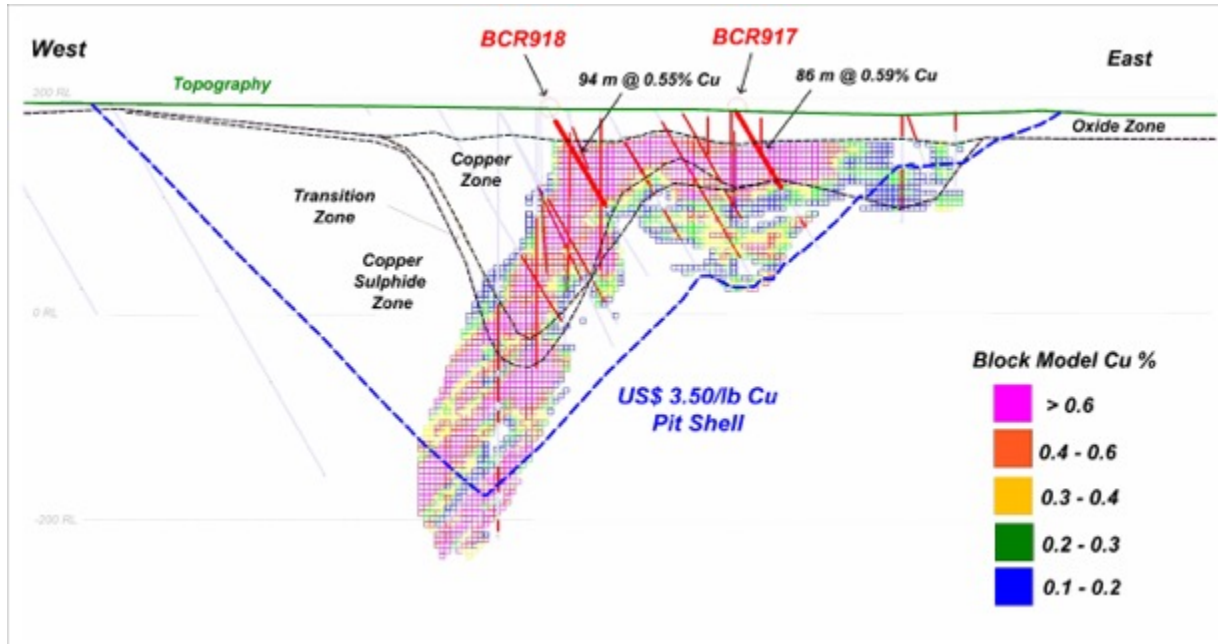


Anhang 4: Draufsicht - Lageplan Bohrloch

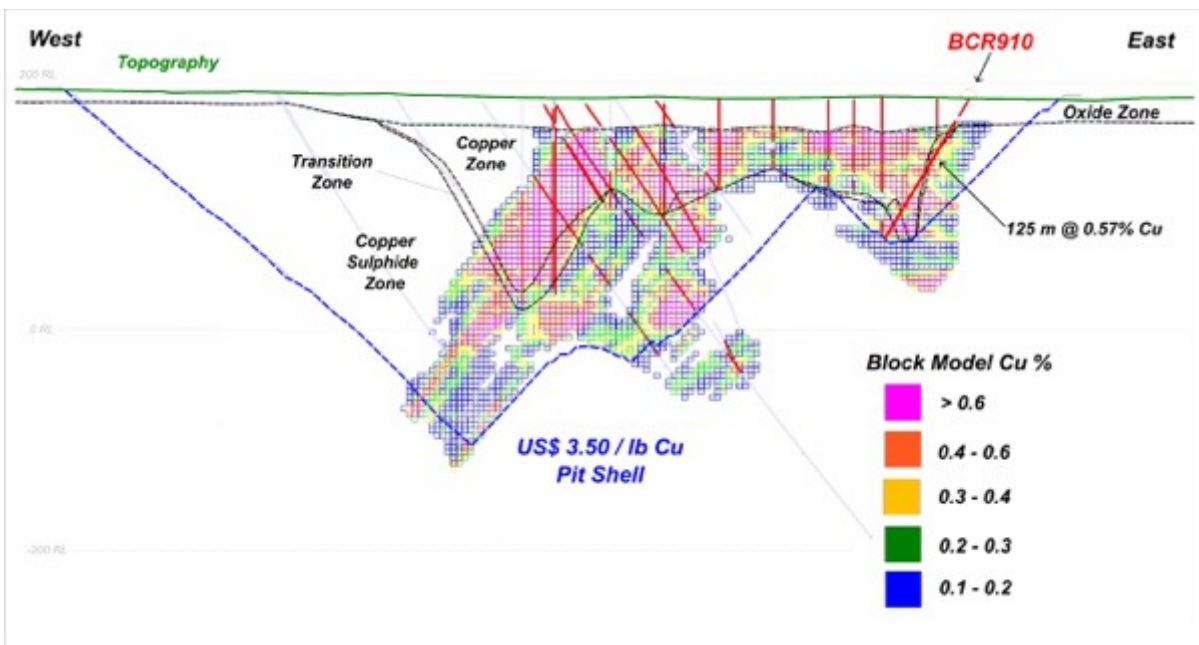


Anhang 5: Querschnitte A und B (Neue Bohrungen in roter Schrift)

Abschnitt A



Abschnitt B



Anhang 6: 2019 Details zum Lochhalsband

Loch-ID	Ostwärts (m)	Nordwest (m)	Höhe (m)	Azimut (°)	Dip (°)	Maximale Tiefe (m)
BCR904	412527	7764770	191	81.5	-60	300
BCR905	412667	7764693	191	80	-60	110
BCR906	412618	7764684	192	80	-60	170
BCR907	412569	7764676	193	80	-60	152
BCR908	412620	7764632	192	80	-60	80
BCR909	412578	7764627	193	80	-60	98
BCR910	412995	7765154	187	260	-60	151.5
BCR911	412627	7764988	187	80	-70	296
BCR912	412767	7765419	185	0	-90	108
BCR913	412758	7765469	187	0	-90	90
BCR914	412780	7765571	187	0	-90	60
BCR915	412784	7765524	186	0	-90	138
BCR916	412623	7765289	189	82.5	-60	180
BCR917	412723	7765260	189	80	-60	152
BCR918	412550	7765230	191	80	-60	183
BCR919	412279	7765843	188	80	-60	188
BCR920	412293	7765998	187	80	-60	110
BCR921	412357	7765857	186	80	-60	128