

## **Copper Mountain meldet weiterhin positive Bohrergergebnisse bei New Ingerbelle, Verdoppelt die vertikale Ausdehnung der Mineralisierung**

**Vancouver, British Columbia - 9. September 2021 - Copper Mountain Mining Corporation (TSX: CMMC | ASX:C6C)** (das "Unternehmen" oder "Copper Mountain" - <https://www.commodity-tv.com/ondemand/companies/profil/copper-mountain-mining-corp/>) freut sich, die positiven Ergebnisse von 18 Bohrlöchern mit insgesamt 6.924 Metern bekannt zu geben, die im Rahmen der laufenden Explorationsarbeiten im Kupfer-Gold-Tagebau New Ingerbelle (New Ingerbelle") gebohrt wurden. Das aktuelle Bohrprogramm stieß auf lange Abschnitte mit hochgradiger Mineralisierung mit Kontinuität und verdoppelte die vertikale Ausdehnung der Mineralisierung unterhalb der bestehenden Grube. Das Unternehmen plant, im Rahmen des laufenden Explorationsprogramms zwei weitere Bohrgeräte einzusetzen, um die beiden Geräte, die derzeit vor Ort im Einsatz sind, zu verstärken. New Ingerbelle befindet sich einen Kilometer vom aktiven Hauptabbaugebiet der Mine Copper Mountain entfernt, die sich im Süden von British Columbia in der Nähe der Stadt Princeton befindet.

### **Höhepunkte**

Im folgenden Abschnitt finden Sie die Highlights des laufenden Bohrprogramms. Die Abbildungen 1 und 2 zeigen eine Draufsicht (Karte der Bohrlöcher) und einen Längsschnitt des bisherigen Programms. Tabelle 1 enthält eine vollständige Zusammenfassung der Bohrlöcher.

- Bohrloch 21IG-01 ergab **185 Meter mit 0,44 % CuEq** (0,33 % Cu, 0,18 g/t Au, 0,41 g/t Ag).
  - Enthält: **70 Meter mit 0,60 % CuEq** (0,45 % Cu, 0,26 g/t Au, 0,46 g/t Ag).
- Bohrloch 21IG-02 ergab **146 Meter mit 0,42 % CuEq** (0,33 % Cu, 0,14 g/t Au, 0,52 g/t Ag).
- Bohrloch 21IG-04 ergab **234 Meter mit 0,48 % CuEq** (0,33 % Cu, 0,25 g/t Au, 0,73 g/t Ag).
- Bohrloch 21IG-05 ergab **127 Meter mit 0,42 % CuEq** (0,31 % Cu, 0,19 g/t Au, 0,54 g/t Ag).
- Bohrloch 21IG-06 ergab **228 Meter mit 0,46 % CuEq** (0,34 % Cu, 0,20 g/t Au, 0,68 g/t Ag).
  - Enthält: **111 Meter mit 0,62 % CuEq** (0,46 % Cu, 0,25 g/t Au, 0,90 g/t Ag).
- Bohrloch 21IG-11 ergab **261 Meter mit 0,61 % CuEq** (0,48 % Cu, 0,21 g/t Au, 0,45 g/t Ag).
- Bohrloch 21IG-12 ergab **359 Meter mit 0,41 % CuEq** (0,33 % Cu, 0,14 g/t Au, 0,96 g/t Ag).
  - Enthält: **80 Meter mit 0,67 % CuEq** (0,51 % Cu, 0,25 g/t Au, 1,52 g/t Ag).
- Bohrloch 21IG-16 ergab **186 Meter mit 0,67 % CuEq** (0,52 % Cu, 0,25 g/t Au, 0,69 g/t Ag).
- Das Bohrloch 21IG-18 ergab **105 Meter mit 0,50 % CuEq** (0,40 % Cu, 0,17 g/t Au, 0,44 g/t Ag).

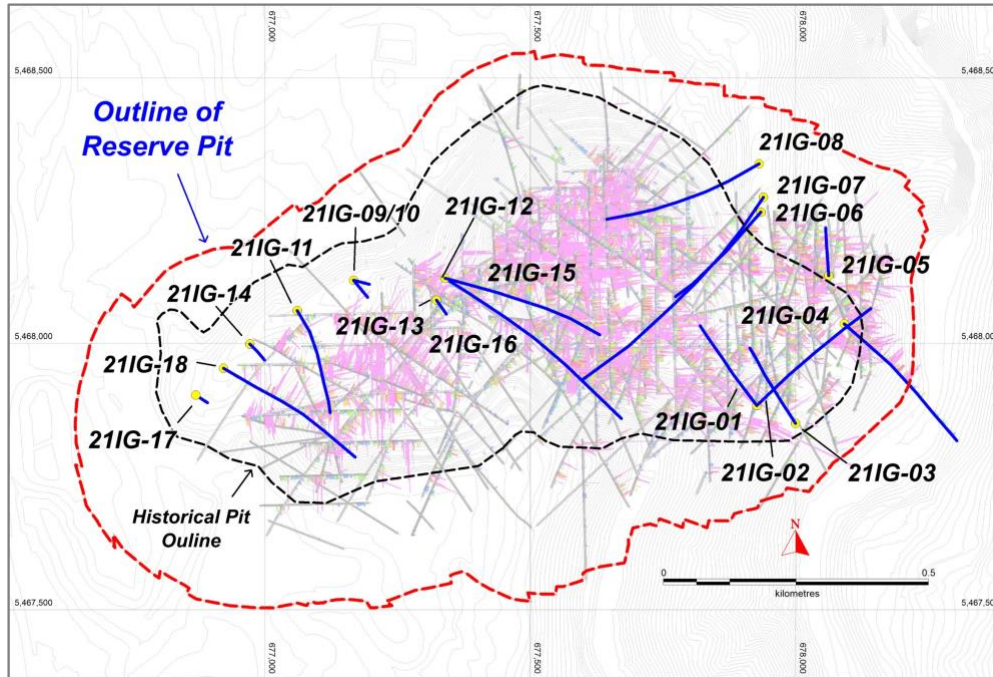
*"Diese Ergebnisse bestätigen unsere Ansicht, dass New Ingerbelle ein enormes Reservenwachstumspotenzial aufweist", sagte Gil Clausen, President und CEO von Copper Mountain. "Die Lagerstätte wird mit den Bohrungen immer größer und besser. Wir haben die Tiefe der Mineralisierung bereits verdoppelt und sie entlang des Streichs erweitert, doch die Lagerstätte bleibt weiterhin offen. Die Ergebnisse bestätigen unsere Überzeugung, dass es ein hohes Potenzial für eine beträchtliche Steigerung der Mineralressourcen und Mineralreserven in unserem BC-Betrieb gibt. Bei New Ingerbelle, in der nördlichen Grube und in der Hauptgrube müssen noch weitere Bohrungen durchgeführt werden, und das Unternehmen plant weitere Bohrungen für den Rest dieses Jahres und bis 2022."*

Das Ziel des aktuellen Bohrprogramms ist es, die Mineralisierung seitlich und in die Tiefe zu erweitern und Lücken in früheren Bohrungen zu schließen. Bei der Lagerstätte New Ingerbelle handelt es sich um eine Kombination aus disseminierter und bruchgesteuerter Mineralisierung mit starker vertikaler Kontinuität. Das aktuelle Bohrprogramm hat die Mineralisierung von New Ingerbelle bisher in die Tiefe und entlang des Streichs erheblich erweitert. Die Geologie, die Intensität der Alteration und das Kupfer-Gold-Verhältnis scheinen über die vertikale Ausdehnung der Mineralisierung relativ konsistent zu sein.

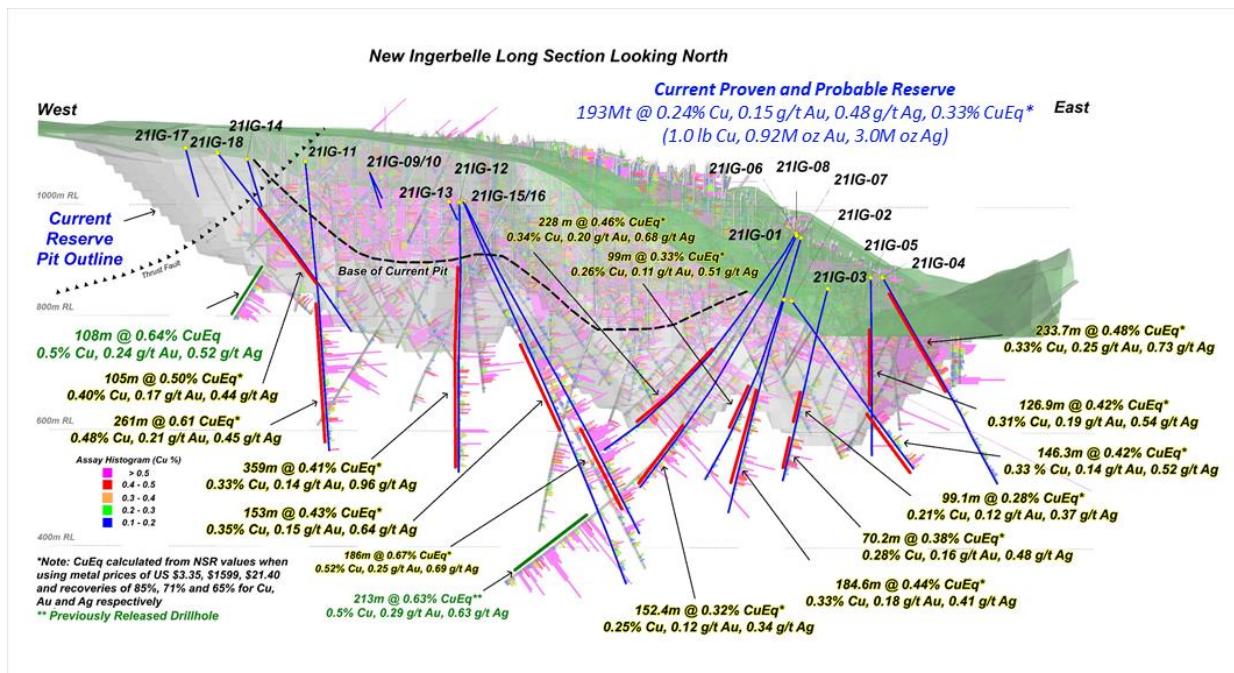
Das Unternehmen setzt die Bohrungen bei New Ingerbelle fort, um die vertikale und seitliche Ausdehnung der Lagerstätte zu definieren und die Ressourcenschätzung zu ergänzen. Copper Mountain beabsichtigt, im dritten Quartal 2021 zwei weitere Bohrgeräte einzusetzen und plant, die Bohrungen bis ins Jahr 2022 fortzusetzen. Das Unternehmen plant, die Ergebnisse der Bohrungen im Jahr 2021 in seine Aktualisierung der Mineralreserven und Mineralressourcen zum Jahresende einzubeziehen, die im ersten Quartal 2022 veröffentlicht werden soll. Das Unternehmen geht davon aus, dass es im zweiten Quartal 2022 einen neuen "Life of Mine Plan" zur Veröffentlichung vorlegen wird, der eine aktualisierte Schätzung der Mineralreserven und Mineralressourcen enthalten wird, die auf dem vollständigen Bohrprogramm basiert.

New Ingerbelle ist eine ehemalige Tagebaumine, die in den späten 1960er Jahren entdeckt und erschlossen wurde und in der zwischen 1972 und 1996 abgebaut wurde. Copper Mountain hat in den Jahren 2017 und 2018 erneut Explorationsbohrungen durchgeführt. Die Mineralreserve von New Ingerbelle beläuft sich zum 1. Januar 2021 auf 193 Millionen Tonnen mit einem Gehalt von 0,24 % Cu, 0,15 g/t Au und 0,48 g/t Ag (0,33 % CuEq)<sup>(3)</sup>, die 1,0 Milliarden lbs Cu, 920k oz Au und 3,0 Millionen oz Ag enthalten (wie in Copper Mountains Annual Information Form vom 29. März 2021, die auf SEDAR verfügbar ist, bekanntgegeben).

**Abbildung 1: Draufsicht (Lageplan der Bohrlöcher)**



**Abbildung 2: Längsschnitt**



**Tabelle 1: Tabelle der Bohrlöcher<sup>(1,2)</sup>**

Bohr ID	Azimut	Dip	Länge	Von (m)	Bis (m)	Intervall	Cu%	Ag g/t	Au g/t	CuEq% <sup>(3)</sup>	
<b>21IG-01</b>	319.0	-60.0	433.1	13.5	42.0	28.5	0.28	0.54	0.19	0.39	
				52.0	115.9	62.6	0.29	0.51	0.23	0.42	
				<i>Inklusive</i>	52.0	64.0	12.0	0.42	0.67	0.26	0.58
				189.1	381.3	<b>184.6</b>	<b>0.33</b>	<b>0.41</b>	<b>0.18</b>	<b>0.44</b>	
				<i>Inklusive</i>	189.1	292.8	96.1	0.28	0.42	0.16	0.38
				<i>Inklusive</i>	311.1	381.3	<b>70.2</b>	<b>0.45</b>	<b>0.46</b>	<b>0.26</b>	<b>0.60</b>
<b>21IG-02</b>	42.0	-46.0	417.6	66.0	88.4	22.4	0.38	0.43	0.25	0.53	
				115.8	201.2	85.3	0.20	0.40	0.13	0.27	
				<i>Inklusive</i>	115.8	152.4	36.6	0.25	0.42	0.20	0.37
				243.8	317.0	73.2	0.43	0.69	0.18	0.54	
				271.3	417.6	<b>146.3</b>	<b>0.33</b>	<b>0.52</b>	<b>0.14</b>	<b>0.42</b>	
				<i>Inklusive</i>	387.1	417.6	30.5	0.37	0.52	0.17	0.47
<b>21IG-03</b>	325.0	-62.0	367.9	39.0	67.0	28.0	0.41	1.32	0.14	0.50	
				93.0	111.0	18.0	0.33	0.66	0.26	0.49	
				153.0	252.1	<b>99.1</b>	<b>0.21</b>	<b>0.37</b>	<b>0.12</b>	<b>0.28</b>	
				285.5	355.7	70.2	0.28	0.48	0.18	0.39	
				<i>Inklusive</i>	316.1	355.7	39.6	0.31	0.51	0.20	0.43
<b>21IG-04</b>	132.0	-49.0	462.7	40.0	273.7	<b>233.7</b>	<b>0.33</b>	<b>0.73</b>	<b>0.25</b>	<b>0.48</b>	
				289.0	307.2	18.3	0.16	0.26	0.09	0.22	
				389.5	407.8	18.3	0.18	0.31	0.08	0.23	
<b>21IG-05</b>	355.0	-74.0	321.0	77.0	203.9	126.9	0.31	0.54	0.19	0.42	
				<i>Inklusive</i>	77.0	119.0	42.0	0.41	0.84	0.24	0.56
				<i>Inklusive</i>	119.0	203.9	84.9	0.25	0.40	0.16	0.35
<b>21IG-06</b>	222.0	-46.0	603.0	38.0	102.0	64.0	0.28	0.57	0.20	0.40	
				130.0	157.0	27.0	0.28	0.52	0.18	0.39	
				223.0	238.0	15.0	0.42	1.06	0.28	0.59	
				301.0	529.0	<b>228.0</b>	<b>0.34</b>	<b>0.68</b>	<b>0.20</b>	<b>0.46</b>	
				<i>Inklusive</i>	301.0	334.0	33.0	0.39	0.74	0.26	0.55
				<i>Inklusive</i>	334.0	418.0	84.0	0.16	0.37	0.11	0.22
				<i>Inklusive</i>	418.0	529.0	<b>111.0</b>	<b>0.46</b>	<b>0.90</b>	<b>0.25</b>	<b>0.62</b>

<b>21IG-07</b>	218.0	-61.0	508.4	53.0	69.0	16.0	0.34	0.78	0.14	0.43
				156.0	183.0	27.0	0.21	0.46	0.15	0.30
				198.0	231.0	33.0	0.24	0.43	0.20	0.36
				243.0	342.0	<b>99.0</b>	<b>0.26</b>	<b>0.51</b>	<b>0.11</b>	<b>0.33</b>
				369.0	405.0	36.0	0.20	0.29	0.17	0.31
				474.0	501.0	27.0	0.15	0.23	0.09	0.20
<b>21IG-08</b>	242.0	-57.0	552.9	398.7	551.1	<b>152.4</b>	<b>0.25</b>	<b>0.34</b>	<b>0.12</b>	<b>0.32</b>
<b>21IG-11</b>	146.0	-68.0	540.0	77.0	107.0	30.0	0.59	0.67	0.21	0.71
				145.0	237.0	92.0	0.21	0.30	0.12	0.28
				261.0	522.0	<b>261.0</b>	<b>0.48</b>	<b>0.45</b>	<b>0.21</b>	<b>0.61</b>
<b>21IG-12</b>	96.0	-90.0	465.2	5.3	88.0	82.7	0.24	0.55	0.11	0.30
				96.0	455.0	<b>359.0</b>	<b>0.33</b>	<b>0.96</b>	<b>0.14</b>	<b>0.41</b>
			<i>einschließlich</i>	96.0	176.0	<b>80.0</b>	<b>0.51</b>	<b>1.52</b>	<b>0.25</b>	<b>0.67</b>
			<i>einschließlich</i>	203.0	266.0	63.0	0.38	0.66	0.17	0.49
			<i>einschließlich</i>	278.0	362.0	84.0	0.29	1.63	0.12	0.37
			<i>einschließlich</i>	389.0	455.0	66.0	0.34	0.47	0.14	0.42
<b>21IG-15</b>	146.0	-53.0	732.0	12.0	40.0	14.0	0.60	1.40	0.37	0.83
				52.0	74.0	11.0	0.69	1.05	0.55	1.01
				82.0	96.0	14.0	0.24	0.38	0.13	0.32
				156.0	171.0	15.0	0.38	0.79	0.22	0.51
				222.0	234.0	12.0	0.32	0.60	0.28	0.48
				261.0	414.0	<b>153.0</b>	<b>0.35</b>	<b>0.64</b>	<b>0.15</b>	<b>0.43</b>
				456.0	552.0	96.0	0.27	0.45	0.12	0.34
				648.0	708.0	60.0	0.23	0.40	0.09	0.28
<b>21IG-16</b>	115.7	-56.6	706.0	20.0	88.0	68.0	0.30	0.56	0.12	0.38
				128.0	134.0	6.0	0.39	0.76	0.20	0.51
				297.0	396.0	99.0	0.22	0.38	0.09	0.27
				408.0	444.0	36.0	0.41	0.90	0.26	0.57
				468.0	654.0	<b>186.0</b>	<b>0.52</b>	<b>0.69</b>	<b>0.25</b>	<b>0.67</b>
<b>21IG-18</b>	123.0	-51.0	432.0	131.0	236.0	<b>105.0</b>	<b>0.40</b>	<b>0.44</b>	<b>0.17</b>	<b>0.50</b>
			<i>Inklusive</i>	131.0	164.0	33.0	0.52	0.58	0.22	0.65
			<i>Inklusive</i>	173.0	236.0	63.0	0.39	0.42	0.16	0.48



				245.0	269.0	24.0	0.16	0.31	0.07	0.20
				281.0	299.0	18.0	0.25	0.51	0.10	0.31

Anmerkungen:

1. Die Bohrungen 21IG-09, 21IG-10, 21IG-13, 21IG-14 und 21IG17 fielen aufgrund der Bodenverhältnisse aus.
2. Die Tabelle zeigt detaillierte Bohrergebnisse von Abschnitten über 0,20 % CuEq.
3. CuEq berechnet aus NSR-Werten unter Verwendung von langfristigen Bankkonsens-Metallpreisen (in US\$) von 3,35 \$, 1.599 \$, 21,40 \$ und Gewinnungsraten von 85 %, 71 % und 65 % für Cu, Au bzw. Ag.

### QA/QC und Kernprobennahmeprotokolle

Der Bohrkern wird von geologischem Personal in den gesicherten Protokollierungsbereich transportiert. Die Probenintervalle werden auf dem Kern markiert, der mit einer Diamantsäge halbiert wird. Die Probengröße beträgt in der Regel 2 m bei HQ- und 3 m bei NQ-Kerndurchmessern. Rohlinge und Feldduplikate werden in den Probenstrom eingefügt, und die halben Kernproben werden in das Minenlabor gebracht, wo die Proben getrocknet, zerkleinert, gespalten und pulverisiert werden. Die pulverisierte Probe wird mittels RFA-Methoden analysiert, wobei Proben mit einem Cu-Gehalt von mehr als 0,4 % vom Minenlabor mittels Atomadsorptionsverfahren (AA) erneut analysiert werden, das auch über eingefügte zertifizierte Referenzstandards berichtet. Pulpe aus Proben mit mehr als 0,1 % Cu wird zur Au- und Ag-Analyse (entweder mittels Brandprobe oder AA-Methode) an ein akkreditiertes kommerzielles Labor versandt; jede zwanzigste Probe wird mittels ICP-Mehrelementanalyse auf Cu und Ag untersucht. Dieses Labor ist von Copper Mountain unabhängig. Die Bohrproben wurden in Übereinstimmung mit den anerkannten Industriestandards entnommen. Es sind keine Probleme bekannt, die die Genauigkeit oder Zuverlässigkeit der analytischen Daten des hier vorgestellten Bohrprogramms wesentlich beeinträchtigen würden.

### Erklärung der zuständigen Personen

Die Informationen in diesem Bericht, die sich auf Explorationsziele, Explorationsergebnisse, Mineralressourcen oder Erzreserven beziehen, basieren auf Informationen, die von Peter Holbek, B.Sc (Hons), M.Sc. P. Geo. Herr Holbek ist ein Vollzeitangestellter des Unternehmens und verfügt über ausreichende Erfahrungen, die für die Art der Mineralisierung und die Art der Lagerstätte, die hier betrachtet werden, sowie für die durchgeführten Aktivitäten relevant sind, um sich als kompetente Person gemäß der Definition in der Ausgabe 2012 des "Australasian Code for Reporting of Exploration Results, Mineral Resources and Ore Reserves" zu qualifizieren. Herr Holbek ist damit einverstanden, dass die in dieser Pressemitteilung enthaltenen Informationen in der Form und in dem Kontext, in dem sie erscheinen, wiedergegeben werden.

Peter Holbek ist eine qualifizierte Person gemäß National Instrument 43-101 ("43-101") und hat den technischen Inhalt dieser Pressemitteilung geprüft und genehmigt.

### Über Copper Mountain Mining Corporation

Das Aushängeschild von Copper Mountain ist die zu 75 % unternehmenseigene Mine Copper Mountain, die sich im Süden von British Columbia in der Nähe der Stadt Princeton befindet. Die Mine Copper Mountain produziert derzeit etwa 100 Millionen Pfund Kupferäquivalent pro Jahr, wobei die durchschnittliche Jahresproduktion voraussichtlich auf etwa 140 Millionen Pfund Kupferäquivalent steigen wird. Copper Mountain besitzt auch das in der Erschließungsphase befindliche Kupferprojekt Eva in Queensland, Australien, sowie ein 2.100 km<sup>2</sup> großes, äußerst aussichtsreiches Landpaket im Gebiet Mount Isa. Copper Mountain wird an der Toronto Stock Exchange unter dem Symbol "CMMC" und an der Australian Stock Exchange unter dem Symbol "C6C" gehandelt.

Weitere Informationen finden Sie auf der Website des Unternehmens unter [www.CuMtn.com](http://www.CuMtn.com).

Im Namen des Verwaltungsrats der  
**COPPER MOUNTAIN MINING CORPORATION**  
*"Gil Clausen"*

Gil Clausen, P.Eng.  
Präsident und CEO

**Für weitere Informationen wenden Sie sich bitte an:**

Letitia Wong  
Geschäftsführender Vizepräsident, Strategie und Unternehmensentwicklung  
Telefon: 604-682-2992  
E-Mail: [Letitia.Wong@CuMtn.com](mailto:Letitia.Wong@CuMtn.com)

Website: [www.CuMtn.com](http://www.CuMtn.com)

In Europa:  
Swiss Resource Capital AG  
Jochen Staiger  
[info@resource-capital.ch](mailto:info@resource-capital.ch)  
[www.resource-capital.ch](http://www.resource-capital.ch)

**Vorsichtiger Hinweis in Bezug auf zukunftsgerichtete Aussagen**

Diese Pressemitteilung kann zukunftsgerichtete Aussagen und zukunftsgerichtete Informationen (zusammen als "zukunftsgerichtete Aussagen" bezeichnet) im Sinne der geltenden Wertpapiergesetze enthalten. Alle Aussagen, die nicht auf historischen Fakten beruhen, sind zukunftsgerichtete Aussagen. Im Allgemeinen können zukunftsgerichtete Aussagen durch die Verwendung von Begriffen wie "plant", "erwartet", "schätzt", "beabsichtigt", "sieht voraus", "glaubt" oder Abwandlungen solcher Wörter oder durch Aussagen, dass bestimmte Handlungen, Ereignisse oder Ergebnisse "können", "könnten", "würden", "könnten", "eintreten" oder "erreicht werden", gekennzeichnet werden. Zu den zukunftsgerichteten Aussagen in dieser Pressemitteilung gehören unter anderem Aussagen über: die Absicht des Unternehmens, im dritten Quartal 2021 zwei weitere Bohrgeräte bei New Ingerbelle hinzuzufügen; den Zeitplan des Bohrprogramms des Unternehmens; die Ergebnisse der Explorations- und Erschließungsprogramme des Unternehmens; Mineralressourcen, Mineralreserven, die Realisierung von Mineralreserven und das Vorhandensein oder die Realisierung von Mineralressourcenschätzungen; den Zeitplan von Studien, Ankündigungen und Analysen; das Potenzial, die erwartete Steigerung der durchschnittlichen Jahresproduktion des Unternehmens zu erreichen; die Absichten des Unternehmens in Bezug auf seine Zielsetzungen, Ziele oder Zukunftspläne; und alle anderen zeitlichen, Explorations-, Erschließungs-, betrieblichen, finanziellen, budgetären, wirtschaftlichen, rechtlichen, sozialen, umweltbezogenen, behördlichen und politischen Angelegenheiten, die zukünftige Ereignisse oder Bedingungen beeinflussen oder von diesen beeinflusst werden könnten. Zukunftsgerichtete Aussagen sind mit Risiken, Ungewissheiten und anderen Faktoren verbunden, die dazu führen könnten, dass die tatsächlichen Ergebnisse, Leistungen und Möglichkeiten erheblich von jenen abweichen, die in solchen zukunftsgerichteten Aussagen enthalten sind. Zu den Faktoren, die dazu führen könnten, dass die tatsächlichen Ergebnisse wesentlich von diesen zukunftsgerichteten Aussagen abweichen, zählen die erfolgreiche Exploration der Grundstücke des Unternehmens in Kanada und Australien, die Zuverlässigkeit der historischen Daten, auf die in dieser Pressemitteilung Bezug genommen wird, sowie die Risiken, die in den öffentlichen Dokumenten von Copper Mountain, einschließlich der Diskussionen und Analysen des Managements, die auf SEDAR unter [www.sedar.com](http://www.sedar.com) veröffentlicht

wurden, beschrieben sind. Obwohl Copper Mountain der Ansicht ist, dass die Informationen und Annahmen, die bei der Erstellung der zukunftsgerichteten Aussagen verwendet wurden, angemessen sind, sollte man sich nicht auf diese Aussagen verlassen, da sie nur zum Zeitpunkt dieser Pressemitteilung gültig sind und keine Garantie dafür gegeben werden kann, dass diese Ereignisse innerhalb des angegebenen Zeitrahmens oder überhaupt eintreten werden. Mit Ausnahme der Fälle, in denen dies gesetzlich vorgeschrieben ist, lehnt Copper Mountain jegliche Absicht oder Verpflichtung ab, zukunftsgerichtete Aussagen zu aktualisieren oder zu überarbeiten, sei es aufgrund neuer Informationen, zukünftiger Ereignisse oder aus anderen Gründen.

Diese Pressemitteilung enthält Klassifizierungsbegriffe für Mineralreserven und Mineralressourcen, die den Berichtsstandards in Kanada entsprechen, und die Schätzungen der Mineralreserven und Mineralressourcen wurden gemäß NI 43-101 vorgenommen. NI 43-101 ist eine von der kanadischen Wertpapieraufsichtsbehörde entwickelte Vorschrift, die Standards für die öffentliche Bekanntgabe von wissenschaftlichen und technischen Informationen über Mineralprojekte durch Emittenten festlegt. Diese Standards unterscheiden sich erheblich von den Anforderungen der U.S. Securities and Exchange Commission ("SEC"), die in den SEC-Vorschriften festgelegt sind, die für inländische Unternehmen in den USA gelten. Infolgedessen sind die in dieser Pressemitteilung enthaltenen Informationen über Mineralreserven und Mineralressourcen möglicherweise nicht mit ähnlichen Informationen vergleichbar, die in der Regel von inländischen US-amerikanischen Unternehmen, die den Berichts- und Offenlegungsanforderungen der SEC unterliegen, veröffentlicht würden. Dementsprechend sind die hierin enthaltenen Informationen über Mineralvorkommen möglicherweise nicht mit den Informationen vergleichbar, die von Unternehmen veröffentlicht werden, die gemäß den US-Standards berichten.