



**Cypress**  
DEVELOPMENT CORP.

PRESSEMITTEILUNG

TSX-V: CYP | OTCQX: CYDVF

## **Cypress Development gibt Bohrergergebnisse von Lithiumprojekt Clayton Valley in Nevada bekannt**

**Vancouver (Kanada), 4. August 2022. Cypress Development Corp. (TSX-V: CYP, OTCQX: CYDVF, Frankfurt: C1Z1)** („Cypress“ oder das „Unternehmen“) freut sich, die Ergebnisse des kürzlich abgeschlossenen Bohrprogramms beim zu 100 % unternehmenseigenen Lithiumprojekt Clayton Valley (das „Projekt“) im US-Bundesstaat Nevada bekannt zu geben. Im Mai 2022 wurde ein Schallbohrprogramm durchgeführt, um Probenmaterial für Lithiumextraktionstests in der unternehmenseigenen Lithiumextraktionsanlage (die „Pilotanlage“) in Amargosa Valley in Nevada zu entnehmen und das Ressourcenmodell des Projekts für die zurzeit laufende Machbarkeitsstudie zu ergänzen.

### **Höhepunkte:**

- Bester Abschnitt von 70,1 m mit 1.336 ppm Lithium
- Erfolgreicher Einsatz von Schallbohrungen zur Entnahme von Bohrkernen mit einem Durchmesser von 6 bzw. 4 Inch
- Abschluss von 580 m in acht Bohrlöchern in einer Tiefe von 61 bis 76 m
- Erwerb von 15 t Tonstein für Untersuchungen in der Pilotanlage des Unternehmens
- Bestätigung des von Global Resource Engineering („GRE“) erstellten Ressourcenmodells
- Bestätigung der Bohrdaten, die beim Erwerb des Konzessionsgebiets von Enertopia Corporation („Enertopia“) erhalten wurden

„Das Bohrprogramm war bei der Gewinnung von Material für unsere Pilotanlage äußerst erfolgreich und lieferte eindeutige Daten zur Stärkung des Ressourcenmodells des Projekts“, sagte Bill Willoughby, President und CEO von Cypress. „Dies sind wichtige Schritte, zumal wir weiterhin daran arbeiten, das Risiko des Projekts zu verringern und Informationen für die Machbarkeitsstudie bereitzustellen.“

## Bohrprogramm

Cypress hat alle Analyseergebnisse seines Bohrprogramms vom Mai 2022 erhalten. Das Programm wurde durchgeführt, um Tonstein mit einem Kern mit großem Durchmesser für metallurgische Untersuchungen in der Pilotanlage des Unternehmens zu entnehmen. Es wurden insgesamt 580 m in acht Bohrlöchern gebohrt. Die Bohrlochtiefen wurden eingeschränkt, um lithiumhaltigen Tonstein in einer Tiefe von 61 bis 76 m zu durchschneiden und etwa 15 t Material für Untersuchungen zu entnehmen.

Repräsentative Kernproben mit einer Länge von 0,1 bis 3 m wurden entnommen und zur Analyse an ALS Global in Reno in Nevada gesendet. Die in der Tabelle angegebenen Lithiumwerte sind gewichtete Durchschnittswerte über die Länge des in jedem Bohrloch durchschnittenen Tonsteins. Alle acht Bohrlöcher endeten in lithiumhaltigem Tonstein. Jeder eingereichten Probe wurden QA/QC-Proben, einschließlich Leer-, Standard- und Doppelpben, beigelegt.

Bohrlochnummer	Unerprobtes Deckgestein (m)	Tonstein (m)	Lithium (ppm)
CVS1	6,1	70,1	1.336
CVS2	3,0	70,1	805
CVS3	6,1	73,2	1.198
CVS4	3,0	70,1	1.119
CVS5	9,1	73,2	801
CVS6	6,1	51,8	1.264
CVS7	6,1	70,1	1.243
CVS8	6,1	54,9	873

*Messungen ab der Oberfläche; Analyse der Proben mittels Aufschluss aus 4 Säuren und ICP-MS*

Vier Bohrlöcher, CVS1 bis CVS4, wurden im mittleren Teil des Projekts in der Nähe der geplanten Startgrube gebohrt. CVS2 befindet sich außerhalb der Reservengrube, die in der vorläufigen Machbarkeitsstudie von 2021 beschrieben wurde, und liegt am nächsten zum Standort der voraussichtlichen Anlage für die Machbarkeitsstudie. CVS3 befindet sich neben einer sanierten Testgrube, in der im April 500 t Tonstein entnommen wurden.

Vier weitere Bohrlöcher, CVS5 bis CVS8, wurden im nordöstlichen Teil des Projekts im und in der Nähe des Konzessionsgebiets gebohrt, das in diesem Jahr von Enertopia Corporation erworben wurde. Diese Bohrlöcher wurden von Südosten nach Nordwesten angeordnet und ergänzten den Zaun von TOP-01, TOP-02, TOP2M und TOP-04, die von Enertopia gebohrt wurden, sowie von DCH-09, das von Cypress gebohrt wurde.

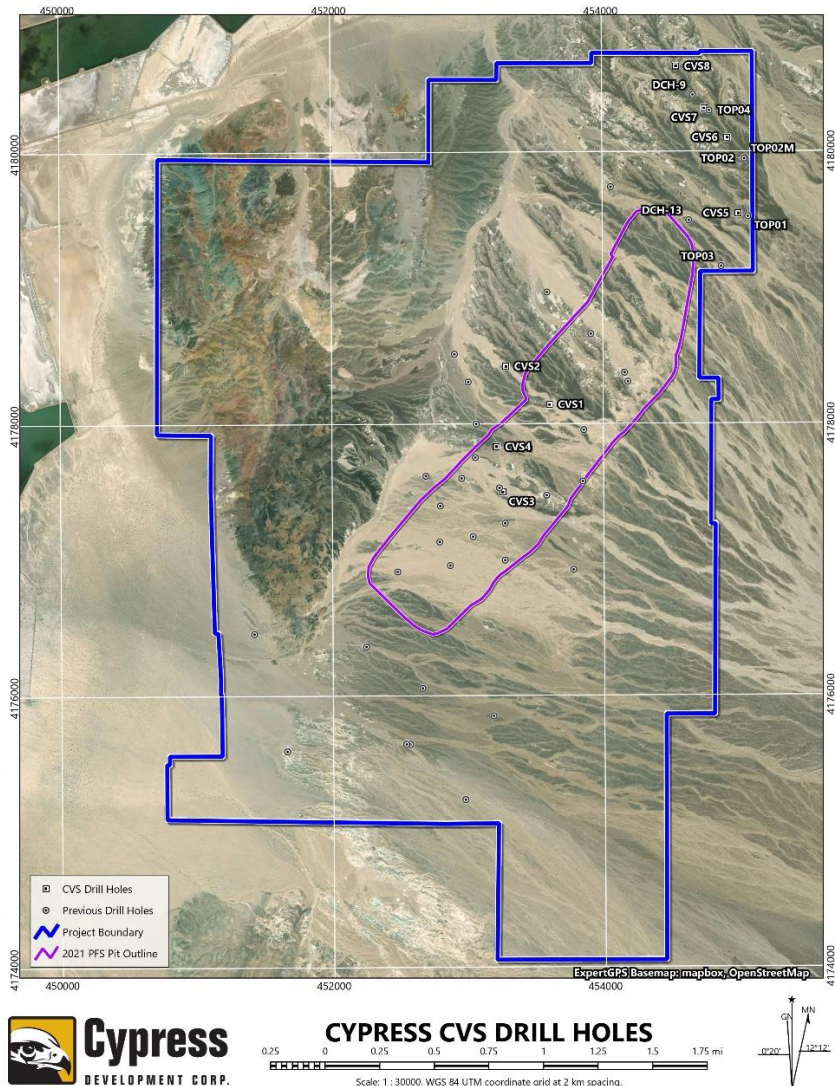
## Interpretation der Ergebnisse

Die Analyseergebnisse stimmen mit den Lithiumgehalten überein, die in dem von GRE entwickelten Ressourcenblockmodell für alle acht Standorte vorhergesagt wurden. Der geschätzte gesamte Lithiumgehalt für alle acht Standorte im Modell von GRE beträgt 1.060 ppm. Im Vergleich dazu liegt der durchschnittliche Lithiumgehalt aller acht Bohrlöcher bei 1.080 ppm, was einer Abweichung von + 2 % entspricht.

Im Querschnitt betrachtet stimmen die Analyseergebnisse auch mit jenen von früheren Bohrungen überein und unterstützen die Fortsetzung eines hochgradigeren nordöstlichen Abschnitts von lithiumhaltigem Tonstein beim Projekt von Cypress, wie von GRE bei der Entwicklung des Ressourcenmodells interpretiert wurde. Die Ergebnisse sind vielversprechend und weisen das Potenzial auf, das Grubenmodell von 2021 durch das Bohrloch DCH-13 von Cypress (82,3 m, 1.221 ppm Lithium) auf CVS6, CVS7 und die nordöstliche Ecke des Konzessionsgebiets zu erweitern.

Nach dem Abschluss des Bohrprogramms wird GRE das Ressourcenmodell anhand der neuen Daten überarbeiten und aktualisieren und mit der Arbeit am Minenplan sowie am Produktionsplan für die Machbarkeitsstudie fortfahren, die voraussichtlich bis Jahresende abgeschlossen werden wird.

**Abb. 1: Karte der Standorte der Bohrlöcher von Cypress Development**



Qualifizierte Person

Daniel Kalmbach, CPG, ist die qualifizierte Person gemäß National Instrument 43-101 und hat die technischen Informationen in dieser Pressemitteilung genehmigt.

### **Über Cypress Development Corp**

Cypress Development Corp. ist ein in Kanada ansässiges Lithiumexplorationsunternehmen in fortgeschrittenem Stadium, dessen Hauptaugenmerk auf der Erschließung des zu 100% unternehmenseigenen Lithiumprojekts Clayton Valley in Nevada, USA, liegt. Cypress ist in der Pilotphase für Tests von Materialien aus seiner lithiumhaltigen Tonsteinlagerstätte. Bald sollen eine Machbarkeitsstudie und ein Genehmigungsverfahren abgeschlossen werden. Cypress hat es sich zum Ziel gemacht, ein inländischer Produzent von Lithium für den wachsenden E-Fahrzeuge- und Batteriespeichermarkt werden.

### **IM NAMEN DER CYPRESS DEVELOPMENT CORP.**

WILLIAM WILLOUGHBY, PhD., PE  
*President & Chief Executive Officer*

### **Für nähere Informationen wenden Sie sich bitte an:**

Spiros Cacos | Vice President, Investor Relations  
Direkt: +1 604 764 1851 | Gebührenfrei: 1 800 567 8181 | E-Mail: [scacos@cypressdevelopmentcorp.com](mailto:scacos@cypressdevelopmentcorp.com)  
[www.cypressdevelopmentcorp.com](http://www.cypressdevelopmentcorp.com)

DIE TSX VENTURE EXCHANGE UND DEREN REGULIERUNGSORGANE ÜBERNEHMEN KEINERLEI VERANTWORTUNG FÜR DIE ANGEMESSENHEIT ODER GENAUIGKEIT DES INHALTS DIESER MELDUNG.

### ***Vorsichtshinweis in Bezug auf zukunftsgerichtete Aussagen***

*Diese Pressemeldung enthält gewisse Aussagen, die als „zukunftsgerichtete Aussagen“ gelten. Zukunftsgerichtete Aussagen unterliegen Risiken, Ungewissheiten und Annahmen und sind durch Begriffe wie "erwartet", "schätzt", "projiziert", "geht davon aus", "glaubt", "könnte", "geplant" und andere ähnliche Begriffe gekennzeichnet. Sämtliche in dieser Pressemitteilung enthaltenen Aussagen - mit Ausnahme von historischen Fakten -, die sich auf die vom Unternehmen erwarteten Ereignisse oder Entwicklungen beziehen, gelten als zukunftsgerichtete Aussagen. Obwohl die Firmenführung annimmt, dass die in solchen zukunftsgerichteten Aussagen zum Ausdruck gebrachten Erwartungen auf realistischen Annahmen basieren, lassen solche Aussagen keine Rückschlüsse auf die zukünftige Performance zu und die tatsächlichen Ergebnisse oder Entwicklungen können wesentlich von jenen der zukunftsgerichteten Aussagen abweichen. Das Unternehmen ist nicht verpflichtet, im Falle einer Änderung der Prognosen, Schätzungen oder Sichtweisen des Managements bzw. anderweitiger Faktoren eine Berichtigung der zukunftsgerichteten Aussagen durchzuführen. Zu den Faktoren, die dazu führen könnten, dass sich die tatsächlichen Ergebnisse erheblich von jenen in den zukunftsgerichteten Aussagen unterscheiden, zählen unter anderem die Marktpreise, die erfolgreiche Exploration und Erschließung, die dauerhafte Verfügbarkeit von Kapital und Finanzmittel und die allgemeine Wirtschafts-, Markt- oder Geschäftslage. Weitere Informationen entnehmen Sie bitte der öffentlichen Berichterstattung des Unternehmens auf [www.sedar.com](http://www.sedar.com).*

*Die Ausgangssprache (in der Regel Englisch), in der der Originaltext veröffentlicht wird, ist die offizielle, autorisierte und rechtsgültige Version. Diese Übersetzung wird zur besseren Verständigung mitgeliefert. Die deutschsprachige Fassung kann gekürzt oder zusammengefasst sein. Es wird keine Verantwortung oder Haftung für den Inhalt, die Richtigkeit, die Angemessenheit oder die Genauigkeit dieser Übersetzung übernommen. Aus Sicht des Übersetzers stellt die Meldung keine Kauf- oder Verkaufsempfehlung dar! Bitte beachten Sie die englische Originalmeldung auf [www.sedar.com](http://www.sedar.com), [www.sec.gov](http://www.sec.gov), [www.asx.com.au](http://www.asx.com.au)/ oder auf der Firmenwebsite!*