

27. Januar 2023

First Tin Plc

(„First Tin“ oder „das Unternehmen“)

Bohrungen bestätigen südliche Erweiterung der Zinnmineralisierung Taronga

First Tin Plc (<https://www.commodity-tv.com/ondemand/companies/profil/first-tin-ltd>), ein Zinnerschließungsunternehmen mit fortgeschrittenen Projekten mit geringem Investitionsaufwand in Deutschland und Australien, freut sich, bekannt zu geben, dass Bohrungen eine 350 m lange Erweiterung im Südwesten des aktuellen Ressourcengebiets („die SW-Erweiterung“) auf dem Zinnprojekt Taronga in Australien nachgewiesen haben. Das Projekt wird von First Tins 100%iger Tochtergesellschaft, Taronga Mines Pty Ltd („TMPL“), geleitet.

Wie in Abbildung 1 dargestellt, wurden vier Reihen RC-Bohrungen (Reverse Circulation, Rückspülbohrungen) in einem Abstand von etwa 100 m niedergebracht. Darüber hinaus wurden 8 Diamantkernbohrungen und eine zusätzliche RC-Bohrung als Zwillingsbohrungen zu den zuvor von Newmont niedergebrachten Bohrungen fertiggestellt (Abbildung 1).

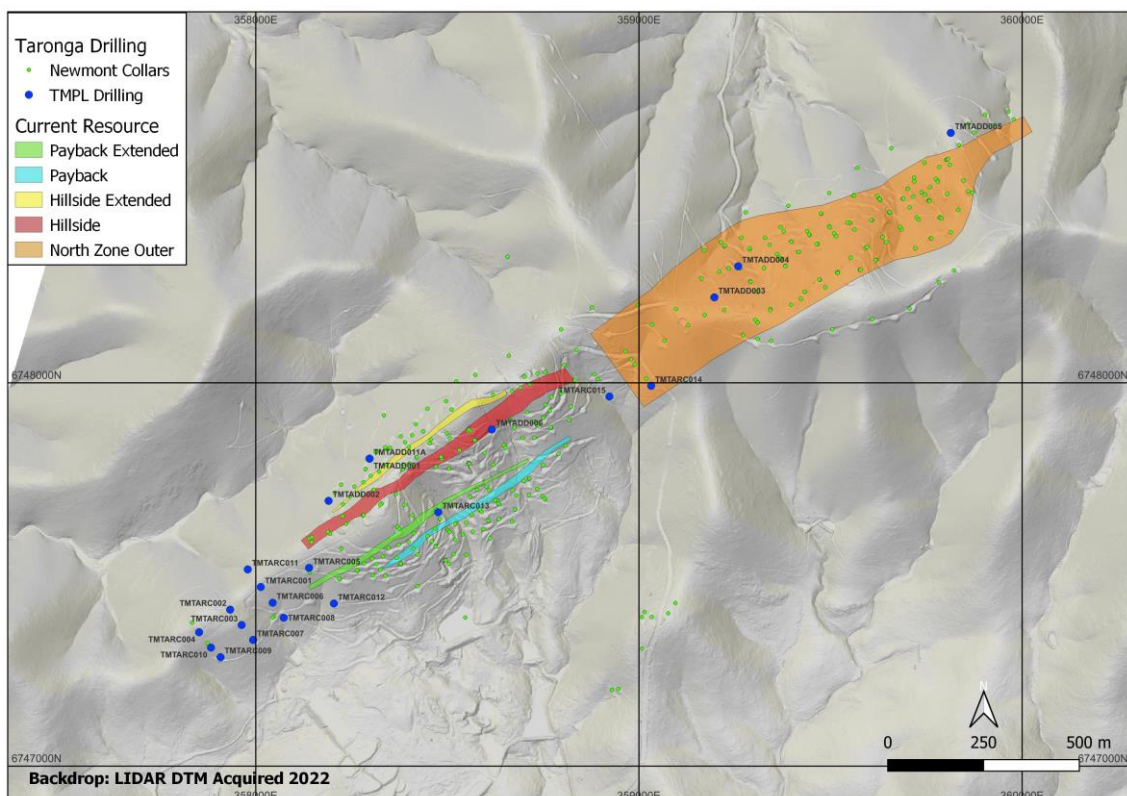


Abbildung 1: Übersichtsplan der Bohrungen, Zinnprojekt Taronga

Es wurden Ergebnisse für alle Bohrungen auf der SW-Erweiterung erhalten; folgend die Bohrabschnitte (Tabelle 1):

Bohrung	Bohransatzpunkt Nordausrichtung (GDA94-Z56)	Bohransatzpunkt Ostausrichtung (GDA94-Z56)	Dekl. (°)	Azimut (°T)	Von (m)	Bis (m)	Abschnitt (m)	Sn (%)
TMTARC001	6747467	358013	-58	323	20	26	6	0,06
				und	38	46	8	0,05
TMTARC002	6747407	357938	-60	326	76	89	13	0,06
TMTARC003	6747369	357960	-61	322	0	41	41	0,20
				einschl.	0	25	25	0,26
TMTARC004	6747354	357847	-60	321				nsi
TMTARC005	6747515	358139	-61	323	62	84	22	0,12
				und	130	145	15	0,05
TMTARC006	6747426	358046	-61	324	0	19	19	0,20
				und	23	45	22	0,08
				und	52	64	12	0,06
TMTARC007	6747327	358000	-62	319	133	142	9	0,20
				einschl.	133	135	2	0,78
TMTARC008	6747384	358068	-62	325	82	87	5	0,06
				und	97	103	6	0,11
				und	118	150	32	0,28
TMTARC009	6747284	357900	-60	323	79	88	9	0,06
				und	109	142	33	0,18
TMTARC010	6747316	357893	-60	318	5	61	56	0,12
				und	81	85	4	0,08
TMTARC011	6747511	357982	-60	155	57	65	8	0,07
				und	87	93	6	0,07
TMTARC012	6747422	358203	-60	331				nsi

Tabelle 1: Bohrergergebnisse, Taronga SW-Erweiterung (nsi = no significant intercept, kein signifikanter Abschnitt)

Die Ergebnisse der Zwillingsbohrungen werden derzeit noch ausgewertet und nach Abschluss der Arbeiten bekannt gegeben. Die Ergebnisse haben bisher keine signifikante Abweichung von den historischen Daten von Newmont ergeben.

Basierend auf den oben genannten Ergebnissen und einer Überprüfung der früheren Bohrdaten von Newmont wurde die Interpretation der Mineralisierung überarbeitet, die darauf hindeutet, dass die SW-Erweiterung eine Fortsetzung der Mineralisierungszone Payback Extended ist (Abbildung 2).

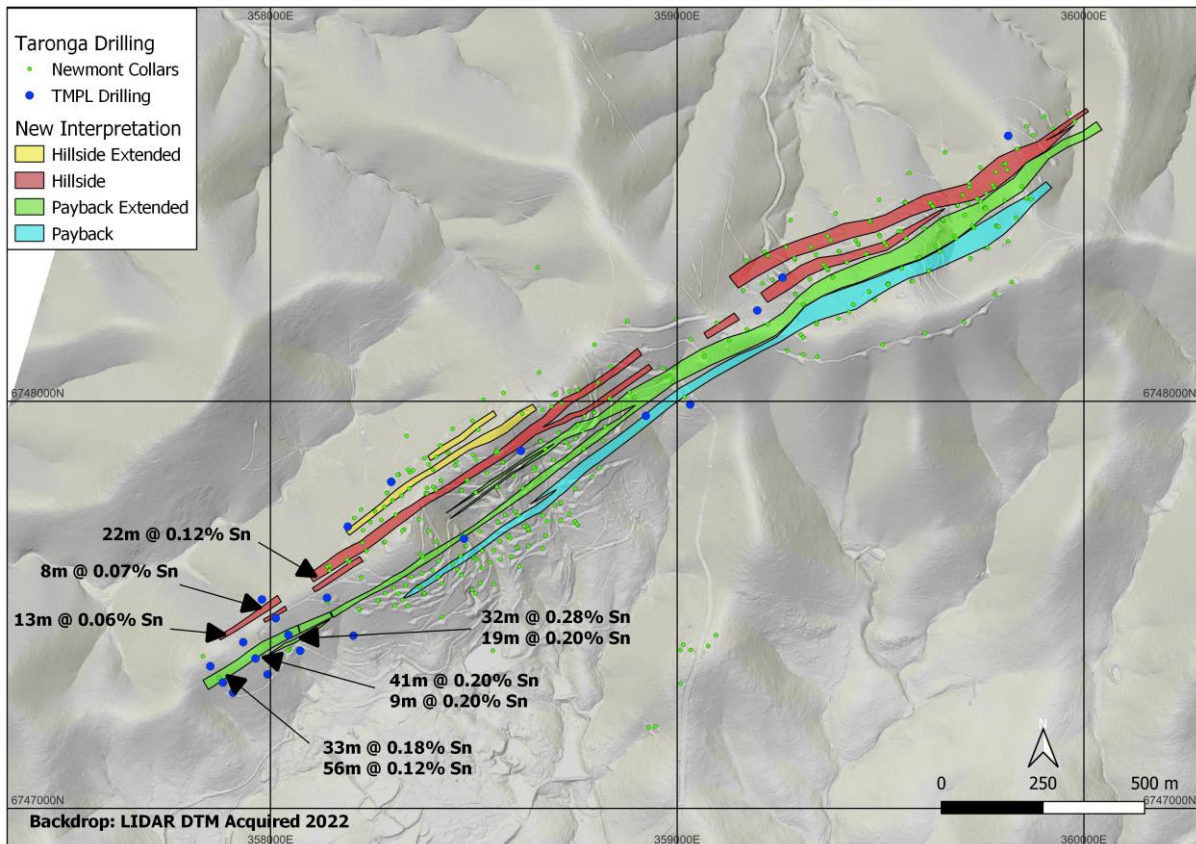


Abbildung 2: überarbeitete Interpretation der Mineralisierung und aktuelle Bohrabschnitte der aus der Zone Taronga SW-Erweiterung

Auf der Grundlage dieser neuen Interpretation wird das Unternehmen jetzt ein erweitertes Bohrprogramm mit etwa 5.500 m an RC-Bohrungen in Angriff nehmen, um die SW-Erweiterung in die Ressourcenkategorie „angedeutet“ hochstufen zu können.

Dieses Bohrprogramm wurde auch konzipiert, um die Lücken in den aktuellen Bohrungen zwischen der zuvor interpretierten North Zone und der South Zone (Newmont-Interpretation) zu schließen und die Bohrdichte in mehreren Gebieten zu verbessern, in denen es wahrscheinlich ist, dass innerhalb des aktuellen Ressourcengebiets die Ressourcen der Kategorie „vermutet“ in die Kategorie „angedeutet“ hochgestuft werden könnten.

Dieses Programm ist in Abbildung 3 zusammen mit den früheren Grubenentwürfen von Newmont dargestellt und soll im Februar 2023 beginnen.

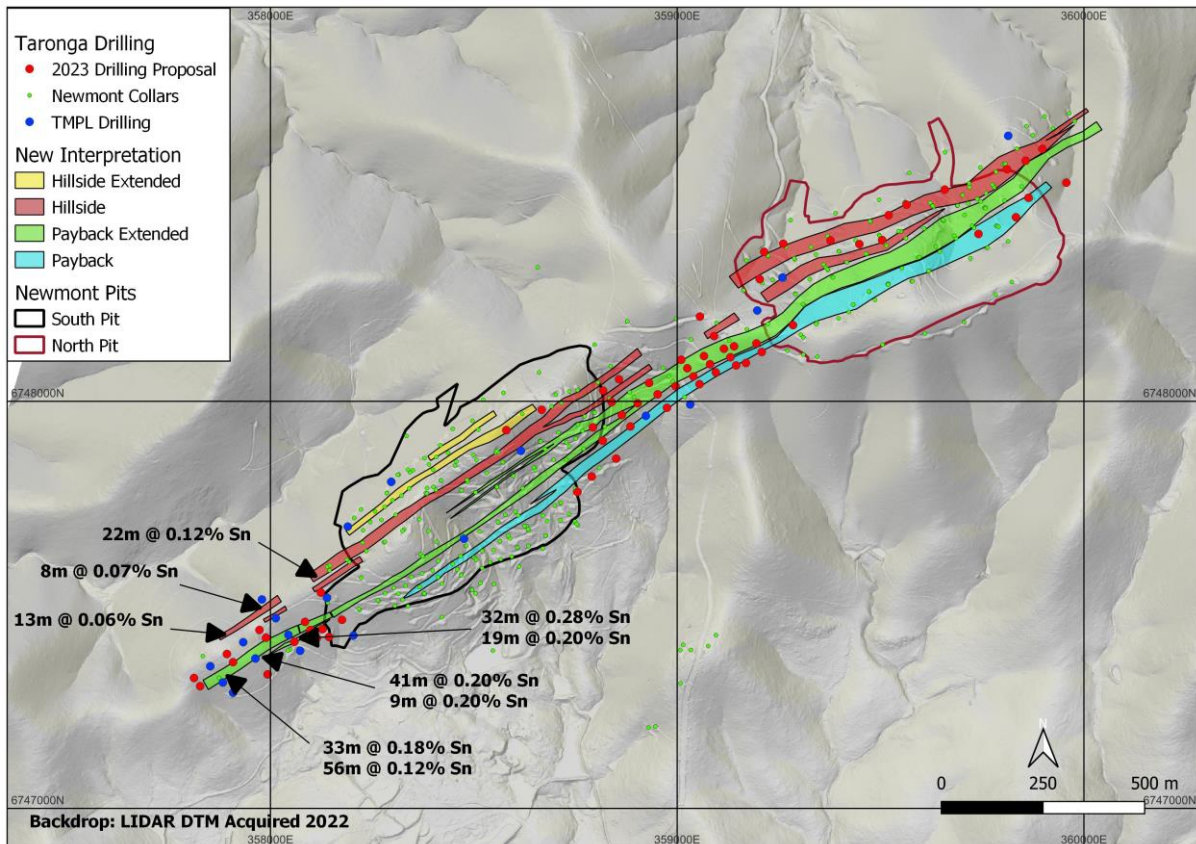


Abbildung 3: geplante Infill- und Erweiterungsbohrungen, Zinnprojekt Taronga

Thomas Bünger, CEO von First Tin, kommentierte: „Es ist sehr erfreulich, dass diese Bohrergergebnisse die Existenz einer bedeutenden Zinnmineralisierung nachgewiesen haben und unsere Interpretation bestätigen, dass die Zinnlagerstätte Taronga weiterhin nach Südwesten offen ist.“

Darüber hinaus deutet die überarbeitete Interpretation aller historischen Daten durch unsere Geologen auf ein hervorragendes Potenzial hin, um nachzuweisen, dass die beiden mineralisierten Bereiche, die von Newmont in den frühen 1980er Jahren als North Zone und South Zone identifiziert wurden, tatsächlich zusammenhängen.

Die Möglichkeit, bei Taronga zusätzlichen Wert zu schaffen, ist nach wie vor sehr groß. Wir sind der Ansicht, dass die Mineralisierung im Nordosten ebenfalls offen ist, und wir planen, mehrere Gebiete, die innerhalb der von Newmont vorgeschlagenen Gruben liegen, mittels kurzer RC-Bohrungen zu überprüfen. Angesichts des positiven Charakters dieser Bohrergergebnisse planen wir, diese Bohrarbeiten zu beschleunigen, damit wir das Ausmaß der Mineralisierung innerhalb des unmittelbaren Projektgebiets Taronga ermitteln können. Wir erwarten, dass dies den Zeitplan der Machbarkeitsstudie nur um einen kurzen Zeitraum verlängern wird und zu einer verbesserten Wirtschaftlichkeit führen sollte. Die Machbarkeitsstudie bleibt auf Kurs, um bis Ende 2023 abgeschlossen zu werden.

Mit einer Reihe von laufenden und geplanten Arbeitsprogrammen bei Taronga haben wir das Jahr mit einer Vielzahl von Aktivitäten begonnen und freuen uns darauf, die Aktionäre zu gegebener Zeit zu informieren.“



Anfragen:

First Tin

über SEC Newgate
unten

Thomas Bünger - Chief Executive Officer

Arlington Group Asset Management Limited (Finanzberater und gemeinsamer Makler)

Simon Catt

Tel.: 020 7389 5016

WH Ireland Limited (Gemeinsamer Makler)

Harry Ansell

Tel.: 020 7220 1670

SEC Newgate (Finanzkommunikation)

Elisabeth Cowell / Axaule Shukanayeva /

Tel.: 07900 248 213

Molly Gretton

In Europa:

Swiss Resource Capital AG
Jochen Staiger & Marc Ollinger
info@resource-capital.ch
www.resource-capital.ch

Hinweise für Redakteure

First Tin ist ein nach ethischen Grundsätzen handelndes, zuverlässiges und nachhaltiges Zinnproduktionsunternehmen, das von einem Team renommierter Zinnspezialisten geleitet wird. Das Unternehmen konzentriert sich darauf, ein Zinnlieferant in konfliktfreien Ländern mit geringem politischem Risiko zu werden, indem es schnell hochwertige Zinnvorkommen mit geringen Investitionskosten in Deutschland und Australien erschließt.

Zinn ist ein wesentliches Metall, das für jeden Plan zur Dekarbonisierung und Elektrifizierung der Welt unerlässlich ist, dennoch sind die Vorräte in Europa sehr gering. Es wird erwartet, dass die steigende Nachfrage zusammen mit der Verknappung dazu führen wird, dass Zinn in absehbarer Zukunft anhaltende Defizite auf den Märkten aufweisen wird. Das Risiko der Projekte des Unternehmens wurde durch bis dato durchgeführte umfangreiche Arbeiten erheblich reduziert.

First Tin hat sich zum Ziel gesetzt, innerhalb von drei Jahren zwei Zinnminen unter Anwendung der besten Umweltstandards in Betrieb zu nehmen, die eine Versorgung aus sicheren Herkunftsgebieten bieten, um die derzeitige globale saubere Energie- und Technologierevolution zu unterstützen.



Die Ausgangssprache (in der Regel Englisch), in der der Originaltext veröffentlicht wird, ist die offizielle, autorisierte und rechtsgültige Version. Diese Übersetzung wird zur besseren Verständigung mitgeliefert. Die deutschsprachige Fassung kann gekürzt oder zusammengefasst sein. Es wird keine Verantwortung oder Haftung für den Inhalt, die Richtigkeit, die Angemessenheit oder die Genauigkeit dieser Übersetzung übernommen. Aus Sicht des Übersetzers stellt die Meldung keine Kauf- oder Verkaufsempfehlung dar! Bitte beachten Sie die englische Originalmeldung auf www.sedar.com, www.sec.gov, www.asx.com.au/ oder auf der Firmenwebsite!