

## Fury schließt 2024 Explorationsprogramm in Committee Bay ab; definiert 3 bohrbereite Scherzonen-Ziele

TORONTO, Kanada - 24. Oktober 2024 - Fury Gold Mines Limited (TSX: FURY, NYSE American: FURY) ("Fury" oder das "Unternehmen") - <https://www.commodity-tv.com/ondemand/companies/profil/fury-gold-mines-ltd/> - freut sich, den Abschluss des Explorationsprogramms 2024 bei Committee Bay in der östlichen Region Kitikmeot in Nunavut, Kanada, bekannt zu geben. Das Grundstück Committee Bay erstreckt sich über einen 300 Kilometer (km) langen aussichtsreichen Grünsteingürtel, der die hochgradige Goldressource Three Bluffs sowie zahlreiche gebohrte und nicht gebohrte Grundstücke beherbergt (Abbildung 1). Das Explorationsprogramm 2024 konzentrierte sich auf Folge- und Infill-Probenahmen von hochgradig anomalen regionalen Gold-in-Till-Proben mit nicht identifizierten Quellen. Das Explorationsmodell konzentrierte sich auf regionale Scherzonen in der Nähe von günstigen Lithologien wie Eisenformationen und ultramafischen Lithologien.

Drei Ziele (Abbildungen 2, 3 bzw. 4) sind nun bohrbereit;

1. Three Bluffs Shear, wo Bohrungen im Jahr 2021 13,93 g/t Au auf 10 Metern (m) durchschnittlich ([siehe Pressemitteilung vom 1. Dezember 2021](#));
2. Raven Shear, wo 7 Gesteinsproben einen Durchschnittswert von 16,12 g/t Gold ergaben; und
3. Burro West, wo eine 300 x 300 m große diskrete >90 Perzentil-Gold-im-Boden-Anomalie mit einem Spitzenwert von 50 ppb Gold definiert wurde.

"Im vergangenen Sommer kehrten wir mit großer Freude nach Committee Bay zurück, um unsere Bohrungen von vor drei Jahren fortzusetzen, bei denen wir einige aufregende Ergebnisse erzielten. Wir glauben, dass dieses Projekt sehr vielversprechend ist, und unser Ziel ist es, unsere Zielsetzung weiter voranzutreiben, um das beträchtliche Potenzial für neue Entdeckungen auf dem Grundstück aufzuzeigen", kommentierte Tim Clark, CEO von Fury. "Während meines jüngsten Besuchs vor Ort war ich nicht nur von der enormen Größe und dem geologischen Potenzial des Grundstücks beeindruckt, sondern auch von der beeindruckenden Infrastruktur, die bereits vorhanden ist und das Ergebnis von Investitionen in Höhe von über 160 Millionen C\$ durch frühere Betreiber ist. Wir prüfen verschiedene Möglichkeiten, um das Projekt Committee Bay weiter voranzutreiben, da wir glauben, dass es das Potenzial hat, eine bedeutende Goldentdeckung in Nunavut zu beherbergen, die ein erhebliches Aufwärtspotenzial für Investoren bietet."

## Committee Bay – 300 km Long Prospective Greenstone Belt Drill Ready Targets

**FURY**

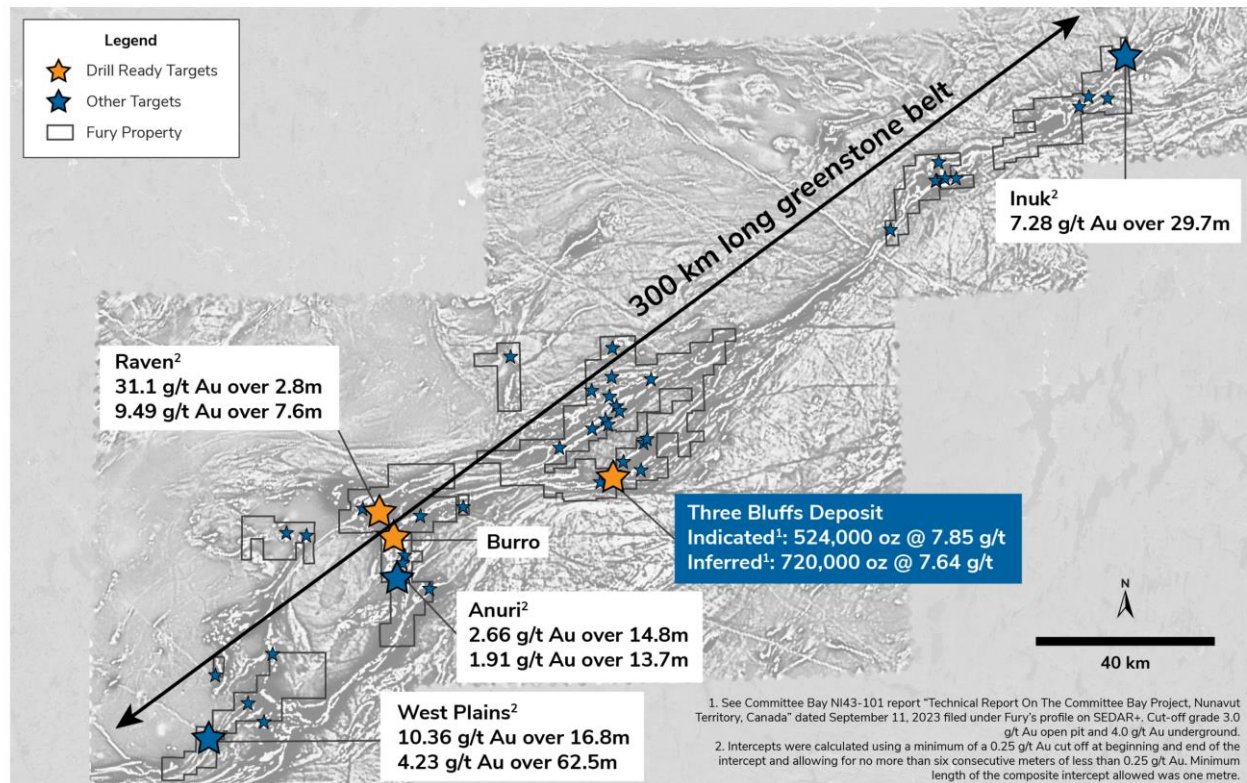


Abbildung 1: Das regionale Landpaket von Committee Bay zeigt den Standort der Lagerstätte Three Bluffs, bohrbereite Ziele sowie die Verteilung der Goldvorkommen über den 300 km langen Grünsteingürtel.

### 2024 Erkundungsprogramm

Das Programm führte zur Entnahme von 546 Infill-Bodenproben aus zwei detaillierten Rastern, Burro West und Aarluk East, und 69 Gesteinsproben von 5 Zielen.

Die Kartierungen und Gesteinsprobenahmen im Jahr 2024 konzentrierten sich auf Scherungszonen in der Nähe von und subparallel zu günstigen Lithologien für Goldmineralisierungen innerhalb des Committee Bay Greenstone Belt; Proben wurden bei Three Bluffs, Raven, Burro, Aarluk East und Aarluk West entnommen.

Die Kartierung und Gesteinsprobenahme bei Three Bluffs konnte die Kontinuität der interpretierten Scherzone bestätigen, die subparallel zur Eisenformation Three Bluffs östlich des gemeldeten Abschnitts aus dem Jahr 2021 mit 13,93 g/t Gold auf 10 m aus Bohrloch 21TB152 verläuft ([siehe Pressemitteilung vom 1. Dezember<sup>st</sup>, 2021](#)) (Abbildung 2). Der gemeldete Abschnitt aus dem Jahr 2021 lag 120 m von der hochgradigen Goldlagerstätte Three Bluffs entfernt, was allein schon das Potenzial für eine beträchtliche Erweiterung der bekannten Ressource aufzeigt. Die kartierte

Fortsetzung dieser subparallelen Scherungszone in Richtung Osten verläuft in einem Gebiet, in dem es keine historischen Bohrungen gibt, was ein hervorragendes Bohrziel in der Nähe der Lagerstätte darstellt.

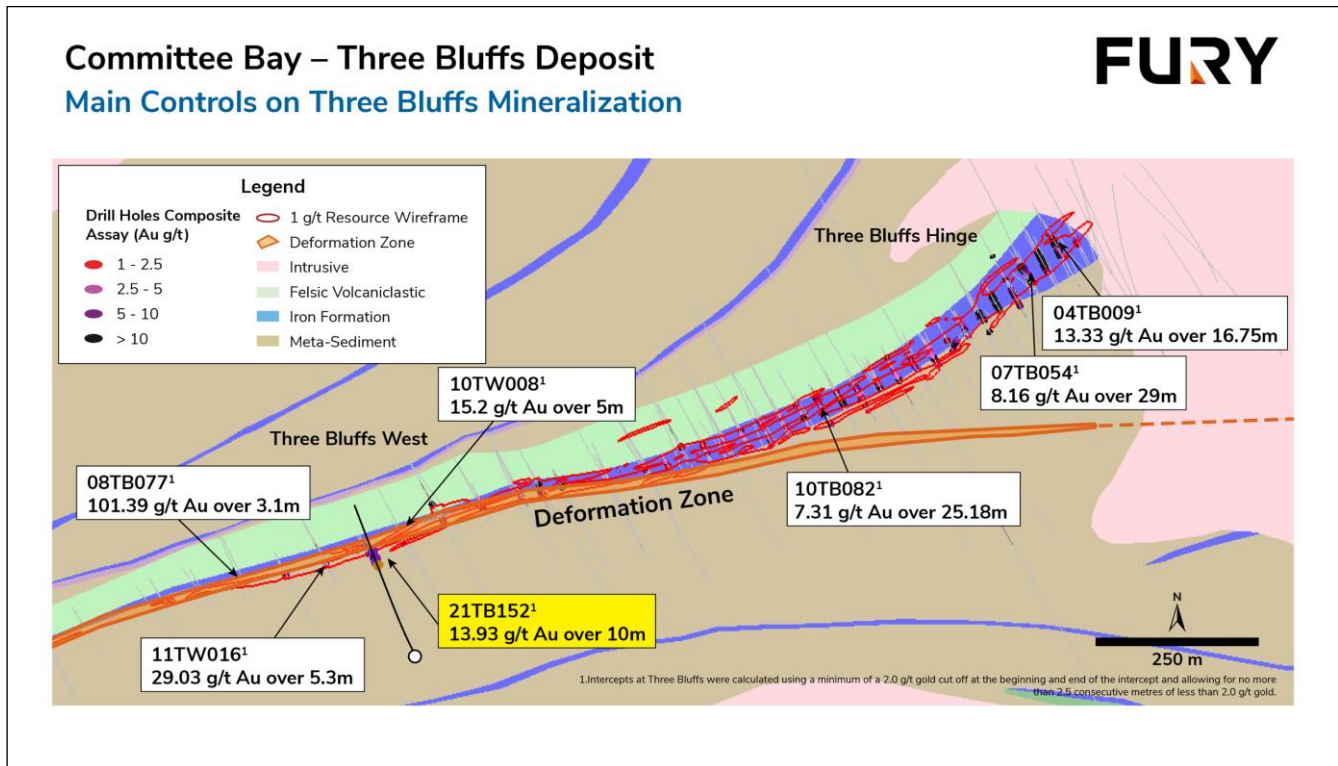


Abbildung 2: Draufsicht auf die Goldlagerstätte Three Bluffs, die die neu identifizierte mineralisierte Scherungszone in Orange im Verhältnis zur mineralisierten Eisenbandformation in Blau zeigt. Die neu identifizierte Scherungszone bleibt entlang des Streichens für zusätzliche Bohrungen offen, um den in Bohrloch 21TB152 festgestellten Abschnitt weiter zu verfolgen.

Bei Raven haben Gesteinsproben und Kartierungen eine mineralisierte subparallele Scherungszone südlich des Hauptvorkommens Raven identifiziert, wo der durchschnittliche Gehalt von sieben gesammelten Gesteinsproben 16,12 g/t Gold beträgt (Abbildung 3). Die Erweiterungen entlang des Streichens der südlichen Scherungszone von Raven sind durch Gletscherschuttablagerungen verdeckt. Der Durchschnittsgehalt der Aufschlussproben und das Vorhandensein von sichtbarem Gold, das in den begrenzten Aufschlüssen beobachtet wurde, sind jedoch ermutigend und rechtfertigen Bohrungen.

## Committee Bay – Raven Regional Shear Zone Corridor Successfully Intersected the Gold Bearing Structure – 8km Potential

**FURY**

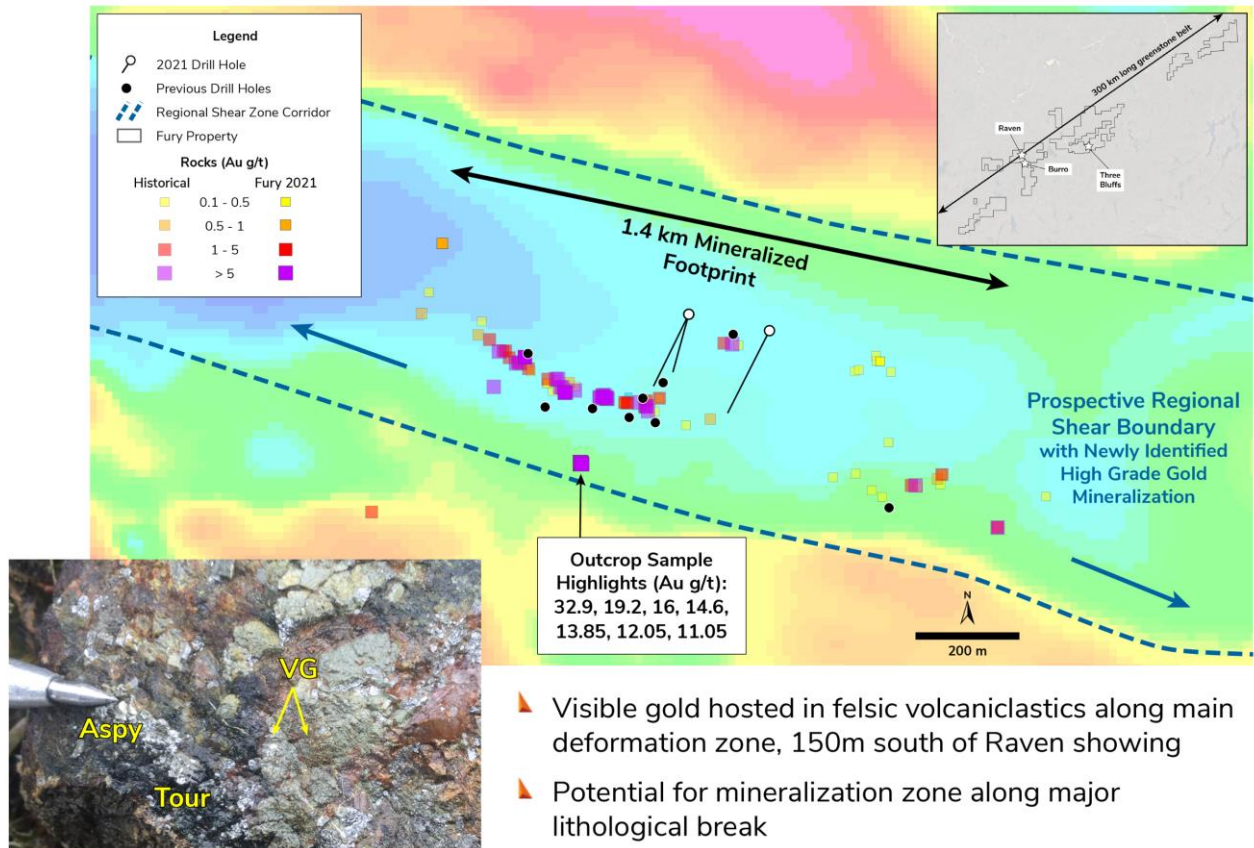


Abbildung 3: Ergebnisse der hochgradigen Gold-Gesteinsproben vom Raven-Prospekt. Die Mineralisierung wurde entlang eines 1,4 km langen Abschnitts definiert. Begrenzte Aufschlussproben entlang der nicht behohrten südlichen Grenze der Scherzone ergaben einen Durchschnitt von 16,12 g/t Au aus 7 Proben.

Infill-Bodenproben auf dem Ziel Burro West identifizierten eine robuste Anomalie mit mehreren Punkten (+90. Perzentil), die etwa 300 x 300 m groß ist und Gold im Boden enthält (Abbildung 4). Die Anomalie Burro West steht in räumlichem Zusammenhang mit einem Bruch in den regionalen magnetischen Daten, der als Scherkontakt zwischen mafischem Vulkangestein und ultramafischem Gestein interpretiert wird. Darüber hinaus befindet sich der höchste Goldwert aller Infill-Bodenproben aus dem Jahr 2024 in der südwestlichen Ecke des Rasters Burro West und bleibt offen.

## Committee Bay – Burro Prospect 2024 Infill Sampling

**FURY**

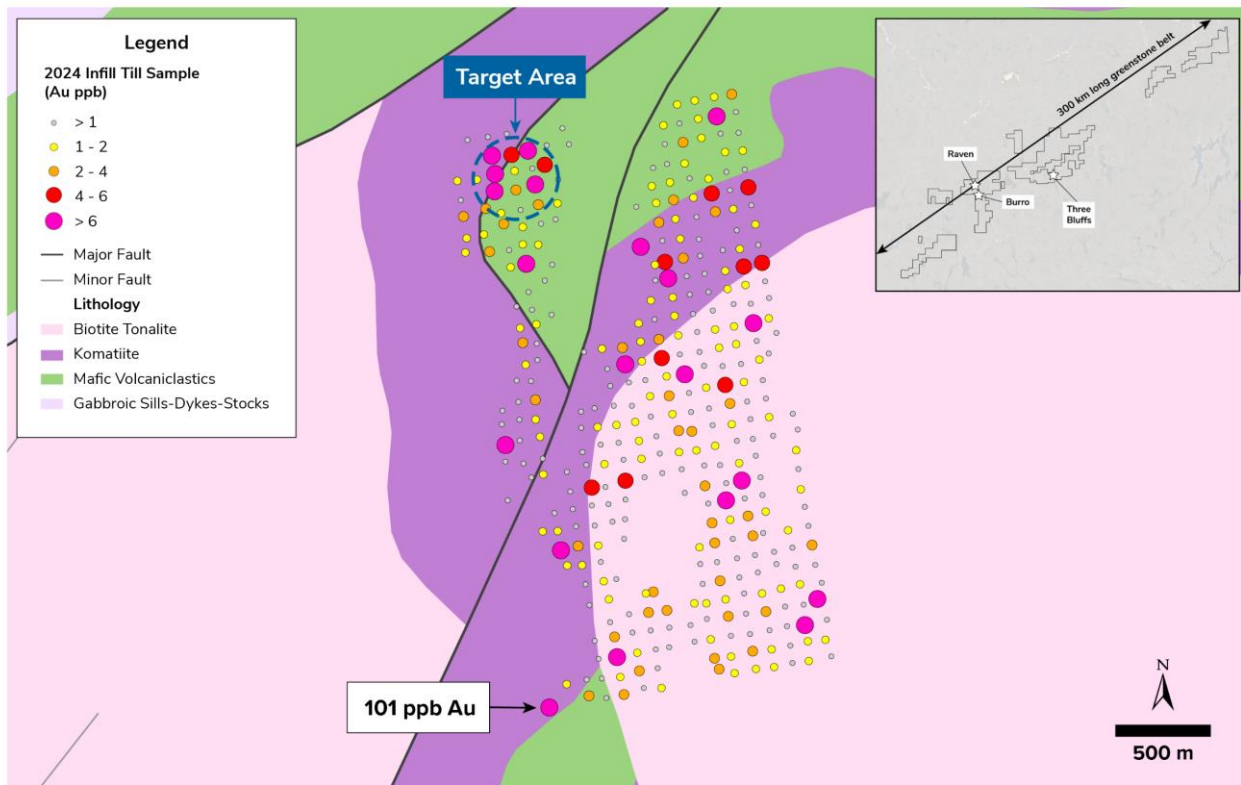


Abbildung 4: Draufsichtskarte mit den Ergebnissen des Infill-Till-Probenahmeprogramms 2024 bei Burro West. Eine große zusammenhängende Goldanomalie in Ackerkrume in Verbindung mit einem abgesicherten Kontakt zwischen mafischen vulkanischen und ultramafischen Lithologien. Der südwestliche Teil des Rasters bleibt für weitere Nachuntersuchungen offen.

Das Raster von Aarluk East ergab mehrere interessante, mäßig ausgeprägte, isolierte Goldanomalien in Ackerboden, die mit interpretierten regionalen Strukturen in Zusammenhang stehen, die zusätzliche Kartierungsarbeiten erfordern, um möglicherweise das Stadium der Bohrbereitschaft zu erreichen.

### Committee Bay-Projekt

Das Projekt Committee Bay erstreckt sich über den gesamten 300 km langen Grünsteingürtel Committee Bay in der östlichen Kitikmeot-Region von Nunavut. Das Land umfasst eine Reihe von Mineralien-Claims und Pachtverträgen mit einer Fläche von 250.000 Hektar. Die hochgradige Goldlagerstätte Three Bluffs befindet sich im Zentrum des Projekts Committee Bay und beherbergt 524.000 Unzen mit 7,85 g/t Gold in der angezeigten Kategorie und 720.000 Unzen mit 7,64 g/t Gold in der abgeleiteten Kategorie. Bei Three Bluffs wurden zwei verschiedene Arten von Goldmineralisierungen identifiziert: intensive Sulfidierung und Verkieselung von gebänderten Eisenformationen und innerhalb von serizitveränderten, stark gescherten Metasedimenten. Die beiden

Mineralisierungsarten verlaufen subparallel (Abbildung 1), wobei die gescherten Metasedimente eine regionale Scherungszone definieren.

"Die Rückkehr nach Committee Bay erinnert uns daran, wie viel Potenzial in diesem Projekt steckt. Wir verfügen mit Three Bluffs über eine hochgradige Goldressource, die noch erweitert werden kann, über zahlreiche Vorkommen, die noch nie durch Bohrungen getestet wurden, sowie über eine Vielzahl von nicht erkundeten Goldanomalien in Ackerboden, die reif für weitere Arbeiten sind. Die Größe und das Gesamtpotenzial von Committee Bay machen es zu einem Traum für Explorateure", sagte Bryan Atkinson, SVP Exploration bei Fury.

Bryan Atkinson, P.Geol, Senior Vice President Exploration bei Fury, ist eine qualifizierte Person" im Sinne der kanadischen Standards für die Offenlegung von Mineralprojekten (Instrument 43-101) und hat die technischen Angaben in dieser Pressemitteilung geprüft und genehmigt.

## **Offenlegung von Probenentnahme und Analyse**

### 2024 Infill Till Proben

Etwa 1 kg unverwitterter Geschiebelehm wurde aus 20-30 cm Tiefe in Frostkuhlen im Abstand von 100 m entnommen. Kieselsteine (>1 cm) wurden im Feld entfernt. In Gebieten mit gletscherfluvialer oder fluvialer Überarbeitung wurden keine Proben entnommen. Die gesammelten Proben wurden zur Aufbereitung und Analyse an ALS Laboratories in Vancouver BC geschickt. Alle Proben wurden mit einem 600-µm-Sieb gesiebt und mit 50 g Nenngewicht mittels Königswasser-Extraktion und ICP-MS-Finish-Methode (Au-TL44) auf einer -600-µm-Fraktion auf Spuren von Au analysiert. QA/QC-Programme mit internen Standardproben, Feld- und Laborduplikaten sowie Laborstandards und Leerproben zeigen eine gute Gesamtgenauigkeit und Präzision.

### 2024 Gesteinsprobenahme

Ungefähr 1-2 kg des Materials wurden für die Analyse gesammelt und zur Aufbereitung an ALS Lab in Yellowknife, NT, und anschließend zur Analyse nach Vancouver, BC, geschickt. Alle Proben werden mittels einer 30g-Nominalgewicht-Brandprobe mit ICP-Abschluss (Au-ICP21) und einer Multi-Element-ICP-AES/ICP-MS-Methode (ME-MS61) mit vier Säureaufschlüssen untersucht. QA/QC-Programme für 2024-Gesteinsschürfproben unter Verwendung von Laborduplikaten, Standards und Leerproben weisen auf eine gute Gesamtgenauigkeit und Präzision hin. Schürfproben sind von Natur aus selektiv und können nicht unbedingt als repräsentativ für die darunter liegende Mineralisierung angesehen werden.

## **Über Fury Gold Mines Limited**

Fury Gold Mines Limited ist ein kanadisches Explorationsunternehmen, das in zwei produktiven Bergbauregionen des Landes positioniert ist und eine Position von 51 Millionen Stammaktien an Dolly Varden Silver Corp. hält (16,25 % der ausgegebenen Aktien). Unter der Leitung eines Managementteams und eines Board of Directors, die nachweislich erfolgreich bei der Finanzierung und

Förderung von Explorationsanlagen sind, beabsichtigt Fury, seine Goldplattform mit mehreren Millionen Unzen durch rigorose Projektevaluierung und hervorragende Explorationsleistungen zu erweitern. Fury hat sich dazu verpflichtet, die höchsten Industriestandards für Unternehmensführung, Umweltverantwortung, Engagement für die Gemeinschaft und nachhaltigen Bergbau einzuhalten. Weitere Informationen über Fury Gold Mines finden Sie unter [www.furygoldmines.com](http://www.furygoldmines.com).

Weder die TSX noch ihr Regulierungsdienstleister (gemäß der Definition dieses Begriffs in den Richtlinien der TSX) übernehmen die Verantwortung für die Angemessenheit oder Richtigkeit dieser Pressemitteilung.

**Für weitere Informationen über Fury Gold Mines Limited wenden Sie sich bitte an:**

Margaux Villalpando, Leiterin Investor Relations

Telefon: (844) 601-0841

E-Mail: [info@furygoldmines.com](mailto:info@furygoldmines.com)

Website: [www.furygoldmines.com](http://www.furygoldmines.com)

**In Europa:**

Swiss Resource Capital AG

Jochen Staiger & Marc Ollinger

[info@resource-capital.ch](mailto:info@resource-capital.ch)

[www.resource-capital.ch](http://www.resource-capital.ch)

**Vorausschauende Informationen**

Diese Pressemitteilung enthält bestimmte Aussagen, die als "zukunftsgerichtete Aussagen" im Sinne der geltenden Wertpapiergesetze betrachtet werden können. Diese Aussagen beziehen sich auf die zukünftigen Explorationsaktivitäten des Unternehmens und können auch andere Aussagen enthalten, die keine historischen Fakten darstellen. Die in dieser Pressemitteilung enthaltenen zukunftsgerichteten Aussagen beziehen sich in erster Linie auf Aussagen, die darauf hindeuten, dass die zukünftigen Arbeiten bei Committee Bay die Goldressourcen potenziell erhöhen oder verbessern werden.

Obwohl das Unternehmen der Ansicht ist, dass die Annahmen und Erwartungen, die sich in diesen zukunftsgerichteten Aussagen widerspiegeln, zum Zeitpunkt dieser Aussagen angemessen waren, kann es keine Gewissheit geben, dass sich diese Annahmen und Erwartungen als im Wesentlichen richtig erweisen werden. Die Mineralienexploration ist ein risikoreiches Unternehmen.

Die Leser sollten die Risiken beachten, die im Jahresbericht und in den MD&A des Unternehmens für das am 31. Dezember 2023 endende Jahr sowie in den nachfolgenden, bei den kanadischen Wertpapierbehörden eingereichten Unterlagen zur kontinuierlichen Offenlegung unter [www.sedarplus.ca](http://www.sedarplus.ca) und im Jahresbericht des Unternehmens unter [www.sec.gov](http://www.sec.gov) erörtert werden. Die Leser sollten sich nicht zu sehr auf zukunftsgerichtete Informationen verlassen, da diese von Natur aus unsicher sind.