

PRESSEMITTEILUNG

GCM MINING GIBT MEHRERE HOCHGRADIGE BOHRERGERBNISSSE AUS DEN LETZTEN BOHRLÖCHERN DER BOHRKAMPAGNE 2021 IN DER MINE UND BROWNFIELD AUF SEGOVIA BEKANNT - DER ERFOLG SETZT SICH IN DER MARMAJITO ADER FORT, EINSCHLIESSLICH 131,10 G/T GOLD UND 294,3 G/T SILBER ÜBER 0,32 METER

TORONTO, KANADA, Mittwoch, 16. März 2022 - GCM Mining Corp. ("GCM Mining" oder das "Unternehmen") (TSX: GCM; OTCQX: TPRFF - <https://www.commodity-tv.com/ondemand/companies/profil/gran-colombia-gold-corp/>) meldete heute mehrere hochgradige Abschnitte bei seinem Betrieb Segovia aus den letzten 39 Diamantbohrlöchern (insgesamt 9.158 Meter) seines Bohrprogramms 2021 in der Mine und in der Nähe der Mine sowie aus den letzten 27 Diamantbohrlöchern (insgesamt 7.125 Meter) seines Brownfield-Bohrprogramms 2021. Das Unternehmen meldete auch die Untersuchungsergebnisse von 2 zusätzlichen Start-Diamantbohrlöchern (insgesamt 1.140 Meter) aus den laufenden Richtbohrungen in der Zone El Silencio Deep.

Zu den bedeutenden hochgradigen Abschnitten der jüngsten Bohrergergebnisse gehören:

Mineninterne und bergbaunahe Bohrungen

- Sandra K: 40,39 g/t Au und 42,4 g/t Ag auf 0,41 Metern auf der Ader Sandra K Techo FW (SK-ES-027);
- Sandra K: 159,88 g/t Au und 248,0 g/t Ag auf 0,30 Metern auf der Techo-Ader Sandra K (SK-IU-200);
- El Silencio: 38,41 g/t Au und 28,6 g/t Ag auf 0,68 Metern in der Ader Manto (ES-EU-028A);
- El Silencio: 236,44 g/t Au und 123,6 g/t Ag auf 0,60 Metern in der Ader Nacional (ES-MH08-13);
- Carla: 254,30 g/t Au und 316,7 g/t Ag auf 0,45 Metern in der Ader La Gran Colombia (CA-ES-036).

Brownfield-Bohrungen

- Marmajito: 131,10 g/t Au und 294,3 g/t Ag auf 0,32 Metern in der Ader Marmajito. (MAR-EU-015);
- La Guarida-Cristales Trend: 56,88 g/t Au und 41,0 g/t Ag auf 0,39 Metern auf dem La Guarida-Cristales Trend (CR-ES-025).

Serafino Iacono, Executive Chairman von GCM Mining, kommentierte: Wir haben im Jahr 2021 eine sehr robuste Explorationskampagne in unseren Segovia-Betrieben mit insgesamt etwa 97.000 Metern in 444 Diamantbohrlöchern in unseren produzierenden Minen und unseren hochprioritären Brownfield-Zielen abgeschlossen. Diese Bohrergergebnisse werden in die jährlichen Aktualisierungen der Mineralreserven und -ressourcen einfließen, die voraussichtlich noch in diesem Monat bekannt gegeben werden. Unser Betrieb in Segovia beweist weiterhin, dass es sich um ein System von Weltklasse handelt, sowohl in Bezug auf die Größe als auch auf die hohen Gehalte, wie die anhaltend hervorragenden Ergebnisse der Bohrprogramme im Jahr 2021 zeigen. Das Explorationsmodell des Teams und das Verständnis der lokalen Adersysteme führten zur Entdeckung der Ader 1040 in der Mine El Silencio im Jahr 2021, die das Potenzial hat, beträchtliche Ressourcen hinzuzufügen und die Lebensdauer der Mine für diesen Betrieb zu verlängern. Bohrungen von der Oberfläche aus in der Mine Sandra K haben die abwärts gerichtete Ausdehnung der Haupterzgänge bis weit unter die tiefste Ebene der Mine sowie eine weitere Streichenausdehnung des Haupterzgangssystems in Richtung Norden um 150 Meter nachgewiesen. Darüber hinaus haben Brownfield-Bohrungen auf der Ader Marmajito mehrere hochgradige Abschnitte ergeben, die das Ausbeutungspotenzial dieser Ader durch die Nähe der Infrastruktur der Mine Providencia verstärken. Für das Jahr 2022 haben wir uns verpflichtet, unsere Explorationskampagne bei Segovia mit weiteren 91.000 Bohrmeter in unseren produzierenden Minen und auf hochprioritären Brownfield-Zielen fortzusetzen. "

Die Infill- und Step-Out-Bohrprogramme in der Mine und in der Nähe der Mine für das Jahr 2021 begannen im Januar 2021 und konzentrierten sich auf den Ersatz der Minenproduktion des Jahres 2021 und auf organisches Wachstum durch Ressourcen- und Reservenerweiterung in den wichtigsten Minen des Unternehmens. GCM Mining schloss im Jahr 2021 insgesamt 184 Bohrlöcher mit insgesamt 47.735 Metern

ab, was etwa 119 % des Plans entspricht. Die Bohrkampagne in der Mine und in der Nähe der Mine wurde durch weitere 196 Diamantbohrlöcher mit insgesamt 33.471 Metern ergänzt, die 2021 im Rahmen einer laufenden Untertage-Infill-Bohrkampagne durchgeführt wurden, die von der Minengeologieabteilung des Unternehmens in erster Linie in der Mine El Silencio durchgeführt wurde und sich auf die Ressourcendefinition innerhalb der unterirdischen Minenerschließungen konzentrierte.

Die Brownfield-Bohrkampagne 2021, die sich auf die Exploration neuer Ressourcen in den Brownfield-Explorationszielen auf den 24 Adern innerhalb des Segovia-Bergbautitels konzentrierte, die derzeit nicht in Produktion sind, begann Ende 2020 auf dem Projekt Vera. Die Brownfield-Explorationsbohrkampagne 2021 wurde Ende Dezember 2021 mit insgesamt 64 Bohrlöchern mit einer Gesamtlänge von 15.924 Metern abgeschlossen, etwa 20 % weniger als geplant, was vor allem auf die langwierigen Verwaltungsverfahren zurückzuführen ist, die erforderlich waren, um die Genehmigung für den Zugang zum Land zu erhalten, auf dem die Bohrplattformen errichtet wurden.

Die Diamantbohrkampagne von GCM Mining im Jahr 2022 wird etwa 91.000 Meter umfassen, wobei bis zu 52.000 Meter an Bohrungen in der Mine und in der Nähe der Mine und 15.000 Meter an unterirdischen Füllbohrungen in den vier produzierenden Minen sowie 24.000 Meter an Brownfield-Bohrungen auf den vorrangigen Zielen innerhalb der anderen 24 bekannten Adern, die derzeit nicht in der Mine Segovia abgebaut werden, durchgeführt werden.

GCM Mining hat derzeit insgesamt 13 Diamantbohrgeräte in Segovia in Betrieb, und zwar wie folgt

Mineninterne und bergbaunahe Bohrungen

- Drei Bohrgeräte führen die Ressourcendefinition in der Mine Sandra K von zwei speziell angefertigten Oberflächenplattformen und einer unterirdischen Bohrstation in der Mine Sandra K durch; und,
- Zwei Bohrgeräte führen die Ressourcendefinition in der Zone El Silencio Deep von einer eigens dafür errichteten unterirdischen Bohrstation in der Mine El Silencio aus durch, um die Ader 450 aus dem Sektor Lejanias zu erproben, und von einer eigens dafür errichteten unterirdischen Bohrstation auf der Ebene 3 der Mine Sandra K aus, die gerichtete Infill-Bohrungen im südlichen Erzausläufer unterhalb der Ebene 38 durchführt.

Unterirdische In-fill-Bohrungen

- Drei Bohrinselfen in El Silencio; und
- Eine Plattform bei Sandra K.

Brownfield-Bohrungen

- Auf dem La Guarida-Cristales-Trend sind zwei Bohrinselfen an der Oberfläche im Einsatz;
- Ein Bohrgerät arbeitet von einer Explorationsrampe aus, die auf Ebene 15 der Mine Providencia beginnt und die Ader Marmajito testet; und
- Ein Bohrgerät ist an der Oberfläche bei Vera im Einsatz, um die nordöstliche Erweiterung des Adersystems und eine Silberanomalie im Boden zu testen.

Wichtigste Highlights

Bohrauftrag im Bergwerk und in der Nähe des Bergwerks

Sandra K.

Die bergwerksinternen Infill-Bohrungen von der unterirdischen Station SK5680, die vor Ebene 6 installiert wurde, waren Ende 2021 noch im Gange. Dieses Programm hat die Tiefe weiter ausgedehnt, bis ungefähr zur zukünftigen Ebene 9, einem Erzausläufer, der durch frühere Bohrungen umrissen wurde und im nördlichen Verwerfungsblock des Sandra-K-Adersystems vorkommt, das durch eine Reihe von Verwerfungen begrenzt wird, die nach Norden streichen und steil nach Norden abfallen und mit dem Lejanias-Verwerfungssystem in Verbindung stehen. Dieser Erzausläufer bleibt in der Tiefe offen. In 12 Bohrlöchern (insgesamt 1.747 Meter) wurden auf dem Hauptgangsystem mehrere hochgradige

Goldmineralisierungen durchteuft, wobei die maximalen Durchschneidungsgrade **159,88 g/t Au mit 248,0 g/t Ag auf 0,30 Metern** auf der Techo-Ader Sandra K (SK-IU-200) betragen. Die gefundenen hochgradigen Goldmineralisierungsabschnitte bestätigen die hochgradige Mineralisierung in der Tiefe.

Die Oberflächenexplorationsbohrungen von der Plattform SK6020 aus, die sich im nördlichen Verwerfungsblock des Hauptgangsystems befindet, waren Ende 2021 noch im Gange. Dieses Programm wurde mit einem Bohrabstand von 150 m x 150 m konzipiert und zielte darauf ab, das Hauptgangsystem neigungsabwärts von der zukünftigen Ebene 9 bis zur Ebene 15 und entlang des Streichens zu erweitern. Die Bohrungen führten zu einer erfolgreichen Erweiterung des Hauptgangsystems entlang des Streichens um 150 Meter und neigungsabwärts. Mittlere bis hohe Goldgehalte wurden in 7 Bohrlöchern (insgesamt 3.477 Meter) auf dem Hauptadersystem durchteuft, wobei der höchste Durchschneidungsgrad **40,39 g/t Au mit 42,4 g/t Ag auf 0,41 Metern** auf der Ader Sandra K Techo (SK-ES-027) betrug.

El Silencio

Die bergwerksinternen Explorationsbohrungen von der unterirdischen Station ES4170 aus, die vor der Ebene 15 der Mine Providencia installiert wurde, wurden in einem Bohrlochabstand von 125 m x 125 m niedergebracht, um die Kontinuität der Ader Nacional von der zukünftigen Ebene 40 bis zur Ebene 42 im südlichsten Sektor der Mine El Silencio zu erproben. Die Bohrungen waren erfolgreich und zeigten die Kontinuität zusammen mit hohen Gehalten. Mittlere bis hohe Goldgehalte wurden in 3 Bohrlöchern (insgesamt 610 Meter) mit einem Höchstgehalt von **38,41 g/t Au und 28,6 g/t Ag auf 0,68 Metern** (ES-EU-028A) durchteuft.

Zusätzliche Explorationsbohrungen in der Mine von der unterirdischen Station ES5110 aus, die auf Ebene 38 installiert wurde, wurden abgeschlossen. Ziel dieses Programms war es, die Ausdehnung der Ader 450 in der Nähe der Grubenbaue der Ader Nacional zu bestätigen. Die Ader 450, die durch Richtungsbohrungen im Jahr 2020 entdeckt wurde, wird als Ader mit niedrigem Winkel oder Manto interpretiert, die in der hängenden Wand der Ader Nacional etwa 40 Meter vertikal darüber vorkommt. Bei den Bohrungen konnten die Erweiterung sowie die hohen Gehalte erfolgreich nachgewiesen werden. In 9 Bohrlöchern (insgesamt 1.236 Meter) wurden mehrere hohe Goldgehalte mit einem Höchstgehalt von **50,77 g/t Au und 79,4 g/t Ag auf 0,55 Metern** (ES-EU-037) durchteuft.

Das laufende Richtungsbohrprogramm in der Zone El Silencio Deep zielt darauf ab, den südlichen Erzausläufer unterhalb der Ebene 40, der tiefsten Ebene des historischen Bergbaus in der Ader Manto, zu erweitern und besser abzugrenzen. Die Bohrungen im südlichen Erzausläufer bestätigen weiterhin erfolgreich die hochgradige Beschaffenheit der Adern Nacional und Manto und erweitern die abwärts gerichtete Kontinuität der südlichen der beiden ausgeprägten hochgradigen Domänen, die zuvor in der Ader Manto zusammengefasst waren, um 170 Meter. In der Startbohrung ES-MH08-13 (540 Meter) wurde ein hochgradiger Abschnitt mit einem Höchstgehalt von **236,44 g/t Au und 123,0 g/t Ag auf 0,60 Metern** in der Ader Nacional durchteuft.

Carla

Die Infill-Bohrungen von der Plattform CA4850 aus sollten das Adersystem La Gran Colombia in der Mine Carla weiter neigungsabwärts erproben, um die Abschnitte aus dieser Folgebohrphase mit einigen hochgradigen Abschnitten zu korrelieren, die in der Bohrphase 2020 entdeckt wurden. Bis dato ist es immer noch schwierig, die hochgradigen Abschnitte mit den Hauptstrukturen des bisher interpretierten Adersystems La Gran Colombia zu korrelieren, das Folgendes umfasst: die Ader La Gran Colombia ("LGC"), eine nach Norden verlaufende Hauptader mit einem durchgehenden Streichen von mehr als 700 Metern, die bis in eine vertikale Tiefe von etwa 250 Metern gebohrt wurde und auf der der derzeitige Bergbaubetrieb in geringer Tiefe erschlossen wird, und eine Hängeader ("LGC-HW"), die subparallel und in unmittelbarer Nähe zur LGC verläuft und einfällt und in die LGC übergeht oder in der Tiefe ausläuft. In Bohrloch CA-ES-036 (398 Meter) wurde ein hoher Goldgehalt mit einem Höchstgehalt von **254,30 g/t Au und 316,7 g/t Ag auf 0,45 Metern** in der Ader La Gran Colombia durchteuft.

BROWNFIELD BOHRUNG

Marmajito

Das Brownfield-Explorationsbohrprogramm auf der Ader Marmajito, das im Februar 2021 mit einem Diamantbohrgerät von der unterirdischen Bohrstation PV5630 aus begann, die auf der Explorationsrampe installiert ist, die von der Ebene 15 der Mine Providencia ausgeht und zur westlichen Erweiterung des Grubengebäudes Marmajito führt, wurde zur Bohrstation MAR5380 verlegt, die auf derselben Explorationsrampe installiert ist. Ziel dieses Programms war es, einen hochgradigen Abschnitt weiterzuverfolgen, der bei Bohrungen von der Station PV5630 aus entdeckt wurde. Die Bohrungen konnten die Ader neigungsabwärts um 250 Meter erweitern. In drei Bohrlöchern (918 Meter) wurden mehrere hochgradige Goldvorkommen durchteuft, wobei der höchste Durchschneidungsgrad **131,10 g/t Au mit 294,3 g/t Ag auf 0,32 Metern** in der Ader Marmajito (MAR-EU-015) betrug.

La Guarida-Cristales Trend

Dieses Oberflächenexplorationsbohrprogramm, das im August 2021 mit einem Diamantbohrgerät begann, das zunächst von der Bohrplattform CR6640 aus betrieben wurde, wurde auf die Bohrplattform CR6700 verlagert, um die abwärts gerichtete Erweiterung der Erzader der Mine La Guarida zu erproben, die von zwei nach NW verlaufenden Verwerfungen begrenzt wird. Zwei Bohrlöcher mit einer Gesamtlänge von 455 Metern wurden mit einem Höchstgehalt von **5,42 g/t Au und 21,0 g/t Ag auf 0,42 Metern** in der Ader La Guarida (CR-EU-018) abgeschlossen.

Die Oberflächenexplorationsbohrungen wurden von der Bohrplattform CR6940 aus mit 4 Bohrlöchern auf insgesamt 630 Metern fortgesetzt, um die nordöstliche Erweiterung der Ader La Guarida über den bekannten Erzausläufer hinaus zu erproben. Bohrloch CR-ES-031A durchteufte erfolgreich zwei Adern, die der Ader La Guarida und der südwestlichen Erweiterung der Ader Cristales entsprechen, die in der Fußwand der Ader La Guarida vorkommt, mit maximalen Durchschneidungsgraden von **5,07 g/t Au mit 5,2 g/t Ag auf 0,31 Metern** in der Ader La Guarida und **8,24 g/t Au mit 13,3 g/t Ag auf 0,37 Metern** in der Ader Cristales (CR-EU-031A).

Die Oberflächenexplorationsbohrungen von der Bohrplattform CR6850 aus sollten die Erweiterung der Ader Cristales zwischen den Minen La Guarida und Cristales erproben. Es wurden insgesamt 5 Bohrlöcher mit einer Gesamtlänge von 1.220 Metern gebohrt, die auf der Ader Cristales (CR-EU-024) einen maximalen Gehalt von **18,52 g/t Au und 24,9 g/t Ag auf 0,68 Metern ergaben**.

Von der Bohrplattform CR7370 aus wurden zusätzliche Explorationsbohrungen an der Oberfläche niedergebracht, um die abwärts gerichtete Erweiterung des Erzganges am nordöstlichsten Ende der Mine Cristales zu erproben. Es wurden insgesamt 7 Bohrlöcher mit einer Gesamtlänge von 1.814 Metern gebohrt, die einen maximalen Gehalt von **56,88 g/t Au und 41,0 g/t Ag auf 0,39 Metern** in einer unbekanntes Ader ergaben, die in der hängenden Wand der Ader Cristales (CR-EU-025) vorkommt.

In der folgenden Tabelle sind die wichtigsten Abschnitte der endgültigen Bohrprogramme 2021 in der Mine, in der Nähe der Mine und auf dem Brachland aufgeführt, die seit der Pressemitteilung vom 16. Dezember 2021 eingegangen sind.

Mineninternes und bergbaunahes Bohrprogramm

Loch	Von (m)	Bis (m)	Breite (m)	Au (g/t)	Ag (g/t)	Ader
SANDRA K MINE						
Übertage-Bohrstation SK6020						
SK-ES-027	384.72	385.13	0.41	40.39	42.4	SKT-FW
SK-ES-030	454.95	455.54	0.59	8.86	109.0	SKT
U-G-Bohrstation SK5680						
SK-IU-196*	84.18	85.90	1.72	2.17	10.0	SKT
einschließlich	85.49	85.90	0.41	8.59	34.2	SKT
SK-IU-197*	126.44	126.86	0.42	66.52	133.5	SKT
SK-IU-198*	99.10	102.00	2.90	5.11	10.1	SKT
einschließlich	100.68	101.07	0.39	16.69	29.4	SKT
SK-IU-199*	124.60	126.61	2.01	3.87	12.2	SKT
einschließlich	125.85	126.61	0.76	9.62	26.5	SKT
SK-IU-200*	95.70	99.33	3.63	14.01	33.5	SKT
einschließlich	97.51	97.81	0.30	159.88	248.0	SKT
SK-IU-201*	144.43	148.53	4.10	2.60	4.2	SKT
einschließlich	144.43	144.73	0.30	11.28	27.6	SKT
BERGWERK "EL SILENCIO						
U-G-Bohrstation ES4170						
ES-EU-028A*	309.90	311.90	2.00	14.09	11.3	VEM
einschließlich	309.90	310.58	0.68	38.41	28.6	VEM
ES-EU-033A*	348.00	348.59	0.59	6.13	8.7	NAL-HW
U-G-Bohrstation ES5510						
ES-EU-031*	54.59	55.65	1.06	6.85	10.6	SNO
einschließlich	55.12	55.65	0.53	13.46	21.0	SNO
ES-EU-037*	132.52	137.20	4.68	4.90	7.0	SNO
einschließlich	133.14	134.00	0.86	19.62	25.6	SNO
ES-EU-037*	142.28	150.54	8.26	5.69	15.9	450
einschließlich	149.49	150.04	0.55	50.77	79.4	450
ES-EU-038*	173.45	177.37	3.92	4.60	3.3	450
einschließlich	175.05	175.55	0.50	26.55	10.0	450
EI SILENCIO DEEP - DIREKTES BOHREN						
U-G-Bohrstation ES5690						
ES-MH08-13**	1068.08	1069.73	1.65	89.73	48.4	NAL
einschließlich	1068.60	1069.20	0.60	236.44	123.0	NAL
ES-MH08-13**	1072.66	1073.37	0.71	16.84	38.4	VEM
CARLA MINE						
Übertage-Bohrstation CA4850						
CA-ES-036	221.75	223.83	2.08	56.59	77.5	LGC
einschließlich	221.75	222.20	0.45	254.30	316.7	LGC

Brownfield Drill Programm

MARMAJITO VEIN						
U-G-Bohrstation PV5380						
Loch	Von (m)	Nach (m)	Breite (m)	Au (g/t)	Ag (g/t)	Ader
MAR-EU-013*	240.91	241.25	0.34	18.69	10.5	MAR
MAR-EU-014*	276.70	277.10	0.40	19.70	24.6	MAR
MAR-EU-015*	11.75	12.10	0.35	41.30	76.4	SNO
MAR-EU-015*	317.20	318.05	0.85	52.35	117.6	MAR
einschließlich	317.20	317.52	0.32	131.10	294.3	MAR
LA GUARIDA-CRISTALES TREND						
Übertage-Bohrstation CR7370						
CR-ES-023	310.78	311.70	0.92	6.10	6.4	CRI-FW
einschließlich	310.78	311.38	0.60	9.24	9.4	CRI-FW
CR-ES-025	206.56	206.95	0.39	56.88	41.0	SNO
Oberflächen-Bohrstation CR6850						
CR-ES-024	185.72	186.40	0.68	18.52	24.9	CR
Oberflächen-Bohrstation CR6940						
CR-ES-031A	182.57	182.94	0.37	8.24	13.3	CR

* Bezeichnet unterirdische Bohrlöcher. Die Untertage-Infill-Bohrungen wurden in einem Winkel von +12 bis -73 Grad zur Horizontalen gebohrt. Es werden Probenabschnitte mit Gehalten über 7,0 g/t Au gemeldet. Die Gehalte beziehen sich auf Quarzgangabschnitte und sind längengewichtete Komposita. Die Breite ist die Probenlänge und entspricht nicht unbedingt der tatsächlichen Breite der Ader. Alle Gold- und Silbergehalte sind ungeschnitten und werden nicht auf eine Mindestabbaubreite verdünnt.

** Bezeichnet die Mutter- und Startlöcher der Richtungsbohrungen. Die Startlöcher für die Richtungsbohrungen wurden in einem Winkel von -55 bis -61 Grad zur Horizontalen gebohrt. Es werden Probenabschnitte mit Gehalten über 7,0 g/t Au gemeldet.

Abkürzungen von Venennamen: SKT: Ader Sandra K Techo. SKT-FW: Sandra K Techo Fußwandader. VEM: Ader Manto. NAL-HW: Nacional Hängende-Wand-Ader. 450: Ader 450. NAL: Ader Nacional. LGC: Ader La Gran Colombia. MAR: Ader Marmajito. CR-FW: Ader Cristales Footwall. CR: Ader Cristales. SNO: unbenannte Ader.

Die Ergebnisse der Explorations- und Infill-Bohrungen in der Mine werden für 25 Löcher (3.728 m) gemeldet, darunter: 12 Löcher (1.747 m) bei Sandra K (SK-IU-195 bis SK-IU-206); 1 Loch (134,9 m) bei Chumeca (CH-IU-038) und 12 Löcher (1.846 m) bei El Silencio (ES-EU-028A und ES-EU-031 bis ES-EU-039), von denen zwei verloren gingen. Für 6 Löcher bei Sandra K, 1 Loch bei Chumeca und 7 Löcher bei El Silencio liegen keine Ergebnisse oberhalb des Cutoff-Gehalts vor, weshalb diese Löcher in der Tabelle nicht aufgeführt sind.

Die Ergebnisse der oberflächennahen Explorationsbohrungen werden für 14 Löcher (5.430 m) gemeldet, darunter: 8 Löcher (4.062 m) bei Sandra K (SK-ES-024 bis SK-ES-031) und 6 Löcher (1.368 m) bei Carla (CA-ES-030A bis CA-ES-031A bis CA-ES-036), von denen eines verloren ging. Für 12 Bohrlöcher bei Sandra K und 11 Bohrlöcher bei Carla liegen keine Ergebnisse oberhalb des Cut-off-Gehalts vor, weshalb diese Bohrlöcher in der Tabelle nicht aufgeführt sind.

Die Ergebnisse der Brownfield-Explorationsbohrungen werden für 27 Löcher (7.125 m) gemeldet, darunter: 3 Löcher (1.133 m) bei Vera (VER-ES-026 bis VER-ES-028); 3 Löcher (918 m) bei Marmajito (MAR-EU-013 bis MAR-EU-015) und 21 Löcher (5.074 m) auf dem La Guarida-Cristales Trend (CR-ES-016 bis CR-ES-033), von denen drei verloren gingen. Für 3 Bohrlöcher bei Vera und 17 Bohrlöcher im La Guarida-Cristales-Trend liegen keine Ergebnisse über dem Cutoff-Gehalt vor, weshalb diese Bohrlöcher in der Tabelle nicht aufgeführt sind.

Die Ergebnisse der Richtungsbohrungen von einer eigens errichteten Station auf Ebene 3 bei Sandra K werden von zwei Startlöchern (ES-MH08-12 bis ES-MH08-13) mit insgesamt 1.140 Metern gemeldet, die alle auf dem südlichen Erzausläufer gebohrt wurden. Für 1 Bohrloch liegen keine Ergebnisse über dem Cutoff-Gehalt vor, weshalb dieses Bohrloch in der Tabelle nicht aufgeführt ist.

Bitte beachten Sie auch die beigefügten illustrativen Karten, die die Bohrprogramme Sandra K, El Silencio, Carla, Marmajito und La Guarida-Cristales Trend zeigen.

Qualifizierte Person

Dr. Stewart D. Redwood, PhD, FIMMM, FGS, Senior Consulting Geologist des Unternehmens, ist eine qualifizierte Person gemäß National Instrument 43-101 - *Standards of Disclosure or Mineral Projects* und erstellte oder überprüfte die Erstellung der wissenschaftlichen und technischen Informationen in dieser Pressemeldung. Die Verifizierung umfasste eine Überprüfung der Qualitätssicherungs- und Qualitätskontrollproben sowie eine Überprüfung der entsprechenden Untersuchungsdatenbanken und Untersuchungszertifikate.

Qualitätssicherung und Qualitätskontrolle

Die Proben aus Segovia wurden von SGS Laboratories Ltd (ISO 9001:2008) in deren Labor in Medellin aufbereitet und untersucht. Das Gold wurde mittels einer 30-Gramm-Brandprobe mit Atomabsorptionsspektrophotometer (AAS) untersucht. Proben, die über der oberen Nachweisgrenze von 10,0 g/t Gold lagen, wurden mittels einer 30-g-Brandprobe mit gravimetrischem Abschluss erneut untersucht. Silber wurde mittels Königswasseraufschluss und AAS-Abschluss untersucht. Zur Qualitätssicherung und Qualitätskontrolle wurden routinemäßig Leer-, Standard- und Doppelproben entnommen und überwacht.

Über GCM Mining Corp.

GCM Mining ist ein mittelgroßer Goldproduzent mit einer nachgewiesenen Erfolgsbilanz beim Bau und Betrieb von Minen in Lateinamerika. In Kolumbien ist das Unternehmen der führende Produzent von hochgradigem Untertagegold und -silber mit mehreren Minen im Betrieb bei Segovia Operations. Segovia produzierte 206.000 Unzen Gold im Jahr 2021. In Guyana treibt das Unternehmen sein vollständig finanziertes Toroparu-Projekt voran, eines der größten unerschlossenen Gold-/Kupferprojekte in Nord- und Südamerika, das im Jahr 2024 die Produktion von mehr als 200.000 Unzen Gold pro Jahr aufnehmen soll. GCM Mining zahlt eine monatliche Dividende an seine Aktionäre und hält Beteiligungen an Aris Gold Corporation (44 %; TSX: ARIS; Kolumbien - Marmato), Denarius Metals Corp. (27 %; TSX-V: DSLV; Spanien - Lomero-Poyatos und Kolumbien - Guia Antigua, Zancudo) und Western Atlas Resources Inc. (26 %; TSX-V: WA: Nunavut - Meadowbank).

Weitere Informationen über GCM Mining finden Sie auf der Website des Unternehmens unter www.gcm-mining.com und in seinem Profil auf SEDAR unter www.sedar.com.

Vorsichtige Erklärung zu zukunftsgerichteten Informationen

Diese Pressemitteilung enthält "zukunftsgerichtete Informationen", die unter anderem Aussagen über voraussichtliche Geschäftspläne oder Strategien, einschließlich Explorationsprogrammen und Mineralressourcen und -reserven, enthalten können. Oft, aber nicht immer, sind zukunftsgerichtete Aussagen an der Verwendung von Wörtern wie "plant", "erwartet", "wird erwartet", "Budget", "geplant", "schätzt", "prognostiziert", "beabsichtigt", "erwartet" oder "glaubt" oder Abwandlungen (einschließlich negativer Abwandlungen) solcher Wörter und Phrasen zu erkennen, oder sie besagen, dass bestimmte Handlungen, Ereignisse oder Ergebnisse ergriffen werden "können", "könnten", "würden", "könnten" oder "werden", auftreten oder erreicht werden. Zukunftsgerichtete Aussagen beinhalten bekannte und unbekannte Risiken, Ungewissheiten und andere Faktoren, die dazu führen können, dass die tatsächlichen Ergebnisse, Leistungen oder Errungenschaften von GCM Mining wesentlich von den zukünftigen Ergebnissen, Leistungen oder Errungenschaften abweichen, die in den zukunftsgerichteten Aussagen

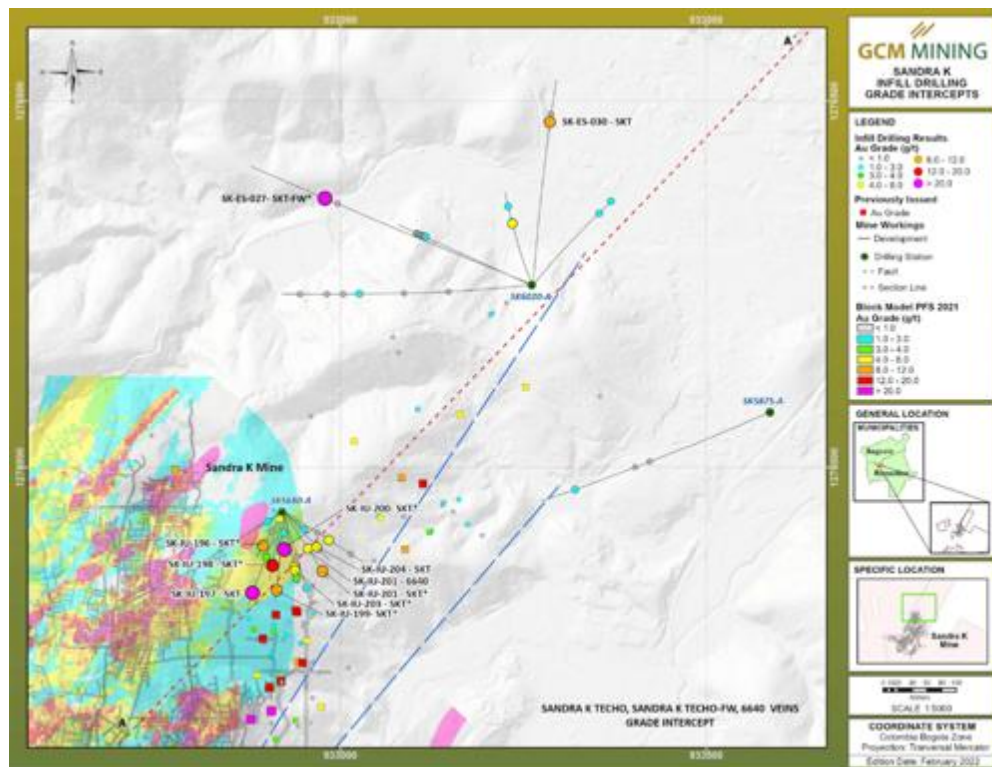
ausgedrückt oder impliziert werden. Faktoren, die dazu führen könnten, dass die tatsächlichen Ergebnisse wesentlich von jenen abweichen, die in diesen zukunftsgerichteten Aussagen prognostiziert wurden, sind unter der Überschrift "Risikofaktoren" im jährlichen Informationsblatt des Unternehmens vom 31. März 2021 beschrieben, das auf SEDAR unter www.sedar.com eingesehen werden kann. Die hierin enthaltenen zukunftsgerichteten Aussagen wurden zum Datum dieser Pressemitteilung getätigt, und GCM Mining lehnt jede Verpflichtung ab, zukunftsgerichtete Aussagen zu aktualisieren, sofern dies nicht gesetzlich vorgeschrieben ist, sei es aufgrund neuer Informationen, Ergebnisse, zukünftiger Ereignisse, Umstände oder falls sich die Schätzungen oder Meinungen des Managements ändern sollten, oder aus anderen Gründen. Es kann nicht garantiert werden, dass sich zukunftsgerichtete Aussagen als zutreffend erweisen, da die tatsächlichen Ergebnisse und zukünftigen Ereignisse erheblich von denen abweichen können, die in solchen Aussagen erwartet werden. Dementsprechend wird der Leser davor gewarnt, sich in unangemessener Weise auf zukunftsgerichtete Aussagen zu verlassen.

Für weitere Informationen wenden Sie sich bitte an:

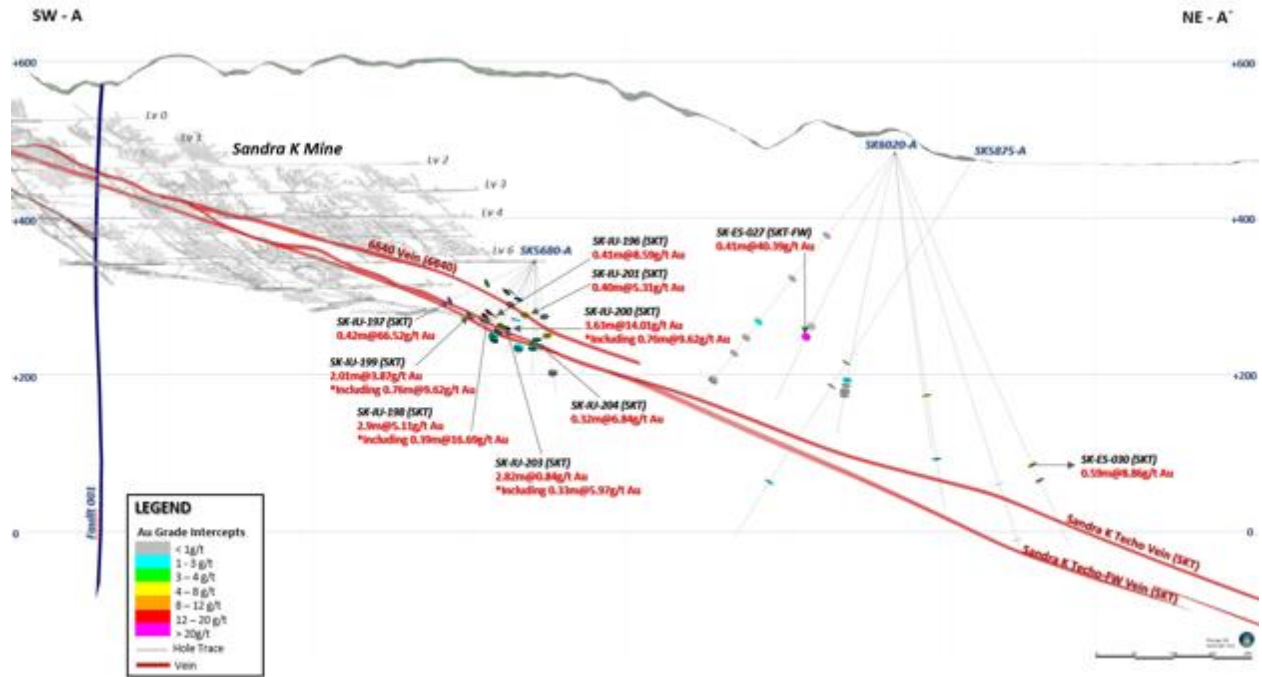
Mike Davies
 Finanzvorstand
 (416) 360-4653
investorrelations@gcm-mining.com

In Europa:
 Swiss Resource Capital AG
 Jochen Staiger
info@resource-capital.ch
www.resource-capital.ch

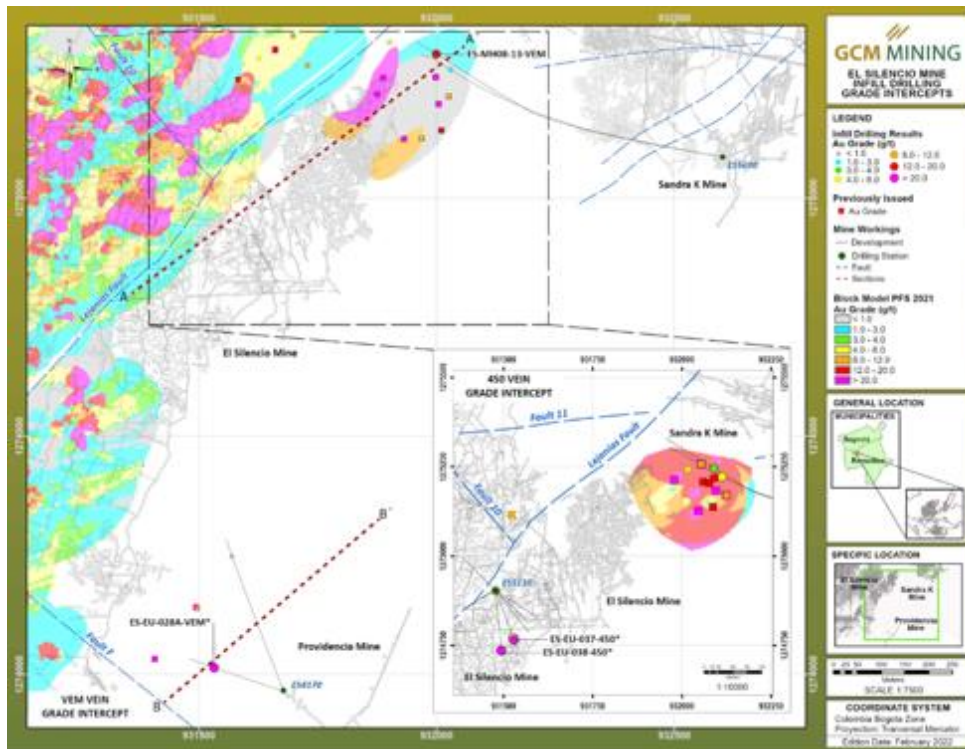
Anhang 1 - Gehaltsabschnitte der Infill- und Explorationsbohrungen der Mine Sandra K



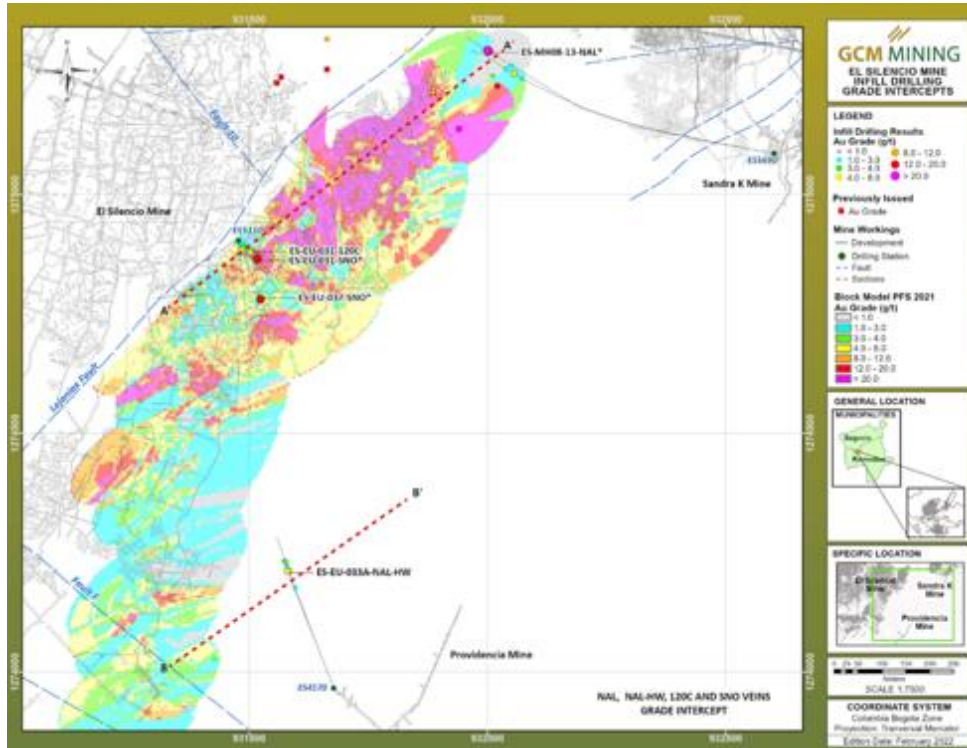
Anhang 2 - Querschnitt durch das Sandra K Adersystem



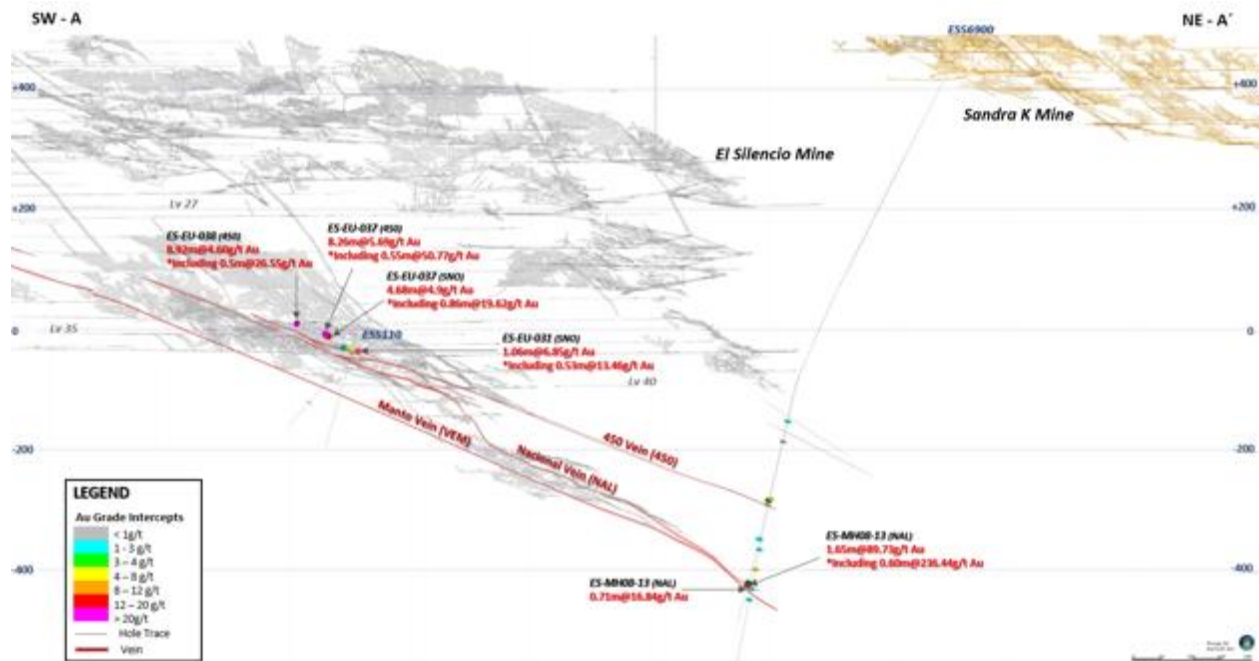
Anhang 3 - Abschnitte der Infill-Bohrungen in der Mine El Silencio (Südseite) für die Ader 450



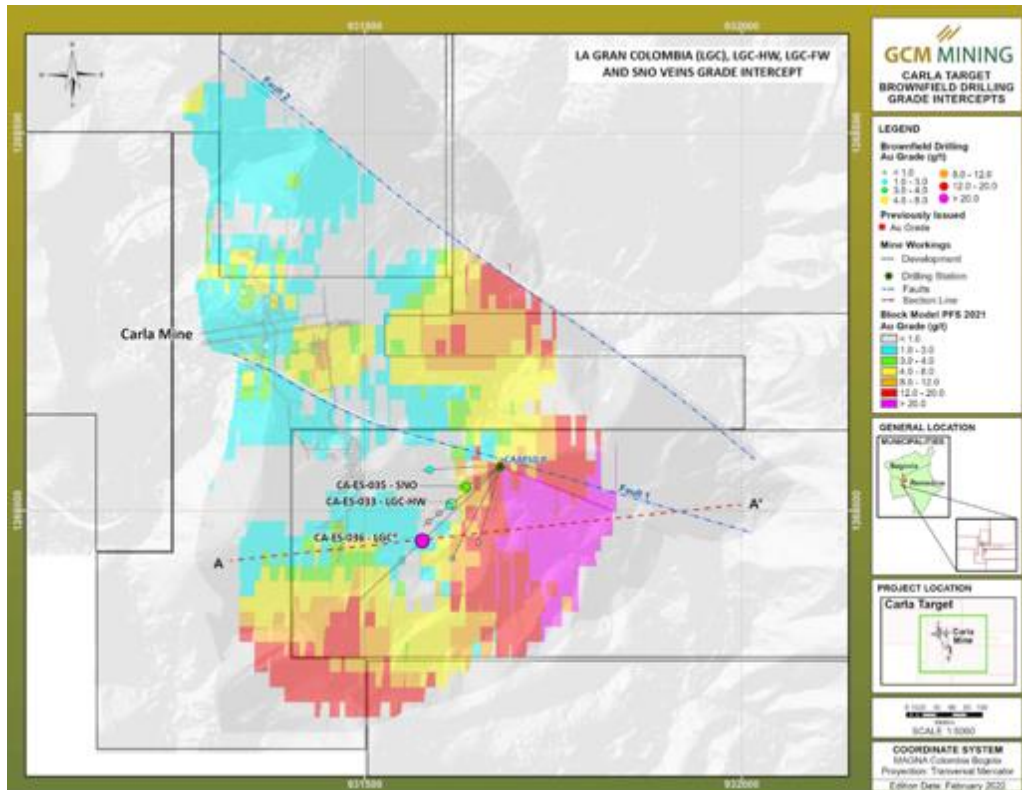
Anhang 4 - Abschnitte der Explorationsbohrungen in der Mine El Silencio (südlichste Seite) für die Ader Nacional



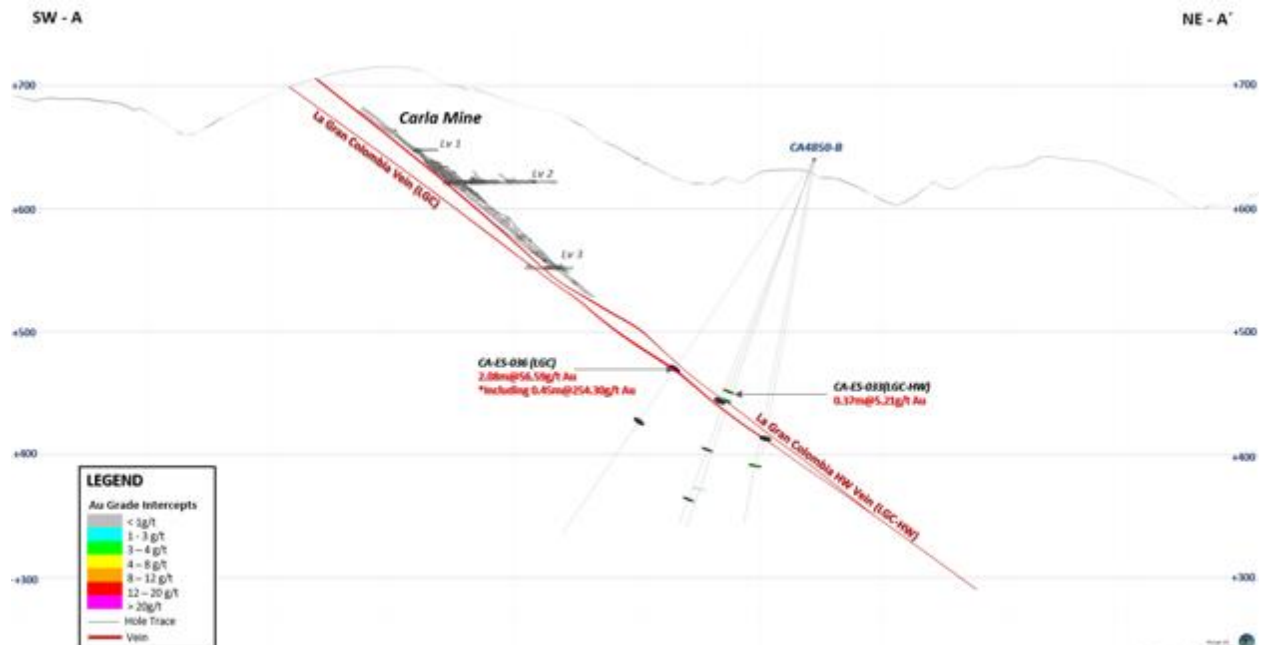
Anhang 5 - Querschnitt durch das tiefe Adersystem El Silencio



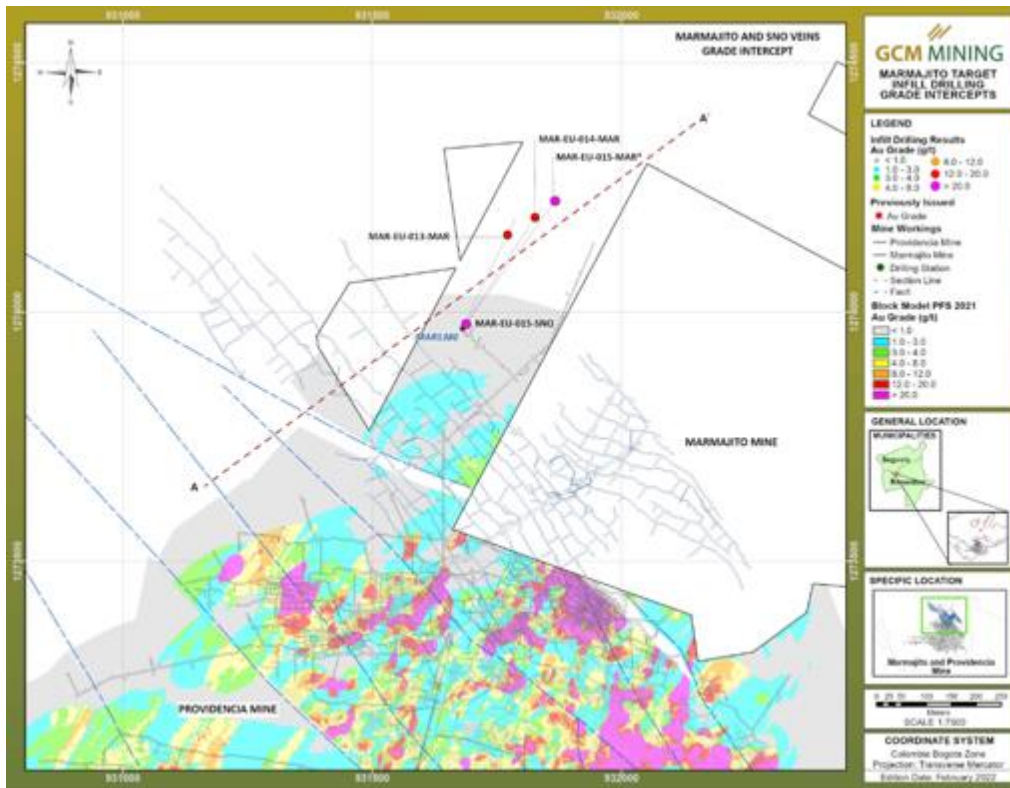
Anhang 6 - Abschnitte der Infill-Bohrungen im Adersystem La Gran Colombia



Anhang 7 - Querschnitt durch das Adersystem La Gran Colombia



Anhang 8 - Gehaltsabschnitte der Explorationsbohrungen in der Mine Providencia für die Ader Marmajito



Anhang 9 - Querschnitt der Ader Marmajito

