

NEWS-MITTEILUNG

Karora Resources bohrt 6,0 g/t Au auf 13 Meter in neue Zone Mason und gibt Update zur Entwicklung von Beta Hunt

TORONTO, 23. August 2022 - Karora Resources Inc. (TSX:KRR; OTCQX:KRRGF) ("Karora" oder das "Unternehmen" - <https://www.commodity-tv.com/ondemand/companies/profil/karora-resources-inc/>) freut sich, den anhaltenden Erfolg der Explorationsbohrungen bei der Erkundung neuer goldmineralisierter Scherzonen bekannt zu geben, um die Strategie des Wachstumsplans zu unterstützen, der eine Steigerung der Goldproduktion im angestrebten Bereich von 185.000 bis 205.000 Unzen bis 2024 vorsieht. Die interpretierten, parallel zur Mineralressource der Zone Larkin verlaufenden Scherzonen, die als Mason und Cowcill bezeichnet werden, ergaben in den ersten beiden Bohrlöchern eines Programms mit 24 Bohrlöchern (1) signifikante Goldwerte, wie im Folgenden dargestellt wird.

- Mason: 6,0 g/t Au auf 13,0 Metern (BM1890-25AE)
- Cowcill: 2,4 g/t Au über 5,0 Meter (BC1704-009AE)

1: Intervalllängen sind Bohrlochbreiten. Die geschätzten wahren Breiten können mit den verfügbaren Informationen nicht bestimmt werden.

Darüber hinaus freut sich Karora bekannt zu geben, dass die Bauarbeiten zur Errichtung des zweiten Abstiegs in der Beta Hunt Mine zu etwa 67 % abgeschlossen sind und das Unternehmen weiterhin im Zeit- und Kostenplan liegt, um die Bauarbeiten im ersten Quartal 2023 abzuschließen (wie bereits angekündigt, vor dem ursprünglichen Zieltermin Mitte des Jahres 2023). Der Beginn der Arbeiten an der Entlüftungserhöhung ist für Ende des Monats geplant, wobei davon ausgegangen wird, dass die Abstiegsrampe im zweiten Quartal 2023 in Betrieb sein wird.

Paul Andre Huet, Chairman & CEO, kommentierte: "Ich freue mich über die ersten neuen Goldbohrergebnisse aus den Scherzonen Mason und Cowcill. Die Ergebnisse unterstützen unsere frühere Interpretation dieser goldmineralisierten Systeme, die auf beiden Seiten parallel zur Zone Larkin verlaufen. Ich bin besonders erfreut, dass die ersten beiden Bohrlöcher unseres 24-Loch-Programms in diesem Gebiet hervorragende Ergebnisse lieferten, einschließlich 6,0 g/t auf 13,0 Metern (siehe Abbildung 1). Die heutigen Ergebnisse sind ein weiteres hervorragendes Beispiel für das Wachstumspotenzial der Mineralressourcen bei Beta Hunt, da sowohl Mason als auch Cowcill außerhalb der bestehenden Mineralressourcen liegen.

Unser Flaggschiff, die Mine Beta Hunt, ist ein wahrer Bienenstock an Abbau-, Bohr-, Erschließungs- und Erweiterungsaktivitäten. Zusätzlich zu unseren jüngsten Explorations- und Ressourcendefinitionsbohrergebnissen sind die Fertigstellung des zweiten Rampenabstieges und die Installation der Entlüftungserhöhung bei Beta Hunt ebenfalls entscheidende Aufgaben, um uns in die Lage zu versetzen, die Ziele unseres Wachstumsplans zu erreichen, und ich freue mich sehr, dass beide Arbeiten schneller voranschreiten als ursprünglich prognostiziert. Wir haben das

Entlüftungspolster gegossen und werden voraussichtlich Ende August mit den Arbeiten an der Entlüftungserhöhung beginnen. Wir gehen derzeit davon aus, dass der zweite Schacht bis zum Ende des zweiten Quartals 2023 in Betrieb sein wird. Unser Team und unsere Auftragnehmer haben bei der Umsetzung des Plans hervorragende Arbeit geleistet. Insgesamt gehen wir davon aus, dass wir das Projekt deutlich vor unserem ursprünglichen Zeitplan und unter unserem ursprünglichen Budget abschließen werden. "

Abbildung 1: Planansicht von Beta Hunt mit den jüngsten bedeutenden Goldergebnissen der Bohrungen bei Mason und Cowcill

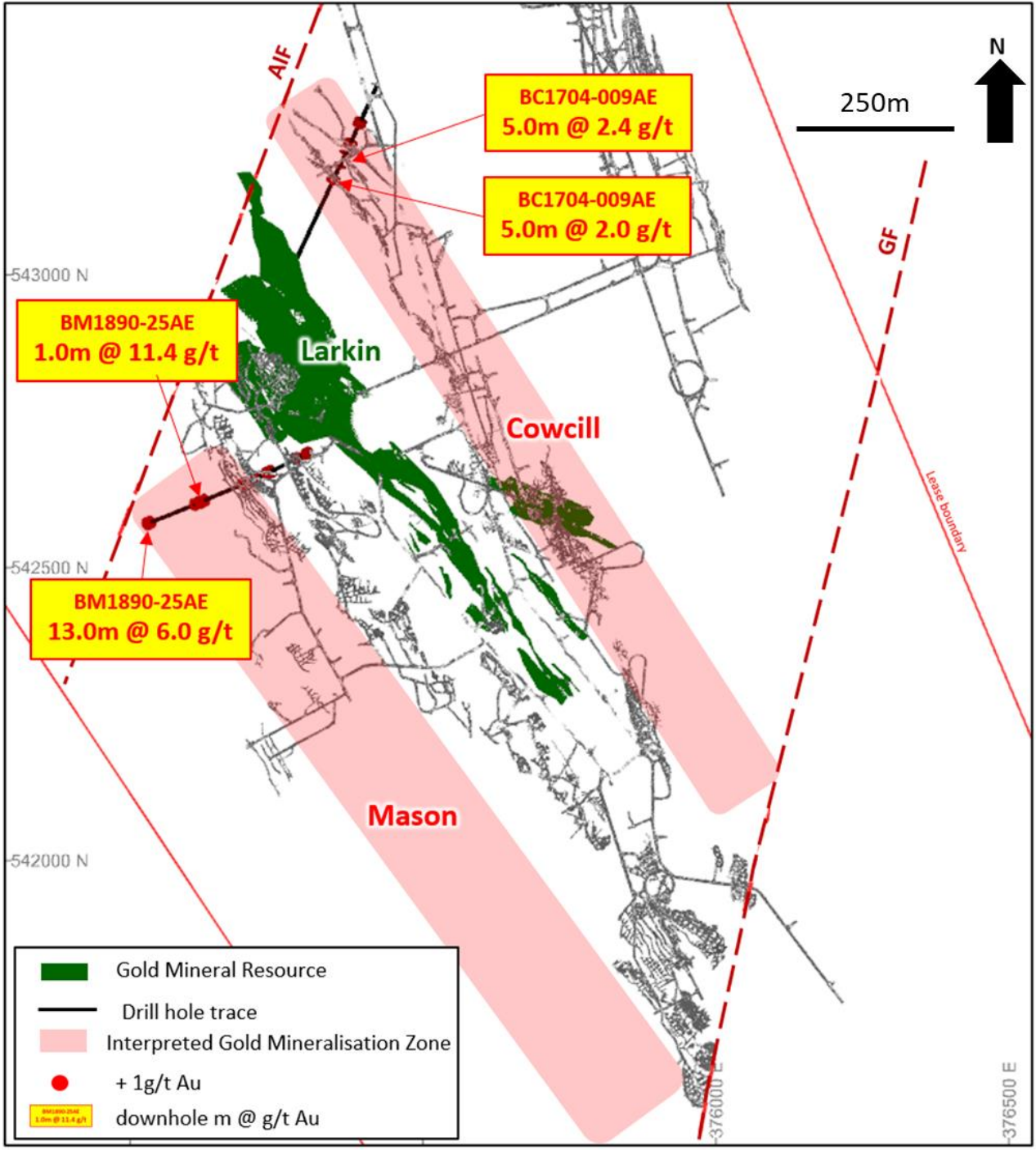


Abbildung 2: Baufortschritt des zweiten Rampenabsteiges und der Entlüftungserhöhung von Beta Hunt (isometrische Ansicht mit Blick nach Norden).

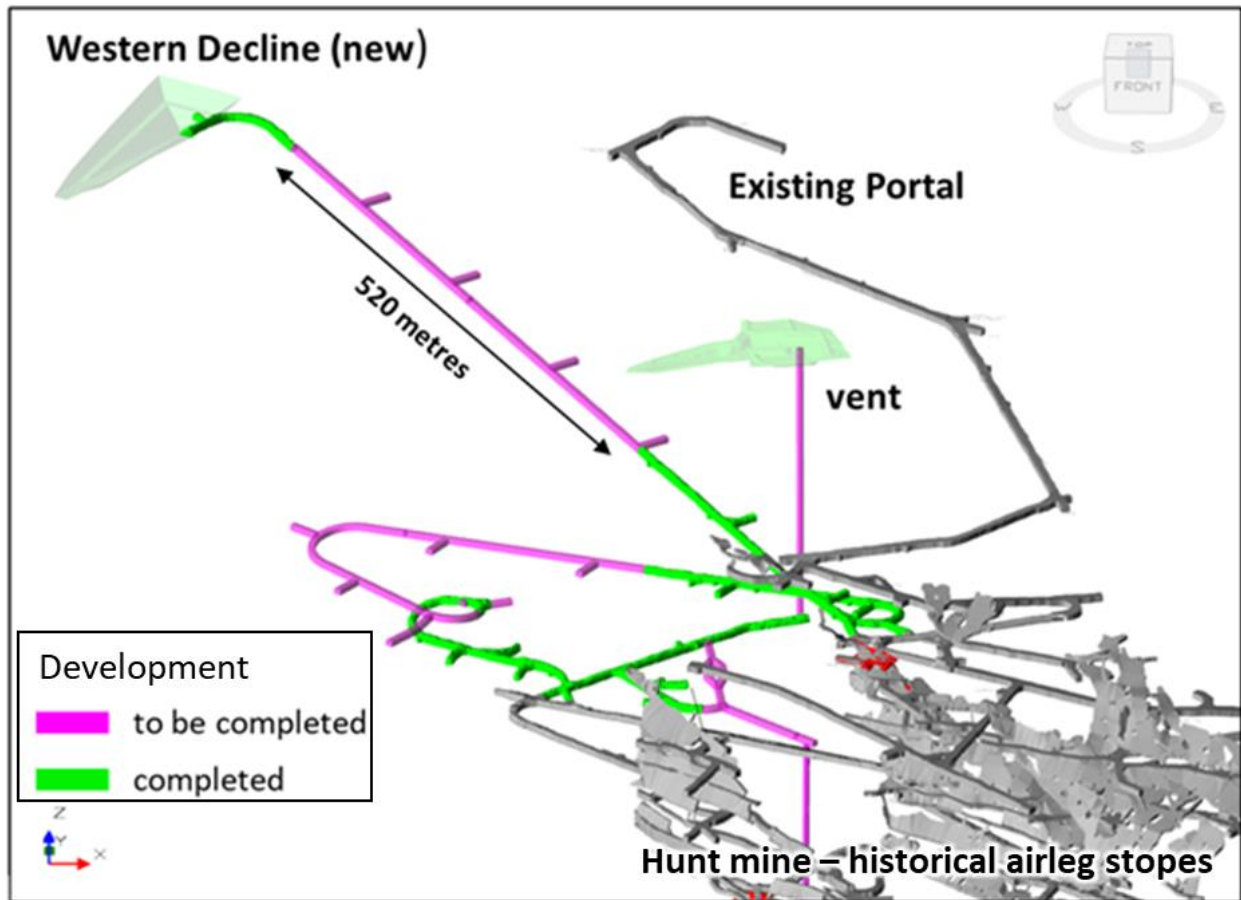


Abbildung 3: Beta Hunt, das zweite Team für den Bau von Kastenschnitten



Update Goldbohrungen

Die Ergebnisse der ersten beiden Bohrlöcher, die in diesem Jahr zur Erkundung der Zonen Mason und Cowcill gebohrt wurden, sind eingetroffen. Mason und Cowcill werden als parallele goldmineralisierte Scherzonen zur Zone Larkin interpretiert. Die Bohrziele werden durch darüber liegende Nickelmineralisierungstrends und historische Goldabschnitte in der Fußwand des Nickels unterstützt. Ein Abschnitt der Zone Cowcill wurde in der Vergangenheit ebenfalls auf Gold abgebaut. Das Potenzial der Zone Mason wurde Ende letzten Jahres erkannt, als Bohrloch EL-EA2-004AE den breitesten mineralisierten Abschnitt durchschnitt, der jemals von Karora bei Beta Hunt gebohrt wurde - 1,5 g/t Au auf 90 Metern, einschließlich 50,9 g/t Au auf 0,4 Metern - etwa 250 Meter westlich der Zone Larkin (Karora-Pressemitteilung vom 15. November 2021).

In beiden Bohrlöchern wurden signifikante Ergebnisse erzielt (Abbildung 1), die im Folgenden aufgeführt sind:

- Mason: BM1890-25AE - 6,0 g/t Au auf 13,0 Metern
- Cowcill: BC1704-009AE - 2,4g/t Au über 5,0 Meter

Der Abschnitt Mason mit 6,0 g/t Au auf 13,0 Metern liegt 250 Meter westlich von Larkin, 160 Meter unterhalb des ultramafischen Kontakts und 80 Meter nördlich des 90-Meter-Abschnitts in Bohrloch EL-EA2-004AE. Die Mineralisierung steht in Zusammenhang mit schwach geschertertem, Biotit-Pyrit-verändertem Basalt und sowohl Scher- als auch Dehnungsquarzgängen. Der Cowcill-Abschnitt kommt 90 Meter unterhalb der Gold- und Nickelmineralisierung am Ultramafic/Basalt-Kontakt vor. Die Mineralisierung steht in Zusammenhang mit einer starken Scherung, Quarzscherungen und einer intensiven Biotit-Pyrit +/- Albit-Alteration. Beide Abschnitte liegen tief (> 90 m unterhalb des Kontakts), was ein starkes und umfangreiches mineralisiertes System mit weiteren Bohrungen vermuten lässt.

Weitere neun Bohrlöcher des 24-Loch-Programms wurden abgeschlossen, um die Zonen Cowcill und Mason entlang des Streichs der beiden Bohrlöcher, die Gegenstand dieser Pressemitteilung sind, zu erproben. Die Ergebnisse dieser zusätzlichen Bohrungen werden voraussichtlich noch vor Ende des dritten Quartals vorliegen.

Konformitätserklärung (JORC 2012 und NI 43-101)

Die in dieser Pressemitteilung enthaltenen wissenschaftlichen und technischen Informationen wurden von Stephen Devlin, FAusIMM, Group Geologist, Karora Resources Inc. geprüft und genehmigt, einer qualifizierten Person gemäß NI 43-101.

Bei Beta Hunt werden alle Bohrkernproben von Karora-Personal entnommen. Die Proben für die Goldanalyse werden an SGS Mineral Services in Kalgoorlie geschickt, wo sie aufbereitet und mittels einer 50-Gramm-Brandprobe analysiert werden. Alle Gold-Diamantbohrproben, die zur Untersuchung eingereicht werden, enthalten mindestens eine Leerprobe und ein zertifiziertes Referenzmaterial (CRM) pro Charge sowie ein CRM oder eine Leerprobe pro 20 Proben. Bei Proben mit sichtbarer Goldmineralisierung wird nach der sichtbaren Goldmineralisierung ein grober Blindwert eingefügt, um sowohl eine grobe Spülung vorzunehmen, um eine Verunreinigung nachfolgender Proben zu verhindern, als auch um zu prüfen, ob das Gold von einer Probe zur nächsten verschmiert ist, was

möglicherweise auf eine unzureichende Reinigung des Brechers und der Mühle zurückzuführen ist. Das Labor muss außerdem mindestens 1:20 Nasssiebe an den pulverisierten Proben durchführen, um sicherzustellen, dass mindestens 90 % bei -75 µm durchgehen. Die Proben für die Nickelanalyse werden zur Aufbereitung an SGS Australia Mineral Services in Kalgoorlie verschickt. Die Pulpe wird dann zur Untersuchung nach Perth transportiert. Die Analysetechnik ist ICP41Q, ein ICP-AES-Paket mit vier Säureaufschlüssen. Proben, die über der oberen Nachweisgrenze (25.000 ppm Ni) liegen, werden mit der gleichen Technik und einer größeren Verdünnung (ICP43B) erneut analysiert. Alle zur Nickeluntersuchung eingereichten Proben enthalten mindestens ein zertifiziertes Referenzmaterial (ZRM) pro Charge, wobei mindestens ein ZRM pro 20 Proben verwendet wird. Wo bei QAQC-Kontrollen Probleme festgestellt wurden, haben das Personal von Karora und das Laborpersonal von SGS die Probleme aktiv verfolgt und als Standardverfahren korrigiert.

Über Karora Resources

Karora ist bestrebt, die Goldproduktion in seiner integrierten Beta Hunt Goldmine und den Higginsville Gold Operations ("HGO") in Westaustralien bis 2024 auf eine Zielspanne von 185.000 bis 205.000 Unzen zu steigern. Bei der Higginsville-Aufbereitungsanlage handelt es sich um eine kostengünstige 1,6-Mtpa-Aufbereitungsanlage, die mit der Kapazität von Karoras Untertage-Mine Beta Hunt und den Higginsville-Minen gespeist wird. Karora hat vor kurzem die 1,0 Mtpa Lakewood Mill in Westaustralien erworben. Bei Beta Hunt befinden sich eine robuste Goldmineralressource und -reserve in mehreren Goldscharen, wobei die Goldabschnitte entlang einer Streichlänge von 4 km in mehreren Richtungen offen sind. HGO verfügt über eine beträchtliche mineralische Goldressource und -reserve sowie ein aussichtsreiches Landpaket von insgesamt etwa 1.900 Quadratkilometern. Das Unternehmen besitzt auch das hochgradige Projekt Spargos Reward, das im Jahr 2021 in Produktion ging. Karora verfügt über ein starkes Board- und Managementteam, das sich auf die Schaffung von Aktionärswert und einen verantwortungsvollen Bergbau konzentriert, wie das Engagement von Karora zur Reduzierung von Emissionen in allen seinen Betrieben zeigt. Die Stammaktien von Karora werden an der TSX unter dem Kürzel KRR und am OTCQX-Markt unter dem Kürzel KRRGF gehandelt.

Vorsichtsmaßnahme in Bezug auf zukunftsgerichtete Aussagen

Diese Pressemitteilung enthält "zukunftsgerichtete Informationen", einschließlich, jedoch nicht darauf beschränkt, Aussagen bezüglich der Liquidität und der Kapitalressourcen von Karora, der Produktionsprognose, der Wachstumsplanstrategie zur Steigerung der Goldproduktion, des erwarteten Zeitplans für den Abschluss der Bau- und Erschließungsaktivitäten in der Mine Beta Hunt, des Potenzials der Mine Beta Hunt, des Goldbetriebs Higginsville, des Projekts Aquarius, des Goldprojekts Spargos, des Beginns des Abbaus in der Goldmine Spargos, der Mühle Lakewood und des Abschlusses der Ressourcenschätzung.

Zukunftsgerichtete Aussagen beinhalten bekannte und unbekannt Risiken, Ungewissheiten und andere Faktoren, die dazu führen können, dass die tatsächlichen Ergebnisse, Leistungen oder Erfolge von Karora wesentlich von den zukünftigen Ergebnissen, Leistungen oder Erfolgen abweichen, die in den zukunftsgerichteten Aussagen ausgedrückt oder impliziert werden. Zu den Faktoren, die das Ergebnis beeinflussen könnten, zählen unter anderem: zukünftige Preise und das Angebot an Metallen; die Ergebnisse von Bohrungen; die Unfähigkeit, das Geld aufzubringen, das notwendig ist, um die Ausgaben zu tätigen, die für den Erhalt und die Weiterentwicklung der Grundstücke erforderlich sind; (bekannte und unbekannt) Umwelthaftungen; allgemeine geschäftliche, wirtschaftliche, wettbewerbsbezogene, politische und soziale Unwägbarkeiten; Ergebnisse von Explorationsprogrammen; Unfälle, Arbeitskonflikte und andere Risiken der Bergbauindustrie; politische Instabilität, Terrorismus, Aufstände oder Krieg; oder Verzögerungen bei der Erlangung von behördlichen Genehmigungen, prognostizierte Barbetriebskosten, das Versäumnis, behördliche oder Aktionärsgenehmigungen zu erhalten. Eine detailliertere Erörterung solcher Risiken und anderer Faktoren, die dazu führen könnten, dass die tatsächlichen Ergebnisse wesentlich von jenen abweichen, die in solchen zukunftsgerichteten Aussagen zum Ausdruck gebracht oder impliziert wurden, finden Sie in den Unterlagen, die Karora bei den kanadischen Wertpapieraufsichtsbehörden eingereicht hat, einschließlich des jüngsten Jahresberichts, der auf SEDAR unter www.sedar.com verfügbar ist.

Obwohl Karora versucht hat, wichtige Faktoren zu identifizieren, die dazu führen könnten, dass die tatsächlichen Handlungen, Ereignisse oder Ergebnisse wesentlich von den in den zukunftsgerichteten Aussagen beschriebenen

abweichen, kann es andere Faktoren geben, die dazu führen, dass Handlungen, Ereignisse oder Ergebnisse von den erwarteten, geschätzten oder beabsichtigten abweichen. Karora lehnt jede Verpflichtung ab, zukunftsgerichtete Aussagen zu aktualisieren, sei es aufgrund neuer Informationen, zukünftiger Ereignisse oder Ergebnisse oder aus anderen Gründen, es sei denn, dies wird von den geltenden Wertpapiergesetzen verlangt.

Für weitere Informationen wenden Sie sich bitte an:

Rob Buchanan
 Direktor, Investor Relations
 T: (416) 363-0649
www.karoraresources.com

In Europa:
 Swiss Resource Capital AG
 Jochen Staiger
info@resource-capital.ch
www.resource-capital.ch

Tabelle 1: Signifikante Beta-Hunt-Golddergebisse - BC1704-009AE & BM1890-25AE

Ziel	Bohrung ID	Teilintervall	Von (m)	Nach (m)	Bohrloch Intervall (m)	Au (g/t) ^{1.}
Kuhfladen	BC1704-009AE		67	72	5.0	2.0
			109.4	115	5.6	1.5
			122.9	126	3.1	1.6
			187	192	5.0	2.4
			297	299	2.0	3.0
Maurer	BM1890-25AE		7	9	2.0	7.0
			110	111	1.0	3.1
			153	157	4.0	1.3
			273.8	275	1.1	4.6
			284	285	1.0	11.4
			302.1	303	0.9	4.1
			414	427	13.0	6.0

1. gemeldete Goldgehalte > 1,0 g/t im Bohrloch und Gramm x Meter > 5
2. Die geschätzten wahren Breiten können mit den verfügbaren Informationen nicht bestimmt werden.

Tabelle 2 Bohrlochsäulen - Beta Hunt für signifikante Golddergebisse - BC1704-009AE & BM1890-25AE

Ziel/ Aussicht	Bohrung ID	MGA_N	MGA_E	mRL	DIP	AZI	Gesamtlänge (m)
Kuhfladen	BC1704-009AE	6543392.3	375449.2	-291.9	-20.1	204.5	383.5
Maurer	BM1890-25AE	6542766.3	375338.8	-388.0	-44.7	241.2	432.6