

Karora erhöht die gemessene und angezeigte Nickelmineralressource um 8% auf Beta Hunt

Höhepunkte:

- **Konsolidierte gemessene und angezeigte Nickel-Mineralressource um 8 % auf 21.100 Tonnen Nickel erhöht**
- **Die gemessenen und angezeigten Mineralressourcen vom Beta Block Nickel stiegen um 11 % auf 15.100 Nickeltonnen.**

TORONTO, 7. März 2023 - Karora Resources Inc. (TSX: KRR) (OTCQX: KRRGF) ("Karora" oder das "Unternehmen" - <https://www.commodity-tv.com/ondemand/companies/profil/karora-resources-inc/>) freut sich, bekannt zu geben, dass die gemessenen und angezeigten Mineralressourcen von Beta Hunt Nickel um 8 % auf 21.100 Tonnen Nickel und die abgeleiteten Mineralressourcen um 2 % auf 13.400 Tonnen Nickel, abzüglich der bergbaubedingten Abgänge, gestiegen sind.

Paul Andre Huet, Chairman & CEO, kommentierte: "Wir haben unsere Nickelbestände weiter ausgebaut und die gemessenen und angezeigten Mineralressourcen um 8 % auf 21.100 Tonnen Nickel erhöht. Diese Steigerung zum 30. September 2022 ist ein starkes Ergebnis, da nur acht Monate seit der letzten Aktualisierung im Januar 2022 vergangen sind und im Laufe des Jahres 2022 nur noch Restabbau betrieben wurde, da wir auf die geplante Erhöhung der Belüftungskapazität im Laufe dieses Jahres unter Tage bei Beta Hunt warten. Die Ressourcenerweiterungen stammen alle aus dem Gebiet Beta Block nördlich der Gamma-Verwerfung, vor allem in der Zone Beta West.

Im weiteren Verlauf des Jahres 2023 werden sich unsere Bohrungen zur Erschließung der Nickelressourcen bei Beta Hunt auf die Aufwertung und Erweiterung der Mineralressourcen East Alpha und 40C in der Zone Beta sowie der Mineralressourcen 50C und 10C in der Zone Gamma konzentrieren. Wie wir bereits mehrfach erwähnt haben, stehen wir erst am Anfang der Erschließung des Potenzials für eine Nickelmineralisierung südlich der Gamma-Verwerfung, wo wir nur 800 Meter auf einer Streichlänge von 2,6 km von der Verwerfung bis zu unserer Grundstücksgrenze abgegrenzt haben. Nach der Erweiterung unserer Belüftungskapazität durch die Hinzufügung von drei Entlüftungsschächten in diesem Jahr werden wir in der Lage sein, sowohl unsere Bohr- als auch unsere Erschließungsbemühungen in diesem Gebiet an der südlichen Ausdehnung unseres Betriebs zu steigern."

Beta Hunt Nickel Ressourcen Zusammenfassung

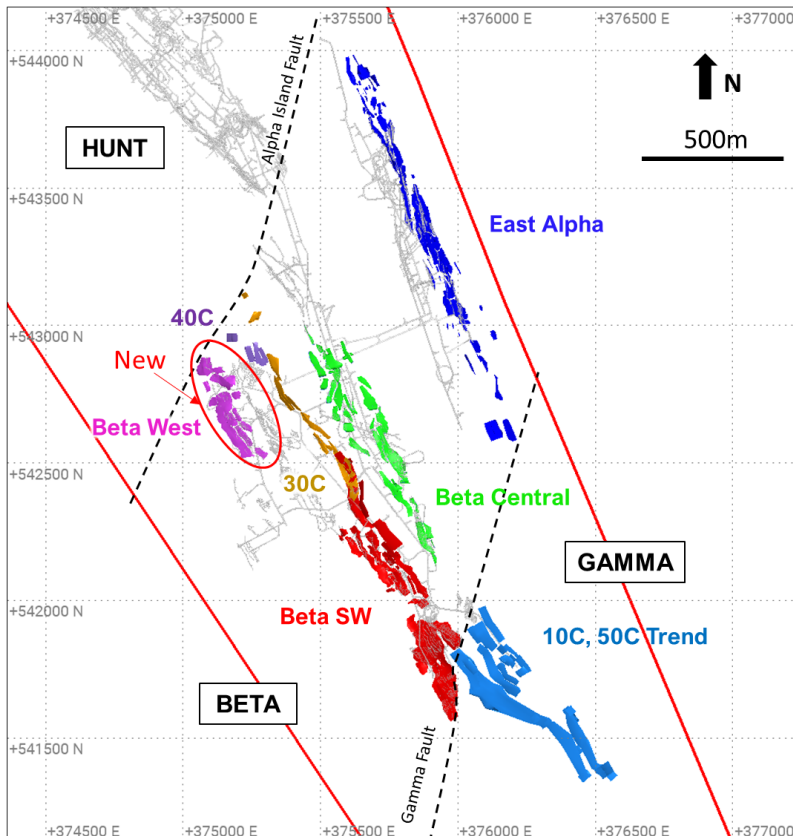
Tabelle 1: Nickel-Mineralien-Ressourcen zum 30. September 2022

Anmerkung: Siehe die detaillierten Fußnoten unten

Sept-2022 Nickel-Mineralressource	Gemessen			Angezeigt			Gemessen & angezeigt			Abgeleitet		
	K Tonnen	Ni (%)	Ni Tonnen	'000 Tonnen	Ni (%)	Ni Tonnen	'000 Tonnen	Ni (%)	Ni Tonnen	'000 Tonnen	Ni (%)	Ni Tonnen
Beta-Block	-	-	-	548	2.8	15,100	548	2.8	15,100	183	2.8	5,200
Gamma-Block	-	-	-	197	3.0	6,000	197	3.0	6,000	317	2.6	8,200
Insgesamt	-	-	-	745	2.8	21,100	745	2.8	21,100	500	2.7	13,400

Am 30. September 2022 beliefen sich die gemessenen und angezeigten Mineralressourcen auf insgesamt 745.000 Tonnen mit einem Gehalt von 2,8 %, was 21.100 Nickel-Tonnen entspricht. Dies bedeutet eine Steigerung von 1.500 Nickel-Tonnen oder 8 % im Vergleich zur Schätzung der gemessenen und angezeigten Mineralressourcen vom 31. Januar 2022 (siehe Karora-Pressemitteilung vom 11. Mai 2022). Die abgeleiteten Mineralressourcen vom 30. September 2022 beliefen sich auf 500.000 Tonnen mit einem Gehalt von 2,7 % bzw. 13.400 Nickel-Tonnen. Dies entspricht einer Steigerung von 200 Nickel-Tonnen bzw. 2 % im Vergleich zur abgeleiteten Mineralressourcenschätzung vom 31. Januar 2022.

Abbildung 1: Grundriss von Beta Hunt mit den Standorten der Nickel-Mineralressource Beta Hunt



Die neue Nickel-Mineralressource beinhaltet die Hinzufügung der Ressource Beta West und Aktualisierungen der Ressource Beta Central. Beta West umfasst eine übrig gebliebene Nickelmineralisierung westlich der Hauptarbeitsgänge von Beta und umfasst eine gemessene und angezeigte Mineralressource von 50.000 Tonnen mit einem Gehalt von 2,3 % für 1.160 Nickel-Tonnen und eine abgeleitete Mineralressource von 5.000 Tonnen mit einem Gehalt von 3,3 % für 150 Nickel-Tonnen. Die Aktualisierungen der Mineralressourcen wurden von AMC Consultants Pty Ltd, Perth (AMC), durchgeführt. Die Beta-Hunt-Mineralressourcenschätzung berücksichtigt den Abbau von 17.300 Tonnen mit einem Gehalt von 1,6 % (275 Nickel-Tonnen) im Zeitraum vom 1. Februar 2022 bis zum 30. September 2022, der größtenteils aus der Restminenproduktion stammt. Der Abbau erfolgte in diesem Zeitraum auf den Positionen 25C, 30C, 40C und 4C. Die kürzlich entdeckte Lagerstätte 4C ist noch nicht Teil des Nickel-Mineralressourceninventars (siehe Karora-Pressemitteilung vom 14. September 2022).

Für das Jahr 2023 sind Nickel-Bohrungen geplant, um die Ressourcen East Alpha und 40C im Beta-Block sowie die Ressourcen 50C/10C im Gamma-Block aufzuwerten und zu erweitern.

Konformitätserklärung (JORC 2012 und NI 43-101)

Stephen Devlin ist Konzerngeologe bei Karora, ein Vollzeitangestellter von Karora und ein Fellow des AusIMM. Herr Devlin verfügt über ausreichende Erfahrung, die für die Art der Mineralisierung und die Art der Lagerstätte, die hier betrachtet wird, sowie für die durchgeführte Aktivität relevant ist, um sich als kompetente Person im Sinne des JORC Code, Ausgabe 2012, zu qualifizieren, und erfüllt die Anforderungen, um eine "qualifizierte Person" im Sinne von NI 43-101 zu sein. Herr Devlin hat die Veröffentlichung der technischen Informationen für die Nickel-Mineralressource Beta Hunt, die in dieser Pressemitteilung enthalten sind, geprüft und genehmigt.

Der "JORC-Code" bezeichnet den Australasian Code for Reporting of Mineral Resources and Ore Reserves, der vom Joint Ore Reserves Committee des Australasian Institute of Mining and Metallurgy, des Australian Institute of Geoscientists und des Mineral Council of Australia erstellt wurde. Es gibt keine wesentlichen Unterschiede zwischen den Definitionen von Mineralressourcen gemäß den geltenden Definitionen des Canadian Institute of Mining, Metallurgy and Petroleum (die "CIM-Definitionsstandards") und den entsprechenden gleichwertigen Definitionen im JORC-Code für Mineralressourcen.

Detaillierte Fußnoten zu den Mineralressourcenschätzungen zum 30. September 2022

- (1) Mineralressourcen sind keine Mineralreserven und haben keine nachgewiesene wirtschaftliche Lebensfähigkeit. Es besteht keine Gewissheit, dass alle oder ein Teil der geschätzten Mineralressourcen in Mineralreserven umgewandelt werden können.
- (2) Die gemessenen und angezeigten Mineralressourcen umfassen auch jene Mineralressourcen, die zur Bildung von Mineralreserven modifiziert wurden.
- (3) Die Mineralressourcenschätzungen beinhalten abgeleitete Mineralressourcen, die normalerweise als geologisch zu spekulativ angesehen werden, um wirtschaftliche Überlegungen anzustellen, die eine Einstufung als Mineralreserven ermöglichen würden. Es besteht auch keine Gewissheit, dass abgeleitete Mineralressourcen durch weitere Bohrungen in gemessene und angezeigte Kategorien oder in Mineralreserven umgewandelt werden, sobald wirtschaftliche Überlegungen angestellt werden.
- (4) Die Nickel-Mineralressource wird in der Nähe der unterirdischen Erschließung und des nominalen Cutoff-Gehalts von 1 % Ni für die Nickelsulfidmineralisierung gemeldet.

- (5) Die Nickel-Mineralressource geht von einem Untertagebauszenario und einem hohen Grad an Selektivität aus.
- (6) Die Tonnage der Mineralressourcen und das enthaltene Metall wurden gerundet, um die Genauigkeit der Schätzung widerzuspiegeln, wobei sich die Zahlen aufgrund von Rundungen möglicherweise nicht addieren.

Über Karora Resources

Karora ist bestrebt, die Goldproduktion in seiner integrierten Beta Hunt Goldmine und den Higginsville Gold Operations ("HGO") in Westaustralien bis 2024 auf eine Zielspanne von 185.000 bis 205.000 Unzen zu steigern. Die Aufbereitungsanlage in Higginsville ist eine kostengünstige Verarbeitungsanlage mit einer Kapazität von 1,6 Mtpa, die von Karoras Untertage-Mine Beta Hunt und den Higginsville-Minen gespeist wird. Im Juli 2022 erwarb Karora die 1,0 Mtpa Lakewood Mill in Westaustralien. Bei Beta Hunt befinden sich eine robuste Goldmineralressource und -reserve in mehreren Goldscharen, wobei die Goldabschnitte entlang einer Streichlänge von 4 km in mehreren Richtungen offen sind. HGO verfügt über eine beträchtliche mineralische Goldressource und -reserve sowie ein aussichtsreiches Landpaket von insgesamt etwa 1.900 Quadratkilometern. Das Unternehmen besitzt auch das hochgradige Projekt Spargos Reward, das im Jahr 2021 in Produktion ging. Karora verfügt über ein starkes Board- und Managementteam, das sich auf die Schaffung von Shareholder Value und einen verantwortungsvollen Bergbau konzentriert, wie Karoras Engagement für die Reduzierung von Emissionen in allen Bereichen des Unternehmens zeigt. Die Stammaktien von Karora werden an der TSX unter dem Kürzel KRR und am OTCQX-Markt unter dem Kürzel KRRGF gehandelt.

Vorsichtsmaßnahme in Bezug auf zukunftsgerichtete Aussagen

Diese Pressemitteilung enthält zukunftsgerichtete Informationen", einschließlich, aber nicht beschränkt auf Aussagen, die sich unter anderem auf die Produktionsprognose, das organische Wachstumsprofil und das Potenzial der Mine Beta Hunt und der Goldoperation Higginsville sowie das Projekt Spargos Reward beziehen. Zukunftsgerichtete Aussagen beinhalten bekannte und unbekannt Risiken, Ungewissheiten und andere Faktoren, die dazu führen können, dass die tatsächlichen Ergebnisse, Leistungen oder Erfolge von Karora erheblich von den zukünftigen Ergebnissen, Leistungen oder Erfolgen abweichen, die in den zukunftsgerichteten Aussagen ausgedrückt oder impliziert werden. Zu den Faktoren, die das Ergebnis beeinflussen könnten, zählen unter anderem: zukünftige Preise und das Angebot an Metallen; die Ergebnisse von Bohrungen; die Unfähigkeit, das Geld aufzubringen, das notwendig ist, um die Ausgaben zu tätigen, die für den Erhalt und die Weiterentwicklung der Grundstücke erforderlich sind; (bekannte und unbekannt) Umwelthaftungen; allgemeine geschäftliche, wirtschaftliche, wettbewerbsbezogene, politische und soziale Unwägbarkeiten; Ergebnisse von Explorationsprogrammen; Unfälle, Arbeitskonflikte und andere Risiken der Bergbauindustrie; politische Instabilität, Terrorismus, Aufstände oder Krieg; oder Verzögerungen bei der Erlangung von behördlichen Genehmigungen, prognostizierte Cash-Betriebskosten, Versäumnisse bei der Erlangung von behördlichen oder Aktionärs genehmigungen. Eine detailliertere Erörterung solcher Risiken und anderer Faktoren, die dazu führen könnten, dass die tatsächlichen Ergebnisse wesentlich von jenen abweichen, die in solchen zukunftsgerichteten Aussagen zum Ausdruck gebracht oder impliziert wurden, finden Sie in den Unterlagen, die Karora bei den kanadischen Wertpapieraufsichtsbehörden eingereicht hat, einschließlich des jüngsten Jahresberichts, der auf SEDAR unter www.sedar.com verfügbar ist.

Obwohl Karora versucht hat, wichtige Faktoren zu identifizieren, die dazu führen könnten, dass die tatsächlichen Handlungen, Ereignisse oder Ergebnisse wesentlich von den in den zukunftsgerichteten Aussagen beschriebenen abweichen, kann es andere Faktoren geben, die dazu führen, dass Handlungen, Ereignisse oder Ergebnisse von den erwarteten, geschätzten oder beabsichtigten abweichen. Karora lehnt jede Verpflichtung ab, zukunftsgerichtete Aussagen zu aktualisieren, sei es aufgrund neuer Informationen, zukünftiger Ereignisse oder Ergebnisse oder aus anderen Gründen, es sei denn, dies wird von den geltenden Wertpapiergesetzen verlangt.

Für weitere Informationen wenden Sie sich bitte an:

Rob Buchanan
Direktor, Investor Relations
T: (416) 363-0649
www.karoraresources.com

In Europe:
Swiss Resource Capital AG
Jochen Staiger
info@resource-capital.ch
www.resource-capital.ch