

PRESSEMITTEILUNG
Dezember 15, 2021

MAPLE GOLD SETZT ZWEITES BOHRGERÄT AUF DOUAY EIN, BEREITET SICH AUF PHASE-I-BOHRUNGEN AUF EAGLE VOR UND GIBT ÄNDERUNGEN IM VORSTAND BEKANNT

Vancouver, BC - (Newsfile Corp. - Dezember 15, 2021) - **Maple Gold Mines Ltd. (TSX-V: MGM) (OTCQB: MGMLF) (FSE: M3G)** ("Maple Gold" oder das "Unternehmen" - <https://www.commodity-tv.com/ondemand/companies/profil/maple-gold-mines-ltd/>) freut sich bekannt zu geben, dass das 50/50-Jointventure (das "JV") zwischen dem Unternehmen und Agnico Eagle Mines Limited das Bohrprogramm des JV im Herbst 2021 beim Goldprojekt Douay ("Douay") (siehe News vom 15. November 2021) in Québec, Kanada, um ein zweites Bohrgerät erweitert hat. Darüber hinaus wird ein geplantes Phase-I-Bohrprogramm auf dem zu 100 % vom Unternehmen kontrollierten Grundstück Eagle Mine (Eagle") (siehe News vom 7. Oktober 2021) nach einer kurzen Urlaubspause nun voraussichtlich im Januar 2022 beginnen. Das Unternehmen freut sich außerdem, die erfahrene Unternehmerin und derzeitige Maple Gold Board Direktorin Michelle Roth zur unabhängigen Non-Executive Chair zu ernennen.

"Wir freuen uns, dass wir uns ein zweites Bohrgerät gesichert haben, um den Abschluss des Bohrprogramms im Herbst 2021 zu beschleunigen und unsere Explorationsaktivitäten im ersten Quartal 2022 hochzufahren", sagte Matthew Hornor, President und CEO von Maple Gold. "Es ist eine aufregende Zeit für Maple Gold, da nun zwei Bohrgeräte zur Verfügung stehen, um bis zu 20.000 Meter an geplanten Bohrungen auf unserem ca. 400 qkm großen Grundstückspaket abzuschließen, einschließlich der Erprobung von Zielen mit hoher Priorität bei Eagle innerhalb weniger Wochen. Ich möchte auch Michelle Roth als nächste Vorsitzende des Unternehmens willkommen heißen und gleichzeitig Sean Charland dafür danken, dass er diese Rolle seit 2020 so gekonnt ausgefüllt hat. Michelles umfangreiche Erfahrung sowohl im privaten als auch im öffentlichen Sektor stärkt unsere Führungsspitze und die Unternehmensführung an einem wichtigen Wendepunkt in der Wachstumsgeschichte des Unternehmens."

Herbst 2021 Bohrungen Update

Bei den Bohrlöchern im Herbst 2021 bei Douay (siehe Abbildung 1 für die Standorte der Bohrlöcher) handelt es sich in erster Linie um Step-Out-Ziele, die darauf ausgelegt sind, die Streichkontinuität und das Erweiterungspotenzial einiger der besseren Abschnitte der jüngsten Bohrprogramme in den Zonen Nika 531 und Central zu testen. Das erste Bohrgerät, das Anfang November mit den Bohrungen begann, hat bereits die Bohrlöcher DO-21-313 (Zone Nika), DO-21-315 (Zone Central), DO-21-316 und DO-21-317 (beide in der Zone 531) abgeschlossen und bohrt zurzeit DO-21-319 (Zone 531). Das zweite Bohrgerät hat DO-21-318 (Central Zone) abgeschlossen und bohrt derzeit DO-21-314 (Nika Zone).

Von den 2.750 m, die im Rahmen des Bohrprogramms im Herbst 2021 geplant sind, wurden insgesamt 2.661 Meter ("m") gebohrt. Die ersten 845 Proben, einschließlich des gesamten Bohrlochs DO-21-313 in der Zone Nika, wurden am 26. November 2021 an ALS Labs versandt. Angesichts der ermutigenden Beobachtungen der ersten Bohrkerne wurde das zweite Bohrgerät mobilisiert, um weitere Step-Out-Ziele als Teil des Bohrprogramms im Herbst 2021 bei Douay zu erproben. Besonderes Augenmerk liegt dabei auf: 1) mineralisierte Horizonte, die sich südöstlich des diesjährigen Abschnitts von 1,6 g/t Gold ("Au") auf 132 m in der Zone Nika erstrecken (siehe News vom 26. Mai 2021); 2) Gebiete, die sich unterhalb und oberhalb des diesjährigen Abschnitts von 8,8 g/t Au auf 28,5 m in der Zone 531 befinden (siehe News vom 9. September 2021); und 3) ein über einen 700 Meter langen, nicht bebohrten Streich, der sich ost-südöstlich der derzeit definierten Zone Central erstreckt.

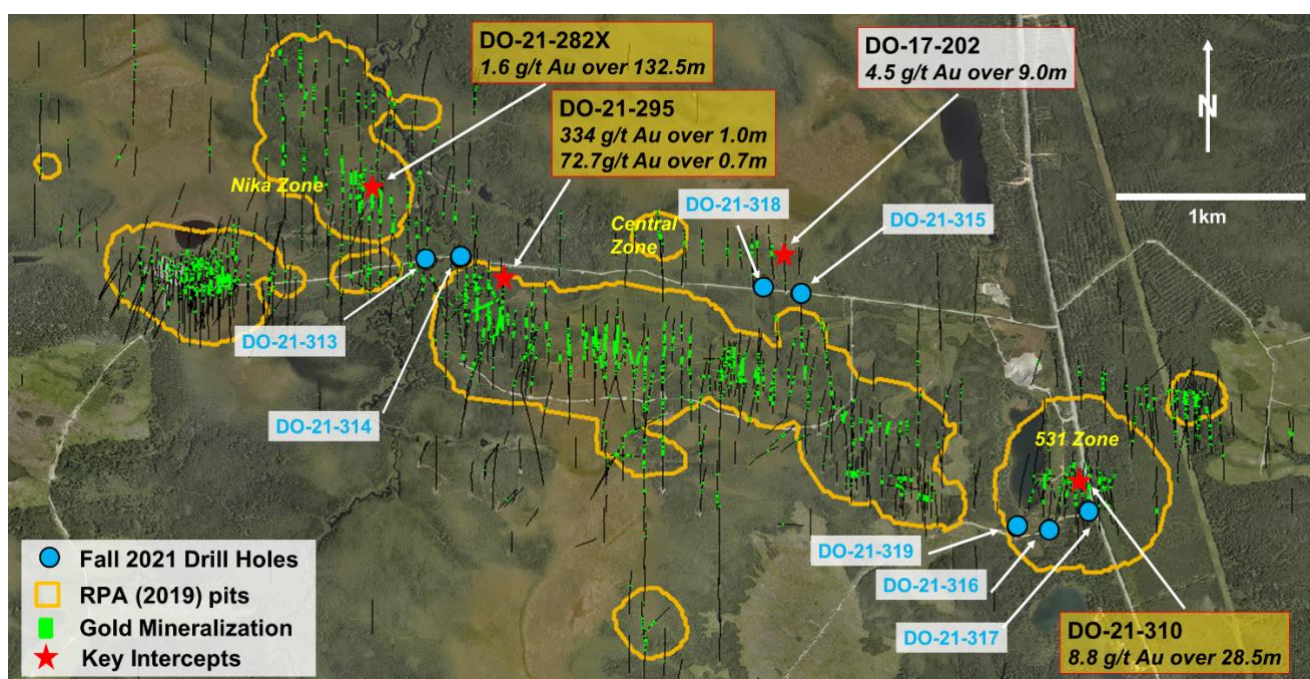


Abbildung 1: Standorte der Bohrlöcher für das Bohrprogramm im Herbst 2021 bei Douay

Phase-I-Bohrungen bei Eagle

Die Phase-I-Bohrungen bei Eagle werden nun voraussichtlich im Januar 2022 nach einer kurzen Urlaubspause beginnen. Die ersten Bohrgenehmigungen für Eagle wurden bereits erteilt, weitere Genehmigungsanträge stehen noch aus. Das Unternehmen geht davon aus, dass ein Bohrgerät im Eagle-Gebiet verbleiben wird, um das Phase-I-Bohrprogramm abzuschließen; danach wird es für den Beginn der Bohrungen im Telbel-Minengebiet zur Verfügung stehen.

Weitere Einzelheiten zum Phase-I-Bohrprogramm bei Eagle und zur geplanten Bohrkampagne des Joint Ventures im Winter 2022 werden in den kommenden Wochen veröffentlicht.

Neuer unabhängiger Non-Executive Chair

Michelle Roth ist seit November 2020 unabhängiges Mitglied des Verwaltungsrats von Maple Gold und ist derzeit Vorsitzende des Prüfungs- und des Nominierungs- und Corporate Governance-Ausschusses sowie Mitglied des Vergütungsausschusses. Sie ist die Gründerin und CEO von Roth Investor Relations, einem Unternehmen, das Lösungen für die Einbindung von Aktionären für einen weltweiten Kundenstamm anbietet, darunter Kunden aus der Bergbauindustrie mit Betrieben in Nordamerika, Australien, Afrika, Europa und Südamerika. Frau Roth ist auch als strategische Beraterin für Nova Royalty und für ein privates Unternehmen für Mobilfunk-Infrastruktur/IT-Managed-Services tätig, wo sie über Wachstumsmöglichkeiten während der Pandemie beriet.

Im öffentlichen Sektor war Frau Roth Bürgermeisterin, stellvertretende Bürgermeisterin und Vorsitzende des Planungsausschusses der Gemeinde Manalapan, New Jersey, und bekleidete außerdem ernannte Positionen in anderen Regierungsgremien. Während ihrer Amtszeit sammelte sie Erfahrungen in den Bereichen Haushaltsplanung, Nachfolgeplanung, Gewerkschaftsverhandlungen, öffentlich-private Partnerschaften und Festlegung und Umsetzung der Raumordnungspolitik. Frau Roth erwarb ihren MBA in Finanzwesen an der Fordham University.

Qualifizierte Person

Die in dieser Pressemitteilung enthaltenen wissenschaftlichen und technischen Daten wurden unter der Aufsicht von Fred Speidel, M. Sc., P. Geo., Vice-President Exploration von Maple Gold, geprüft und erstellt. Herr Speidel ist eine qualifizierte Person gemäß National Instrument 43-101 Standards of Disclosure for Mineral Projects. Herr Speidel hat die Daten im Zusammenhang mit den Explorationsinformationen, die in dieser Pressemitteilung veröffentlicht werden, durch seine direkte Teilnahme an den Arbeiten überprüft.

Über Maple Gold

Maple Gold Mines Ltd. ist ein kanadisches Explorationsunternehmen, das sich in einem 50/50-Joint-Venture mit Agnico Eagle Mines Limited befindet, um gemeinsam die Goldprojekte Douay und Joutel in Quebecs produktivem Abitibi Greenstone Gold Belt voranzutreiben. Die Projekte profitieren von einem außergewöhnlichen Zugang zur Infrastruktur und verfügen über ein ca. 400 km langes², äußerst aussichtsreiches Gebiet, einschließlich einer etablierten Goldressource bei Douay (RPA 2019), die ein beträchtliches Erweiterungspotenzial aufweist, sowie der in der Vergangenheit produzierenden Minen Eagle, Telbel und Eagle West bei Joutel. Darüber hinaus besitzt das Unternehmen eine exklusive Option auf den Erwerb von 100 % des Grundstücks Eagle Mine.

Das Grundstückspaket in Distriktgröße beherbergt auch eine beträchtliche Anzahl an regionalen Explorationszielen entlang einer 55 km langen Streichenlänge der Casa Berardi Deformationszone, die noch nicht durch Bohrungen erprobt wurden, wodurch das Projekt reif für neue Gold- und Polymetallentdeckungen ist. Das Unternehmen ist gut kapitalisiert und

konzentriert sich derzeit auf die Durchführung von Explorations- und Bohrprogrammen, um die Ressourcen zu erweitern und neue Entdeckungen zu machen, um einen aufregenden neuen Goldbezirk im Herzen des Abitibi zu schaffen. Für weitere Informationen besuchen Sie bitte www.maplegoldmines.com.

IM NAMEN VON MAPLE GOLD MINES LTD.

"Matthew Hornor"

B. Matthew Hornor, Präsident und CEO

Für weitere Informationen wenden Sie sich bitte an:

Herr Joness Lang
Exekutiv-Vizepräsident
Handy: 778.686.6836
E-Mail: jiang@maplegoldmines.com

Herr Kiran Patankar
SVP, Wachstumsstrategie
Handy: 604.935.9577
E-Mail: kpatankar@maplegoldmines.com

In Europa:
Swiss Resource Capital AG
Jochen Staiger
info@resource-capital.ch
www.resource-capital.ch

WEDER DIE TSX VENTURE EXCHANGE NOCH IHR REGULIERUNGSDIENSTLEISTER (WIE DIESER BEGRIFF IN DEN RICHTLINIEN DER TSX VENTURE EXCHANGE DEFINIERT IST) ÜBERNEHMEN DIE VERANTWORTUNG FÜR DIE ANGEMESSENHEIT ODER RICHTIGKEIT DIESER PRESSEMITTEILUNG.

Vorausschauende Aussagen:

Diese Pressemitteilung enthält "zukunftsgerichtete Informationen" und "zukunftsgerichtete Aussagen" (zusammenfassend als "zukunftsgerichtete Aussagen" bezeichnet) im Sinne der geltenden kanadischen Wertpapiergesetze in Kanada, einschließlich Aussagen über Explorationsarbeiten und Ergebnisse aus aktuellen und zukünftigen Arbeitsprogrammen. Zukunftsgerichtete Aussagen beruhen auf Annahmen, Ungewissheiten und der bestmöglichen Einschätzung zukünftiger Ereignisse durch das Management'. Tatsächliche Ereignisse oder Ergebnisse können erheblich von den Erwartungen und Prognosen des Unternehmens abweichen'. Investoren werden darauf hingewiesen, dass zukunftsgerichtete Aussagen Risiken und Ungewissheiten beinhalten. Dementsprechend sollten sich die Leser nicht in unangemessener Weise auf zukunftsgerichtete Aussagen verlassen. Eine detailliertere Erörterung solcher Risiken und anderer Faktoren, die dazu führen könnten, dass die tatsächlichen Ergebnisse wesentlich von jenen abweichen, die in solchen vorausblickenden Aussagen zum Ausdruck gebracht oder impliziert wurden, finden Sie in den Unterlagen, die Maple Gold Mines Ltd.' bei den kanadischen Wertpapieraufsichtsbehörden eingereicht hat und die unter www.sedar.com oder auf der Website des Unternehmens' unter www.maplegoldmines.com verfügbar sind. *Das Unternehmen hat nicht die Absicht und lehnt ausdrücklich jegliche Absicht oder Verpflichtung ab, vorausblickende Aussagen zu aktualisieren oder zu revidieren, sei es aufgrund neuer Informationen, zukünftiger Ereignisse oder aus anderen Gründen, sofern dies nicht gesetzlich vorgeschrieben ist.*