

**Pressemitteilung**  
**30. November 2022**

## **Maple Gold meldet aus Douay Bohrergergebnisse der ersten Jahreshälfte 2022**

Vancouver, British Columbia. 30. November 2022. **Maple Gold Mines Ltd. (TSX-V: MGM) (OTCQB: MGMLF) (FWB: M3G)** („Maple Gold“ oder das „Unternehmen“ - <https://www.commodity-tv.com/ondemand/companies/profil/maple-gold-mines-ltd/>) meldet die Ergebnisse der Bohrungen, die im ersten Halbjahr 2022 auf dem Goldprojekt Douay („Douay“) niedergebracht wurden. Douay wird von einem 50/50-Joint-Venture (das „JV“) zwischen dem Unternehmen und Agnico Eagle Mines Limited gehalten. Das erste Jahr der Bohrungen des JV konzentrierte sich in erster Linie auf Infill- und lokale Step-Out-Bohrungen, die zu einer positiven Umwandlung (21 % Steigerung) der vermuteten Mineralressourcen in angedeutete Mineralressourcen (SLR 2022 gegenüber RPA 2019) und zu zusätzlichen Mineralressourcengewinnen innerhalb des bekannten Mineralressourcengebiets Douay führten. Das zweite Jahr des Joint Ventures konzentrierte sich auf zusätzliche Step-out-Bohrungen, Tiefbohrungen und Entdeckungsziele. Im dritten Jahr wird derselbe wachstumsorientierte Ansatz zur besseren Abgrenzung des gesamten Ausmaßes und Potenzials des mineralisierten Systems bei Douay erwartet wird.

Das Unternehmen hat jetzt alle Analyseergebnisse für die im Jahr 2022 bis dato bei Douay niedergebrachten Bohrungen erhalten, die 11 Bohrungen plus zwei Bohrlochverlängerungen mit einer Gesamtlänge von etwa 7.800 Metern („m“) umfassen. In den Minengebieten Eagle und Telbel wurden weitere Bohrungen mit einer Gesamtlänge von ca. 10.000 m niedergebracht; die Ergebnisse stehen noch aus.

### **Wichtigste Ergebnisse der Explorationsbohrungen in der ersten Jahreshälfte 2022 bei Douay:**

- Zehn der zwölf Bohrungen lieferten Abschnitte mit mehr als 0,45 g/t Au; sieben davon lieferten Abschnitte mit mehr als 1 g/t Au.
- Die Step-out-Bohrung DO-22-322A in der Zone Nika lieferte 9,8 g/t Au über 1 m, beginnend in 584 m Bohrtiefe, sowie mehrere zusätzliche Abschnitte, einschließlich 0,8 g/t Au über 10 m und 1,6 g/t Au über 2 m in größerer Bohrtiefe; diese Abschnitte liegen 250-600 m vertikal unterhalb der Basis der Tagebaugrube Nika, ohne weitere Bohrungen in der Nähe. Dieser gesamte Abschnitt ist stark alteriert sowie geschiefert und scheint die Tiefenkontinuität des intrusiv-hydrothermalen Goldsystems bei Douay zu bestätigen.
- Die Step-out-Bohrung DO-22-324 bei Douay West lieferte 4,1 g/t Au über 0,6 m ab 505,6 m; sie lieferte auch den bisher tiefsten Abschnitt auf der Liegenschaft mit 1,2 g/t Au über 1,0 m in 1.139 m Bohrtiefe, nahe dem Ende der Bohrung, in Fallrichtung der Zone Nika, ebenfalls ohne Bohrungen in der Nähe. Das Unternehmen plant eine Verlängerung dieser Bohrung bis etwa 1.500 m.

- Weitere in Sediment beherbergte Goldvorkommen auf dem NE IP-Ziels umfassen 3,3 g/t Au über 0,7 m ab 155 m Bohrtiefe und 2,2 g/t Au über 1 m ab 322,7 m Bohrtiefe in DO-22-328; Letzteres ist Teil eines ca. 200 m (Bohrlänge) mächtigen alterierten und pyrithaltigen Sedimentabschnitts, der ein markantes feines Konglomerat mit roten Jaspisfragmenten enthält. Dies ist ein weiterer Beleg für eine neue Goldzone 4 km nordöstlich des aktuellen Mineralressourcengebiets Douay, das seitlich und in der Tiefe offen ist.
- Die Bohrung DO-22-326 im Bereich der Zone Central (375 m von der nächstgelegenen historischen Bohrung entfernt) lieferte vier Abschnitte mit mehr als 1 g/t Au, wobei der beste Abschnitt mit 3,0 g/t Au über 1,0 m aus nur 67 m Bohrtiefe stammte, was ein weiteres Indiz für das Goldpotenzial in der nur spärlich abgebohrten Sedimentdomäne Taibi ist.

*„Das Unternehmen ist sich darüber im Klaren, dass Step-Out- und Entdeckungsbohrungen mit einem höheren Risiko verbunden sein können als Infill-Bohrungen, aber die Belohnung kann wegweisend für Erfolge sein“, sagte Fred Speidel, VP Exploration von Maple Gold. „Vor diesem Hintergrund sieht das Unternehmen die Bohrergebnisse der ersten Jahreshälfte 2022 bei Douay aus Explorationsperspektive als positiv an, insbesondere im Hinblick auf die in Sedimenten beherbergte Goldmineralisierung nördlich der Casa Berardi North Fault (Verwerfung), wo es nach wie vor nur sehr begrenzte Bohrungen gibt: zwischen der NW-Zone und dem NE-IP-Ziel klafft eine Bohrlücke von über 7 km und mehrere Bohrlücken von bis zu etwa 700 m klaffen neben der Central-Zone. Darüber hinaus bestätigte die Bohrkampagne der ersten Jahreshälfte 2022 die Kontinuität des intrusiv-hydrothermalen Goldsystems bei Douay in der Tiefe; wir freuen uns darauf, in den kommenden Wochen mit dem 10.000 m umfassenden Tiefbohrprogramm bei Douay zu beginnen.“*

Das NE-IP-Ziel sticht eindeutig als eine Ansammlung von in Sediment beherbergten Goldanomalien hervor, einschließlich mehrerer Abschnitte mit über 1 g/t Au (siehe Abbildung 1 unten). Dies steht im Einklang mit einem kilometerlangen Sulfidsystem, das ursprünglich durch geophysikalische Untersuchungen abgegrenzt und jetzt durch Bohrungen bestätigt wurde. Bisher wurden sieben Bohrungen über eine Streichlänge von etwa 1,2 km niedergebracht; das System ist nach Westsüdwest, Ostnordost und in die Tiefe offen. Multi-Element-Analysen sind noch ausständig und werden Daten für zusätzliches Vectoring für nachfolgende Bohrungen in diesem Gebiet liefern.

In ähnlicher Weise deckt das aktuelle Grubenkonzept der Central Zone nur etwa 350 m des Streichens entlang der Casa Berardi North Fault (Verwerfung) ab, doch die bekannte Goldmineralisierung erstreckt sich über mindestens 1.400 m und ist nach Osten und Westen offen (Abb. 1). Es gibt mehrere Bohrlücken, insbesondere eine Lücke von 700-800 m im Osten und etwa 700 m im Nordwesten, und im Allgemeinen liegen die Bohrabstände in diesem Gebiet zwischen 100-200 m.

Bei Nika liegt der Abschnitt mit 9,8 g/t Au über 1 m in DO-22-322A etwa 250 m unterhalb der Basis der Tagebaugrube und auch etwa 310 m unterhalb der ursprünglichen

Entdeckungsbohrung (DO-18-218, siehe Pressemitteilung vom 14. Mai 2018). Dieser Entdeckungsabschnitt und ein späterer, noch besserer Abschnitt (DO-21-282X, siehe Pressemitteilung vom 26. Mai 2021) bilden den Kern der Zone Nika. Unterhalb oder in der Nähe von DO-22-322A gibt es keine weiteren Bohrungen. Nika und der westliche Teil der Porphyryzone werden derzeit als Zentrum des intrusiv-hydrothermalen Goldsystems von Douay interpretiert; die bevorstehenden tieferen Bohrungen werden nach potenziellen Zufuhrsystemen (Feeders) in diesem Gebiet suchen.

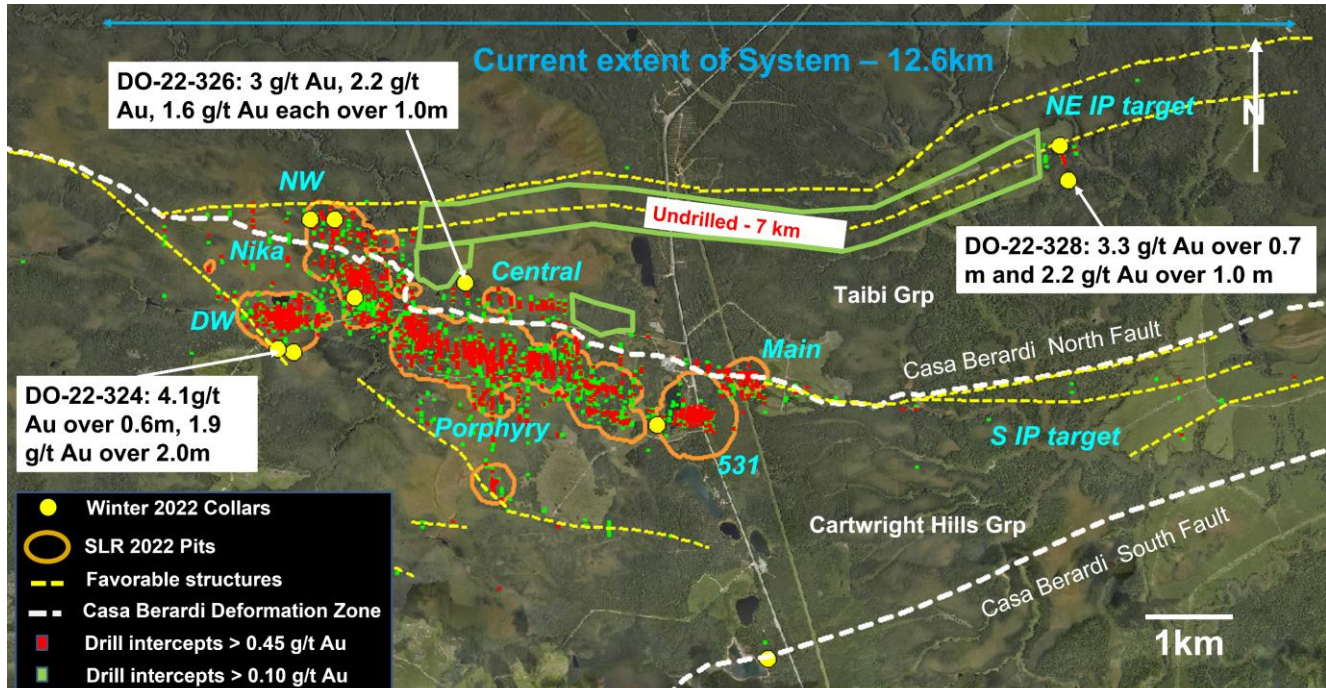


Abbildung 1: Bohrplan mit den Ansatzpunkten der Bohrungen im Winter 2022, günstigen Strukturen mit Bohrabschnitten, die die bezirksgroßen Mineralisierungstrends veranschaulichen, die weit über die aktuellen konzeptionellen Tagebaugruben hinausgehen. Mit Ausnahme von DO-22-326 wurden alle Bohrungen im Winter 2022 in nördliche Richtung niedergebracht.

Die Ergebnistabelle ist auf der folgenden Seite angefügt.

**Tabelle 1: wichtigste Bohrergergebnisse (Douay - Bohrungen in erster Jahreshälfte 2022)**

Hole	Zone	UTME	UTMN	Azimuth	Plunge	Length (m)	From	To	Interval (m)	Au g/t
DO-22-320	NW	704650	5492363	360	-60	177.0	126.0	127.0	1.0	0.6
DO-22-321	NW	705153	5491491	360	-55	164.5	113.0	114.0	1.0	1.4
DO-22-322	Nika	705153	5491491	341	-73	323.4	164.0	166.0	2.0	2.3
including							164.0	165.0	1.0	4.0
DO-22-322A	Nika	705153	5491491	341	-73	1035.7	147.0	156.0	9.0	0.3
DO-22-322A							183.0	189.0	6.0	0.3
DO-22-322A							570.0	571.0	1.0	0.7
DO-22-322A							584.0	585.0	1.0	9.8
DO-22-322A							592.0	593.0	1.0	0.7
DO-22-322A							690.0	691.0	1.0	1.1
DO-22-322A							708.0	716.0	8.0	0.4
DO-22-322A							729.0	730.0	1.0	0.8
DO-22-322A							845.0	845.6	0.6	1.1
DO-22-322A							851.0	852.0	1.0	1.5
DO-22-322A							864.0	874.0	10.0	0.8
including							864.0	866.0	2.0	1.2
including							872.0	874.0	2.0	1.6
DO-22-322A							983.0	984.0	1.0	0.9
DO-22-323A	DW	704458	5490874	360	-60	618.0	452.1	453.0	0.9	1.0
DO-22-323A							459.0	460.0	1.0	0.5
DO-22-323A							501.1	502.1	1.0	0.8
DO-22-323A							549.8	550.5	0.7	1.5
DO-22-324	DW	704278	5490900	32	-67	1161.2	505.6	506.2	0.6	4.1
DO-22-324							515.0	517.0	2.0	1.9
including							516.0	517.0	1.0	2.8
DO-22-324							530.6	534.4	3.8	0.6
DO-22-324							1139.0	1140.0	1.0	1.2
DO-22-325	Central	706400	5491650	360	-50	402.0	57.0	58.0	1.0	0.6
DO-22-326	Central	706400	5491650	172	-54	756.0	67.0	68.0	1.0	3.0
DO-22-326							180.0	182.0	2.0	1.4
including							180.0	181.0	1.0	2.2
DO-22-326							215.4	219.5	4.1	0.5
DO-22-326							245.0	246.0	1.0	1.6
DO-22-326							680.0	683.0	3.0	0.6
DO-22-327	531	708561	5490047	335	-78	882.6	766.0	767.0	1.0	0.6
DO-22-328	NEIP	713189	5492797	350	-58	597.0	155.0	156.0	1.0	2.2
DO-22-328							322.7	323.4	0.7	3.3
DO-22-328							416.0	417.0	1.0	0.8
DO-22-328							477.0	478.0	1.0	0.7
DO-22-329	NEIP	713100	5493200	350	-58	300.0	84.0	85.0	1.0	0.2
DO-22-330	Discovery	709786	5487386	345	-55	534.0	456.5	457.0	0.5	0.2

Alle gemeldeten Abschnitte sind Bohrkernlängen. Bohrungen, die im Dezember 2021 begonnen und im Januar 2022 abgeschlossen wurden, sind hier nicht aufgeführt. Aufgrund der Beschaffenheit dieser Bohrungen sind die wahren Mächtigkeiten nicht bekannt, werden jedoch auf 70-90 % der Bohrlängen geschätzt.

## Qualifizierte Person

Der wissenschaftliche und technische Inhalt dieser Pressemitteilung wurde von unter der Aufsicht von Fred Speidel, M.Sc., P.Geo., Vice President Exploration von Maple Gold geprüft und zusammengestellt. Herr Speidel ist gemäß National Instrument 43-101 Standards of Disclosure for Mineral Projects eine qualifizierte Person. Herr Speidel hat die Daten hinsichtlich der Explorationsinformation in dieser Pressemitteilung bestätigt aufgrund seiner direkten Beteiligung an den Arbeiten.

## Qualitätssicherung und Qualitätskontrolle

Maple Gold implementiert strikte Qualitätssicherungs- und Qualitätskontrollprotokolle auf Douay, die die Planung und die Platzierung der Bohrungen im Gelände, das Niederbringen der Bohrungen und das Ausbringen der Bohrkerne (NQ-Durchmesser), die Vermessung der Bohrlöcher, den Transport der Bohrkerne zum Douay-Camp, das Protokollieren der Bohrkerne durch qualifizierte Mitarbeiter, das Sammeln und Verpacken der Bohrkernproben zur Analyse, den Transport der Bohrkerne vom Bohrgelände zum SGS Labor in Val d'Or, Quebec, die Probenvorbereitung für die Analyse sowie die Analyse, die Aufzeichnung und die endgültige statistische Überprüfung der Ergebnisse abdecken. Für eine vollständige Beschreibung der Protokolle besuchen Sie bitte die QA/QC-Seite auf der Website des Unternehmens: [www.maplegoldmines.com](http://www.maplegoldmines.com).

## Über Maple Gold

Maple Gold Mines Ltd. ist ein fortschrittliches kanadisches Explorationsunternehmen, das sich in einem 50:50-Joint-Venture mit Agnico Eagle Mines Limited befindet, um gemeinsam die bezirksgroßen Goldprojekte Douay und Joutel in Quebecs produktivem Abitibi Greenstone Gold Belt voranzutreiben. Die Projekte profitieren von einem außergewöhnlichen Zugang zu Infrastruktur und verfügen zusammen über eine Fläche von ca. 400 qkm stark hoffiger Landflächen, einschließlich einer etablierten Goldressource in Douay (RPA 2019), die ein beträchtliches Erweiterungspotenzial aufweist, sowie der in der Vergangenheit produzierenden Minen Eagle, Telbel und Eagle West bei Joutel. Ferner besitzt das Unternehmen eine exklusive Option auf den Erwerb von 100 % der Liegenschaft Eagle Mine.

Das Liegenschaftspaket in Bezirksgröße beherbergt auch eine beträchtliche Anzahl an regionalen Explorationszielen über eine Streichlänge von 55 km langen der Casa Berardi Deformationszone, die noch nicht mittels Bohrungen überprüft wurden, was das Projekt reif für neue Gold- und Polymetallentdeckungen macht. Das Unternehmen verfügt über eine solide Kapitalausstattung und konzentriert sich zurzeit auf die Durchführung aggressiver Explorationsprogramme zur Erweiterung der Ressourcen und für neue Entdeckungen, um einen aufregenden neuen Goldbezirk im Herzen des Abitibi zu etablieren. Für weitere Informationen besuchen Sie bitte [www.maplegoldmines.com](http://www.maplegoldmines.com).

## IM NAMEN VON MAPLE GOLD MINES LTD.

"Matthew Hornor"

B. Matthew Hornor, President & CEO

### ***Für weitere Informationen kontaktieren Sie bitte:***

Mr. Jones Lang  
Executive Vice-President  
Mobil: 778.686.6836  
E-Mail: [jlange@maplegoldmines.com](mailto:jlange@maplegoldmines.com)

### **In Europa:**

Swiss Resource Capital AG  
Jochen Staiger & Marc Ollinger  
[info@resource-capital.ch](mailto:info@resource-capital.ch)  
[www.resource-capital.ch](http://www.resource-capital.ch)

*WEDER DIE TSX VENTURE EXCHANGE NOCH DEREN REGULIERUNGSORGANE (IN DEN STATUTEN DER TSX VENTURE EXCHANGE ALS REGULATION SERVICES PROVIDER BEZEICHNET) ÜBERNEHMEN KEINERLEI VERANTWORTUNG FÜR DIE ANGEMESSENHEIT ODER GENAUIGKEIT DIESER PRESSEMELDUNG.*

### ***Zukunftsgerichtete Aussagen:***

Diese Pressemitteilung enthält "zukunftsgerichtete Informationen" und "zukunftsgerichtete Aussagen" (zusammenfassend als "zukunftsgerichtete Aussagen" bezeichnet) im Sinne der geltenden kanadischen Wertpapiergesetze, einschließlich Aussagen über die zukünftigen Aktivitäten des JV. Zukunftsgerichtete Aussagen beruhen auf Annahmen, Ungewissheiten und der bestmöglichen Einschätzung zukünftiger Ereignisse durch das Management. Tatsächliche Ereignisse oder Ergebnisse können erheblich von den Erwartungen und Prognosen des Unternehmens abweichen. Investoren werden darauf hingewiesen, dass zukunftsgerichtete Aussagen Risiken und Ungewissheiten beinhalten. Dementsprechend sollten sich die Leser nicht in unangemessener Weise auf zukunftsgerichtete Aussagen verlassen. Eine detailliertere Diskussion solcher Risiken und anderer Faktoren, die dazu führen könnten, dass die tatsächlichen Ergebnisse wesentlich von jenen abweichen, die in solchen zukunftsgerichteten Aussagen zum Ausdruck gebracht oder impliziert wurden, finden Sie in den Unterlagen von Maple Gold Mines Ltd. die bei den kanadischen Wertpapieraufsichtsbehörden eingereicht wurden und unter [www.sedar.com](http://www.sedar.com) oder auf der Website des Unternehmens unter [www.maplegoldmines.com](http://www.maplegoldmines.com) verfügbar sind. *Das Unternehmen beabsichtigt nicht und lehnt ausdrücklich jegliche Absicht oder Verpflichtung ab, zukunftsgerichtete Aussagen zu aktualisieren oder zu revidieren, sei es aufgrund neuer Informationen, zukünftiger Ereignisse oder aus anderen Gründen, sofern dies nicht gesetzlich vorgeschrieben ist.*

Die Ausgangssprache (in der Regel Englisch), in der der Originaltext veröffentlicht wird, ist die offizielle, autorisierte und rechtsgültige Version. Diese Übersetzung wird zur besseren Verständigung mitgeliefert. Die deutschsprachige Fassung kann gekürzt oder zusammengefasst sein. Es wird keine Verantwortung oder Haftung für den Inhalt, die Richtigkeit, die Angemessenheit oder die Genauigkeit dieser Übersetzung übernommen. Aus Sicht des Übersetzers stellt die Meldung keine Kauf- oder Verkaufsempfehlung dar! Bitte beachten Sie die englische Originalmeldung auf [www.sedar.com](http://www.sedar.com), [www.sec.gov](http://www.sec.gov), [www.asx.com.au](http://www.asx.com.au) oder auf der Firmenwebsite!