



**OSISKO DEVELOPMENT MELDET UNTERGRUNDPROBENERGEBNISSE  
BEI TRIXIE, TINTIC PROJECT, EINSCHLIESSLICH: 1.523,54 g/t Au und 126,38 g/t Ag über  
1,22 m (44,44 oz/t Au und 3,69 oz/t Ag über 4,00 ft. ); GEWÄHRT AKTIENOPTIONEN UND  
RSUs**

Montreal, Québec, 21. November 2022 - Osisko Development Corporation (NYSE: ODV, TSXV: ODV) (**Osisko Development** oder das **Unternehmen** - <https://www.commodity-tv.com/ondemand/companies/profil/osisko-development-corp/>) freut sich, die Ergebnisse der Probenahmen aus dem laufenden Untertage-Explorationsprogramm in der zu 100 % unternehmenseigenen Testmine Trixie (**Trixie**) innerhalb des unternehmenseigenen Projekts Tintic (**Tintic**) im historischen Bergbaudistrikt East Tintic im Zentrum von Utah, USA, bekannt zu geben.

**HÖHEPUNKTE DES TESTS:**

Zu den Untersuchungsergebnissen gehören 265 Splitterproben von 55 Minenflächen bei Trixie. Eine längengewichtete Zusammenstellung für jede Streb-Standort-ID ist in Tabelle 1 dargestellt; einzelne höhergradige Proben sind ebenfalls innerhalb der Zusammenstellungen identifiziert. Die Proben werden in Fuß ("ft.") entnommen und die Gehalte werden in Gramm pro Tonne ("g/t") Gold ("**Au**") und Silber ("**Ag**") angegeben. Umrechnungen in metrische und imperiale Maße werden auf zwei Dezimalstellen gerundet. Ausgewählte Untersuchungsergebnisse beinhalten:

- **139,65 g/t Au** und 227,05 g/t Ag über 1,37 Meter ("**m**") (4,07 Feinunzen pro kurze Tonne ("**oz/t**") Au und 6,62 oz/t Ag über 4,50 ft.), einschließlich
  - **620,15 g/t Au** und 980,67 g/t Ag über 0,30 m (18,09 oz/t Au und 28,60 oz/t Ag über 1,00 ft.)
- **227,59 g/t Au** und 1.323,29 g/t Ag über 0,15 m (6,64 oz/t Au und 38,60 oz/t Ag über 0,50 ft.)
- **111,45 g/t Au** und 359,02 g/t Ag über 1,22 m (3,25 oz/t Au und 10,47 oz/t Ag über 4,00 ft.) einschließlich
  - **443,34 g/t Au** und 1.419,18 g/t Ag über 0,30 m (12,93 oz/t Au und 41,39 oz/t Ag über 1,00 ft.)
- **404,02 g/t Au** und 171,48 g/t Ag über 1,01 m (11,78 oz/t Au und 5,00 oz/t Ag über 3,30 ft.)
- **2.053,60 g/t Au** und 773,47 g/t Ag über 0,18 m (59,90 oz/t Au und 22,56 oz/t Ag über 0,60 ft.)
- **1.367,96 g/t Au** und 479,47 g/t Ag über 0,46 m (39,90 oz/t Au und 13,98 oz/t Ag über 1,50 ft.)
- **292,12 g/t Au** und 106,72 g/t Ag über 0,15 m (8,52 oz/t Au und 3,11 oz/t Ag über 0,50 ft.)
- **261,78 g/t Au** und 106,94 g/t Ag über 1,22 m (7,64 oz/t Au und 3,12 oz/t Ag über 4,00 ft.) einschließlich
  - **658,36 g/t Au** und 199,49 g/t Ag über 0,46 m (19,20 oz/t Au und 5,82 oz/t Ag über 1,50 ft.)
- **287,54 g/t Au** und 61,65 g/t Ag über 0,91 m (8,39 oz/t Au und 1,80 oz/t Ag über 3,00 ft.) einschließlich
  - **787,01 g/t Au** und 165,50 g/t Ag über 0,30 m (22,95 oz/t Au und 4,83 oz/t Ag über 1,00 ft.)
- **264,36 g/t Au** und 30,78 g/t Ag über 2,13 m (7,71 oz/t Au und 0,90 oz/t Ag über 7,00 ft.) einschließlich
  - **760,36 g/t Au** und 47,15 g/t Ag auf 0,40 m (22,18 oz/t Au und 1,38 oz/t Ag auf 1,30 ft.), und
  - **465,21 g/t Au** und 85,65 g/t Ag auf 0,55 m (13,57 oz/t Au und 2,50 oz/t Ag auf 1,80 ft.)
- **401,06 g/t Au** und 153,18 g/t Ag über 0,18 m (11,70 oz/t Au und 4,47 oz/t Ag über 0,60 ft.)
- **1.523,54 g/t Au** und 126,38 g/t Ag über 1,22 m (44,44 oz/t Au und 3,69 oz/t Ag über 4,00 ft.) einschließlich
  - **262,10 g/t Au** und 233,04 g/t Ag über 0,30 m (7,64 oz/t Au und 6,80 oz/t Ag über 1,00 ft.) und
  - **5.753,47 g/t Au** und 191,28 g/t Ag über 0,30 m (167,81 oz/t Au und 5,58 oz/t Ag über 1,00 ft.)

- **372,56 g/t Au** und 294,68 g/t Ag über 1,98 m (10,87 oz/t Au und 8,59 oz/t Ag über 6,50 ft.) einschließlich
  - **496,58 g/t Au** und 423,66 g/t Ag auf 0,49 m (14,48 oz/t Au und 12,36 oz/t Ag auf 1,60 ft.), und
  - **624,26 g/t Au** und 475,98 g/t Ag über 0,79 m (18,21 oz/t Au und 13,88 oz/t Ag über 2,60 ft.)
- **657,83 g/t Au** und 319,59 g/t Ag über 1,65 m (19,19 oz/t Au und 9,32 oz/t Ag über 5,40 ft.) einschließlich
  - **2.389,35 g/t Au** und 1.183,93 g/t Ag über 0,43 m (69,69 oz/t Au und 34,53 oz/t Ag über 1,40 ft.)

#### ZUSAMMENFASSUNG DER AKTIVITÄTEN:

- 5.353 oz Au produziert mit einem Durchschnittsgehalt von 31,3 g/t Au (0,91 oz/t Au seit der Übernahme von Tintic durch das Unternehmen ("**Übernahme**") am 27. Mai 2022.
- Die derzeitigen untertägigen Testabbauaktivitäten bei Trixie richten sich nach den Ergebnissen der Explorationsproben und Bohrungen.
- Seit der Akquisition wurden 7.315 m (24.000 ft.) Reverse-Circulation-Bohrungen ("**RC**") und 1.274 m (4.180 ft.) Diamantbohrungen durchgeführt; derzeit sind vier Bohrgeräte in Betrieb. Die Ergebnisse der Bohrungen stehen noch aus.
- Die Ergebnisse der Untertageproben und die Informationen der Bohrlöcher werden die Grundlage für eine erste Mineralressourcenschätzung bilden, die voraussichtlich im ersten Quartal 2023 abgeschlossen sein wird, um die kurzfristige Minenplanung und Produktion zu unterstützen.
- 500 m (1.640 ft.) des Portals und der Rampe von Trixie (ca. 30 % fertiggestellt) wurden bisher gebaut. Nach der vollständigen Fertigstellung wird die Rampe den Zugang zu den Untertagebetrieben erheblich verbessern und den Untertagebetrieb erweitern und steigern.
- Hochgradige Goldergebnisse liegen im gesamten beprobten Gebiet und entlang der Explorationsquerschnitte vor, die die Struktur T4 auf bis zu 25 m (80 ft.) und parallel zu T2 erweitern wird (siehe Abbildung 2).
- Die mineralisierten Strukturen sind entlang des Streichs und in der Tiefe weiterhin offen und es besteht ein erhebliches Potenzial, die bekannte Mineralisierung zu erweitern.

**Chris Lodder, President von Osisko Development, sagte:** Die Ergebnisse der Untertageproben bei Trixie zeigen weiterhin die Kontinuität der hohen Gehalte in Zusammenhang mit der Struktur T2, wobei viele Proben über 100 g/t Gold aufweisen. Die jüngsten Explorationsquerschnitte, die die Struktur T4 parallel zur Struktur T2 erkundeten, identifizierten eine beträchtliche Mineralisierung im Osten, die bis zu etwa 80 Fuß breit ist. Eine ähnliche hochgradige Goldtelluridmineralisierung wurde auch in der T4 identifiziert. Da diese Strukturen sowohl entlang des Streichs als auch neigungsabwärts offen sind, gehen wir davon aus, dass wir unsere Explorationsbemühungen in diesen Gebieten mit vier Bohrgeräten und der fortlaufenden Weiterentwicklung der Trixie-Neigung rasch vorantreiben werden. "

#### Unternehmensangelegenheiten

In Übereinstimmung mit dem Aktienoptionsplan des Unternehmens hat das Unternehmen Mitarbeitern, die keine leitenden Angestellten sind, Anreiz-Aktienoptionen zum Erwerb von insgesamt 343.500 Stammaktien des Unternehmens gewährt. Die Optionen können zu einem Preis von 6,28 C\$ pro Aktie des Unternehmens ausgeübt werden und verfallen am 18. November 2027. Die Unverfallbarkeit wird in drei gleichen Teilen zu den folgenden Zeitpunkten eintreten: 18. November 2023, 18. November 2024 bzw. 18. November 2025. Das Unternehmen hat auch insgesamt 113.500 Restricted Share Units ("**RSUs**") an nicht leitende Angestellte in Übereinstimmung mit dem RSU-Plan des Unternehmens gewährt. Alle RSUs werden am 18. November 2025 unverfallbar.

#### Über Trixie

Die Testmine Trixie ist eines von mehreren Gold- und Basismetallzielen innerhalb des größeren Projekts Tintic, das aus 17.000 Acres patentierter Bergbau-Claims und Mineralpachten im historischen Bergbaudistrikt East Tintic in Zentral-Utah, USA, besteht. Die T2- und T4-Strukturen bei Trixie weisen hochgradige Goldgehalte auf, die in Zusammenhang mit einer epithermalen Mineralisierung mit hoher

Sulfidierung stehen, die strukturell kontrolliert ist und in Quarziten vorkommt. Hochgradiges mineralisiertes Material aus den Strukturen T2 und T4 wird derzeit vor Ort mittels Kübellaugung verarbeitet. Die T2-Struktur ist etwa 0,3 m bis 2,4 m (1 bis 8 ft.) breit und die Mineralisierung besteht aus nativem Au und seltenen Au-Ag-reichen Telluridmineralen mit Quarz. T4 ist eine mineralisierte Stockwork-Zone, die sich von etwa 3 m bis 25 m (10 bis 80 ft.) erstreckt und sich in der hängenden Wand von T2 befindet; sie besteht aus einer Au-Ag-reichen Mineralisierung im Wirtsgestein Quarzit mit Quarz-Baryt-Sulfosalt-Stockwork-Adern. Die Mineralisierung erstreckt sich derzeit über 220 m (720 ft.) im Streich und weist entlang der gesamten Streichlänge beständige Goldgehalte von mehreren Unzen auf.

### **Methodik der Gesichtsprobenahme**

Da die meisten Strukturen bei Trixie steil nach Osten oder Westen abfallen, sind die derzeitigen Probenahmeverfahren darauf ausgerichtet, die Struktur zu beproben. Es werden Späneproben entnommen, die eine Länge von 1,0 m (3 ft.) nicht überschreiten. Aus Sicherheitsgründen und zur besseren Identifizierung der Mineralisierung, der Alteration und der Strukturen wird die Fläche gewaschen. Die hängende Wand und die Fußwand der Strukturen werden auf der Vorder- und Rückseite markiert, die Probenintervalle werden markiert und folgen den lithologischen Kontakten.

Weitere Informationen zum Projekt Tintic finden Sie im technischen Bericht mit dem Titel "*Technical Report on the Tintic Project, East Tintic Mining District, Utah County, Utah, USA*" vom 10. Juni 2022 (mit einem Gültigkeitsdatum vom 7. Juni 2022), der von Dr. Thomas A. Henricksen, QP, C.P.G. für das Unternehmen erstellt wurde (der "technische Bericht Tintic"). Es wird auf den vollständigen Text des technischen Berichts von Tintic verwiesen, der gemäß National Instrument 43-101 - *Standards of Disclosure for Mineral Projects (NI 43-101)* erstellt wurde und auf SEDAR ([www.sedar.com](http://www.sedar.com)) unter dem Emittentenprofil von Osisko Development elektronisch verfügbar ist.

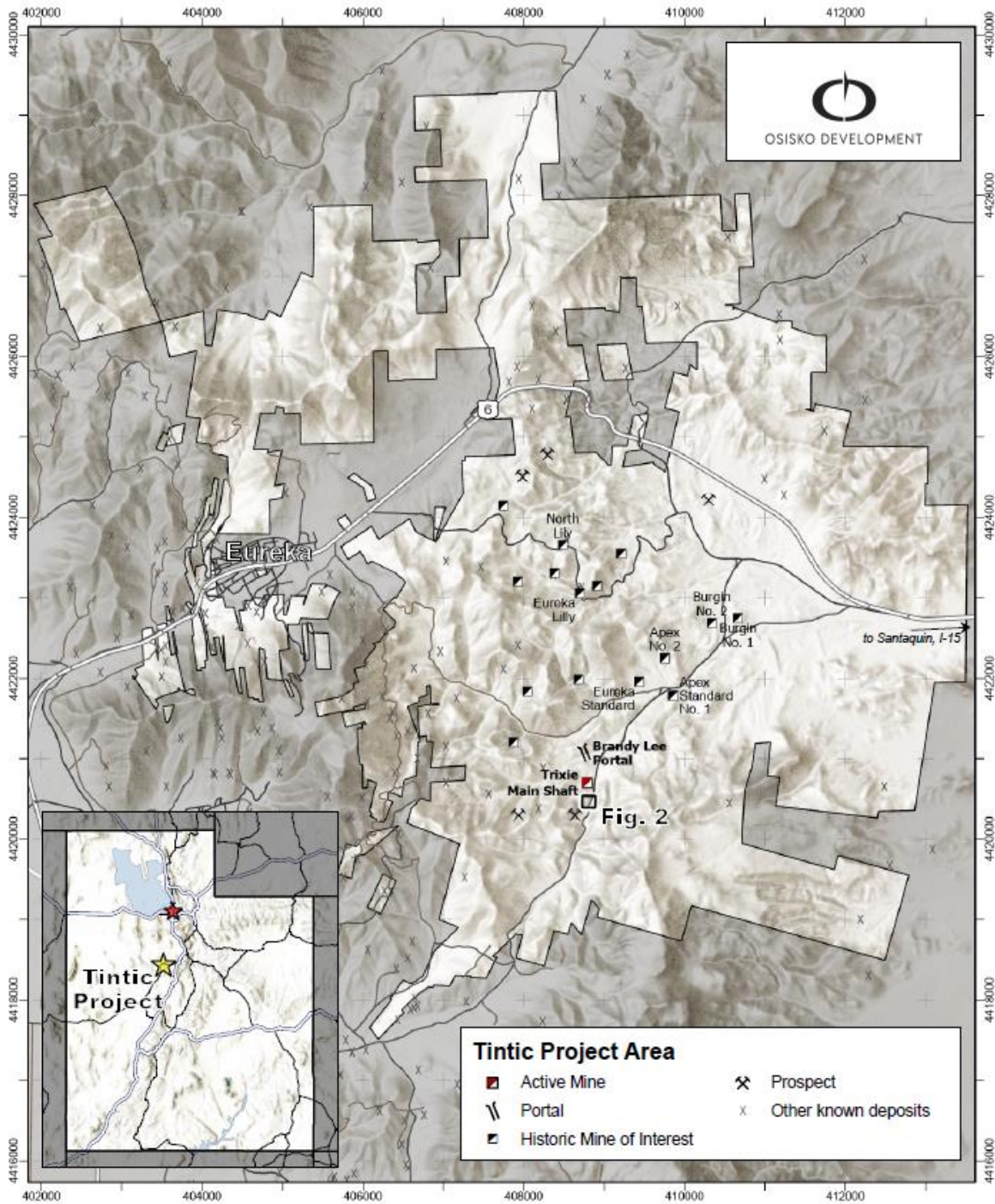


Abbildung 1: Projektgebiet Tintic

# TRIXIE FACE SAMPLE ASSAYS

625 LEVEL NORTH  
PLAN MAP



OSISKO DEVELOPMENT

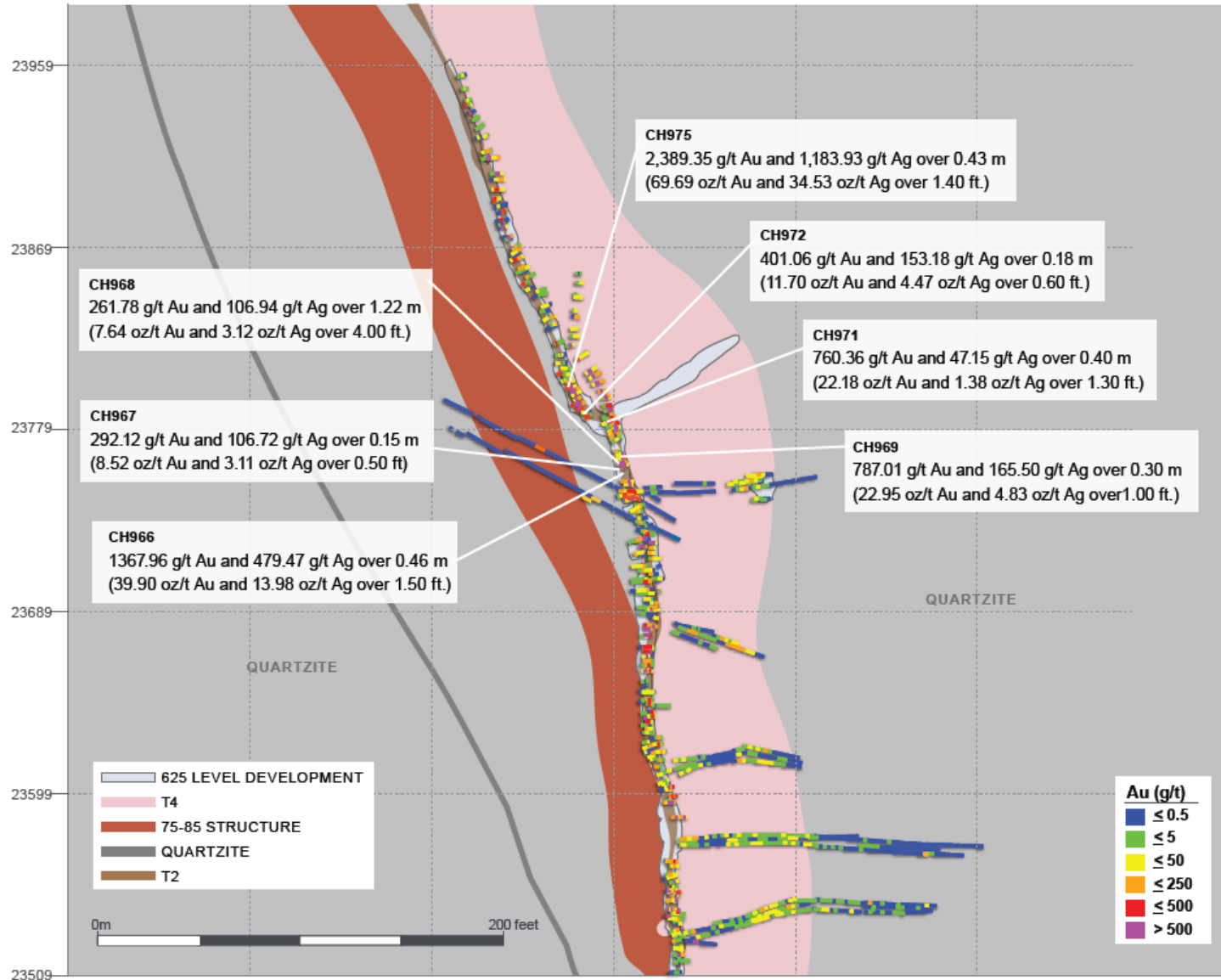


Abbildung 2: Übersichtskarte der Trixie Face Sample Assays

Tabelle 1: 2022 Längengewichtete Assay-Komposita in Trixie

Standort-ID		METRIC					IMPERIAL				
		Tiefe von (m)	Tiefe bis (m)	Länge (m)	Au (g/t)	Ag (g/t)	Tiefe von (ft.)	Tiefe bis (ft.)	Länge (ft.)	Au (oz/t)	Ag (oz/t)
CH934		0.00	1.83	1.83	<b>0.74</b>	10.58	0.00	6.00	6.00	<b>0.02</b>	0.31
CH934	Einschließlich	0.91	1.01	0.09	<b>4.33</b>	135.26	3.00	3.30	0.30	<b>0.13</b>	3.95
CH935		0.00	17.07	17.07	<b>0.19</b>	17.74	0.00	56.00	56.00	<b>0.01</b>	0.52
CH936		0.00	17.07	17.07	<b>1.11</b>	6.17	0.00	56.00	56.00	<b>0.03</b>	0.18
CH936	Einschließlich	16.46	17.07	0.61	<b>17.89</b>	8.67	54.00	56.00	2.00	<b>0.52</b>	0.25
CH937		0.00	2.07	2.07	<b>0.05</b>	3.19	0.00	6.80	6.80	<b>0.00</b>	0.09
CH938		0.00	12.19	12.19	<b>0.52</b>	1.29	0.00	40.00	40.00	<b>0.02</b>	0.04
CH939		0.00	1.37	1.37	<b>139.65</b>	227.05	0.00	4.50	4.50	<b>4.07</b>	6.62
CH939	Einschließlich	1.07	1.37	0.30	<b>620.15</b>	980.67	3.50	4.50	1.00	<b>18.09</b>	28.60
CH940		0.00	0.91	0.91	<b>10.13</b>	11.14	0.00	3.00	3.00	<b>0.30</b>	0.32
CH940	Einschließlich	0.30	0.61	0.30	<b>29.82</b>	33.11	1.00	2.00	1.00	<b>0.87</b>	0.97
CH942		0.00	1.37	1.37	<b>25.52</b>	271.13	0.00	4.50	4.50	<b>0.74</b>	7.91
CH942	Einschließlich	0.40	0.55	0.15	<b>227.59</b>	1,323.29	1.30	1.80	0.50	<b>6.64</b>	38.60
CH943		0.00	1.22	1.22	<b>111.45</b>	359.02	0.00	4.00	4.00	<b>3.25</b>	10.47
CH943	F94301	0.00	0.30	0.30	<b>443.34</b>	1,419.18	0.00	1.00	1.00	<b>12.93</b>	41.39
CH944		0.00	5.49	5.49	<b>0.24</b>	0.01	0.00	18.00	18.00	<b>0.01</b>	0.00
CH946		0.00	1.01	1.01	<b>404.02</b>	171.48	0.00	3.30	3.30	<b>11.78</b>	5.00
CH946	Einschließlich	0.00	0.61	0.61	<b>47.91</b>	40.85	0.00	2.00	2.00	<b>1.40</b>	1.19
CH946	und	0.61	0.79	0.18	<b>2,053.60</b>	773.47	2.00	2.60	0.60	<b>59.90</b>	22.56
CH947		0.00	8.23	8.23	<b>0.03</b>	2.53	0.00	27.00	27.00	<b>0.00</b>	0.07
CH948		0.00	1.10	1.10	<b>16.95</b>	147.21	0.00	3.60	3.60	<b>0.49</b>	4.29
CH948	Einschließlich	0.30	0.79	0.49	<b>35.63</b>	278.09	1.00	2.60	1.60	<b>1.04</b>	8.11
CH949		0.00	1.52	1.52	<b>1.72</b>	25.46	0.00	5.00	5.00	<b>0.05</b>	0.74
CH950		0.00	6.10	6.10	<b>0.40</b>	19.93	0.00	20.00	20.00	<b>0.01</b>	0.58
CH951		0.00	1.83	1.83	<b>2.95</b>	20.49	0.00	6.00	6.00	<b>0.09</b>	0.60
CH952		0.00	1.98	1.98	<b>4.20</b>	58.05	0.00	6.50	6.50	<b>0.12</b>	1.69
CH952	Einschließlich	0.61	1.22	0.61	<b>10.08</b>	161.16	2.00	4.00	2.00	<b>0.29</b>	4.70
CH953		0.00	3.05	3.05	<b>0.62</b>	20.64	0.00	10.00	10.00	<b>0.02</b>	0.60
CH954		0.00	1.49	1.49	<b>6.70</b>	43.83	0.00	4.90	4.90	<b>0.20</b>	1.28
CH954	Einschließlich	1.10	1.49	0.40	<b>19.51</b>	124.41	3.60	4.90	1.30	<b>0.57</b>	3.63
CH955		0.00	0.88	0.88	<b>1.28</b>	80.54	0.00	2.90	2.90	<b>0.04</b>	2.35
CH956		0.00	6.10	6.10	<b>0.12</b>	2.57	0.00	20.00	20.00	<b>0.00</b>	0.08
CH957		0.00	6.10	6.10	<b>0.18</b>	35.28	0.00	20.00	20.00	<b>0.01</b>	1.03
CH966		0.00	0.46	0.46	<b>1,367.96</b>	479.47	0.00	1.50	1.50	<b>39.90</b>	13.98
CH967		0.00	0.61	0.61	<b>75.38</b>	32.24	0.00	2.00	2.00	<b>2.20</b>	0.94
CH967	Einschließlich	0.30	0.46	0.15	<b>292.12</b>	106.72	1.00	1.50	0.50	<b>8.52</b>	3.11
CH968		0.00	1.22	1.22	<b>261.78</b>	106.94	0.00	4.00	4.00	<b>7.64</b>	3.12
CH968	Einschließlich	0.15	0.61	0.46	<b>658.36</b>	199.49	0.50	2.00	1.50	<b>19.20</b>	5.82
CH968	und	0.61	1.22	0.61	<b>28.96</b>	63.20	2.00	4.00	2.00	<b>0.84</b>	1.84
CH969		0.00	0.91	0.91	<b>287.54</b>	61.65	0.00	3.00	3.00	<b>8.39</b>	1.80

Standort-ID		METRIC					IMPERIAL				
		Tiefe von (m)	Tiefe bis (m)	Länge (m)	Au (g/t)	Ag (g/t)	Tiefe von (ft.)	Tiefe bis (ft.)	Länge (ft.)	Au (oz/t)	Ag (oz/t)
CH969	Einschließlich	0.00	0.21	0.21	<b>19.23</b>	0.01	0.00	0.70	0.70	<b>0.56</b>	0.00
CH969	und	0.21	0.52	0.30	<b>787.01</b>	165.50	0.70	1.70	1.00	<b>22.95</b>	4.83
CH969	und	0.52	0.91	0.40	<b>47.80</b>	14.96	1.70	3.00	1.30	<b>1.39</b>	0.44
CH970		0.00	1.98	1.98	<b>17.65</b>	4.01	0.00	6.50	6.50	<b>0.51</b>	0.12
CH970	Einschließlich	0.00	0.70	0.70	<b>13.56</b>	4.50	0.00	2.30	2.30	<b>0.40</b>	0.13
CH970	und	0.70	0.94	0.24	<b>96.58</b>	19.66	2.30	3.10	0.80	<b>2.82</b>	0.57
CH971		0.00	2.13	2.13	<b>264.36</b>	30.78	0.00	7.00	7.00	<b>7.71</b>	0.90
CH971	Einschließlich	0.76	1.16	0.40	<b>760.36</b>	47.15	2.50	3.80	1.30	<b>22.18</b>	1.38
CH971	und	1.16	1.71	0.55	<b>465.21</b>	85.65	3.80	5.60	1.80	<b>13.57</b>	2.50
CH972		0.00	1.34	1.34	<b>79.59</b>	59.04	0.00	4.40	4.40	<b>2.32</b>	1.72
CH972	Einschließlich	0.00	0.67	0.67	<b>47.76</b>	60.79	0.00	2.20	2.20	<b>1.39</b>	1.77
CH972	und	0.67	0.85	0.18	<b>401.06</b>	153.18	2.20	2.80	0.60	<b>11.70</b>	4.47
CH973		0.00	1.22	1.22	<b>1,523.54</b>	126.38	0.00	4.00	4.00	<b>44.44</b>	3.69
CH973	Einschließlich	0.00	0.30	0.30	<b>262.10</b>	233.04	0.00	1.00	1.00	<b>7.64</b>	6.80
CH973	und	0.30	0.61	0.30	<b>5,753.47</b>	191.28	1.00	2.00	1.00	<b>167.81</b>	5.58
CH973	und	0.61	1.22	0.61	<b>39.30</b>	40.60	2.00	4.00	2.00	<b>1.15</b>	1.18
CH974		0.00	1.98	1.98	<b>372.56</b>	294.68	0.00	6.50	6.50	<b>10.87</b>	8.59
CH974	Einschließlich	0.00	0.49	0.49	<b>496.58</b>	423.66	0.00	1.60	1.60	<b>14.48</b>	12.36
CH974	und	0.49	1.28	0.79	<b>624.26</b>	475.98	1.60	4.20	2.60	<b>18.21</b>	13.88
CH975		0.00	1.65	1.65	<b>657.83</b>	319.59	0.00	5.40	5.40	<b>19.19</b>	9.32
CH975	Einschließlich	0.00	0.61	0.61	<b>92.49</b>	22.14	0.00	2.00	2.00	<b>2.70</b>	0.65
CH975	und	0.61	1.04	0.43	<b>2,389.35</b>	1,183.93	2.00	3.40	1.40	<b>69.69</b>	34.53
CH976		0.00	1.40	1.40	<b>7.07</b>	48.88	0.00	4.60	4.60	<b>0.21</b>	1.43
CH976	Einschließlich	0.00	0.15	0.15	<b>23.02</b>	186.01	0.00	0.50	0.50	<b>0.67</b>	5.43
CH976	und	0.52	0.67	0.15	<b>33.12</b>	231.78	1.70	2.20	0.50	<b>0.97</b>	6.76
CH977		0.00	21.34	21.34	<b>5.02</b>	27.87	0.00	70.00	70.00	<b>0.15</b>	0.81
CH977	Einschließlich	3.05	4.57	1.52	<b>31.38</b>	215.95	10.00	15.00	5.00	<b>0.92</b>	6.30
CH977	und	19.81	21.34	1.52	<b>37.88</b>	149.30	65.00	70.00	5.00	<b>1.10</b>	4.35
CH978		0.00	24.38	24.38	<b>0.89</b>	1.18	0.00	80.00	80.00	<b>0.03</b>	0.03
CH978	Einschließlich	15.24	16.76	1.52	<b>13.10</b>	13.51	50.00	55.00	5.00	<b>0.38</b>	0.39
CH979		0.00	1.55	1.55	<b>32.75</b>	7.68	0.00	5.10	5.10	<b>0.96</b>	0.22
CH979	Einschließlich	0.00	0.15	0.15	<b>60.70</b>	48.20	0.00	0.50	0.50	<b>1.77</b>	1.41
CH980		0.00	1.80	1.80	<b>3.60</b>	18.79	0.00	5.90	5.90	<b>0.10</b>	0.55
CH981		0.00	1.37	1.37	<b>1.47</b>	28.89	0.00	4.50	4.50	<b>0.04</b>	0.84
CH981	Einschließlich	0.55	0.76	0.21	<b>6.69</b>	152.86	1.80	2.50	0.70	<b>0.19</b>	4.46
CH983		0.00	6.10	6.10	<b>0.09</b>	0.25	0.00	20.00	20.00	<b>0.00</b>	0.01
CH984		0.00	6.10	6.10	<b>1.13</b>	0.01	0.00	20.00	20.00	<b>0.03</b>	0.00
CH985		0.00	0.98	0.98	<b>0.36</b>	9.24	0.00	3.20	3.20	<b>0.01</b>	0.27
CH986		0.00	1.52	1.52	<b>0.52</b>	3.20	0.00	5.00	5.00	<b>0.02</b>	0.09
CH987		0.00	2.04	2.04	<b>0.63</b>	2.86	0.00	6.70	6.70	<b>0.02</b>	0.08
CH988		0.00	2.13	2.13	<b>0.10</b>	0.68	0.00	7.00	7.00	<b>0.00</b>	0.02
CH989		0.00	1.37	1.37	<b>2.64</b>	0.01	0.00	4.50	4.50	<b>0.08</b>	0.00

Standort-ID		METRIC					IMPERIAL				
		Tiefe von (m)	Tiefe bis (m)	Länge (m)	Au (g/t)	Ag (g/t)	Tiefe von (ft.)	Tiefe bis (ft.)	Länge (ft.)	Au (oz/t)	Ag (oz/t)
CH990		0.00	1.22	1.22	<b>21.97</b>	26.13	0.00	4.00	4.00	<b>0.64</b>	0.76
CH990	Einschließlich	0.00	0.61	0.61	<b>40.25</b>	41.07	0.00	2.00	2.00	<b>1.17</b>	1.20
CH991		0.00	1.43	1.43	<b>1.63</b>	6.56	0.00	4.70	4.70	<b>0.05</b>	0.19
CH992		0.00	2.04	2.04	<b>2.17</b>	4.48	0.00	6.70	6.70	<b>0.06</b>	0.13
CH993		0.00	1.07	1.07	<b>1.85</b>	5.21	0.00	3.50	3.50	<b>0.05</b>	0.15
CH994		0.00	1.49	1.49	<b>2.13</b>	4.22	0.00	4.90	4.90	<b>0.06</b>	0.12
CH994	F99401	0.00	0.30	0.30	<b>9.87</b>	20.64	0.00	1.00	1.00	<b>0.29</b>	0.60
CH995		0.00	1.83	1.83	<b>0.57</b>	3.91	0.00	6.00	6.00	<b>0.02</b>	0.11
CH996		0.00	1.58	1.58	<b>0.03</b>	2.35	0.00	5.20	5.20	<b>0.00</b>	0.07
CH997		0.00	1.52	1.52	<b>17.96</b>	10.85	0.00	5.00	5.00	<b>0.52</b>	0.32
CH997	Einschließlich	0.67	1.31	0.64	<b>42.37</b>	19.13	2.20	4.30	2.10	<b>1.24</b>	0.56
CH998		0.00	1.19	1.19	<b>22.79</b>	31.35	0.00	3.90	3.90	<b>0.66</b>	0.91
CH998	Einschließlich	0.00	0.43	0.43	<b>62.02</b>	79.21	0.00	1.40	1.40	<b>1.81</b>	2.31
CH999		0.00	1.65	1.65	<b>0.19</b>	1.18	0.00	5.40	5.40	<b>0.01</b>	0.03

### Qualifizierte Personen

Die in dieser Pressemitteilung enthaltenen wissenschaftlichen und technischen Informationen wurden gemäß NI 43-101 erstellt und von Maggie Layman, P.Geo., Vice President, Exploration von Osisko Development, einer qualifizierten Person" gemäß NI 43-101, geprüft und genehmigt.

### Qualitätssicherung (QA) - Qualitätskontrolle (QC)

Die Bestimmung der wahren Mächtigkeit wird auf etwa 0,3 m bis 2,4 m (1 bis 8 Fuß) für die Struktur T2 und auf etwa 3 m bis 25 m (10 bis 80 Fuß) für die mineralisierte Stockwork-Zone T4 geschätzt, die sich in der hängenden Wand der Struktur T2 befindet. Alle Untertageproben werden von den Geologen von TCM an jeder der aktiven Abbaustrecken entnommen, wobei die Proben von den Geologen von Trixie zum TCM-Labor vor Ort im Burgin-Verwaltungskomplex transportiert werden. Die untertägigen Proben werden getrocknet, auf <10 mm zerkleinert und ein 250-g-Split wird entnommen. Der Split wird pulverisiert und eine 30-g-Brandprobe mit gravimetrischem Abschluss wird durchgeführt, um die Gold- und Silbergehalte zu bestimmen, die in oz/short ton und g/t angegeben werden.

Das Labor von TCM Burgin ist kein zertifiziertes Analyselabor, aber die Einrichtung wird von einem qualifizierten Laborleiter geleitet und jährlich von technischen Mitarbeitern überprüft. Laborübergreifende Kontrolluntersuchungen, bei denen das ALS-Labor als unabhängiger Dritter Proben analysiert, werden routinemäßig als Teil der laufenden Qualitätssicherung-Qualitätskontrolle ("QA/QC") durchgeführt. Zertifizierte OREAS-QC-Standards und Leerproben werden in regelmäßigen Abständen in den Probenstrom eingefügt, um die Laborleistung zu überwachen.

Alle Bohrkern- und Explorationsproben werden zur externen Probenaufbereitung und -analyse an das ALS-Labor versandt. Die Proben werden mit einer eindeutigen Proben-ID versehen. Alle geologischen und Probenahmeinformationen werden in die Datenbank Datamine Fusion eingegeben. Der Kern wird in zwei Hälften gesägt und die Hälfte der Proben wird entnommen. Zertifizierte Standards und Leerproben werden in alle Probenlieferungen eingefügt. Die Proben werden von Old Dominion Transportation abgeholt und an das ALS-Labor in Reno, NV, geschickt. Den Proben werden Formulare beigelegt, und digitale Kopien werden per E-Mail an ALS gesendet.

Die gesamte Probenvorbereitung wird von ALS durchgeführt, einschließlich der Zerkleinerung und Pulverisierung (Prep31) der Proben. Die analytischen Untersuchungen umfassen Gold und Silber mittels



Brandprobe von 50 g Probe mit AAS-Abschluss (Au-AA26), Überschreitungen der Grenzwerte mittels gravimetrischer Analyse (Au-Grav22). Die Multielementanalyse erfolgt durch einen Aufschluss mit vier Säuren (ME-MS61). Der Zellstoff wird an Osisko Development zurückgeschickt und grober Ausschuss wird nach 90 Tagen entsorgt. Die Untersuchungsergebnisse werden an Osisko Development gemeldet und anschließend in Datamine Fusion geladen. Die QA/QC-Proben werden überprüft und die Untersuchungsergebnisse mit den Probeninformationen für die künftige Berichterstattung zusammengeführt.

### **Vorsichtige Aussagen**

Das Unternehmen weist darauf hin, dass die Entscheidung, in der Testmine Trixie mit dem Untertagebau in kleinem Maßstab und der Batch-Bottichlaugung zu beginnen, ohne eine Machbarkeitsstudie oder gemeldete Mineralressourcen oder Mineralreserven getroffen wurde, die die wirtschaftliche und technische Machbarkeit belegen, und dass infolgedessen eine erhöhte Ungewissheit hinsichtlich des Erreichens eines bestimmten Gewinnungsniveaus oder der Kosten einer solchen Gewinnung bestehen kann. Das Unternehmen weist darauf hin, dass solche Projekte in der Vergangenheit ein viel höheres Risiko eines wirtschaftlichen und technischen Scheiterns hatten. Es gibt keine Garantie dafür, dass die Produktion wie erwartet oder überhaupt fortgesetzt werden kann oder dass die erwarteten Produktionskosten erreicht werden können. Wenn die Produktion nicht fortgesetzt werden kann, kann dies erhebliche nachteilige Auswirkungen auf die Fähigkeit des Unternehmens haben, Einnahmen und Cashflow zur Finanzierung des Betriebs zu erzielen. Wenn die erwarteten Produktionskosten nicht erreicht werden, kann dies erhebliche nachteilige Auswirkungen auf den Cashflow und die potenzielle Rentabilität des Unternehmens haben. Bei der Fortsetzung des laufenden Betriebs bei Trixie nach der Schließung wird sich das Unternehmen nicht auf eine Machbarkeitsstudie oder auf gemeldete Mineralressourcen oder Mineralreserven stützen, die die wirtschaftliche und technische Machbarkeit belegen. Das Unternehmen weist darauf hin, dass der Abbau bei Trixie jederzeit eingestellt werden könnte.

Das Unternehmen unterliegt den Berichterstattungsanforderungen der geltenden kanadischen Wertpapiergesetze und meldet daher Informationen über Mineralgrundstücke, Mineralisierungen und Schätzungen von Mineralreserven und Mineralressourcen, einschließlich der Informationen im technischen Bericht von Tintic und dieser Pressemitteilung, gemäß den kanadischen Berichterstattungsanforderungen, die durch NI 43-101 geregelt werden. Daher sind diese Informationen über Mineralgrundstücke, Mineralisierungen und Schätzungen von Mineralreserven und Mineralressourcen, einschließlich der Informationen im technischen Bericht von Tintic und dieser Pressemitteilung, nicht mit ähnlichen Informationen vergleichbar, die von US-Unternehmen veröffentlicht werden, die den Berichterstattungs- und Offenlegungsvorschriften der SEC unterliegen.

### **Über Osisko Development Corp.**

Osisko Development Corp. (NYSE: ODV, TSXV: ODV) ist als führendes Golderschließungsunternehmen in Nordamerika einzigartig positioniert, um das Goldprojekt Cariboo und andere kanadische, US-amerikanische und mexikanische Grundstücke weiterzuentwickeln, mit dem Ziel, der nächste mittelgroße Goldproduzent zu werden. Das Goldprojekt Cariboo, das sich im Zentrum von British Columbia (Kanada) befindet, ist das Vorzeigeprojekt von Osisko Development. Das beträchtliche Explorationspotenzial in der Tiefe und entlang des Streichs zeichnet das Goldprojekt Cariboo im Vergleich zu anderen Erschließungsprojekten aus. Die Projektpipeline von Osisko Development wird durch das zu 100 % unternehmenseigene Goldprojekt San Antonio in Sonora (Mexiko) und das Projekt Tintic in Utah (USA) vervollständigt.

**Für weitere Informationen wenden Sie sich bitte an Osisko Development:**

#### **Philipp Rabenok**

Direktor, Investor Relations

E-Mail: [prabenok@osiskodev.com](mailto:prabenok@osiskodev.com)

Tel: +1 (437) 423-3644

## **In Europa:**

Swiss Resource Capital AG  
Jochen Staiger & Marc Ollinger  
[info@resource-capital.ch](mailto:info@resource-capital.ch)  
[www.resource-capital.ch](http://www.resource-capital.ch)

## **VORAUSSCHAUENDE AUSSAGEN**

*Bestimmte Aussagen in dieser Pressemitteilung können als "zukunftsgerichtete Aussagen" im Sinne des United States Private Securities Litigation Reform Act von 1995 und als "zukunftsgerichtete Informationen" im Sinne der geltenden kanadischen Wertpapiergesetze betrachtet werden. Diese zukunftsgerichteten Aussagen setzen naturgemäß voraus, dass Osisko Development bestimmte Annahmen trifft, und sind zwangsläufig mit bekannten und unbekanntem Risiken und Ungewissheiten verbunden, die dazu führen könnten, dass die tatsächlichen Ergebnisse erheblich von jenen abweichen, die in diesen zukunftsgerichteten Aussagen zum Ausdruck gebracht oder impliziert wurden. Zukunftsgerichtete Aussagen stellen keine Leistungsgarantie dar. Wörter wie "können", "werden", "würden", "könnten", "erwarten", "glauben", "planen", "antizipieren", "beabsichtigen", "schätzen", "fortsetzen" oder die negative oder vergleichbare Terminologie sowie Begriffe, die üblicherweise in der Zukunft und unter Vorbehalt verwendet werden, sollen zukunftsgerichtete Aussagen kennzeichnen. Die in zukunftsgerichteten Aussagen enthaltenen Informationen beruhen auf bestimmten wesentlichen Annahmen, die bei der Erstellung einer Schlussfolgerung oder einer Vorhersage oder Projektion angewandt wurden, einschließlich der Einschätzung des Managements hinsichtlich historischer Trends, aktueller Bedingungen und erwarteter zukünftiger Entwicklungen sowie der Ergebnisse weiterer Explorationsarbeiten zur Definition und Erweiterung von Mineralressourcen, die Fähigkeit der Explorationsarbeiten (einschließlich der Bohrungen), die Mineralisierung genau vorherzusagen, die fortlaufende Weiterentwicklung der Trixie-Abbaustrecke, unsere Fähigkeit, vier Bohrergeräte zu betreiben, und dass die Lagerstätte für eine Erweiterung in der Tiefe und in der Tiefe offen bleibt, sowie andere Überlegungen, die unter den gegebenen Umständen als angemessen erachtet werden, und alle anderen hierin enthaltenen Informationen, die keine historischen Fakten darstellen, können "zukunftsgerichtete Informationen" sein. Zu den wesentlichen Annahmen zählen auch die Wahrnehmung der historischen Trends durch das Management, die Fähigkeit der Exploration (einschließlich Bohrungen), die Mineralisierung genau vorherzusagen, Budgetbeschränkungen und der Zugang zu Kapital zu für das Unternehmen akzeptablen Bedingungen, die aktuellen Bedingungen und die erwarteten zukünftigen Entwicklungen, die Ergebnisse weiterer Explorationsarbeiten zur Definition oder Erweiterung von Mineralressourcen, die Fähigkeit, die Produktion in der Mine Trixie fortzusetzen, sowie andere Überlegungen, die unter den gegebenen Umständen als angemessen erachtet werden. Osisko Development hält seine Annahmen auf Basis der derzeit verfügbaren Informationen für angemessen, weist den Leser jedoch darauf hin, dass sich seine Annahmen bezüglich zukünftiger Ereignisse, von denen sich viele der Kontrolle von Osisko Development entziehen, letztendlich als falsch erweisen könnten, da sie Risiken und Ungewissheiten unterliegen, die Osisko Development und sein Geschäft betreffen. Zu diesen Risiken und Ungewissheiten zählen unter anderem Risiken in Bezug auf die Kapitalmarktbedingungen und die Fähigkeit des Unternehmens, zu für das Unternehmen akzeptablen Bedingungen Kapital zu beschaffen; die Fähigkeit, die aktuelle Produktion fortzusetzen; der regulatorische Rahmen; die Fähigkeit der Explorationsaktivitäten (einschließlich der Bohrerergebnisse), die Mineralisierung genau vorherzusagen; Fehler in den geologischen Modellen des Managements; die Fähigkeit, weitere Explorationsaktivitäten, einschließlich Bohrungen, durchzuführen; die Fähigkeit des Unternehmens, die erforderlichen Genehmigungen zu erhalten; die Ergebnisse der Explorationsaktivitäten; die Risiken im Zusammenhang mit Explorations-, Erschließungs- und Bergbauaktivitäten; das globale Wirtschaftsklima; die Metallpreise; Verwässerung; Umweltrisiken; kommunale und nichtstaatliche Maßnahmen sowie die Reaktionen der zuständigen Regierungen auf den COVID-19-Ausbruch und die Wirksamkeit dieser Reaktionen. Die Leser werden dringend gebeten, die Offenlegungen unter der Überschrift "Risikofaktoren" im Jahresbericht des Unternehmens für das am 31. Dezember 2021 zu Ende gegangene Jahr in der geänderten Fassung zu lesen, der auf SEDAR ([www.sedar.com](http://www.sedar.com)) unter dem Emittentenprofil von Osisko Development und auf der EDGAR-Website der SEC ([www.sec.gov](http://www.sec.gov)) veröffentlicht wurde, um weitere Informationen zu den Risiken und anderen Faktoren*

*zu erhalten, die für die Explorationsergebnisse gelten. Obwohl das Unternehmen der Ansicht ist, dass die Erwartungen, die in den zukunftsgerichteten Aussagen zum Ausdruck gebracht werden, auf der Grundlage der zum Zeitpunkt der Erstellung verfügbaren Informationen angemessen sind, können keine Zusicherungen hinsichtlich zukünftiger Ergebnisse, Aktivitäten und Erfolge gegeben werden. Das Unternehmen lehnt jede Verpflichtung ab, zukunftsgerichtete Aussagen zu aktualisieren, sei es aufgrund neuer Informationen, zukünftiger Ereignisse oder Ergebnisse oder aus anderen Gründen, sofern dies nicht gesetzlich vorgeschrieben ist. Es kann nicht garantiert werden, dass sich diese zukunftsgerichteten Aussagen als richtig erweisen, da die tatsächlichen Ergebnisse und zukünftigen Ereignisse erheblich von den in diesen Aussagen erwarteten abweichen können. Dementsprechend sollten sich die Leser nicht zu sehr auf zukunftsgerichtete Aussagen verlassen.*

**Weder die TSX Venture Exchange noch ihr Regulierungsdienstleister (gemäß der Definition dieses Begriffs in den Richtlinien der TSX Venture Exchange) übernehmen die Verantwortung für die Angemessenheit oder Richtigkeit dieser Pressemitteilung. Keine Börse, Wertpapierkommission oder sonstige Regulierungsbehörde hat die herein enthaltenen Informationen genehmigt oder abgelehnt.**