



OSISKO DEVELOPMENT DURCHSCHNEIDET 361,93 G/T GOLD AUF 1,10 M (10,56 OZ/T GOLD AUF 3,60 FUSS) BEI UNTERIRDISCHEN BEPROBUNGEN AUF TRIXIE, TINTIC PROJEKT

Montreal, Québec, 13. September 2023 - Osisko Development Corp. (NYSE: ODV, TSXV: ODV) ("Osisko Development" oder das "Unternehmen") - <https://www.commodity-tv.com/ondemand/companies/profil/osisko-development-corp/> - freut sich, die Ergebnisse von Gesteinsproben aus neuen Erschließungsgebieten bekannt zu geben, die im Rahmen des laufenden Explorationsprogramms in der zu 100 % unternehmenseigenen Testmine Trixie ("Trixie") im Rahmen des unternehmenseigenen Projekts Tintic ("Tintic" oder das **Projekt Tintic**) im historischen Bergbaudistrikt East Tintic in Zentral-Utah, USA, gewonnen wurden.

Chris Lodder, President von Osisko Development, sagte : *Die neuen Erschließungen bei Trixie im Norden zeigen weiterhin eine Mineralisierung und hochgradige Goldproben innerhalb der Zonen T2 und T4 in Richtung einer mineralisierenden Verwerfungsstruktur, der Trixie-Verwerfung. Wir werden dieses Gebiet weiter nördlich in Richtung des historischen Erzganges 756 erkunden. Dieses Gebiet wurde zuvor über eine Streichlänge von 275 Metern bis in eine vertikale Tiefe von 300 Metern erschlossen und wies einen durchschnittlichen Gehalt von 6-8 g/t Gold auf, während es in erster Linie als Flussmittel abgebaut wurde. Dieses Gebiet ist weiterhin in alle Richtungen offen. Wir freuen uns auch, die baldige Fertigstellung des neuen Abstiegs bei Trixie bekannt zu geben, der in den nächsten Wochen durchbrochen werden soll. Dies ist ein Meilenstein für unser Team, der den Zugang für tiefere und nahegelegene Explorationen sowie für eine mögliche zukünftige Produktion bei Trixie oder in nahegelegenen Zielgebieten verbessern wird."*

HIGHLIGHTS DER UNTERIRDISCHEN CHIP-PROBENUNTERSUCHUNG

Diese Pressemitteilung enthält Untersuchungsergebnisse von 41 unterirdischen Explorationsflächen, Rücken- und Rippenchip-Probensträngen, die bei Trixie in Entwicklung sind (siehe Tabelle 1). Ausgewählte Probenhighlights beinhalten:

- **42,75 Gramm pro Tonne ("g/t") Gold ("Au")** und 25,23 g/t Silber ("Ag") über 0,73 Meter ("m") in CH01539 (1,25 Feinunzen pro kleine Tonne ("oz/t") Au und 0,74 oz/t Ag über 2,4 Fuß ("ft.))
- **68,10 g/t Au** und 39,10 g/t Ag über 1,68 m in CH01548 (1,99 oz/t Au und 1,14 oz/t Ag über 5,5 ft.) einschließlich
 - **422,49 g/t Au** und 223,14 g/t Ag über 0,24 m (12,32 oz/t Au und 6,51 oz/t Ag über 0,80 ft.)
- **168,60 g/t Au** und 161,33 g/t Ag über 1,06 m in CH01549 (4,92 oz/t Au und 4,71 oz/t Ag über 3,47 ft.) einschließlich
 - **288,48 g/t Au** und 262,50 g/t Ag über 0,61 m (8,41 oz/t Au und 7,66 oz/t Ag über 2,00 ft.)
- **361,93 g/t Au** und 153,48 g/t Ag auf 1,10 m in Loch CH01561 (10,56 oz/t Au und 4,48 oz/t Ag auf 3,60 ft.) einschließlich
 - **590,81 g/t Au** und 259,93 g/t Ag auf 0,55 m (17,23 oz/t Au und 7,58 oz/t Ag auf 1,80 ft.)
- **11,08 g/t Au** und 12,02 g/t Ag über 3,17 m in CH01562 (0,32 oz/t Au und 0,35 oz/t Ag über 10,40 ft.)
- **40,35 g/t Au** und 47,93 g/t Ag über 0,73 m in CH01566 (1,18 oz/t Au und 1,40 oz/t Ag über 2,40 ft.)
- **26,92 g/t Au** und 271,51 g/t Ag über 1,52 m in CH01574 (0,79 oz/t Au und 7,92 oz/t Ag über 5,00 ft.) einschließlich
 - **77,92 g/t Au** und 769,73 g/t Ag über 0,37 m (2,27 oz/t Au und 22,45 oz/t Ag über 1,20 ft.)

ZUSAMMENFASSUNG DER CHIP-PROBENERGEBNISSE

- Späneproben wurden von der T2-Struktur und dem T4-Stockwerk auf der 625-Fuß-Sohle und entlang der neuen Erschließung bei der Trixie-Senke entnommen (siehe Abbildungen 2 und 3).
- Die Probenahmen auf der 625-Fuß-Ebene konzentrierten sich auf die Erschließung im Norden in Richtung der Trixie-Verwerfung und der Ader 756.
- Die in der Nähe der Trixie-Senke entnommenen Proben konzentrierten sich auf einen neuen Querschnitt westlich der T2-Struktur auf einer Höhe von 600 Fuß.
- Etwa 95 % des 1.390 m (4.550 ft.) langen Trixie-Portals und der unterirdischen Abstiegsrampe wurden bis dato fertiggestellt, wobei noch etwa 250 ft. bis zum Durchbruch fehlen. Das Unternehmen geht davon aus, dass die Abstiegsrampe bis zur 625-Fuß-Hauptsohle im dritten Quartal 2023 abgeschlossen sein wird.
- Die Probenahme- und Bohrerergebnisse bestätigen, dass unsere Zielgebiete nördlich von Trixie und südlich der T2-Struktur mineralisiert sind und weitere Explorationsbohrungen und Probenahmen rechtfertigen.
- Diese Probenentnahmeergebnisse werden wertvolle Daten zur Verbesserung unseres Verständnisses und des Vertrauensniveaus der mineralisierten Zonen liefern, die im Gebiet der MRE Trixie (wie hier definiert) definiert wurden, und eine zukünftige Aktualisierung der Mineralressourcenschätzung (**MRE**) unterstützen.
- Das Unternehmen arbeitet derzeit an einer aktualisierten MRE für die Lagerstätte Trixie, um die neuen Bohrerergebnisse aus dem Jahr 2023 und die verbleibenden Bohrungen aus dem Jahr 2022 einzubeziehen, die aufgrund von Verzögerungen bei den Untersuchungen im Labor nicht in den technischen Bericht von Tintic (wie hierin definiert) aufgenommen wurden, der am 27. Januar 2023 veröffentlicht wurde (mit einem Gültigkeitsdatum vom 10. Januar 2023). Dieser neue MRE wird voraussichtlich fertiggestellt werden, sobald das Bohrprogramm 2023 abgeschlossen ist und alle Untersuchungsergebnisse vorliegen.

Methodik der Gesichtsprobenahme

Da die meisten Strukturen bei Trixie steil nach Osten oder Westen abfallen, sind die derzeitigen Probenentnahmeverfahren darauf ausgerichtet, die Struktur zu beproben. Es werden Spanproben entnommen, die nicht länger als 1,0 m (3 ft.) sind. Aus Sicherheitsgründen und zur besseren Identifizierung der Mineralisierung, der Alteration und der Strukturen wird die Fläche gewaschen. Die hängende Wand und die Fußwand der Strukturen werden auf der Vorder- und Rückseite markiert, die Probenabstände werden markiert und folgen den lithologischen Kontakten.

Die Proben werden in Fuß entnommen und die Ergebnisse werden in Gramm pro Tonne und Feinunze pro Tonne Gold und Silber angegeben. Die Umrechnungen in metrische und imperiale Maße werden auf zwei Dezimalstellen gerundet.

Über Trixie

Die Testmine Trixie ist eines von mehreren Gold- und Basismetallzielen innerhalb des größeren Projekts Tintic, das aus >17 , 000 Acres patentierter Bergbau-Claims und Mineralpachten innerhalb des historischen Bergbaudistrikts East Tintic in Zentral-Utah, USA, besteht. Die Strukturen T 2 und T4 bei Trixie weisen Goldgehalte von mehreren Unzen auf, die in Zusammenhang mit einer epithermalen Mineralisierung mit hoher Sulfidierung stehen, die strukturell kontrolliert ist und in Quarziten vorkommt. Die Mineralisierung der Struktur T2 besteht aus nativem Au und seltenen Au-Ag-reichen Telluridmineralen mit Quarz. T 4 ist eine mineralisierte Stockwork-Zone, die sich in der hängenden Wand von T 2 befindet und aus einer Au-Ag-reichen Mineralisierung im Quarzit des Wirtsgesteins mit Quarz-Baryt-Sulfosalz-Stockwork-Adern besteht. Die Mineralisierung weist entlang der gesamten Streichlänge beständige Goldgehalte von mehreren Unzen auf.

Ein 3D-Modell und ein virtueller Rundgang durch Trixie und das gesamte Tintic-Projekt sind auf der VRIFY-Seite des Unternehmens verfügbar: <https://vrify.com/decks/12801>.

Die Informationen in Bezug auf das Projekt Tintic und die aktuelle MRE für die Lagerstätte Trixie (die "**Trixie MRE**") werden durch den technischen Bericht mit dem Titel "*NI 43-101 Technical Report, Initial Mineral*

Resource Estimate for the Trixie Deposit, Tintic Project, Utah, United States of America" vom 27. Januar 2023 (mit einem Gültigkeitsdatum vom 10. Januar 2023) unterstützt, der von unabhängigen Vertretern von Micon International Limited für das Unternehmen erstellt wurde (der "**Technische Bericht Tintic**"). Es wird auf den vollständigen Text des technischen Berichts von Tintic verwiesen, der gemäß NI 43-101 erstellt wurde und elektronisch auf SEDAR+ (www.sedarplus.ca) und auf EDGAR (www.sec.gov) unter dem Emittentenprofil von Osisko Development sowie auf der Website des Unternehmens unter www.osiskodev.com verfügbar ist.

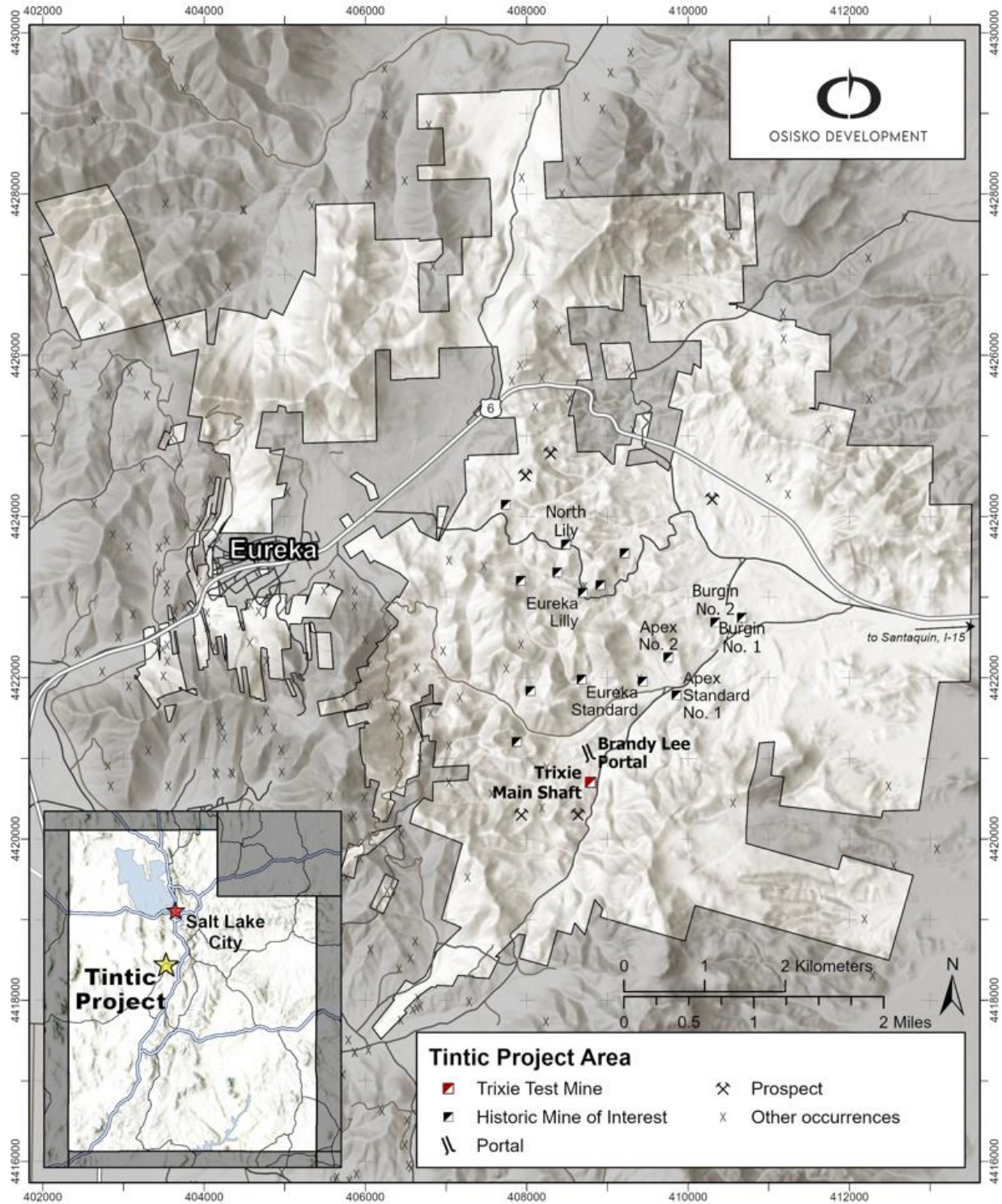


Abbildung 1: Trixie-Projektgebiet

TRIXIE LONG SECTION

LOOKING EAST

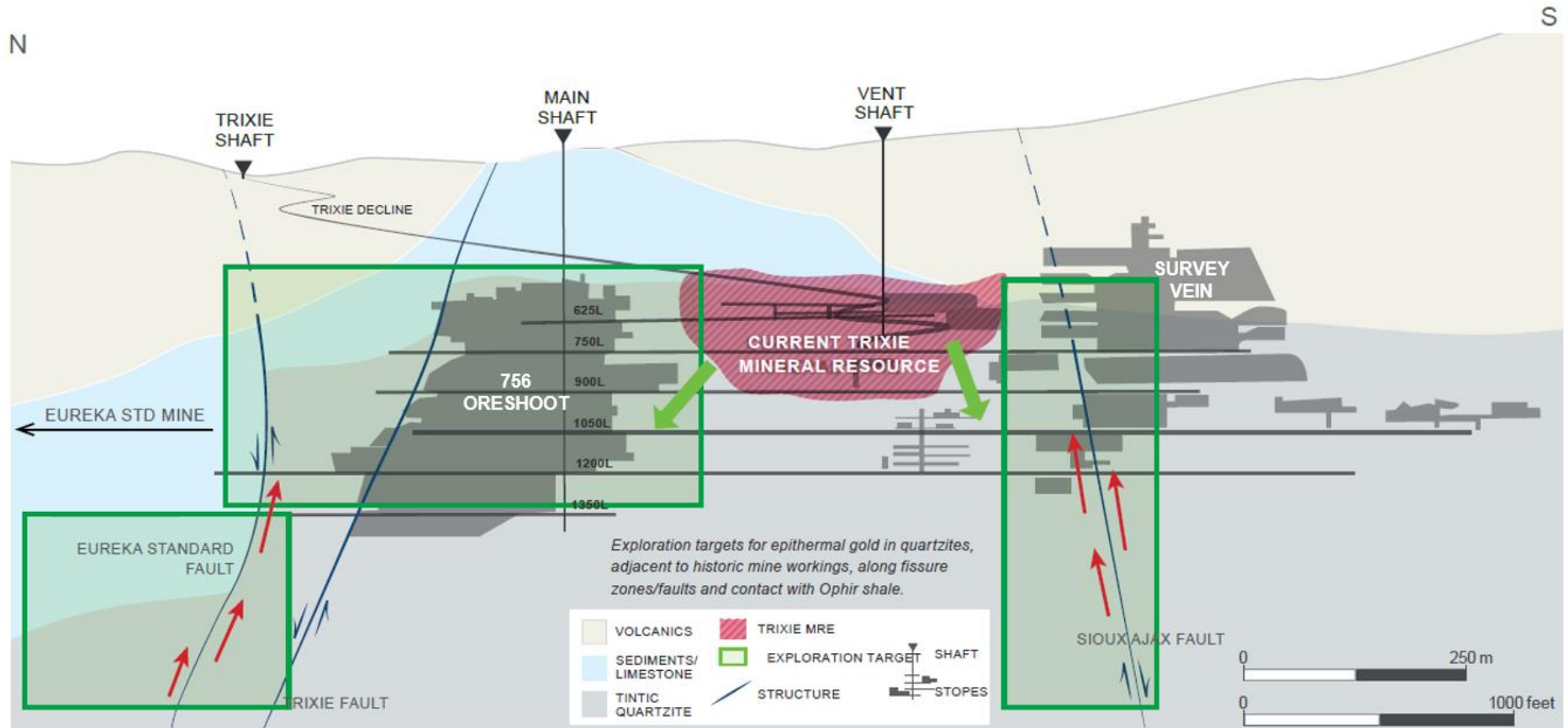


Abbildung 2: Trixie Long Section

TRIXIE LONG SECTION

DRILLING & CHIP SAMPLING DATA
LOOKING EAST

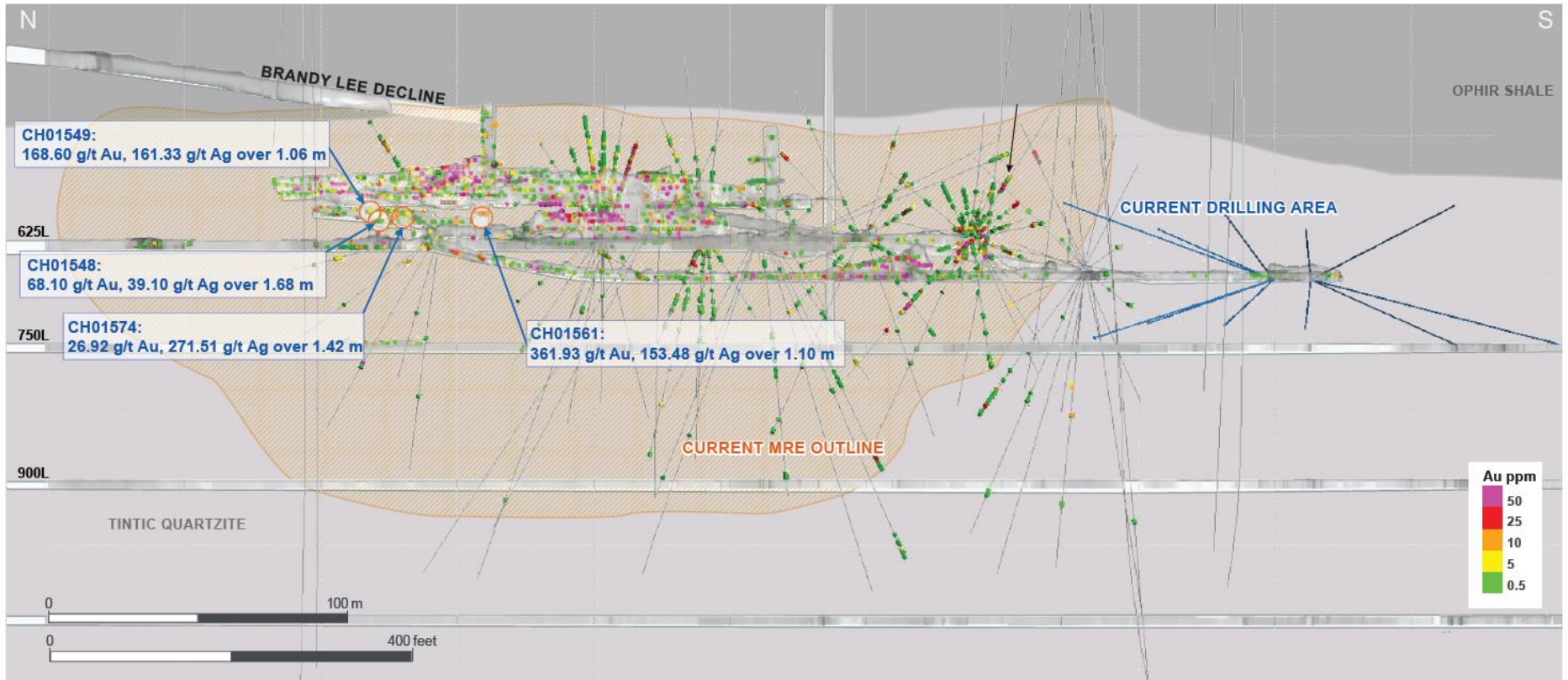


Abbildung 3: Trixie Long Section Sample Highlights

Tabelle 1: Zusammensetzung der längengewichteten Chip-Proben bei Trixie

Bohrung ID		METRIC					IMPERIAL					Ziel
		Tiefe von (m)	Tiefe bis (m)	Länge (m)	Au (g/t)	Ag (g/t)	Tiefe von (ft.)	Tiefe bis (ft.)	Länge (ft.)	Au (oz/t)	Ag (oz/t)	
CH01535		0.70	1.37	0.67	2.47	413.75	2.30	4.50	2.20	0.07	12.07	T4
CH01536		0.00	1.37	1.37	7.24	18.21	0.00	4.50	4.50	0.21	0.53	T4
CH01536	Einschließlich	0.00	0.49	0.49	17.24	42.27	0.00	1.60	1.60	0.50	1.23	T4
CH01537		0.61	1.68	1.07	12.25	60.28	2.00	5.50	3.50	0.36	1.76	T2
CH01538		Keine signifikanten Assays										T2
CH01539		0.00	1.52	1.52	21.80	18.96	0.00	5.00	5.00	0.64	0.55	T2
CH01539	Einschließlich	0.79	1.52	0.73	42.75	25.23	2.60	5.00	2.40	1.25	0.74	T2
CH01540		0.00	1.52	1.52	0.34	373.02	0.00	5.00	5.00	0.01	10.88	T2
CH01541		Keine signifikanten Assays										Trixie Niedergang
CH01543		0.00	1.04	1.04	5.92	17.84	0.00	3.40	3.40	0.17	0.52	T2
CH01543	Einschließlich	0.24	0.61	0.37	11.31	29.38	0.80	2.00	1.20	0.33	0.86	T2
CH01544		0.00	0.76	0.76	18.03	63.87	0.00	2.50	2.50	0.53	1.86	T2
CH01545		0.00	0.76	0.76	10.10	17.37	0.00	2.50	2.50	0.29	0.51	T2
CH01545	Einschließlich	0.37	0.76	0.40	13.44	18.41	1.20	2.50	1.30	0.39	0.54	T2
CH01546		0.00	1.58	1.58	5.06	3.85	0.00	5.20	5.20	0.15	0.11	T2
CH01546	Einschließlich	1.10	1.58	0.49	9.84	-	3.60	5.20	1.60	0.29	-	T2
CH01548		0.00	1.68	1.68	68.10	39.10	0.00	5.50	5.50	1.99	1.14	T2
CH01548	Einschließlich	0.00	0.24	0.24	422.49	223.14	0.00	0.80	0.80	12.32	6.51	T2
CH01549		0.00	1.40	1.06	168.60	161.33	0.00	4.60	3.47	4.92	4.71	T2
CH01549	Einschließlich	0.00	0.61	0.61	288.48	262.50	0.00	2.00	2.00	8.41	7.66	T2
CH01550		0.00	1.04	1.04	7.95	38.51	0.00	3.40	3.40	0.23	1.12	T2
CH01550	Einschließlich	0.00	0.27	0.27	13.30	49.90	0.00	0.90	0.90	0.39	1.46	T2
CH01551		1.52	3.05	1.52	3.43	-	5.00	10.00	5.00	0.10	-	T2
CH01552		0.94	1.34	0.40	3.43	-	3.10	4.40	1.30	0.10	-	T2
CH01554		0.61	0.70	0.09	1.20	36.82	2.00	2.30	0.30	0.04	1.07	T2
CH01556		0.73	3.05	2.32	-	152.66	2.40	10.00	7.60	-	4.45	T2
CH01556		7.62	9.14	1.52	-	89.41	25.00	30.00	5.00	-	2.61	T2
CH01557		8.53	9.14	0.61	-	84.92	28.00	30.00	2.00	-	2.48	T2

Bohrung ID		METRIC					IMPERIAL					Ziel
		Tiefe von (m)	Tiefe bis (m)	Länge (m)	Au (g/t)	Ag (g/t)	Tiefe von (ft.)	Tiefe bis (ft.)	Länge (ft.)	Au (oz/t)	Ag (oz/t)	
CH01558		0.00	0.15	0.15	-	110.39	0.00	0.50	0.50	-	3.22	T2
CH01559		Keine signifikanten Assays										Trixie Niedergang
CH01560		4.82	5.49	0.67	-	46.76	15.80	18.00	2.20	-	1.36	T2
CH01561		0.00	1.10	1.10	361.93	153.48	0.00	3.60	3.60	10.56	4.48	T2
CH01561	Einschließlich	0.00	0.55	0.55	590.81	259.93	0.00	1.80	1.80	17.23	7.58	T2
CH01562		0.00	3.17	3.17	11.08	12.02	0.00	10.40	10.40	0.32	0.35	Trixie Niedergang
CH01562	Einschließlich	0.00	1.52	1.52	17.45	9.19	0.00	5.00	5.00	0.51	0.27	
CH01563		Keine signifikanten Assays										Trixie Niedergang
CH01564		0.00	0.82	0.82	30.07	91.36	0.00	2.70	2.70	0.88	2.66	T2
CH01565		3.05	4.57	1.52	12.96	45.63	10.00	15.00	5.00	0.38	1.33	T2
CH01566		0.00	0.73	0.73	40.35	47.93	0.00	2.40	2.40	1.18	1.40	T2
CH01567		0.00	1.07	1.07	14.58	242.42	0.00	3.50	3.50	0.43	7.07	T2
CH01567	Einschließlich	0.61	1.07	0.46	26.40	507.23	2.00	3.50	1.50	0.77	14.79	T2
CH01568		0.85	1.46	0.61	1.75	11.83	2.80	4.80	2.00	0.05	0.34	T2
CH01569		0.00	0.61	0.61	18.38	121.08	0.00	2.00	2.00	0.54	3.53	T2
CH01570		Keine signifikanten Assays										Trixie Niedergang
CH01571		0.91	1.52	0.61	4.29	100.45	3.00	5.00	2.00	0.13	2.93	T2
CH01572		0.00	1.52	1.52	1.14	9.69	0.00	5.00	5.00	0.03	0.28	T2
CH01573		0.00	1.40	1.40	4.67	17.45	0.00	4.60	4.60	0.14	0.51	T2
CH01574		0.00	1.52	1.52	26.92	271.51	0.00	5.00	5.00	0.79	7.92	T2
CH01574	Einschließlich	0.34	0.70	0.37	77.92	769.73	1.10	2.30	1.20	2.27	22.45	T2
CH01574	und	0.98	1.37	0.40	18.07	273.06	3.20	4.50	1.30	0.53	7.96	T2
CH01575		0.00	0.91	0.91	15.43	31.35	0.00	3.00	3.00	0.45	0.91	T2
CH01576		0.00	1.52	1.52	16.25	21.32	0.00	5.00	5.00	0.47	0.62	T2
CH01577		0.00	1.52	1.52	3.77	118.44	0.00	5.00	5.00	0.11	3.45	T2
CH01578		0.00	1.13	1.13	12.92	36.20	0.00	3.70	3.70	0.38	1.06	T2
CH01578	Einschließlich	0.00	0.46	0.46	22.87	65.75	0.00	1.50	1.50	0.67	1.92	T2

		METRIC					IMPERIAL					
Bohrung ID		Tiefe von (m)	Tiefe bis (m)	Länge (m)	Au (g/t)	Ag (g/t)	Tiefe von (ft.)	Tiefe bis (ft.)	Länge (ft.)	Au (oz/t)	Ag (oz/t)	Ziel
CH01579		0.00	1.22	1.22	4.66	11.24	0.00	4.00	4.00	0.14	0.33	T2

Qualifizierte Personen

Die in dieser Pressemitteilung enthaltenen wissenschaftlichen und technischen Informationen wurden von Maggie Layman, P.Geo., Vice President, Exploration von Osisko Development, und einer qualifizierten Person" gemäß NI 43-101 geprüft und genehmigt.

Qualitätssicherung (QA) - Qualitätskontrolle (QC)

Die Untertageproben werden von den Geologen des Unternehmens an jeder aktiven Abbaustrecke entnommen. Die Proben werden von den Geologen von Trixie zum Labor des Unternehmens im Burgin-Verwaltungskomplex transportiert. Die Untertageproben werden getrocknet, auf < 10 mm zerkleinert und ein 250 g Split wird entnommen. Der Split wird pulverisiert und eine 30 g Brandprobe mit gravimetrischem Abschluss wird durchgeführt, um die Gold- und Silbergehalte zu bestimmen, die in Unzen/kurze Tonne und g/t angegeben werden.

Das Labor des Unternehmens in Burgin ist kein zertifiziertes Analyselabor, aber die Einrichtung wird von einem qualifizierten Laborleiter geleitet und jährlich von technischen Mitarbeitern überprüft. Im Rahmen der laufenden QA/QC-Arbeiten werden routinemäßig laborübergreifende Kontrolluntersuchungen durchgeführt, wobei ALS Laboratory als unabhängiger Dritter Proben analysiert. Zertifizierte OREAS-QC-Standards und Leerproben werden in regelmäßigen Abständen in den Probenstrom eingefügt, um die Laborleistung zu überwachen.

Die Bestimmung der wahren Mächtigkeit wird auf etwa 0,3 m bis 2,4 m (1 bis 8 ft.) für die Struktur T2 und etwa 3 m bis 25 m (10 bis 80 ft.) für die mineralisierte Stockworkzone T 4 geschätzt, die sich in der hängenden Wand der Struktur T2 befindet.

Über Osisko Development Corp.

Osisko Development Corp. ist ein führendes nordamerikanisches Golderschließungsunternehmen, das sich auf qualitativ hochwertige, in der Vergangenheit produzierende Grundstücke in bergbaufreundlichen Gebieten mit Potenzial für die Größe eines Bezirks konzentriert. Das Ziel des Unternehmens ist es, durch die Weiterentwicklung des zu 100 % unternehmenseigenen Goldprojekts Cariboo in Zentral-B.C., Kanada, des Projekts Tintic im historischen Bergbaudistrikt East Tintic in Utah, USA, und des Goldprojekts San Antonio in Sonora, Mexiko, zu einem mittleren Goldproduzenten zu werden. Neben dem beträchtlichen Brownfield-Explorationspotenzial dieser Grundstücke, die von bedeutenden historischen Bergbaudaten, einer bestehenden Infrastruktur und dem Zugang zu qualifizierten Arbeitskräften profitieren, wird die Projektpipeline des Unternehmens durch andere aussichtsreiche Explorationsgrundstücke ergänzt. Die Strategie des Unternehmens besteht darin, attraktive, langlebige, sozial und ökologisch nachhaltige Bergbauanlagen zu entwickeln und gleichzeitig das Entwicklungsrisiko zu minimieren und die Mineralressourcen zu vergrößern.

Für weitere Informationen wenden Sie sich bitte an Osisko Development Corp:

Sean Roosen

Vorsitzender und CEO

E-Mail: sroosen@osiskodev.com

Tel: +1 (514) 940-0685

Philipp Rabenok

Direktor, Investor Relations

E-Mail: prabenok@osiskodev.com

Tel: +1 (437) 423-3644

In Europa:

Swiss Resource Capital AG

Jochen Staiger & Marc Ollinger

info@resource-capital.ch

www.resource-capital.ch

VORSORGLICHE AUSSAGEN

Sicherheitshinweis zum Testbergbau ohne Durchführbarkeitsstudie

Das Unternehmen weist darauf hin, dass seine frühere Entscheidung, in der Testmine Trixie in kleinem Umfang Untertagebauaktivitäten und eine Batch-Bottichlaugung durchzuführen, ohne eine Machbarkeitsstudie oder gemeldete Mineralressourcen oder Mineralreserven zum Nachweis der wirtschaftlichen und technischen Machbarkeit getroffen wurde und dass infolgedessen eine erhöhte Ungewissheit hinsichtlich des Erreichens eines bestimmten Gewinnungsniveaus oder der Kosten einer solchen Gewinnung bestehen kann. Das Unternehmen weist darauf hin, dass solche Projekte in der Vergangenheit ein viel höheres Risiko eines wirtschaftlichen und technischen Scheiterns hatten. Der Probeabbau in kleinem Maßstab bei Trixie wurde im Dezember 2022 ausgesetzt und im zweiten Quartal 2023 wieder aufgenommen. Auch nach der Wiederaufnahme des Probeabbaus in kleinem Maßstab bei Trixie gibt es keine Garantie, dass die Produktion wie erwartet oder überhaupt fortgesetzt wird oder dass die erwarteten Produktionskosten erreicht werden. Sollte die Produktion nicht fortgesetzt werden können, könnte dies erhebliche negative Auswirkungen auf die Fähigkeit des Unternehmens haben, Einnahmen und Cashflow zur Finanzierung des Betriebs zu erzielen. Wenn die erwarteten Produktionskosten nicht erreicht werden, kann dies erhebliche nachteilige Auswirkungen auf den Cashflow und die potenzielle Rentabilität des Unternehmens haben. Bei der Fortsetzung des laufenden Betriebs bei Trixie hat sich das Unternehmen nicht auf eine Machbarkeitsstudie oder auf gemeldete Mineralressourcen oder Mineralreserven gestützt, die die wirtschaftliche und technische Machbarkeit belegen.

Vorsichtige Erklärung für U.S.-Investoren

Das Unternehmen unterliegt den Berichterstattungsanforderungen der geltenden kanadischen Wertpapiergesetze und meldet daher Informationen über Mineralgrundstücke, Mineralisierungen und Schätzungen von Mineralreserven und Mineralressourcen, einschließlich der Informationen in seinen technischen Berichten, Jahresabschlüssen, MD&A und dieser Pressemitteilung, in Übereinstimmung mit den kanadischen Berichterstattungsanforderungen, die in NI 43-101 geregelt sind. Daher sind diese Informationen bezüglich der Mineralgrundstücke, der Mineralisierung und der Schätzungen der Mineralreserven und Mineralressourcen, einschließlich der Informationen in den technischen Berichten, den Finanzberichten, den MD&A und dieser Pressemitteilung, nicht mit ähnlichen Informationen vergleichbar, die von US-Unternehmen veröffentlicht werden, die den Berichts- und Offenlegungsanforderungen der U.S. Securities and Exchange Commission (**SEC**) unterliegen.

VORSICHT BEI ZUKUNFTSGERICHTETEN AUSSAGEN

Bestimmte Aussagen in dieser Pressemitteilung können als "zukunftsgerichtete Aussagen" im Sinne des United States Private Securities Litigation Reform Act von 1995 und als "zukunftsgerichtete Informationen" im Sinne der geltenden kanadischen Wertpapiergesetze (zusammen als "zukunftsgerichtete Aussagen" bezeichnet) gelten. Diese zukunftsgerichteten Aussagen setzen naturgemäß voraus, dass Osisko Development bestimmte Annahmen trifft, und bergen zwangsläufig bekannte und unbekannt Risiken und Ungewissheiten in sich, die dazu führen könnten, dass die tatsächlichen Ergebnisse erheblich von jenen abweichen, die in diesen zukunftsgerichteten Aussagen zum Ausdruck gebracht oder impliziert wurden. Zukunftsgerichtete Aussagen stellen keine Leistungsgarantie dar. Wörter wie "können", "werden", "würden", "könnten", "erwarten", "glauben", "planen", "antizipieren", "beabsichtigen", "schätzen", "fortsetzen", "oder die negative oder vergleichbare Terminologie sowie Begriffe, die üblicherweise in der Zukunft und unter Vorbehalt verwendet werden, sollen zukunftsgerichtete Aussagen kennzeichnen. Die in zukunftsgerichteten Aussagen enthaltenen Informationen beruhen auf bestimmten wesentlichen Annahmen, die bei der Erstellung einer Schlussfolgerung oder einer Vorhersage oder Projektion angewandt wurden, einschließlich der Einschätzung des Managements hinsichtlich historischer Trends, aktueller Bedingungen und erwarteter zukünftiger Entwicklungen, der Nützlichkeit und Bedeutung historischer Daten, einschließlich der Bedeutung des Distrikts, in dem sich früher produzierende Minen befanden, sowie zukünftiger Bergbauaktivitäten; die einzigartige Mineralisierung bei Trixie; das Potenzial für eine hochgradige Goldmineralisierung bei Trixie; das Potenzial für unbekannt mineralisierte Strukturen zur Erweiterung bestehender Mineralisierungszonen; die Umwandlung von Kategorien; die Ergebnisse (falls vorhanden) weiterer Explorationsarbeiten zur Definition und Erweiterung von Mineralressourcen; die Fähigkeit der Explorationsarbeiten (einschließlich der Ergebnisse von Bohrungen und Splitterproben sowie der Methoden zur Entnahme von Gesteinsproben), die Mineralisierung genau vorherzusagen; die Fähigkeit, zusätzliche Bohrziele zu generieren; die Fähigkeit des Managements, die Geologie und das Potenzial von Trixie zu verstehen; die Fähigkeit des Unternehmens, die Mineralressourcen über die aktuellen Mineralressourcenschätzungen bei Trixie hinaus zu erweitern; der Zeitplan und die Fähigkeit des Unternehmens, die Upgrades des MRE von Trixie (oder eines nachfolgenden MRE) abzuschließen (falls überhaupt); die Fähigkeit des Unternehmens, seine Explorationsziele im Jahr 2023 im vorgesehenen Zeitrahmen abzuschließen (falls überhaupt); die laufenden Fortschritte bei der Abnahme von Trixie, einschließlich des erwarteten Durchbruchs im nächsten Jahr (falls überhaupt); die Lagerstätte, die für eine Erweiterung in alle Richtungen offen bleibt; die Fähigkeit, eine Mineralisierung auf wirtschaftliche Weise zu verwerten; sowie andere Überlegungen, die unter den gegebenen Umständen als angemessen erachtet werden, und alle anderen hierin enthaltenen Informationen, die keine historischen Fakten darstellen, können zukunftsgerichtete Aussagen sein. Zu den wesentlichen Annahmen zählen auch die Wahrnehmungen des Managements in Bezug auf historische Trends, die Fähigkeit der Exploration (einschließlich Bohrungen, Gesteinsproben und Gesteinsproben), die Mineralisierung genau vorherzusagen, Budgetbeschränkungen und der Zugang zu Kapital zu Bedingungen, die für das Unternehmen akzeptabel sind, aktuelle Bedingungen und erwartete zukünftige Entwicklungen, die Ergebnisse weiterer Explorationsarbeiten, um Mineralressourcen zu definieren oder zu erweitern, sowie andere Überlegungen, die unter den gegebenen Umständen als angemessen erachtet werden. Osisko Development hält seine Annahmen auf Basis der derzeit verfügbaren Informationen für angemessen, weist den Leser jedoch darauf hin, dass sich seine Annahmen hinsichtlich zukünftiger Ereignisse, von denen sich viele der Kontrolle von Osisko Development entziehen, letztendlich als falsch erweisen könnten, da sie Risiken und Ungewissheiten unterliegen, die Osisko Development und sein Geschäft betreffen. Zu diesen Risiken und Ungewissheiten zählen unter anderem Risiken in Bezug auf die Kapitalmarktbedingungen und die Fähigkeit des Unternehmens, zu für das Unternehmen akzeptablen Bedingungen Kapital für die geplante Exploration und Erschließung bei Tintic zu erhalten; die Fähigkeit, den laufenden Betrieb und die Exploration fortzusetzen; der regulatorische Rahmen und das Vorhandensein von Gesetzen und Bestimmungen, die den Bergbau einschränken könnten; die

Fähigkeit der Explorationsaktivitäten (einschließlich der Bohrerergebnisse), die Mineralisierung genau vorherzusagen; Fehler in der geologischen Modellierung des Managements; die Fähigkeit, den Betrieb zu erweitern oder weitere Explorationsaktivitäten abzuschließen, einschließlich der Ergebnisse von Bohrungen, Gesteinssplitterproben und Gesteinsproben; Eigentums- und Strominteressen am Projekt Tintic; die Fähigkeit des Unternehmens, die erforderlichen Genehmigungen und Zulassungen zu erhalten; die Ergebnisse von Explorationsaktivitäten; Risiken in Zusammenhang mit Explorations-, Erschließungs- und Bergbauaktivitäten; das globale Wirtschaftsklima; Metall- und Rohstoffpreise; Schwankungen auf den Währungsmärkten; Verwässerung; Umweltrisiken; und Aktionen von Gemeinden, Nichtregierungsorganisationen und Regierungen sowie die Auswirkungen von Aktionen der Interessengruppen. Die Leser werden dringend gebeten, die Offenlegungen unter der Überschrift "Risikofaktoren" im Jahresbericht des Unternehmens für das am 31. Dezember 2022 endende Jahr sowie den Jahresabschluss und die MD&A für das am 31. Dezember 2022 endende Jahr, die auf SEDAR+ (www.sedarplus.ca) unter dem Emittentenprofil von Osisko Development und auf der EDGAR-Website der SEC (www.sec.gov) veröffentlicht wurden, zu lesen, um weitere Informationen zu den Risiken und anderen Faktoren zu erhalten, die für die Explorationsergebnisse gelten. Obwohl das Unternehmen der Ansicht ist, dass die Erwartungen, die in den zukunftsgerichteten Aussagen zum Ausdruck gebracht werden, auf der Grundlage der zum Zeitpunkt der Veröffentlichung dieses Dokuments verfügbaren Informationen angemessen sind, können keine Zusicherungen hinsichtlich zukünftiger Ergebnisse, Aktivitäten und Erfolge gegeben werden. Das Unternehmen lehnt jede Verpflichtung ab, zukunftsgerichtete Aussagen zu aktualisieren, sei es aufgrund neuer Informationen, zukünftiger Ereignisse oder Ergebnisse oder aus anderen Gründen, sofern dies nicht gesetzlich vorgeschrieben ist. Zukunftsgerichtete Aussagen sind keine Leistungsgarantie, und es kann nicht garantiert werden, dass sich diese zukunftsgerichteten Aussagen als zutreffend erweisen, da die tatsächlichen Ergebnisse und zukünftigen Ereignisse erheblich von den in diesen Aussagen erwarteten abweichen können. Dementsprechend sollten sich die Leser nicht zu sehr auf zukunftsgerichtete Aussagen verlassen.

Weder die TSX Venture Exchange noch ihr Regulierungsdienstleister (gemäß der Definition dieses Begriffs in den Richtlinien der TSX Venture Exchange) übernehmen die Verantwortung für die Angemessenheit oder Richtigkeit dieser Pressemitteilung. Keine Börse, Wertpapierkommission oder andere Regulierungsbehörde hat die hierin enthaltenen Informationen genehmigt oder abgelehnt.