



OSISKO DEVELOPMENT DURCHSCHNEIDET BEI UNTERIRDISCHEN BOHRUNGEN IM TRIXIE, TINTIC PROJEKT 65 GRAMM PRO TONNE GOLD AUF 4,57 M

**65,00 g/t Au und 344,39 g/t Ag über 4,57 m in Bohrungen
30,17 g/t Au und 62,76 g/t Ag auf 1,34 m bei der Entnahme von unterirdischen Späneproben**

Montreal, Québec, 18. Juli 2023 - Osisko Development Corp. (NYSE: ODV, TSXV: ODV) ("**Osisko Development**" oder das "**Unternehmen**") - <https://www.commodity-tv.com/ondemand/companies/profil/osisko-development-corp/> - freut sich, die Ergebnisse der untertägigen Infill- und Explorations-Diamantbohrungen (**DD**) sowie der Späneproben aus den neuen Erschließungsgebieten bekannt zu geben, die im Rahmen des laufenden Explorationsprogramms in der zu 100 % unternehmenseigenen Testmine Trixie ("**Trixie**") innerhalb des unternehmenseigenen Projekts Tintic ("**Tintic**" oder das **Projekt Tintic**") im historischen Bergbaudistrikt East Tintic in Zentral-Utah, USA, durchgeführt wurden.

Chris Lodder, President von Osisko Development, sagte : *Die neuen Untertagebohrergebnisse bei Trixie haben mehrere bisher unbekannte mineralisierte Strukturen identifiziert, die bestehende Zonen erweitern. Dies ermöglicht es uns, mit der Planung der Untertageerschließung in diesen Gebieten zu beginnen, um zukünftige Ressourcen abzugrenzen und die Kategorie umzuwandeln. Die Ergebnisse der Untertage-Splitterproben definieren weiterhin mineralisierte Zonen, und zwar unterhalb des Hauptniveaus 625, bis hinunter zum Niveau 750 und darunter sowie weiter südlich der Lagerstätte in der Nähe der Verwerfung Sioux Ajax, innerhalb unserer aktuellen Bohrgebiete."*

HIGHLIGHTS DER BOHRPROBEN

Diese Pressemitteilung enthält Untersuchungsergebnisse aus 14 DD-Bohrungen (siehe Tabelle 1). Ausgewählte Probenhighlights beinhalten:

- **65,00 Gramm pro Tonne ("g/t") Gold ("Au")** und 344,39 g/t Silber ("**Ag**") über 4,57 Meter ("**m**") in TRXU-DD-23-026 (1,90 Feinunzen pro kleine Tonne ("**oz/t**") Au und 10,04 oz/t Ag über 15,00 Fuß ("**ft.**")
- **5,09 g/t Au** und 132,85 g/t Ag auf 5,33 m in TRXU-DD-23-027 (0,15 oz/t Au und 3,87 oz/t Ag auf 17,50 ft.)
- **15,91 g/t Au** und 368,00 g/t Ag auf 1,07 m in TRXU-DD-23-030 (0,46 oz/t Au und 10,73 oz/t Ag auf 3,50 ft.)
- **18,91 g/t Au** und 300,00 g/t Ag über 0,91 m in TRXU-DD-23-030 (0,55 oz/t Au und 8,75 oz/t Ag über 3,00 ft.)
- **19,01 g/t Au** und 124,00 g/t Ag über 1,22 m in TRXU-DD-23-033 (0,55 oz/t Au und 3,62 oz/t Ag über 4,00 ft.)

HIGHLIGHTS DER UNTERIRDISCHEN CHIP-PROBENUNTERSUCHUNG

Diese Pressemitteilung enthält Untersuchungsergebnisse von 55 untertägigen Explorationsflächen-, Rücken- und Rippenchip-Proben aus 20 Chip-Strings, die sich bei Trixie in Entwicklung befinden (siehe Tabelle 2). Ausgewählte Probenhighlights beinhalten:

- **23,30 g/t Au** und 54,38 g/t Ag über 1,65 m in CH01519 (0,68 oz/t Au und 1,59 oz/t Ag über 5,40 ft.) einschließlich
 - **51,22 g/t Au** und 79,81 g/t Ag auf 0,64 m in CH01519 (1,49 oz/t Au und 2,33 oz/t Ag auf 2,10 ft.)

- **30,17 g/t Au** und 62,76 g/t Ag über 1,34 m in CH01527 (0,88 oz/t Au und 1,83 oz/t Ag über 4,40 ft.)
- **16,29 g/t Au** und 128,34 g/t Ag über 1,01 m in CH01529 (0,48 oz/t Au und 3,74 oz/t Ag über 3,30 ft.)
- **7,50 g/t Au** und 158,58 g/t Ag über 2,01 m in CH01530 (0,22 oz/t Au und 4,63 oz/t Ag über 6,60 ft.)

ZUSAMMENFASSUNG DER BOHRERGESBISSE

- Im Jahr 2023 hat das Unternehmen bei Trixie 60 Bohrungen mit einer Gesamtlänge von 5.180 m (17.000 ft.) niedergebracht.
- Ungefähr 25 % der bisherigen Bohrungen bestehen aus der Abgrenzung von Gebieten innerhalb des Gebiets der aktuellen Mineralressourcenschätzung Trixie ("**Trixie MRE**") und 75 % sind Explorationsbohrungen in der Nähe des Gebiets der aktuellen MRE Trixie, einschließlich Step-Outs neigungsabwärts, abwärts und entlang des Streichens zur Erprobung mineralisierter Strukturen.
- Sichtbares Gold und vereinzelt Pyrit in Verwerfungsbrekzien wurden in TRXU-DD-23-026 beobachtet und mit 65,00 g/t Au und 344,39 g/t Ag auf 4,57 m innerhalb der Struktur 75-85 analysiert (Abbildungen 1 und 3).

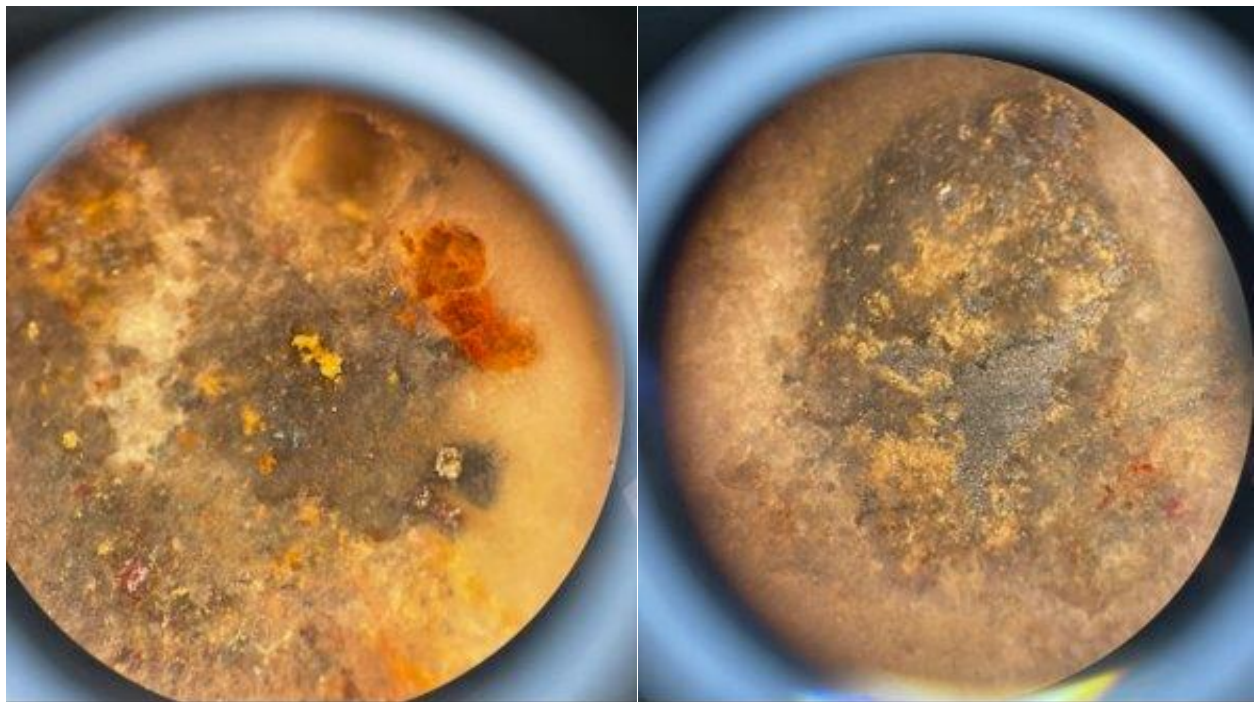


Abbildung 1: Fotos von sichtbarem Gold in TRXU-DD-23-026
(Sichtfeld von 1 cm Durchmesser mit Handlinse)

- Die Domäne 75-85 besteht aus einer diskreten, in Nord-Süd-Richtung verlaufenden, mäßig bis steil nach Westen abfallenden Struktur in der Fußwand von T4, die in der Vergangenheit vor der Entdeckung von T2 abgebaut wurde. Siehe Abbildung 3 für die Geometrie der Domäne und die Beziehungen.
- Die T1-Domäne besteht aus einer in Tintic-Quarzit eingeschlossenen disseminierten Mineralisierung, die als niedriggradigeres Halo zum T2 interpretiert wird. TRXU-DD-23-030 wies **18,91 g/t Au** und 300,00 g/t Ag auf 0,91 m auf.
- Diese Bohrergergebnisse werden wertvolle Infill-Daten liefern, um unser Verständnis und das Vertrauensniveau der mineralisierten Zonen zu verbessern, die im Trixie MRE definiert wurden, und um eine zukünftige Aktualisierung der Mineralressourcen zu unterstützen.

- Die Explorationsergebnisse werden die Ausdehnung der mineralisierten Strukturen aufzeigen und bei der Ausrichtung zukünftiger Untertage-Explorationserschließungen helfen.

ZUSAMMENFASSUNG DER CHIP-PROBENERGEBNISSE

- Aus der T2-Struktur und dem T4-Stockwerk auf der Sohle 625 wurden Splitterproben entnommen (siehe Abbildungen 4 und 5).
- Die Probenahme auf der Sohle 625 konzentrierte sich auf die Erschließung im Norden in Richtung der Trixie-Verwerfung und der Ader 756.
 - Die Ergebnisse in diesem Gebiet umfassen **30,17 g/t Au** und 62,76 g/t Ag auf 1,34 m in CH01527.
- Die Probenahme- und Bohrerergebnisse bestätigen, dass unsere Zielgebiete nördlich von Trixie und südlich von T2 mineralisiert sind und weitere Bohrungen und Probenahmen rechtfertigen.
- Diese Probenahmeergebnisse werden wertvolle Daten zur Verbesserung unseres Verständnisses und des Vertrauensniveaus der mineralisierten Zonen liefern, die im Gebiet des Trixie MRE definiert wurden, und eine zukünftige Aktualisierung der Mineralressourcenschätzung unterstützen.

Methodik der Gesichtsprobenahme

Da die meisten Strukturen bei Trixie steil nach Osten oder Westen abfallen, sind die derzeitigen Probenahmeverfahren darauf ausgerichtet, die Struktur zu beproben. Es werden Spanproben entnommen, die nicht länger als 1,0 m (3 ft.) sind. Aus Sicherheitsgründen und zur besseren Identifizierung der Mineralisierung, der Alteration und der Strukturen wird die Fläche gewaschen. Die hängende Wand und die Fußwand der Strukturen werden auf der Vorder- und Rückseite markiert, die Probenabstände werden markiert und folgen den lithologischen Kontakten.

Die Proben werden in Fuß entnommen und die Ergebnisse werden in Gramm pro Tonne und Feinunze pro Tonne Gold und Silber angegeben. Die Umrechnungen in metrische und imperiale Maße werden auf zwei Dezimalstellen gerundet.

Über Trixie

Die Testmine Trixie ist eines von mehreren Gold- und Basismetallzielen innerhalb des größeren Projekts Tintic, das aus >17 , 000 Acres patentierter Bergbau-Claims und Mineralpachten innerhalb des historischen Bergbaudistrikts East Tintic in Zentral-Utah, USA, besteht. Die Strukturen T 2 und T4 bei Trixie weisen Goldgehalte von mehreren Unzen auf, die in Zusammenhang mit einer epithermalen Mineralisierung mit hoher Sulfidierung stehen, die strukturell kontrolliert ist und in Quarziten vorkommt. Die Mineralisierung der Struktur T2 besteht aus nativem Au und seltenen Au-Ag-reichen Telluridmineralen mit Quarz. T 4 ist eine mineralisierte Stockwerk-Zone, die sich in der hängenden Wand von T 2 befindet und aus einer Au-Ag-reichen Mineralisierung im Quarzit des Wirtsgesteins mit Quarz-Baryt-Sulfosalz-Stockwerk-Adern besteht. Die Mineralisierung weist entlang der gesamten Streichenlänge beständige Goldgehalte von mehreren Unzen auf.

Ein 3D-Modell und ein virtueller Rundgang durch Trixie und das gesamte Tintic-Projekt sind auf der VRIFY-Seite des Unternehmens verfügbar: <https://vrify.com/decks/12801>.

Die Informationen über das Projekt Tintic und das MRE Trixie werden durch den technischen Bericht mit dem Titel "*NI 43-101 Technical Report, Initial Mineral Resource Estimate for the Trixie Deposit, Tintic Project, Utah, United States of America*" vom 27. Januar 2023 (mit einem Gültigkeitsdatum vom 10. Januar 2023) unterstützt, der von unabhängigen Vertretern von Micon International Limited für das Unternehmen erstellt wurde (der "**Technische Bericht Tintic**"). Es wird auf den vollständigen Text des technischen Berichts von Tintic verwiesen, der gemäß National Instrument 43-101 - *Standards of Disclosure for Mineral Projects (NI 43-101)* erstellt wurde und in elektronischer Form auf SEDAR (www.sedar.com) und auf EDGAR (www.sec.gov) unter dem Emittentenprofil von Osisko Development sowie auf der Website des Unternehmens unter www.osiskodev.com verfügbar ist.

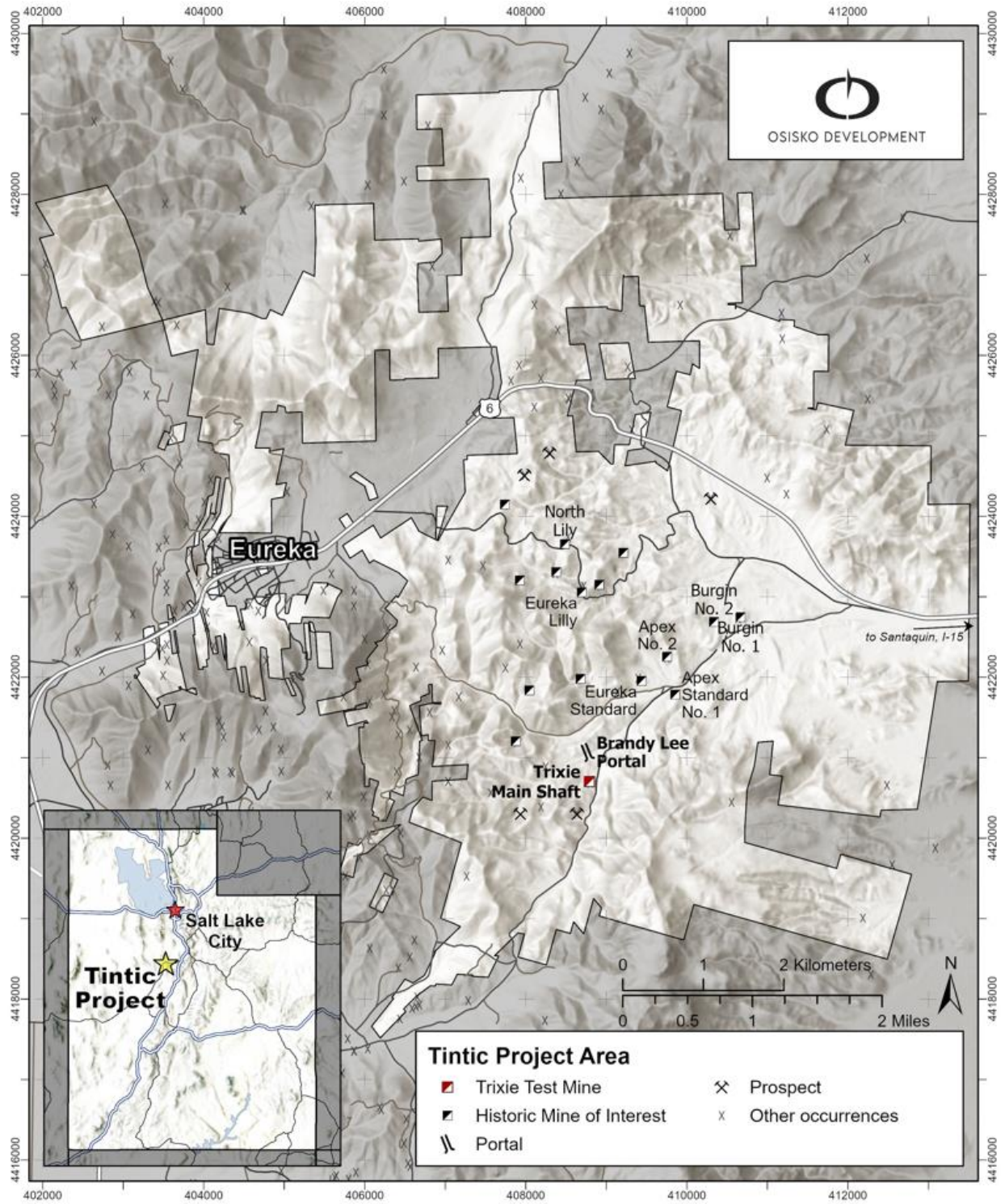


Abbildung 2: Trixie-Projektgebiet

TRIXIE CROSS SECTION
 2023 DRILL RESULTS
 150 FT. ENVELOPE LOOKING NORTH

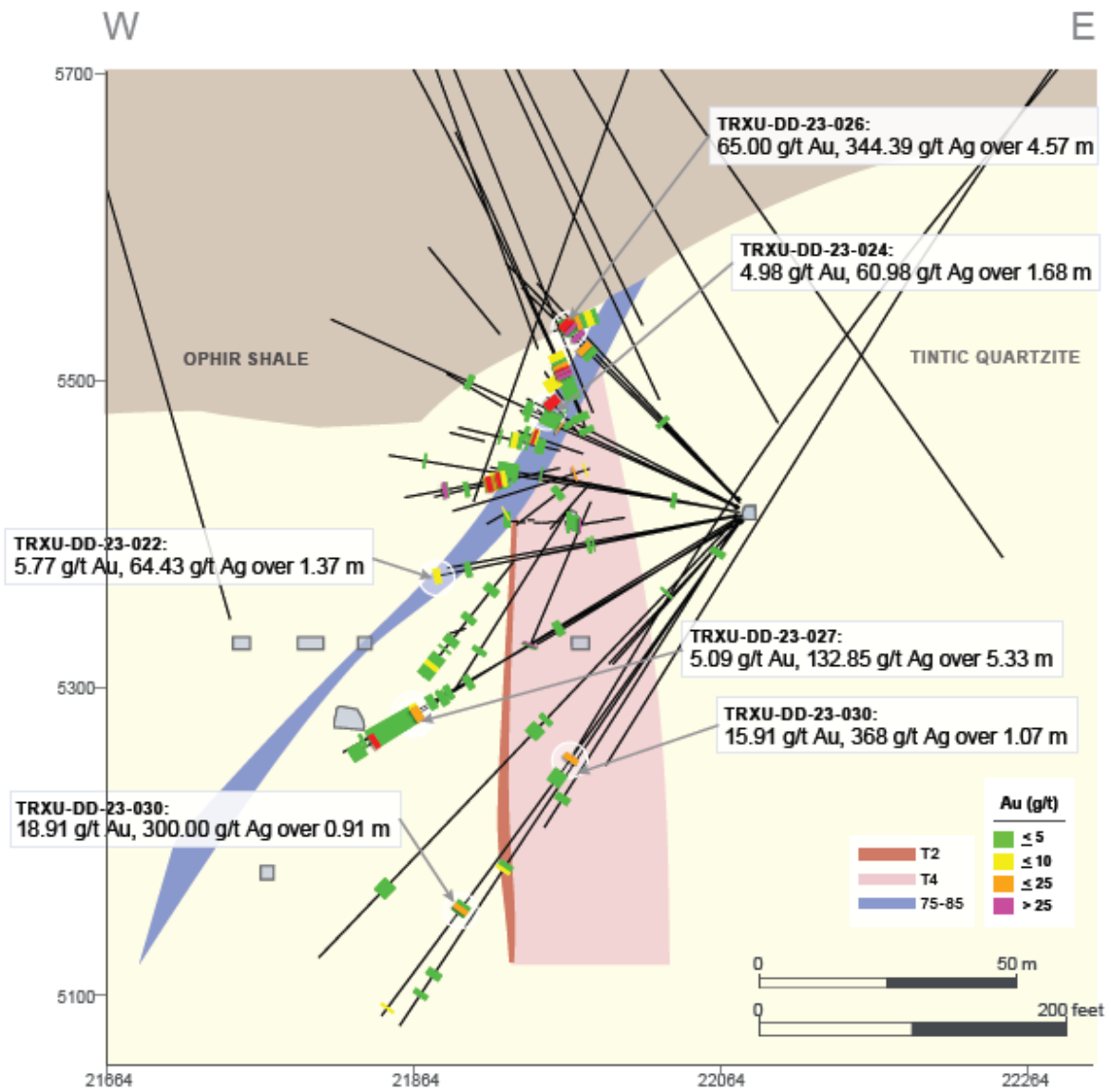


Abbildung 3: Trixie Querschnitt mit Blick nach Norden

TRIXIE LONG SECTION

LOOKING EAST

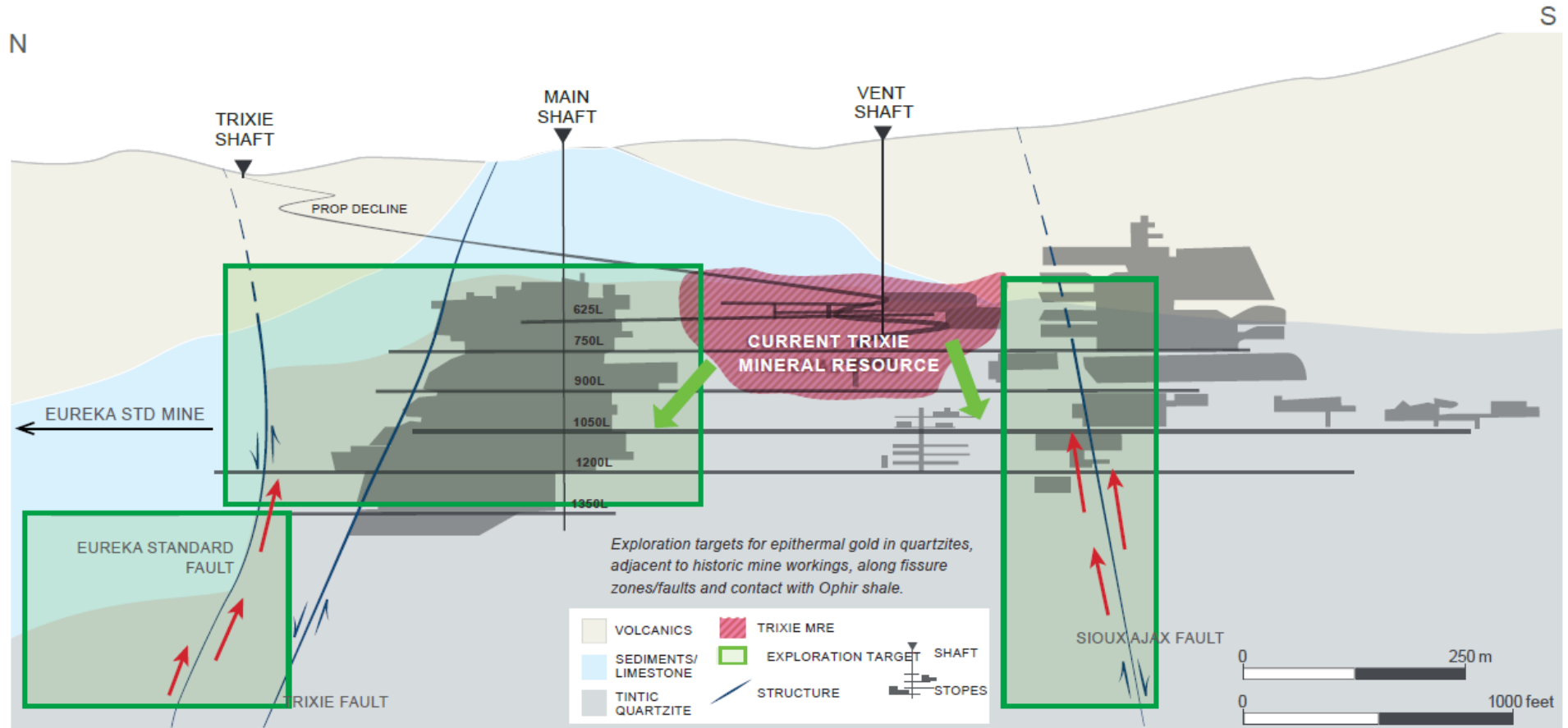


Abbildung 4: Trixie Long Section

TRIXIE LONG SECTION

DRILLING & CHIP SAMPLING DATA
LOOKING EAST

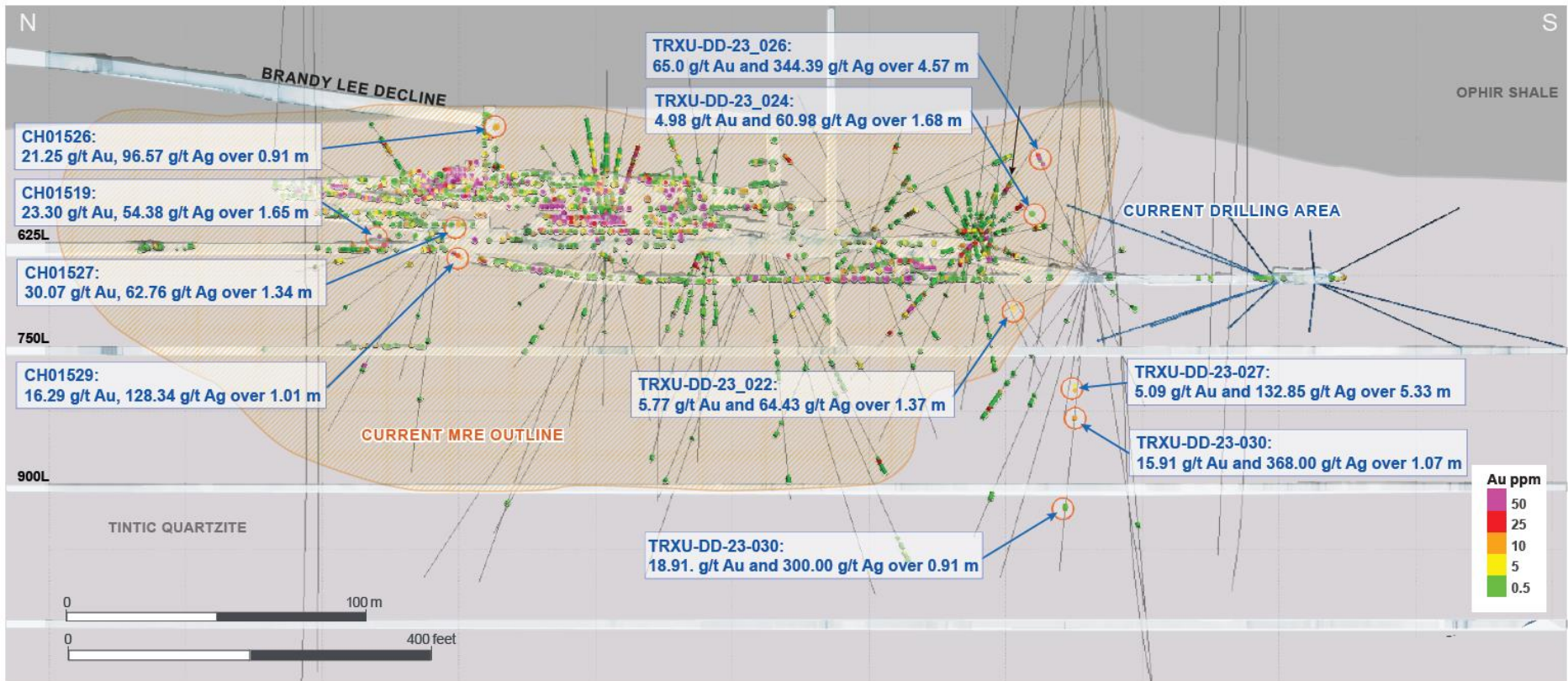


Abbildung 5: Highlights der Trixie-Langschnittprobe

Tabelle 1: Bohrlängen-gewichtete Assay-Zusammensetzungen bei Trixie

Bohrung ID	METRIC					IMPERIAL					Kommentare
	Tiefe von (m)	Tiefe bis (m)	Länge (m)	Au (g/t)	Ag (g/t)	Tiefe von (ft.)	Tiefe bis (ft.)	Länge (ft.)	Au (oz/t)	Ag (oz/t)	
TRXU-DD-23-004	Keine signifikanten Tests										Erkundung + Auffüllung
TRXU-DD-23-021	Keine signifikanten Tests										Erkundung + Auffüllung
TRXU-DD-23-022	61.72	63.09	1.37	5.77	64.43	202.50	207.00	4.50	0.17	1.88	Füllung -75-85
TRXU-DD-23-023	12.19	13.11	0.91	0.62	84.13	40.00	43.00	3.00	0.02	2.45	Füllung T4
TRXU-DD-23-023	45.11	46.63	1.52	1.77	176.00	148.00	153.00	5.00	0.05	5.13	Füllung -75-85
TRXU-DD-23-023	48.16	49.38	1.22	4.75	34.69	158.00	162.00	4.00	0.14	1.01	Füllung -75-85
TRXU-DD-23-024	41.61	43.28	1.68	4.98	60.98	136.50	142.00	5.50	0.15	1.78	Füllung -75-85
TRXU-DD-23-024	46.48	47.85	1.37	2.70	168.00	152.50	157.00	4.50	0.08	4.90	Füllung -75-85
TRXU-DD-23-024	59.74	60.96	1.22	3.14	62.19	196.00	200.00	4.00	0.09	1.81	Füllung -75-85
TRXU-DD-23-025	19.81	20.42	0.61	0.36	85.85	65.00	67.00	2.00	0.01	2.50	Erkundung
TRXU-DD-23-025	75.29	76.81	1.52	3.10	5.14	247.00	252.00	5.00	0.09	0.15	Füllung T1
TRXU-DD-23-025	143.71	144.93	1.22	0.40	100.00	471.50	475.50	4.00	0.01	2.92	Erkundung
TRXU-DD-23-026	45.72	50.29	4.57	65.00	344.39	150.00	165.00	15.00	1.90	10.04	Füllung 75-85
TRXU-DD-23-027	66.90	68.12	1.22	2.22	25.77	219.50	223.50	4.00	0.06	0.75	Erkundung
TRXU-DD-23-027	74.37	79.71	5.33	5.09	132.85	244.00	261.50	17.50	0.15	3.87	Erkundung
TRXU-DD-23-028	124.82	129.84	5.03	0.87	190.82	409.50	426.00	16.50	0.03	5.57	Füllung T1
TRXU-DD-23-028	155.75	156.67	0.91	0.02	200.00	511.00	514.00	3.00	0.00	5.83	Erkundung
TRXU-DD-23-029	Loch aufgegeben										
TRXU-DD-23-030	57.30	58.37	1.07	15.91	368.00	188.00	191.50	3.50	0.46	10.73	Erkundung
TRXU-DD-23-030	94.49	95.40	0.91	18.91	300.00	310.00	313.00	3.00	0.55	8.75	Erkundung
TRXU-DD-23-032	Keine signifikanten Tests										Füllung T4
TRXU-DD-23-033	42.98	44.20	1.22	19.01	124.00	141.00	145.00	4.00	0.55	3.62	Füllung 75-85
TRXU-DD-23-034	Keine signifikanten Tests										Erkundung + Auffüllung

Tabelle 2: Spänelängen-gewichtete Assay-Komposita bei Trixie

Bohrung ID	METRIC					IMPERIAL						
	Tiefe von (m)	Tiefe bis (m)	Länge (m)	Au (g/t)	Ag (g/t)	Tiefe von (ft.)	Tiefe bis (ft.)	Länge (ft.)	Au (oz/t)	Ag (oz/t)	Ziel	
CH01512	Keine signifikanten Tests											
CH01513	Keine signifikanten Tests											
CH01514	0.00	1.71	1.71	3.05	7.56	0.00	5.60	5.60	0.09	0.22	T4	
CH01518	0.52	1.65	1.13	12.17	16.01	1.70	5.40	3.70	0.36	0.47	T4	
CH01518	Einschließlich	1.34	1.65	0.30	29.86	39.80	4.40	5.40	1.00	0.87	1.16	T4
CH01519	0.00	1.65	1.65	23.30	54.38	0.00	5.40	5.40	0.68	1.59	T4	
CH01519	Einschließlich	0.00	0.64	0.64	51.22	79.81	0.00	2.10	2.10	1.49	2.33	T4
CH01519	und	0.64	0.94	0.30	15.74	77.03	2.10	3.10	1.00	0.46	2.25	T4
CH01520	0.00	0.82	0.82	8.88	8.91	0.00	2.70	2.70	0.26	0.26	T4	
CH01521	0.61	1.71	1.10	4.51	7.10	2.00	5.60	3.60	0.13	0.21	T4	
CH01522	0.00	0.91	0.91	3.29	4.77	0.00	3.00	3.00	0.10	0.14	T4	
CH01523	Keine signifikanten Tests											
CH01524	Keine signifikanten Tests											
CH01525	Keine signifikanten Tests											
CH01526	0.00	0.91	0.91	21.25	96.57	0.00	3.00	3.00	0.62	2.82	T4	
CH01527	0.00	1.34	1.34	30.17	62.76	0.00	4.40	4.40	0.88	1.83	T2	
CH01528	0.55	0.76	0.21	13.71	91.33	1.80	2.50	0.70	0.40	2.66	T2	
CH01529	0.00	1.01	1.01	16.29	128.34	0.00	3.30	3.30	0.48	3.74	T4	
CH01530	0.00	2.01	2.01	7.50	158.58	0.00	6.60	6.60	0.22	4.63	T2	
CH01530	Einschließlich	0.00	0.30	0.30	30.68	86.29	0.00	1.00	1.00	0.89	2.52	T2
CH01531	0.82	1.13	0.30	2.81	39.80	2.70	3.70	1.00	0.08	1.16	T2	
CH01531	1.65	2.16	0.52	2.61	34.01	5.40	7.10	1.70	0.08	0.99	T2	
CH01532	1.49	2.01	0.52	3.63	782.38	4.90	6.60	1.70	0.11	22.82	T2	
CH01533	0.82	1.83	1.01	2.63	114.17	2.70	6.00	3.30	0.08	3.33	T2	
CH01534	0.00	1.04	1.04	2.92	61.69	0.00	3.40	3.40	0.09	1.80	T2	

Qualifizierte Personen

Die in dieser Pressemitteilung enthaltenen wissenschaftlichen und technischen Informationen wurden von Maggie Layman, P.Geo., Vice President, Exploration von Osisko Development, und einer qualifizierten Person" gemäß NI 43-101 geprüft und genehmigt.

Qualitätssicherung (QA) - Qualitätskontrolle (QC)

Alle Bohrkern- und Explorationsproben werden zur externen Probenaufbereitung und -analyse an das SGS-Labor versandt. Die Proben werden mit einer eindeutigen Proben-ID versehen. Alle geologischen und Probenahmeinformationen werden in die Datenbank Datamine Fusion eingegeben. Der Kern wird in zwei Hälften gesägt und eine Hälfte wird beprobt. Zertifizierte Standards und Leerproben werden in alle Probenlieferungen eingefügt. Die Proben werden von Old Dominion Transportation abgeholt und an das SGS-Labor in Burnaby versandt. Den Proben liegen Formulare bei, und digitale Kopien werden per E-Mail an SGS geschickt.

Die gesamte Vorbereitung der Kernproben wird von SGS durchgeführt, einschließlich Trocknung, Zerkleinerung und Pulverisierung der Proben. Die analytischen Untersuchungen umfassen Gold durch eine 30-Gramm-Brandprobe mit AAS-Abschluss (GO_FAA30V10) und Goldüberschüsse durch eine Brandprobe mit gravimetrischem Abschluss (GO_FAG30V). Die Multielementanalyse (einschließlich Silber) erfolgt durch einen Vier-Säuren-Aufschluss mit ICP-AES/ICP-MS-Abschluss (GE_ICM40Q12). Der Zellstoff wird an Osisko Development zurückgeschickt und grober Ausschuss wird nach 90 Tagen entsorgt. Die Ergebnisse werden an Osisko Development gemeldet und dann in Datamine Fusion geladen. Die Proben für die Qualitätssicherung und -kontrolle (**QA/QC**) werden überprüft und die Ergebnisse mit den Probeninformationen für künftige Berichte zusammengeführt.

Die Untertageproben werden von den Geologen des Unternehmens an jeder aktiven Abbaustrecke entnommen. Die Proben werden von den Geologen von Trixie zum Labor des Unternehmens im Burgin-Verwaltungskomplex transportiert. Die Untertageproben werden getrocknet, auf < 10 mm zerkleinert und ein 250 g Split wird entnommen. Der Split wird pulverisiert und eine 30 g Brandprobe mit gravimetrischem Abschluss wird durchgeführt, um die Gold- und Silbergehalte zu bestimmen, die in Unzen/kurze Tonne und g/t angegeben werden.

Das Labor des Unternehmens in Burgin ist kein zertifiziertes Analyselabor, aber die Einrichtung wird von einem qualifizierten Laborleiter geleitet und jährlich von technischen Mitarbeitern überprüft. Im Rahmen der laufenden QA/QC-Arbeiten werden routinemäßig laborübergreifende Kontrolluntersuchungen durchgeführt, wobei ALS Laboratory als unabhängiger Dritter Proben analysiert. Zertifizierte OREAS-QC-Standards und Leerproben werden in regelmäßigen Abständen in den Probenstrom eingefügt, um die Laborleistung zu überwachen.

Die Bestimmung der wahren Mächtigkeit wird auf etwa 0,3 m bis 2,4 m (1 bis 8 ft.) für die Struktur T2 und etwa 3 m bis 25 m (10 bis 80 ft.) für die mineralisierte Stockworkzone T 4 geschätzt, die sich in der hängenden Wand der Struktur T2 befindet.

Über Osisko Development Corp.

Osisko Development Corp. ist ein führendes nordamerikanisches Golderschließungsunternehmen, das sich auf qualitativ hochwertige, in der Vergangenheit produzierende Grundstücke in bergbaufreundlichen Gebieten mit Potenzial für die Größe eines Bezirks konzentriert. Das Ziel des Unternehmens ist es, durch die Weiterentwicklung des zu 100 % unternehmenseigenen Goldprojekts Cariboo in Zentral-B.C., Kanada, des Projekts Tintic im historischen Bergbaudistrikt East Tintic in Utah, USA, und des Goldprojekts San Antonio in Sonora, Mexiko, zu einem mittleren Goldproduzenten zu werden. Neben dem beträchtlichen Brownfield-Explorationspotenzial dieser Grundstücke, die von bedeutenden historischen Bergbaudaten, einer bestehenden Infrastruktur und dem Zugang zu qualifizierten Arbeitskräften profitieren, wird die Projektpipeline des Unternehmens durch andere aussichtsreiche Explorationsgrundstücke ergänzt. Die Strategie des Unternehmens besteht darin, attraktive, langlebige, sozial und ökologisch nachhaltige Bergbauanlagen zu entwickeln und gleichzeitig das Entwicklungsrisiko zu minimieren und die Mineralressourcen zu vergrößern.

Für weitere Informationen wenden Sie sich bitte an Osisko Development Corp:

Sean Roosen
Vorsitzender und CEO
E-Mail: sroosen@osiskodev.com
Tel: +1 (514) 940-0685

Philipp Rabenok
Direktor, Investor Relations
E-Mail: prabenok@osiskodev.com
Tel: +1 (437) 423-3644

In Europa:

Swiss Resource Capital AG
Jochen Staiger & Marc Ollinger
info@resource-capital.ch
www.resource-capital.ch

VORSORGLICHE AUSSAGEN

Sicherheitshinweis zum Testbergbau ohne Durchführbarkeitsstudie

Das Unternehmen weist darauf hin, dass seine frühere Entscheidung, in der Testmine Trixie in kleinem Umfang Untertagebauaktivitäten und eine Batch-Bottichlaugung durchzuführen, ohne eine Machbarkeitsstudie oder gemeldete Mineralressourcen oder Mineralreserven zum Nachweis der wirtschaftlichen und technischen Machbarkeit getroffen wurde und dass infolgedessen eine erhöhte Ungewissheit hinsichtlich des Erreichens eines bestimmten Gewinnungsniveaus oder der Kosten einer solchen Gewinnung bestehen kann. Das Unternehmen weist darauf hin, dass solche Projekte in der Vergangenheit ein viel höheres Risiko eines wirtschaftlichen und technischen Scheiterns hatten. Der Probeabbau in kleinem Umfang bei Trixie wurde im Dezember 2022 eingestellt. Falls und wenn der Probeabbau wieder aufgenommen wird, gibt es keine Garantie, dass die Produktion wie erwartet oder überhaupt fortgesetzt wird oder dass die erwarteten Produktionskosten erreicht werden. Sollte die Produktion nicht fortgesetzt werden, könnte dies erhebliche negative Auswirkungen auf die Fähigkeit des Unternehmens haben, Einnahmen und Cashflow zur Finanzierung des Betriebs zu erzielen. Wenn die erwarteten Produktionskosten nicht erreicht werden, kann dies erhebliche nachteilige Auswirkungen auf den Cashflow und die potenzielle Rentabilität des Unternehmens haben. Bei der Fortsetzung des laufenden Betriebs bei Trixie nach der Schließung wird sich das Unternehmen nicht auf eine Machbarkeitsstudie oder auf gemeldete Mineralressourcen oder Mineralreserven stützen, die die wirtschaftliche und technische Machbarkeit belegen.

Vorsichtige Erklärung für U.S.-Investoren

Das Unternehmen unterliegt den Berichterstattungsanforderungen der geltenden kanadischen Wertpapiergesetze und meldet daher Informationen über Mineralgrundstücke, Mineralisierungen und Schätzungen von Mineralreserven und Mineralressourcen, einschließlich der Informationen in seinen technischen Berichten, Jahresabschlüssen, MD&A und dieser Pressemitteilung, in Übereinstimmung mit den kanadischen Berichterstattungsanforderungen, die in NI 43-101 geregelt sind. Daher sind diese Informationen bezüglich der Mineralgrundstücke, der Mineralisierung und der Schätzungen der Mineralreserven und Mineralressourcen, einschließlich der Informationen in den technischen Berichten, den Finanzberichten, den MD&A und dieser Pressemitteilung, nicht mit ähnlichen Informationen vergleichbar, die von US-Unternehmen veröffentlicht werden, die den Berichts- und Offenlegungsanforderungen der U.S. Securities and Exchange Commission (**SEC**) unterliegen.

VORSICHT BEI ZUKUNFTSGERICHTETEN AUSSAGEN

Bestimmte Aussagen in dieser Pressemitteilung können als "zukunftsgerichtete Aussagen" im Sinne des United States Private Securities Litigation Reform Act von 1995 und als "zukunftsgerichtete Informationen" im Sinne der geltenden kanadischen Wertpapiergesetze betrachtet werden. Diese zukunftsgerichteten Aussagen setzen naturgemäß voraus, dass Osisko Development bestimmte Annahmen trifft, und sind zwangsläufig mit bekannten und unbekanntem Risiken und Ungewissheiten verbunden, die dazu führen könnten, dass die tatsächlichen Ergebnisse erheblich von jenen abweichen, die in diesen zukunftsgerichteten Aussagen zum Ausdruck gebracht oder impliziert wurden. Zukunftsgerichtete Aussagen stellen keine Leistungsgarantie dar. Wörter wie "können", "werden", "würden", "könnten", "erwarten", "glauben", "planen", "antizipieren", "beabsichtigen", "schätzen", "fortsetzen" oder die negative oder vergleichbare Terminologie sowie Begriffe, die üblicherweise in der Zukunft und unter Vorbehalt verwendet werden, sollen zukunftsgerichtete Aussagen kennzeichnen. Die in zukunftsgerichteten Aussagen enthaltenen Informationen beruhen auf bestimmten wesentlichen Annahmen, die bei der Erstellung einer Schlussfolgerung oder einer Vorhersage oder Projektion angewandt wurden, einschließlich der Einschätzung des Managements hinsichtlich historischer Trends, aktueller Bedingungen und erwarteter zukünftiger Entwicklungen, der Nützlichkeit und Bedeutung historischer Daten, einschließlich der Bedeutung des Distrikts, in dem sich früher produzierende Minen befanden, sowie zukünftiger Bergbauaktivitäten; die einzigartige Mineralisierung bei Trixie; das Potenzial für eine hochgradige Goldmineralisierung bei Trixie; das Potenzial für unbekannt mineralisierte Strukturen zur Erweiterung bestehender Mineralisierungszonen; die Umwandlung von Kategorien; die Ergebnisse (falls vorhanden) weiterer Explorationsarbeiten zur Definition und Erweiterung von Mineralressourcen; die Fähigkeit der Explorationsarbeiten (einschließlich der Ergebnisse von Bohrungen und Splitterproben sowie der Methoden zur Entnahme von Gesteinsproben), die Mineralisierung genau vorherzusagen; die Fähigkeit, zusätzliche Bohrziele zu generieren; die Fähigkeit des Managements, die Geologie und das Potenzial von Trixie zu verstehen; die Fähigkeit des Unternehmens, die Mineralressourcen über die aktuellen Mineralressourcenschätzungen bei Trixie hinaus zu erweitern; der Zeitplan und die Fähigkeit des Unternehmens, die Upgrades der MRE von Trixie (oder jeder nachfolgenden MRE) abzuschließen (falls überhaupt); der Zeitplan und die Wiederaufnahme der Testbergbauaktivitäten bei Trixie (falls überhaupt); die Fähigkeit des Unternehmens, seine Explorationsziele im Jahr 2023 im

vorgesehenen Zeitrahmen abzuschließen (falls überhaupt); die kontinuierliche Weiterentwicklung der Trixie-Abnahme; die Lagerstätte, die für eine Erweiterung in der Tiefe und in der Tiefe offen bleibt; die Fähigkeit, eine Mineralisierung auf wirtschaftliche Weise zu verwerten; sowie andere Überlegungen, die unter den gegebenen Umständen als angemessen erachtet werden, und alle anderen hierin enthaltenen Informationen, bei denen es sich nicht um historische Fakten handelt, können "zukunftsgerichtete Informationen" sein. Zu den wesentlichen Annahmen zählen auch die Wahrnehmungen des Managements hinsichtlich historischer Trends, die Fähigkeit der Exploration (einschließlich Bohr- und Gesteinsproben sowie Gesteinsproben) zur genauen Vorhersage der Mineralisierung, Budgetbeschränkungen und der Zugang zu Kapital zu für das Unternehmen akzeptablen Bedingungen, aktuelle Bedingungen und erwartete zukünftige Entwicklungen, Ergebnisse weiterer Explorationsarbeiten zur Definition oder Erweiterung von Mineralressourcen sowie andere Überlegungen, die unter den gegebenen Umständen als angemessen erachtet werden. Osisko Development hält seine Annahmen auf Basis der derzeit verfügbaren Informationen für angemessen, weist den Leser jedoch darauf hin, dass sich seine Annahmen hinsichtlich zukünftiger Ereignisse, von denen sich viele der Kontrolle von Osisko Development entziehen, letztendlich als falsch erweisen könnten, da sie Risiken und Ungewissheiten unterliegen, die Osisko Development und sein Geschäft betreffen. Zu diesen Risiken und Ungewissheiten zählen unter anderem Risiken in Bezug auf die Kapitalmarktbedingungen und die Fähigkeit des Unternehmens, zu für das Unternehmen akzeptablen Bedingungen Kapital für die geplante Exploration und Erschließung bei Tintic zu erhalten; die Fähigkeit, den laufenden Betrieb und die Exploration fortzusetzen; der regulatorische Rahmen und das Vorhandensein von Gesetzen und Bestimmungen, die den Bergbau einschränken könnten; die Fähigkeit der Explorationsaktivitäten (einschließlich der Bohrergebnisse), die Mineralisierung genau vorherzusagen; Fehler in der geologischen Modellierung des Managements; die Fähigkeit, den Betrieb zu erweitern oder weitere Explorationsaktivitäten abzuschließen, einschließlich der Ergebnisse von Bohrungen, Gesteinssplitterproben und Gesteinsproben; Eigentums- und Strominteressen am Projekt Tintic; die Fähigkeit des Unternehmens, die erforderlichen Genehmigungen und Zulassungen zu erhalten; die Ergebnisse von Explorationsaktivitäten; Risiken in Zusammenhang mit Explorations-, Erschließungs- und Bergbauaktivitäten; das globale Wirtschaftsklima; Metall- und Rohstoffpreise; Schwankungen auf den Währungsmärkten; Verwässerung; Umweltrisiken; und Aktionen von Gemeinden, Nichtregierungsorganisationen und Regierungen sowie die Auswirkungen von Aktionen der Interessengruppen. Die Leser werden dringend gebeten, die Offenlegungen unter der Überschrift "Risikofaktoren" im Jahresbericht des Unternehmens für das am 31. Dezember 2022 zu Ende gegangene Jahr sowie den Jahresabschluss und die MD&A für das am 31. Dezember 2022 zu Ende gegangene Jahr, die auf SEDAR (www.sedar.com) unter dem Emittentenprofil von Osisko Development und auf der EDGAR-Website der SEC (www.sec.gov) veröffentlicht wurden, zu konsultieren, um weitere Informationen zu den Risiken und anderen Faktoren in Bezug auf die Explorationsergebnisse zu erhalten. Obwohl das Unternehmen der Ansicht ist, dass die Erwartungen, die in den zukunftsgerichteten Aussagen zum Ausdruck gebracht werden, auf der Grundlage der zum Zeitpunkt der Veröffentlichung dieses Dokuments verfügbaren Informationen angemessen sind, können keine Zusicherungen hinsichtlich zukünftiger Ergebnisse, Aktivitäten und Erfolge gegeben werden. Das Unternehmen lehnt jede Verpflichtung ab, zukunftsgerichtete Aussagen zu aktualisieren, sei es aufgrund neuer Informationen, zukünftiger Ereignisse oder Ergebnisse oder aus anderen Gründen, sofern dies nicht gesetzlich vorgeschrieben ist. Zukunftsgerichtete Aussagen sind keine Leistungsgarantie, und es kann nicht garantiert werden, dass sich diese zukunftsgerichteten Aussagen als zutreffend erweisen, da die tatsächlichen Ergebnisse und zukünftigen Ereignisse erheblich von den in diesen Aussagen erwarteten abweichen können. Dementsprechend sollten sich die Leser nicht zu sehr auf zukunftsgerichtete Aussagen verlassen.

Weder die TSX Venture Exchange noch ihr Regulierungsdienstleister (gemäß der Definition dieses Begriffs in den Richtlinien der TSX Venture Exchange) übernehmen die Verantwortung für die Angemessenheit oder Richtigkeit dieser Pressemitteilung. Keine Börse, Wertpapierkommission oder sonstige Regulierungsbehörde hat die hierin enthaltenen Informationen genehmigt oder abgelehnt.