



## **Torq identifiziert neue Ziele, um die Entdeckung auf dem Margarita Eisen-Oxid-Kupfer-Gold-Projekt zu erweitern**

**Vancouver, Kanada - 2. August 2022 - Torq Resources Inc.** (TSX-V: TORQ, OTCQX: TRBMF) ("Torq" oder das "Unternehmen" - <https://www.commodity-tv.com/ondemand/companies/profil/torq-resources-inc/>) freut sich, die Identifizierung neuer hochrangiger Ziele auf dem Eisenoxid-Kupfer-Gold-Projekt Margarita im Norden Chiles, 65 Kilometer (km) nördlich der Stadt Copiapo, bekannt zu geben (Abbildung 1). Die östlichen Ziele Remolino und Cototuda wurden auf der Grundlage ähnlicher geologischer, geochemischer und geophysikalischer Merkmale definiert, wie sie im Entdeckungsbohrloch 22MAR-013R von Falla 13 beobachtet wurden, das 90 Meter mit 0,94 % Kupfer und 0,84 g/t Gold durchteufte (Abbildung 2). Insgesamt haben diese Ziele das Potenzial, neue Mineralisierungsbereiche jenseits des Strukturkorridors Falla 13 zu definieren, der zurzeit bebohrt wird, um die in Bohrloch 22MAR-013R entdeckte Mineralisierung zu erweitern.

### **Botschaft von Michael Henrichsen, Chief Geological Officer:**

"Nach unserer neuen Entdeckung entlang des Korridors Falla 13 prüfte unser technisches Team alle verfügbaren Datensätze, was zur Verfeinerung der Ziele Remolino und Cototuda führte, die ähnliche geologische, geochemische und geophysikalische Signaturen wie die Entdeckung aufweisen. Wir glauben, dass diese Ziele ein hohes Potenzial haben, neue Körper mit Kupfer-Gold-Mineralisierungen zu beherbergen, und wir freuen uns darauf, sie in einer dritten Bohrphase zu testen."

### **Zielgebiete:**

Das Remolino-Zielgebiet misst 900 m mal 250 m und ist durch magnetische und Leitfähigkeitshöchstwerte gekennzeichnet, die jenen ähnlich sind, die entlang des Strukturkorridors Falla 13 beobachtet wurden. Dieses Gebiet ist durch eine dünne vulkanische Schicht in Verbindung mit der rhyolitischen Remolino-Kuppel gekennzeichnet, die die geochemische und geologische Signatur an der Oberfläche verdeckt. Das Bohrloch 22MAR-006R aus dem Phase-I-Bohrprogramm des Unternehmens befindet sich südlich der magnetischen und leitfähigen Anomalien und untersuchte das Zielgebiet nicht; es durchteufte jedoch eine strukturelle Zone, die durch einen Kiesel-Hämatit-Brekzienkörper in einer Tiefe von 4 m bis 52 m gekennzeichnet ist und eine niedriggradige Kupfer- und Goldmineralisierung aufweist. Die Kupferoxidmineralisierung in diesem Abschnitt beträgt 0,11 %, und - was besonders wichtig ist - es gibt zwei separate Goldabschnitte von 4 m bis 24 m Tiefe mit einem Gehalt von 0,27 g/t Gold bzw. von 30 m bis 52 m Tiefe mit einem Gehalt von 0,13 g/t Gold. Die beobachtete Kupfer- und Goldmineralisierung in dem in Bohrloch 22MAR-006R durchteuften Brekzienkörper wird als wichtiger Vektor in Richtung des Randes der Remolino-Kuppel und der damit verbundenen magnetischen und Leitfähigkeits-Höchstwerte angesehen, die das noch nicht erprobte Zielgebiet bilden (Abbildung 3).

Das Zielgebiet Cototuda ähnelt in seiner Beschaffenheit dem Zielgebiet Remolino und ist durch magnetische und leitfähige Erhebungen gekennzeichnet, die etwa 400 m mal 300 m groß sind. Bohrloch 22MAR-008R zielte auf eine Schnittzone zwischen nord-nordwestlich und west-nordwestlich verlaufenden Strukturen ab, die drei separate Abschnitte von 8 m mit 0,18 g/t Gold, 2 m mit 0,25 g/t Gold und 14 m mit 0,13 g/t Gold mit einer geringfügigen Kupferoxidmineralisierung in Verbindung mit

verschiedenen Kiesel-Hämatit-Brekzienkörpern durchschnitten. Die magnetische Anomalie in diesem Zielgebiet wurde noch nicht durch Bohrungen erprobt; anomale Gesteinssplitterproben an der Oberfläche über der Anomalie reichen jedoch von 0,1 g/t bis 3,6 g/t Gold und verstärken die neue Zielkombination aus Geochemie und Geophysik (Abbildung 4).

Das Unternehmen plant, die beiden Zielgebiete Remolino und Cototuda im Rahmen eines Phase-III-Bohrprogramms zu erproben.

#### **Margarita Drilling Update:**

Im Rahmen des 4.000 m langen Phase-II-Bohrprogramms von Torq, das sich auf die Erweiterung der Entdeckung Falla 13 konzentriert, wurden insgesamt drei Bohrlöcher mit einer Länge von etwa 1.200 m gebohrt. Das Unternehmen geht davon aus, dass das Phase-II-Bohrprogramm bis Ende August abgeschlossen sein wird; die Bohrergebnisse werden für Oktober erwartet.

#### **Unternehmens-Update:**

Das Unternehmen hat seinem unabhängigen leitenden Direktor, Steve Cook, 50.000 Incentive-Optionen gewährt. Die Optionen sind für einen Zeitraum von fünf Jahren ab dem Datum der Gewährung zu einem Ausübungspreis von 0,65 \$ ausübbar.

Das Unternehmen hat Native Ads Inc. ("Native Ads") aus Vancouver, BC, ein Unternehmen, das sich auf digitale Medien spezialisiert hat, mit der Durchführung einer umfassenden Marketingkampagne in den digitalen Medien beauftragt, um die laufenden Bemühungen von Torq zur Steigerung des Bekanntheitsgrades zu unterstützen. Dieses umfassende Werbeprogramm zielt darauf ab, die Markenbekanntheit und den allgemeinen Wiedererkennungswert zu steigern und den Bekanntheitsgrad innerhalb der Online-Plattformen für Investoren zu erhöhen. Native Ads wird modernste digitale Werbung, bezahlten Vertrieb, Medieneinkauf und die Erstellung von Inhalten einsetzen, um diese wichtige Initiative durchzuführen. Native Ads wurde im Jahr 2014 gegründet.

Diese programmatische digitale Werbekampagne hat eine Laufzeit von bis zu 24 Monaten oder bis zur Erschöpfung des Budgets und kostet etwa 205.000 \$ (CAD). Es sind keine Vergütungssicherheiten involviert. Das Unternehmen und Native Ads handeln auf Augenhöhe, und Native Ads hat weder direkt noch indirekt ein Interesse am Unternehmen oder seinen Wertpapieren. Die Ernennung von Native Ads unterliegt der Genehmigung durch die TSX Venture Exchange.



# Margarita Iron-Oxide-Copper-Gold (IOCG) Project

## Initial Discovery: 90 metres of 0.94% Copper & 0.84 g/t Gold



### Underexplored Parcel in a World-Class Belt

- Situated within the prolific Coastal Cordillera belt – host to world-class IOCG deposits
- 1,245 ha land package with excellent access to infrastructure - 65 km north of the city of Copiapo
- Large scale alteration and magnetic targets indicate high potential for additional IOCG discoveries
- Commenced 4,000 metre Phase II drill program
- Option to own 100% interest

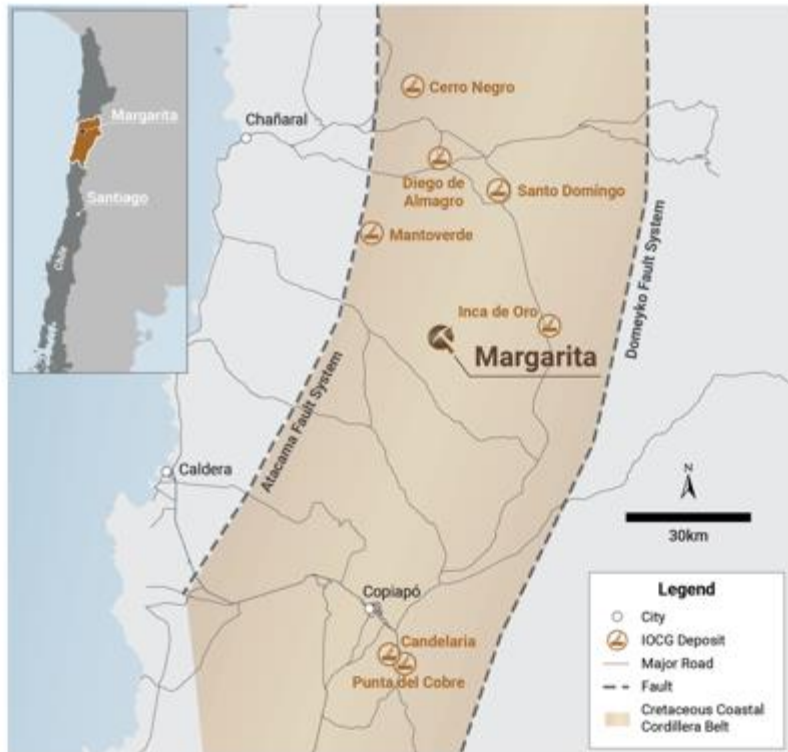


Abbildung 1: Veranschaulicht die Lage des Margarita-Projekts innerhalb des Küstenkordillergürtels und seine Nähe zu den wichtigsten Lagerstätten in der Region.

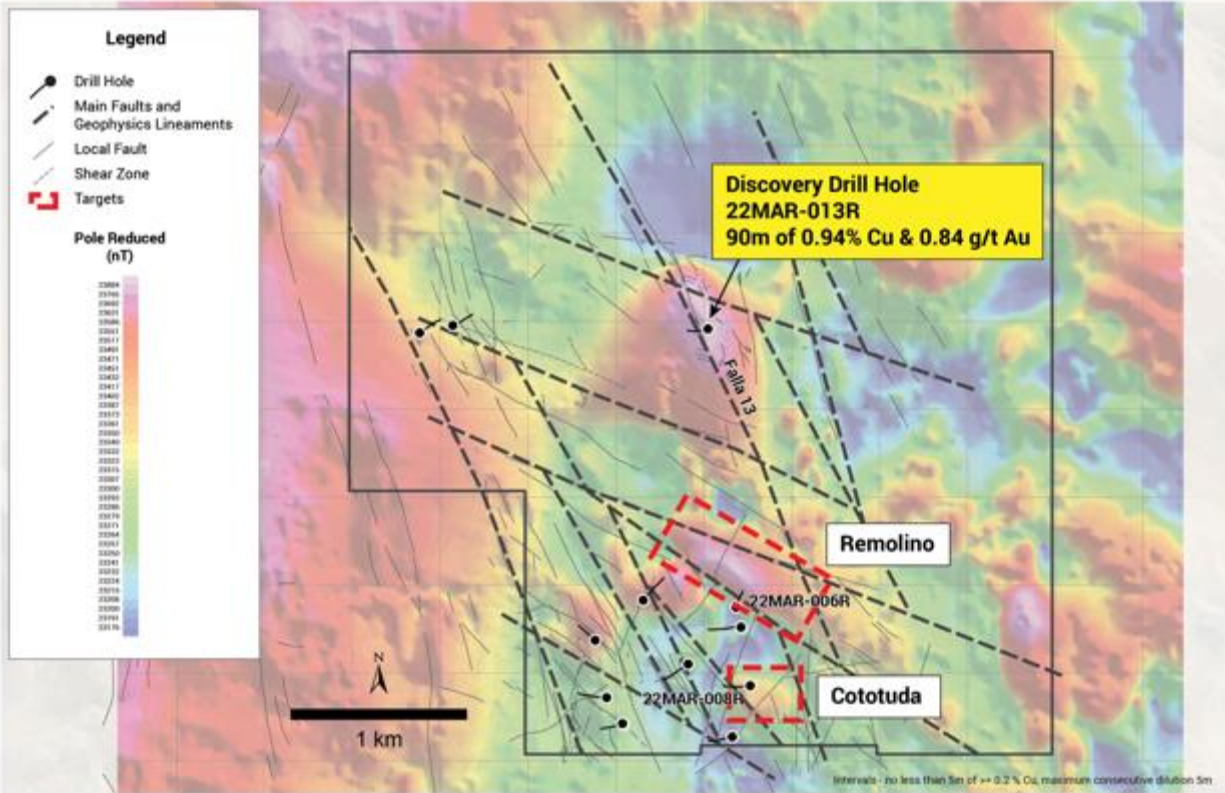


Abbildung 2: Zeigt die Zielgebiete Remolino und Cototuda auf einem magnetischen Hintergrund. Die Zielgebiete weisen ähnliche magnetische Signaturen auf wie das Entdeckungsbohrloch entlang des Strukturkorridors Falla 13.

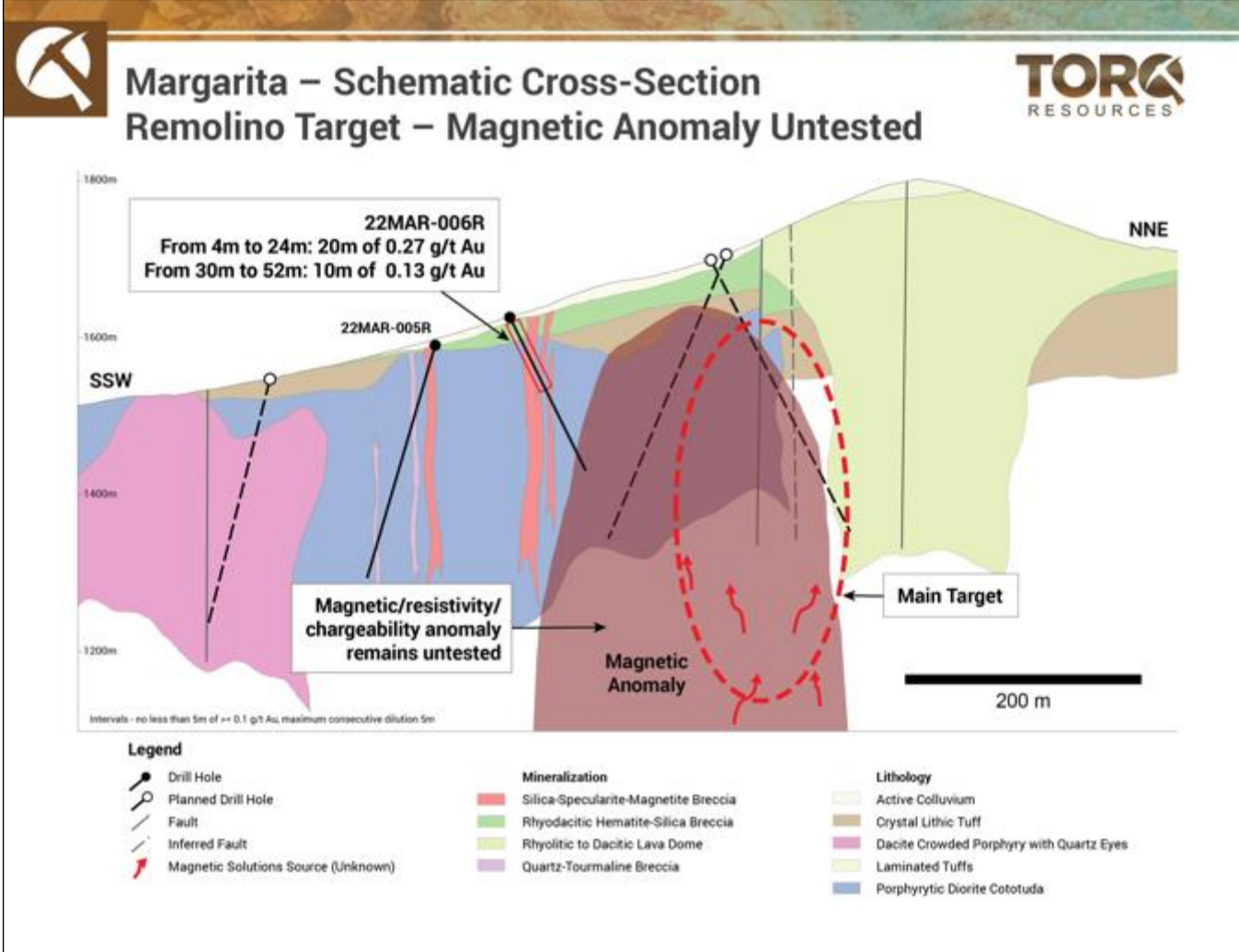


Abbildung 3: Zeigt einen Querschnitt des Zielgebiets Remolino, wo die wichtigste magnetische Anomalie unter einer dünnen vulkanischen Abdeckung, die mit der rhyolitischen Remolino-Kuppel verbunden ist, noch nicht getestet wurde.



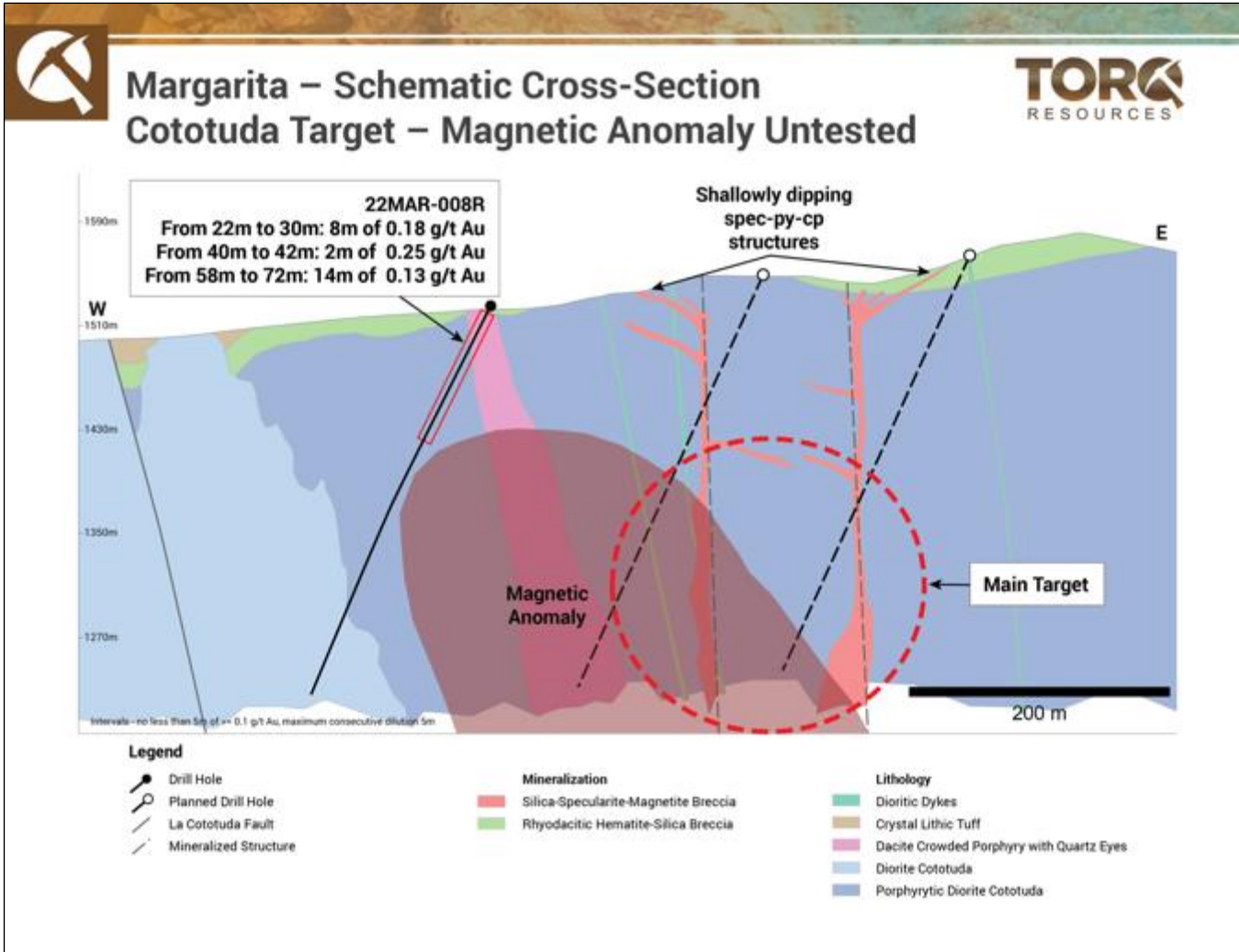


Abbildung 4: Zeigt einen Querschnitt des Zielgebiets Cototuda, wo die magnetische Hauptanomalie zusammen mit den vertikalen Strukturen östlich von Bohrloch 22-MAR-008R noch nicht erprobt wurde.

Michael Henrichsen (Chief Geological Officer), P.Geol., ist die qualifizierte Person (QP), die die Verantwortung für den technischen Inhalt dieser Pressemitteilung übernimmt.

IM NAMEN DES VERWALTUNGSRATS,

Shawn Wallace  
CEO & Vorsitz

Weitere Informationen über Torq Resources erhalten Sie unter [www.torqresources.com](http://www.torqresources.com) oder bei Natasha Frakes, Vice President of Communications, unter (778) 729-0500 oder [info@torqresources.com](mailto:info@torqresources.com)

In Europa:  
Swiss Resource Capital AG  
Jochen Staiger  
[info@resource-capital.ch](mailto:info@resource-capital.ch)  
[www.resource-capital.ch](http://www.resource-capital.ch)

## Über Torq Resources

Torq ist ein in Vancouver ansässiges Kupfer- und Goldexplorationsunternehmen mit einem Portfolio von erstklassigen Beteiligungen in Chile. Das Unternehmen etabliert sich als führendes Unternehmen für neue Explorationsprojekte in prominenten Bergbaugürteln, die von verantwortungsvollen, respektvollen und nachhaltigen Praktiken geleitet werden. Das Unternehmen wurde von einem Managementteam aufgebaut, das bereits erfolgreich Explorationsanlagen zu Geld gemacht hat, und sein spezialisiertes technisches Team ist für seine umfassende Erfahrung in der Zusammenarbeit mit großen Bergbauunternehmen bekannt, die durch solide Sicherheitsstandards und technische Kompetenz unterstützt wird. Zum technischen Team gehören in Chile ansässige Geologen mit unschätzbarem Fachwissen vor Ort und einer bemerkenswerten Erfolgsbilanz bei großen Entdeckungen in diesem Land. Torq hat sich verpflichtet, bei der Suche nach einer bahnbrechenden Entdeckung die höchsten Standards in den Bereichen Umwelt, Soziales und Unternehmensführung einzuhalten. Weitere Informationen finden Sie unter [www.torqresources.com](http://www.torqresources.com).

Die Analyseproben wurden aus 1/8 jedes 2-m-Intervalls (Späne) entnommen und zur Aufbereitung an das ALS-Labor in Copiapo, Chile, und anschließend zur Analyse an die ALS-Labors in Santiago, Chile, und Lima, Peru, geschickt. Die Aufbereitung umfasste die Zerkleinerung der Kernprobe auf 70 % < 2 mm und die Pulverisierung von 250 g des zerkleinerten Materials auf mehr als 85 % < 75 Mikrometer. Alle Proben wurden mittels einer 30g-Nominalgewicht-Brandprobe mit AAS-Abschluss (Au-AA23), einer Multi-Element-Viersäure-Auflösung-ICP-AES/ICP-MS-Methode (ME-MS61) und einer Kupfer-Schwefelsäure-Laugung mit AAS-Abschluss (Cu-AA05) untersucht. Wenn die MS61-Ergebnisse über oder nahe 10.000 ppm Cu lagen, wurde die Untersuchung mit der Erzgrad-Viersäure-Auflösungsmethode (Cu-OG62) wiederholt. Wenn die Ergebnisse von Au-AA23 mehr als 10 ppm Au betragen, wurde die Untersuchung mit einer Feuerprobe von 30 g Nenngewicht mit gravimetrischem Abschluss (Au-GRA21) wiederholt. QA/QC-Programme für 2022 RC-Bohrproben unter Verwendung von internen Standardproben, Feld- und Laborduplikaten, Standards und Leerproben deuten auf eine gute Genauigkeit und Präzision bei einer großen Mehrheit der untersuchten Standards hin.

Die wahren Mächtigkeiten der Mineralisierung sind aufgrund des aktuellen geometrischen Verständnisses der mineralisierten Abschnitte unbekannt.

## Zukunftsweisende Informationen

Diese Pressemitteilung enthält bestimmte Aussagen, die als "zukunftsgerichtete Aussagen" betrachtet werden können. Zukunftsgerichtete Informationen sind Informationen, die implizite zukünftige Leistungen und/oder Prognosen beinhalten, einschließlich Informationen, die sich auf die Exploration oder die Erschließung von Mineralgrundstücken beziehen oder damit in Zusammenhang stehen. Diese Aussagen oder grafischen Informationen beinhalten bekannte und unbekannt Risiken, Ungewissheiten und andere Faktoren, die dazu führen können, dass die tatsächlichen Ergebnisse, Leistungen oder Erfolge des Unternehmens erheblich (positiv oder negativ) von den zukünftigen Ergebnissen, Leistungen oder Erfolgen abweichen, die in solchen zukunftsgerichteten Aussagen ausgedrückt oder impliziert werden. In den öffentlichen Unterlagen von Torq unter [ww.sedar.com](http://www.sedar.com) finden Sie Informationen zu den Risiken und Ungewissheiten in diesem Geschäft.

Weder die TSX Venture Exchange noch ihr Regulierungsdienstleister (gemäß der Definition dieses Begriffs in den Richtlinien der TSX Venture Exchange) übernehmen die Verantwortung für die Angemessenheit oder Richtigkeit dieser Pressemitteilung.