

## Victoria Gold: Erste Mineralressourcenschätzung bei Raven mit 1,1 Millionen Unzen Gold mit 1,7 g/t

Whitehorse, YT / 15. September 2022 / Victoria Gold Corp. (TSX-VGCX) ("Victoria" oder das "Unternehmen") - <https://www.commodity-tv.com/ondemand/companies/profil/victoria-gold-corp/> - freut sich, die erste Mineralressourcenschätzung ("MRE") für die Goldlagerstätte Raven bekannt zu geben, die etwa 15 Kilometer ("km") östlich der Goldmine Eagle liegt. Die MRE wurde vom Unternehmen mit Unterstützung des unabhängigen QP, Marc Jutras, P.Eng., M.A.Sc., Principal, Ginto Consulting Inc. erstellt. Die MRE stellt den Höhepunkt der Diamantbohrungen und Oberflächenexplorationsprogramme dar, die bis 2021 auf dem Ziel Raven durchgeführt wurden. Die Ergebnisse des laufenden Bohrprogramms 2022 bei Raven wurden nicht in diese erste Ressource aufgenommen und werden in späteren Ressourcenaktualisierungen berücksichtigt.

Die erste MRE umfasst eine abgeleitete Mineralressource von insgesamt **1.070.239** Unzen Gold für die oberflächennahe Lagerstätte Raven.

*"Raven ist eine neue Entdeckung, die unser Team im Jahr 2018 durch Geophysik, Geochemie, Schürfungen, Schürfgängen und Bohrungen entlang des Kontakts der Intrusion Nugget 15 Kilometer östlich von Eagle gemacht hat. Die Folgeexploration wurde durch COVID behindert, dennoch haben wir in drei Explorationsperioden eine bedeutende Ressource identifiziert", sagte John McConnell, President & CEO. "Im Jahr 2022 haben wir das bisher größte Explorationsprogramm bei Victoria durchgeführt, wobei 25.000 Meter Bohrungen geplant sind, um Raven entlang des Streichs und in der Tiefe zu erweitern."*

### Tabelle 1: Abgeleitete Mineralressourcen mit Grubeneinschränkung bei einem Cut-Off von 0,50 g/t Gold

Gültig ab 15. September 2022 - Raven Deposit

Au Cut-off Gehalt g/t	Klassifizierung	Tonnage Tonnen	Durchschnittlicher Au-Gehalt g/t	Au Inhalt oz
0.50	Abgeleitet	19,956,934	1.67	1,070,239

#### Anmerkungen:

1. Der Stichtag für die Mineralressource ist der 15. September 2022.
2. Mineralressourcen, die keine Mineralreserven sind, haben keine nachgewiesene wirtschaftliche Lebensfähigkeit. Die Schätzung von Mineralressourcen kann durch Umwelt-, Genehmigungs-, Rechts-, Eigentums-, Steuer-, gesellschaftspolitische, Marketing- oder andere relevante Fragen wesentlich beeinflusst werden.
3. Für die Klassifizierung der Mineralressourcen wurden die CIM-Definitionen herangezogen. Die Menge und der Gehalt der in dieser Schätzung gemeldeten abgeleiteten Mineralressourcen sind ungewisser Natur. Es wurden nicht genügend Explorationsarbeiten durchgeführt, um diese abgeleiteten Mineralressourcen als angezeigte Mineralressourcen zu definieren, und es ist ungewiss, ob weitere Explorationsarbeiten zu einer Aufwertung in eine angezeigte oder gemessene Mineralressourcenkategorie führen werden.
4. Die Mineralressourcen werden mit einem Cutoff-Gehalt von 0,50 g/t Au innerhalb eines Lerchs-Grossman-Grubenmantels unter Verwendung eines Goldpreises von 1.700 US\$/Unze und eines US\$/CAN\$-Wechselkurses von 0,75 gemeldet.

Ein unterstützender technischer Bericht gemäß NI 43-101 wird innerhalb von 45 Tagen nach der Veröffentlichung dieser Pressemitteilung auf SEDAR unter [www.sedar.com](http://www.sedar.com) veröffentlicht.

Abbildung 1: Idealisierter Längsschnitt der Raven-Ressourcengrube und MRE-Grenzen

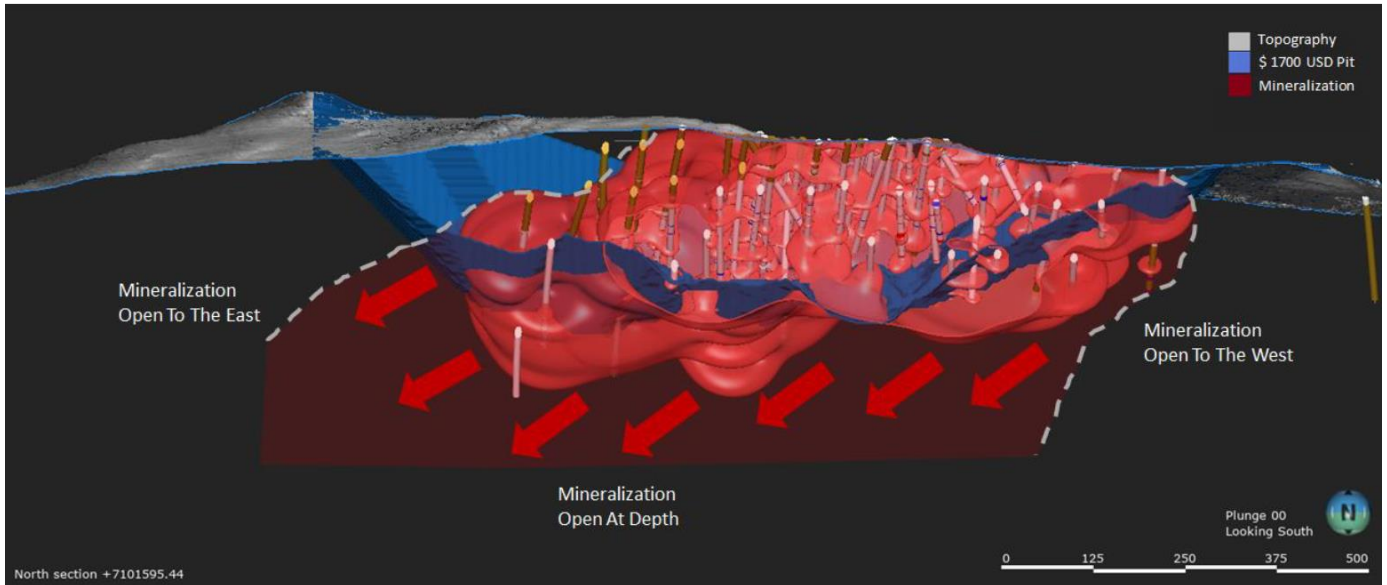
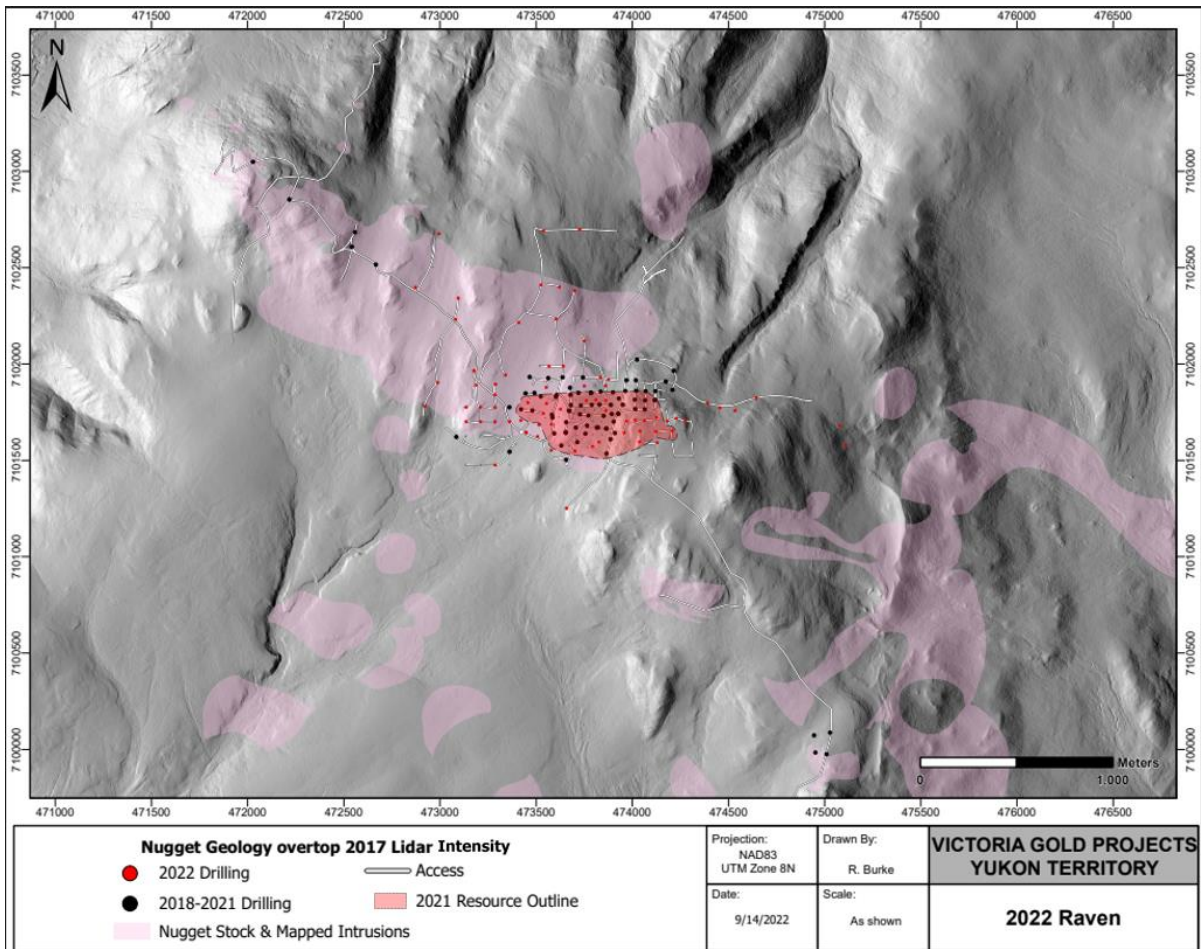


Abbildung 2: Umriss der Raven-Ressourcen und Nugget-Intrusionen



Weitere Bilder finden Sie auf der Website

[https://vgcx.com/site/assets/files/6950/raven\\_mre\\_visuals4.pdf](https://vgcx.com/site/assets/files/6950/raven_mre_visuals4.pdf).

### **Diskussion der Mineralressourcenschätzung**

Die für dieses MRE verwendete Bohrlochdatenbank umfasst 78 Diamantbohrlöcher, die zwischen August 2018 und September 2021 niedergebracht wurden, und enthält 11.956 Proben aus 18.217 Metern ("m") Bohrungen. Darüber hinaus wurden 55 Oberflächengräben mit 3.464 Untersuchungsergebnissen und 7.443 m an Probeentnahmen in die Erstellung der MRE einbezogen.

Ein geologisches Modell der Raven Massive Sulphide Veins ("MSV") wurde von Victoria als Wireframe für die Raven-Lagerstätte erstellt. Dieses Modell basiert auf der Interpretation und den Messungen der geologischen Kontrolle der Raven Adern, einschließlich der Adern, die in Bohrlöchern und an der Oberfläche identifiziert wurden, sowie auf strukturellen Messungen von orientierten Kernen und Oberflächengräben und auf hochgradigen Goldanalysewerten. Für die Zwecke der Schätzung wurde diese MSV-Domäne als harte Grenze behandelt, um den Einfluss der hochgradigen Untersuchungsergebnisse innerhalb dieser Domäne zu begrenzen. Innerhalb der Einheit Lower Grade ("LG") wurden drei separate Gehaltsbereiche gebildet: über 0,2 g/t Au, 0,6 g/t Au bzw. 4,0 g/t Au für die MRE.

Die ursprünglichen Au-Ergebnisse wurden auf 1,3 m zusammengesetzt, da dies die häufigste Probenlänge innerhalb der MSV ist. Insgesamt wurden 19.757 Zusammensetzungen erstellt, wobei 1.591 Zusammensetzungen innerhalb der MSV-Einheit, 3.273 Zusammensetzungen innerhalb der LG-Einheit über 0,2 g/t Au, 3.709 Zusammensetzungen innerhalb der LG-Einheit über 0,6 g/t und 491 Zusammensetzungen innerhalb der LG-Einheit über 4,0 g/t Au lagen.

Die hochgradigen Goldausreißer der 1,3-Meter-Komposite wurden mit 25,0 g/t Au für die MSV, 5,0 g/t Au für den Bereich LG > 0,2 g/t Au, 6,0 g/t Au für den Bereich LG > 0,6 g/t Au und 21,0 g/t Au für den Bereich LG > 4,0 g/t Au begrenzt.

Die statistischen Auswertungen der überkappten Verbundstoffe ergaben Lognormalverteilungen mit recht gut ausgeprägten Goldgehaltsverteilungen.

Die räumliche Kontinuität der Goldgehalte wurde mittels einer variographischen Studie untersucht. Die Ergebnisse zeigten, dass die Hauptrichtungen der Goldgehaltskontinuität entlang des Streichs der Lagerstätte ungefähr in Ost-West-Richtung und entlang der Neigung der Lagerstätte in einem Winkel von 65° nach Norden verlaufen. Die Kontinuität der Goldgehalte in der MSV-Zone betrug etwa 60 m entlang des Streichs und 44 m im Einfallen, während sie in der LG-Zone etwa 50 m entlang des Streichs und 40 m im Einfallen betrug.

Die Schätzungen des Goldgehalts wurden mit einem gewöhnlichen Kriging-Verfahren in jedem der 4 Gebiete, die jeweils als hart begrenzte Gebiete behandelt wurden, in einem orthogonalen Blockmodell geschätzt. Das Blockmodell wurde auf 5,0 m x 5,0 m x 5,0 m große Mutterblöcke diskretisiert und in 0,5 m x 0,5 m x 0,5 m große Unterblöcke unterteilt. Es wurden mindestens 2 und höchstens 12 Proben verwendet, um eine Gehaltsschätzung für jeden Block zu berechnen. Die Schätzung erfolgte in zwei Durchgängen, wobei im ersten Durchgang ein Suchellipsoid verwendet wurde, das auf den zweiten Bereich der Variogramme ausgerichtet und dimensioniert war, und im zweiten Durchgang ein Suchellipsoid, das auf das Doppelte des zweiten Bereichs der Variogramme dimensioniert war.

Die Mineralressource wurde als "abgeleitet" eingestuft. Die Tonnage wurde mit einem spezifischen Gewicht von 4,50 für die MSV-Domäne und von 2,65 für die anderen LG-Domänen berechnet. Die

Mineralressource wurde innerhalb einer Grubenhülle eingegrenzt, die anhand eines Lerchs-Grossman-Algorithmus mit den folgenden Parametern optimiert wurde: US\$ 1.700/oz Au, US\$ 1,50/t Abbau, US\$ 2,00/t Verarbeitung, US\$ 2,50 G&A, 90% Gewinnung und 45° Grubenneigung.

Die Mineralressourcen werden in den Tabellen 2 bis 4 für jeden Bereich und für die gesamte Lagerstätte Raven mit verschiedenen Goldgehalt-Cutoffs dargestellt.

**Tabelle 2: Abgeleitete Mineralressourcen mit Grubeneinschränkung - Massivsulfid-Adern - Lagerstätte Raven**

Au Cut-Off g/t	Tonnage Tonnen	Durchschnittlicher Au-Gehalt g/t	Au Inhalt oz
0.30	18,601,644	1.63	976,626
0.35	17,581,942	1.71	965,485
0.40	16,782,742	1.77	956,131
0.45	16,037,440	1.84	946,155
<b>0.50</b>	<b>15,390,060</b>	<b>1.89</b>	<b>936,165</b>
0.55	14,775,490	1.95	925,859
0.60	14,042,379	2.02	911,975
0.65	13,326,222	2.10	897,598
0.70	12,671,963	2.17	883,679

**Tabelle 3: Abgeleitete Mineralressourcen mit eingeschränktem Grubenbetrieb Low-Grade Zone - Lagerstätte Raven**

Au Cut-Off g/t	Tonnage Tonnen	Durchschnittlicher Au-Gehalt g/t	Au Inhalt oz
0.30	8,652,829	0.66	184,165
0.35	7,022,610	0.74	167,305
0.40	6,092,015	0.80	156,103
0.45	5,270,727	0.86	144,886
<b>0.50</b>	<b>4,566,873</b>	<b>0.92</b>	<b>134,348</b>
0.55	4,119,320	0.96	126,744
0.60	3,593,261	1.01	117,028
0.65	2,153,409	1.26	87,511
0.70	1,765,223	1.39	79,114

**Tabelle 4: Abgeleitete Mineralressourcen mit Grubeneinschränkung - Massivsulfid-Adern + niedriggradige Zone - Lagerstätte Raven**

Au Cut-Off g/t	Tonnage Tonnen	Durchschnittlicher Au-Gehalt g/t	Au Inhalt oz
0.30	27,254,472	1.32	1,160,157
0.35	24,604,552	1.43	1,132,790
0.40	22,874,757	1.51	1,111,986
0.45	21,308,166	1.59	1,090,637
<b>0.50</b>	<b>19,956,934</b>	<b>1.67</b>	<b>1,070,239</b>
0.55	18,894,809	1.73	1,052,159
0.60	17,635,639	1.82	1,029,103
0.65	15,479,632	1.98	985,410
0.70	14,437,186	2.07	962,681

**Anmerkungen:**

1. Der Stichtag für die Mineralressource ist der 15. September 2022.
2. Mineralressourcen, die keine Mineralreserven sind, haben keine nachgewiesene wirtschaftliche Lebensfähigkeit. Die Schätzung von Mineralressourcen kann durch Umwelt-, Genehmigungs-, Rechts-, Eigentums-, Steuer-, gesellschaftspolitische, Marketing- oder andere relevante Fragen wesentlich beeinflusst werden.
3. Für die Klassifizierung der Mineralressourcen wurden die CIM-Definitionen herangezogen. Die Menge und der Gehalt der in dieser Schätzung gemeldeten abgeleiteten Mineralressourcen sind ungewisser Natur. Es wurden nicht genügend Explorationsarbeiten durchgeführt, um diese abgeleiteten Mineralressourcen als angezeigte Mineralressourcen zu definieren, und es ist ungewiss, ob weitere Explorationsarbeiten zu einer Aufwertung in eine angezeigte oder gemessene Mineralressourcenkategorie führen werden.
4. Die Mineralressourcen werden mit einem Cutoff-Gehalt von 0,50 g/t Au innerhalb eines Lerchs-Grossman-Grubenmantels unter Verwendung eines Goldpreises von 1.700 US\$/Unze und eines US\$/CAN\$-Wechselkurses von 0,75 gemeldet.

**2022 Exploration Update**

Victoria hat Ende Mai mit seinem Explorationsprogramm 2022 in Dublin Gulch begonnen und verfügt derzeit über vier Bohrergeräte vor Ort, die bisher über 20.000 m in 76 Bohrlöchern gebohrt haben. Der Schwerpunkt dieser Kampagne liegt auf Raven, wo der Fußabdruck der mineralisierten Abschnitte um etwa 325 m östlich der durch die Bohrungen von 2021 definierten Ausdehnungen erweitert wurde.

**Qualifizierte Person**

Die Mineralressourcenschätzung wurde von Marc Jutras, P.Eng., M.A.Sc., Principal, Ginto Consulting Inc. erstellt, einer unabhängigen qualifizierten Person in Übereinstimmung mit den Anforderungen von National Instrument 43-101 (NI 43-101"); Herr Jutras hat die hierin enthaltenen Angaben genehmigt.

**Qualitätssicherung, Qualitätskontrollmaßnahmen und Datenüberprüfung**

Alle gemeldeten Analysen wurden unter Anwendung von Industriestandardverfahren durchgeführt, einschließlich Qualitätssicherungs-/Qualitätskontrollprogrammen ("QA/QC"), bei denen zertifizierte Standardduplikate und Leerproben in den Probenstrom von Raven aufgenommen wurden, wobei die Analysen von zertifizierten, unabhängigen Analyselabors für alle Diamantbohr- und Oberflächengrabenuntersuchungen durchgeführt wurden. Die qualifizierten Personen stellten bei der Überprüfung der Daten keine wesentlichen QA/QC-Probleme fest.

Ein umfassendes System von Standards, Duplikaten und analytischen Leerproben wurde bei allen Victoria-Bohrprogrammen angewandt und die daraus resultierenden Daten wurden nach Erhalt der chemischen Analysedaten überwacht. Alle Kontrollproben lagen innerhalb der Genauigkeits- und

Präzisionsschwellenwerte, die zur Einhaltung der Datenqualitätsstandards erforderlich sind. Die Kontrollproben machten etwa 10 % der an die Analyselabors übermittelten Proben aus.

Alle geologischen Daten im MRE von Raven wurden von Ginto Consulting Inc. ("Ginto") soweit wie möglich auf ihre Richtigkeit überprüft und alle geologischen Informationen wurden überprüft und bestätigt. Ginto führte in den Jahren 2018, 2020 und 2021 Vor-Ort-Besuche bei Raven durch, bei denen die Bohr-, Protokollierungs-, Probenahme-, Versand- und Kernkonservierungsverfahren von Victoria beobachtet wurden; außerdem wurden bei diesen Besuchen Bohrkerne physisch inspiziert. Ginto bestätigt, dass die analytischen Probenahme- und QA/QC-Verfahren von Victoria eine angemessene Verifizierung der Daten bieten und akzeptiert, dass die Explorationsaktivitäten gemäß den Richtlinien von NI 43-101 durchgeführt wurden.

### **Analytische Methoden**

Alle Kernproben wurden vor Ort in den Kernverarbeitungsanlagen von Victoria geteilt. Nach der Aufteilung wurde die Hälfte der Proben in Kernkisten gelegt, die andere Hälfte wurde in Probenbeuteln versiegelt, nachdem ein Teil eines dreiteiligen Probenetiketts in die Beutel mit der jeweiligen Probe eingesetzt worden war. Die Proben wurden von Victoria-Mitarbeitern oder einem eigens dafür abgestellten Spediteur an ein ISO-konformes Vorbereitungslabor geliefert, wo die Proben aufbereitet und dann zur Pulverisierung und endgültigen chemischen Analyse an ein Analyselabor versandt wurden.

### **Über Raven**

Raven stellt eine potenziell hochgradige, oberflächennahe Goldlagerstätte dar, die am äußersten südöstlichen Kontakt des Nugget-Intrusionsstocks mit dem umgebenden Metasedimentpaket der Hyland-Gruppe liegt. Dieser große, etwa 3 km mal 2 km große, mittel- bis grobkörnige Granodioritstock aus der Kreidezeit ist der zweitgrößte Intrusionskörper auf dem Grundstück Dublin Gulch (nach dem Dublin Gulch Stock, der die Goldmine Eagle beherbergt). Die Nugget-Lagerstätte ist äußerst aussichtsreich, um eine schichtförmige Adermineralisierung im Stil von Eagle zu beherbergen, und der Großteil der > 5 Quadratkilometer großen Lagerstätte ist noch nicht erprobt.

Die Bohrungen bei Raven in den Feldsaisonen 2018 bis 2021 ergaben wiederholt hochgradige Goldabschnitte, die von ergiebigen sichtbaren Goldvorkommen entlang eines bedeutenden und durchgängig mineralisierten Scherzonenkorridors begleitet wurden, der von einem Gebiet, das nur von den ersten Gräben 2018 abgedeckt wurde, auf 1,2 km nach den Bohrungen 2021 angewachsen ist und weiterhin für eine Erweiterung offen ist.

### **Über das Dublin Gulch Grundstück**

Das Goldgrundstück Dublin Gulch (das "Grundstück"), das sich zu 100 % im Besitz von Victoria Gold befindet, liegt im zentralen Yukon-Territorium in Kanada, etwa 375 Kilometer nördlich der Hauptstadt Whitehorse und etwa 85 Kilometer von der Stadt Mayo entfernt. Das Grundstück ist das ganze Jahr über auf der Straße erreichbar und befindet sich innerhalb des Stromnetzes von Yukon Energy. Das Grundstück umfasst eine Fläche von etwa 555 Quadratkilometern und ist der Standort der unternehmenseigenen Goldmine Eagle.

### **Vorsichtige Formulierungen und zukunftsgerichtete Aussagen**

Diese Pressemitteilung enthält bestimmte Aussagen, die als "zukunftsgerichtete Aussagen" betrachtet werden können. Mit Ausnahme von Aussagen über historische Fakten, die sich auf Victoria beziehen, handelt es sich bei den hierin enthaltenen Informationen um zukunftsgerichtete Informationen,

einschließlich aller Informationen, die sich auf die Strategie, die Pläne oder die zukünftige finanzielle oder betriebliche Leistung von Victoria beziehen. Zukunftsgerichtete Informationen sind durch Wörter wie "planen", "erwarten", "budgetieren", "anvisieren", "projizieren", "beabsichtigen", "glauben", "antizipieren", "schätzen" und andere ähnliche Wörter gekennzeichnet, oder durch Aussagen, dass bestimmte Ereignisse oder Bedingungen eintreten "können", "werden", "könnten" oder "sollten", und schließen alle hierin dargelegten Richtlinien und Prognosen ein (einschließlich, aber nicht beschränkt auf die Produktions- und Betriebsrichtlinien des Unternehmens). Um solche vorausschauenden Informationen zu geben, hat das Unternehmen bestimmte Annahmen über sein Geschäft, seinen Betrieb, die Wirtschaft und die Mineralexplorationsbranche im Allgemeinen getroffen, insbesondere im Hinblick auf die Auswirkungen des neuartigen Coronavirus und der COVID-19-Krankheit ("COVID-19") auf jeden der vorgenannten Bereiche. In diesem Zusammenhang ist das Unternehmen davon ausgegangen, dass das Produktionsniveau mit den Erwartungen des Managements übereinstimmt, dass die Vertragspartner Waren und Dienstleistungen innerhalb des vereinbarten Zeitrahmens liefern, dass die Ausrüstung wie erwartet funktioniert, dass die erforderlichen behördlichen Genehmigungen erteilt werden, dass keine ungewöhnlichen geologischen oder technischen Probleme auftreten, dass keine wesentlichen nachteiligen Veränderungen des Goldpreises eintreten und dass keine bedeutenden Ereignisse außerhalb des normalen Geschäftsverlaufs des Unternehmens auftreten. Zukunftsgerichtete Informationen basieren auf den Meinungen, Annahmen und Schätzungen des Managements, die zum Zeitpunkt der Erstellung der Aussagen als angemessen erachtet werden, und unterliegen einer Reihe von Risiken und Ungewissheiten sowie anderen bekannten und unbekanntem Faktoren, die dazu führen könnten, dass die tatsächlichen Ereignisse oder Ergebnisse erheblich von jenen abweichen, die in den zukunftsgerichteten Informationen beschrieben oder impliziert werden. Zu diesen Faktoren gehören die Auswirkungen allgemeiner geschäftlicher und wirtschaftlicher Bedingungen, Risiken im Zusammenhang mit COVID-19 auf das Unternehmen, die globale Liquidität und die Verfügbarkeit von Krediten auf den zeitlichen Ablauf von Cashflows und die Werte von Vermögenswerten und Verbindlichkeiten auf der Grundlage der prognostizierten zukünftigen Bedingungen, die erwartete Metallproduktion, schwankende Metallpreise, Wechselkurse, geschätzte Erzgehalte, mögliche Schwankungen des Erzgehalts oder der Gewinnungsraten, Änderungen der Rechnungslegungsgrundsätze, Änderungen der Unternehmensressourcen von Victoria, Änderungen der Projektparameter im Zuge der weiteren Verfeinerung der Pläne, Änderungen des Zeitrahmens für die Erschließung und Produktion, die Möglichkeit von Kostenüberschreitungen oder unvorhergesehenen Kosten und Ausgaben, die Ungewissheit von Mineralreserven- und Mineralressourcenschätzungen, höhere Preise für Treibstoff, Stahl, Strom, höhere Preise für Treibstoff, Stahl, Strom, Arbeitskräfte und andere Verbrauchsmaterialien, die zu höheren Kosten und allgemeinen Risiken der Bergbauindustrie beitragen, Versagen von Anlagen, Ausrüstungen oder Prozessen, die nicht wie erwartet funktionieren, endgültige Preise für Metallverkäufe, unvorhergesehene Ergebnisse zukünftiger Studien, saisonale Schwankungen und unvorhergesehene Wetteränderungen, Kosten und Zeitplan für die Erschließung neuer Lagerstätten, Erfolg von Explorationsaktivitäten, Anforderungen für zusätzliches Kapital, Zeitrahmen für Genehmigungen, staatliche Regulierung von Bergbaubetrieben, Umweltrisiken, unvorhergesehene Rekultivierungskosten, Rechtsstreitigkeiten oder -ansprüche, Beschränkungen des Versicherungsschutzes sowie Zeitplan und mögliche Ergebnisse anhängiger Rechtsstreitigkeiten und Arbeitskonflikte, Risiken im Zusammenhang mit abgelegenen Betrieben und der Verfügbarkeit einer angemessenen Infrastruktur, Preisschwankungen und Verfügbarkeit von Energie und anderen für den Bergbaubetrieb erforderlichen Ressourcen. Obwohl Victoria versucht hat, wichtige Faktoren zu identifizieren, die dazu führen könnten, dass die tatsächlichen Handlungen, Ereignisse oder Ergebnisse wesentlich von jenen abweichen, die in den zukunftsgerichteten Informationen beschrieben oder impliziert sind, können andere Faktoren dazu führen, dass Handlungen, Ereignisse oder Ergebnisse nicht wie erwartet, geschätzt oder beabsichtigt ausfallen. Es kann nicht garantiert werden, dass sich zukunftsgerichtete Informationen als zutreffend erweisen, da die tatsächlichen Ergebnisse und zukünftigen Ereignisse erheblich von den in solchen Aussagen

erwarteten abweichen können. Der Leser wird davor gewarnt, sich in unangemessener Weise auf zukunftsgerichtete Informationen zu verlassen. Die hierin enthaltenen zukunftsgerichteten Informationen sollen Investoren dabei helfen, die erwartete finanzielle und betriebliche Leistung sowie die Pläne und Ziele von Victoria zu verstehen, und sind möglicherweise für andere Zwecke nicht geeignet. Alle hierin enthaltenen zukunftsgerichteten Informationen werden zum Datum dieses Dokuments angegeben und basieren auf den Meinungen und Schätzungen des Managements und den Informationen, die dem Management des Unternehmens zum Zeitpunkt dieses Dokuments zur Verfügung stehen. Das Unternehmen ist nicht verpflichtet, die hierin enthaltenen zukunftsgerichteten Informationen und die Dokumente, auf die hier verwiesen wird, zu aktualisieren oder zu überarbeiten, sei es aufgrund neuer Informationen, zukünftiger Ereignisse oder aus anderen Gründen, es sei denn, dies ist durch geltende Gesetze vorgeschrieben.

**Für weitere Informationen wenden Sie sich bitte an:**

John McConnell Präsident und CEO

Victoria Gold Corp.

Tel: 604-696-6605

[ceo@vgcx.com](mailto:ceo@vgcx.com)

In Europa:

Swiss Resource Capital AG

Jochen Staiger & Marc Ollinger

[info@resource-capital.ch](mailto:info@resource-capital.ch)

[www.resource-capital.ch](http://www.resource-capital.ch)