



NYSE: VZLA TSX-V: VZLA

Zur sofortigen Veröffentlichung

10. AUGUST 2022

Vizsla Silver erbohrt 1.011 g/t AgÄq über 12,52 Meter und erweitert die hochgradige Mineralisierung in der Struktur Copala auf 900 mal 400 Meter

Vancouver, British Columbia (10. August 2022) - Vizsla Silver Corp. (TSX-V: VZLA) (NYSE: VZLA) (Frankfurt: 0G3) („Vizsla“ oder das „Unternehmen“ - <https://www.commodity-tv.com/ondemand/companies/profil/vizsla-silver-corp/>) freut sich, die Ergebnisse aus 26 neuen Bohrungen bekannt zu geben, die die auf das Ressourcengebiet Tajitos - Copala auf dem zu 100 % unternehmenseigenen Silber-Gold-Vorzeigeprojekt Panuco („Panicu“ oder das „Projekt“) in Mexiko zielten. Die Ergebnisse stammen ausschließlich aus dem Erzgang Copala, der sich im westlichen Teil des Bezirks befindet, und erweitern die hochgradig mineralisierte Grundfläche auf über 900 Meter in Streichrichtung und um 400 Meter in Fallrichtung.

Highlights

- CS-22-191 lieferte **1.011 Gramm pro Tonne (g/t) Silberäquivalent (AgÄq) über 12,52 Meter wahre Mächtigkeit (mTW, Meter True Width)** (706 g/t Silber und 4,93 g/t Gold)
 - einschließlich 5.602 g/t AgÄq über 1,26 mTW (3.880 g/t Silber und 27,70 g/t Gold)
- und **5.491 g/t AgÄq über 3,28 mTW** (4.804 g/t Silber und 14,23 g/t Gold)
 - einschließlich 12.690 g/t AgÄq über 1,26 mTW (11.053 g/t Silber und 33,50 g/t Gold)
- CS-22-173 lieferte 826 g/t AgÄq über 14,46 mTW (663 g/t Silber und 2,90 g/t Gold)
 - einschließlich 2.118 g/t AgÄq über 0,78 mTW (1.655 g/t Silber und 8,05 g/t Gold)
 - Und 1.826 g/t AgÄq über 1,37 mTW (1.505 g/t Silber und 5,93 g/t Gold)
- CS-22-159 lieferte 418 g/t AgÄq über 10,50 mTW (285 g/t Silber und 2,12 g/t Gold)
 - einschließlich 1.775 g/t AgÄq über 0,56 mTW (493 g/t Silber und 18,30 g/t Gold)
- und 2.489 g/t AgÄq über 2,66 mTW (2.011 g/t Silber und 8,60 g/t Gold)
 - einschließlich 6.151 g/t AgÄq über 0,89 mTW (4.950 g/t Silber und 21,50 g/t Gold)
- CS-22-181 lieferte 1.051 g/t AgÄq über 3,44 mTW (832 g/t Silber und 3,85 g/t Gold)
 - einschließlich 2.396 g/t AgÄq über 0,68 mTW (1.725 g/t Silber und 11,00 g/t Gold)

„Der Erzgang Copala, der sich nördlich von Tajitos befindet, ist jetzt unser Hauptaugenmerk für die kurzfristige Ressourcenerweiterung bei Panuco“, sagte Michael Konnert, President und CEO. „Nirgendwo sonst in diesem Bezirk haben wir so hohe Edelmetallgehalte in so mächtigen Abschnitten knapp unter der Oberfläche beobachtet. Mit mehreren neu gemeldeten Abschnitten mit Gehalten von über 1.000 g/t AgÄq weist Copala weiterhin eine hochgradige Mineralkontinuität sowohl in Streich- als auch in Fallrichtung auf, was letztendlich das Potenzial für eine wesentliche Erweiterung der Ressourcenbasis von Copala unterstützt. Bis dato haben wir 72 Bohrungen bei Copala gemeldet, wodurch sich die mineralisierte

Grundfläche auf über 900 m Länge und 400 m in Fallrichtung ausdehnt, wobei die Mineralisierung in alle Richtungen offen ist.“

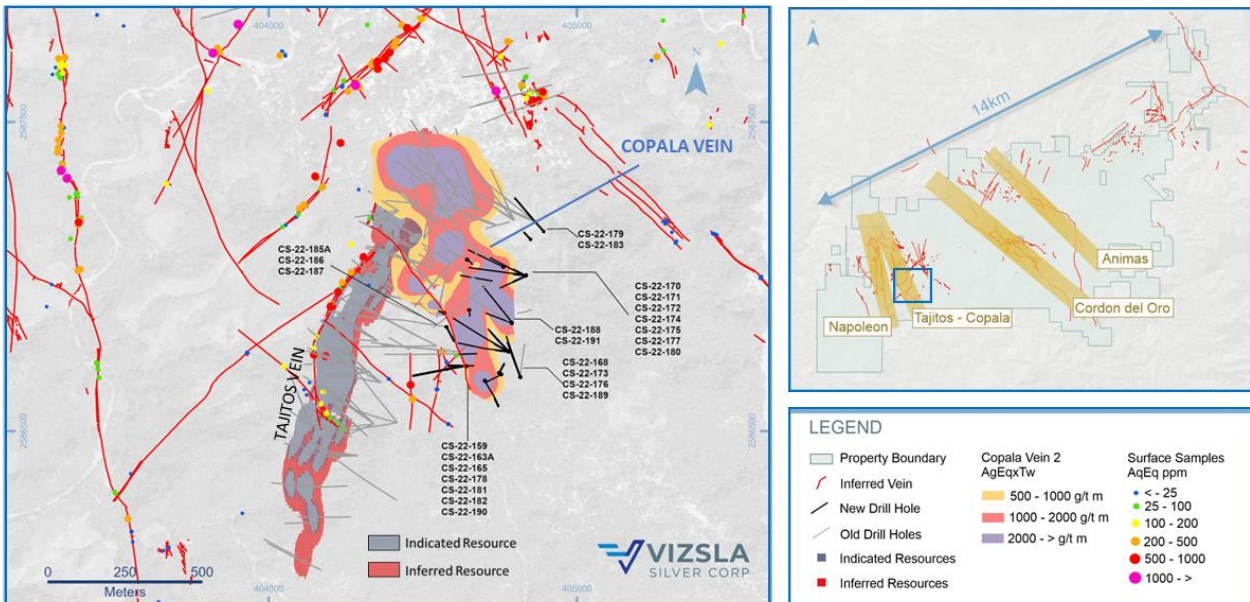


Abbildung 1: Übersichtskarte der jüngsten Bohrungen, die sich auf den Erzgang Copala konzentrieren.

Der Erzgang Copala ist eine Struktur, die sich am nördlichen Ausläufer und im Hangenden der Tajitos-Struktur befindet. Copala zeichnet sich durch hohe Edelmetallgehalte (bis zu 11.053 g/t Silber und 33,50 g/t Gold über 1,26 mTW) aus, die innerhalb einer breiteren Hülle aus Erzgang-Brekzien mit einer Mächtigkeit von bis zu 82 Metern beherbergt sind mit lokalen mineralisierten Taschen von bis zu 20,45 mTW mit durchschnittlich 1.030 g/t AgÄq (780 g/t Silber und 4,23 g/t Gold). Unsere jüngsten Abschnitte und Interpretationen zeigen, dass Copala in seinem nördlichen Sektor flach nach Osten (~35°) einfällt und im südlichen Sektor nach Osten hin mit ca. 52° steiler einfällt.

Die Bohrungen haben die Copala-Mineralisierung jetzt über eine Streichlänge von 900 Metern und über etwa 400 Meter in Fallrichtung verfolgt. Darüber hinaus erweitern die heute gemeldeten Abschnitte den in dieser Zone von Nordnordwest nach Südsüdost streichenden hochgradigen Erzfall um weitere 450 m nach Südsüdost, über die Ressourcengrenze von März 2022 hinaus. Diese hochgradige Unterzone ist nach Norden, Süden und in Fallrichtung nach Osten weiterhin offen. Die laufenden detaillierten strukturell-geologischen Interpretationen deuten darauf hin, dass sich die Mineralisierung in südlicher Richtung über den bereits gemeldeten Erzgang Cristiano hinaus fortsetzt (siehe Pressemitteilungen vom 19. Januar 2022 und 10. März 2022) und ein kurzfristiger Schwerpunkt für die Erweiterung ist, während Vizsla dieses Gebiet weiter erkundet.

Die Bohrungen, die sich auf die Erweiterung des Ressourcengebiets Copala konzentrieren, weisen weiterhin auf eine gut entwickelte, hochgradige Mineralkontinuität hin. Die hier gemeldeten Abschnitte sowie die bereits zuvor gemeldeten Abschnitte im Norden und die Abschnitte der Erzgangverzweigung Copala 2 zwischen Tajitos und Copala (siehe Pressemitteilungen vom 21. Juni 2022 und 19. Mai 2022) bestätigen das Potenzial für die Entdeckung weiterer verdeckter, sich bis zur Oberfläche erstreckender Erzgänge in der Nähe.

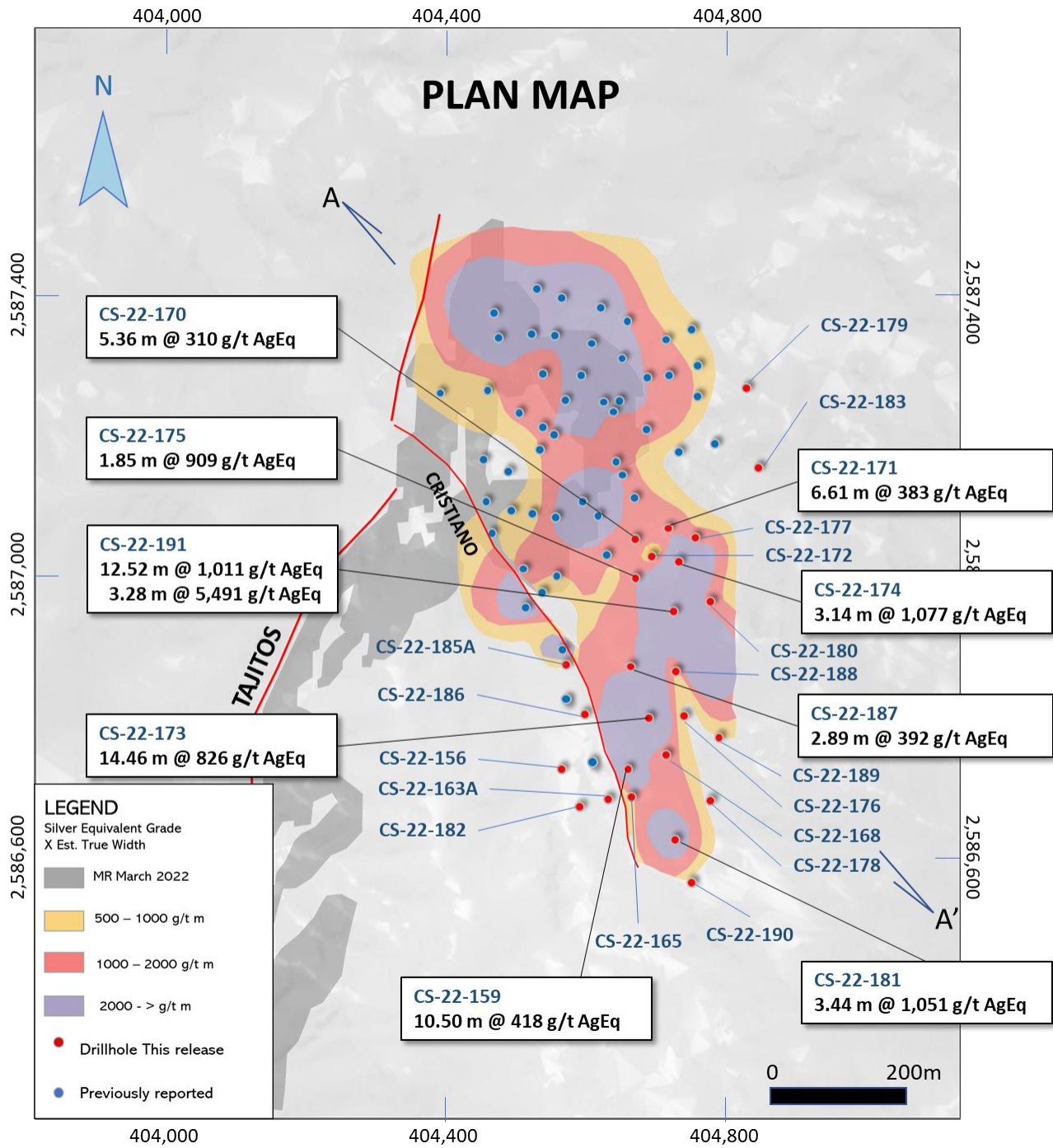


Abbildung 2: Übersichtskarte des Erzganges Copala mit Durchstoßpunkten der Bohrungen

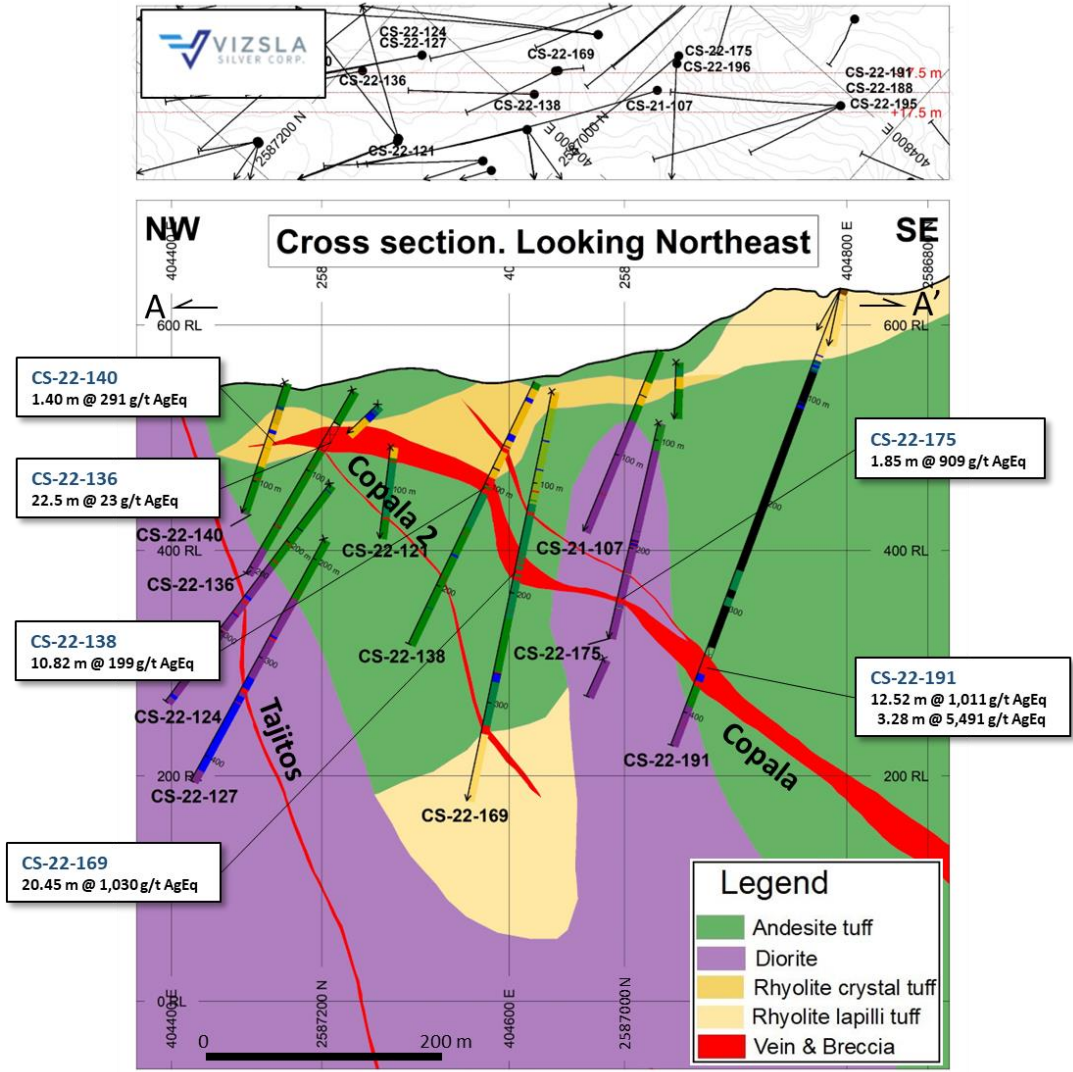


Abbildung 3: Profilschnitt mit den Erzgängen Tajitos, Copala und Copala 2.

Bohrung	Von (m)	bis (m)	Bohrlänge (m)	Geschätzte wahre Mächtigkeit (m)	Ag (g/t)	Au (g/t)	AgÄq (g/t)	Erzgang
CS-22-156	Keine signifikanten Gehalte							Copala
CS-22-159	117,55	135,30	17,75	10,50	285	2,12	418	Copala
Einschließlich	121,25	122,20	0,95	0,56	493	18,30	1.775	
Einschließlich	134,10	135,30	1,20	0,71	1.025	4,61	1.285	
CS-22-159	187,70	192,20	4,50	2,66	2.011	8,60	2.489	FW splay
Einschließlich	189,15	190,15	1,00	0,59	1.390	5,18	1.665	
Einschließlich	190,15	191,65	1,50	0,89	4.950	21,50	6.151	
CS-22-163A	65,00	69,30	4,30	2,26	313	1,32	386	HW splay
CS-22-163A	115,50	121,40	5,90	3,10	210	1,24	285	Copala

CS-22-165	209,00	211,05	2,05	1,60	645	2,14	754	
CS-22-168	271,50	274,50	3,00	2,85	177	0,77	220	Copala
CS-22-170	225,75	234,00	8,25	5,36	195	1,79	310	Copala
Einschließlich	229,50	230,40	0,90	0,59	341	10,20	1.051	
CS-22-171	297,30	304,90	7,60	6,61	344	0,88	383	Copala
Einschließlich	297,90	298,65	0,75	0,65	1.205	3,69	1.386	
Einschließlich	298,65	299,70	1,05	0,91	1.010	1,99	1.082	
CS-22-172	Keine signifikanten Gehalte							Copala
CS-22-173	256,15	270,90	14,75	14,46	663	2,90	826	Copala
Einschließlich	256,15	256,95	0,80	0,78	1.375	7,19	1.796	
Einschließlich	256,95	257,90	0,95	0,93	1.501	5,49	1.791	
Einschließlich	259,35	260,15	0,80	0,78	1.655	8,05	2.118	
Einschließlich	268,10	269,50	1,40	1,37	1.505	5,93	1.826	
CS-22-174	312,90	316,20	3,30	3,14	907	3,24	1.077	Copala
Einschließlich	314,90	316,20	1,30	1,24	1.670	5,64	1.959	
CS-22-175	246,40	248,65	2,25	1,85	596	4,94	909	Copala
Einschließlich	247,00	247,85	0,85	0,70	598	8,09	1.138	
CS-22-176	326,20	328,65	2,45	1,49	97	1,56	203	Copala
CS-22-177	340,05	344,90	4,85	3,59	123	2,01	259	Copala
CS-22-178	Keine signifikanten Gehalte							Copala
CS-22-179	Keine signifikanten Gehalte							Copala
CS-22-180	388,70	393,00	4,30	3,01	186	0,40	202	Copala
CS-22-181	233,50	235,50	2,00	1,70	165	0,52	191	HW splay
CS-22-181	281,15	285,20	4,05	3,44	832	3,85	1.051	Copala
Einschließlich	281,15	281,95	0,80	0,68	1.725	11,00	2.396	
Einschließlich	283,30	284,25	0,95	0,81	1.501	4,98	1.754	
CS-22-182	Keine signifikanten Gehalte							Copala
CS-22-183	Keine signifikanten Gehalte							Copala
CS-22-185A	91,70	97,20	5,50	5,01	199	1,27	277	Copala
CS-22-185A	132,50	134,30	1,80	1,64	108	2,15	255	FW splay
CS-22-186	Keine signifikanten Gehalte							Copala
CS-22-187	144,60	148,00	3,40	2,89	270	1,96	392	Copala
CS-22-188	Keine signifikanten Gehalte							Copala
CS-22-189	411,45	412,50	1,05	0,88	447	1,25	505	Copala
CS-22-190	Keine signifikanten Gehalte							Copala
CS-22-191	340,55	342,20	1,65	1,39	133	0,48	158	Copala HW
CS-22-191	348,20	363,10	14,90	12,52	706	4,93	1.011	Copala
Einschließlich	359,60	361,10	1,50	1,26	3.880	27,70	5.602	
Einschließlich	361,10	362,60	1,50	1,26	1.245	8,24	1.751	
Einschließlich	362,60	363,10	0,50	0,42	1.425	10,65	2.092	
CS-22-191	370,95	374,85	3,90	3,28	4.804	14,23	5.491	Copala FW
Einschließlich	370,95	372,45	1,50	1,26	11.053	33,50	12.690	

Tabelle 1: Bohrlochabschnitte aus den Bohrungen, die für die neue Erzgangabzweigung im Liegenden von Copala gemeldet wurden.

Anmerkung: $Ag\ddot{A}q = Ag\ g/t \times Ag\ rec. + (Au\ g/t \times Au\ Rec \times Au\ Preis/Gramm)/Ag\ Preis/Gramm$. Die angenommenen Metallpreise sind 20,70 USD/Unze Silber und 1.655 USD/Unze Gold. Die angenommenen metallurgischen Gewinnungsraten betragen 93 % für Silber und 90 % für Gold. Die in dieser Pressemitteilung verwendeten metallurgischen Gewinnungsraten für Gold und Silber wurden für den Erzgang Napoleon geschätzt (siehe Pressemitteilung vom 17. Februar 2022).

Bohrung	Easting (Rechtswert)	Northing (Hochwert)	Höhenlage	Azimut	Neigungswinkel	Tiefe
CS-22-156	404.675	2.586.751	561	269	-35,0	364,5
CS-22-159	404.676	2.586.751	561	268	-79,5	336,0
CS-22-163A	404.638	2.586.711	559	269	-80,7	331,5
CS-22-165	404.641	2.586.712	559	91	-85,7	339,0
CS-22-168	404.778	2.586.756	631	277	-73,2	551,5
CS-22-170	404.643	2.587.057	558	132	-85,5	294,0
CS-22-171	404.759	2.587.035	597	293	-77,8	594,0
CS-22-172	404.834	2.587.003	596	281	-60,0	374,7
CS-22-173	404.778	2.586.757	631	300	-64,9	457,5
CS-22-174	404.834	2.587.004	596	275	-69,0	427,5
CS-22-175	404.725	2.586.986	595	282	-74,0	376,5
CS-22-176	404.778	2.586.758	631	316	-75,9	399,0
CS-22-177	404.834	2.587.002	596	297	-72,2	430,5
CS-22-178	404.748	2.586.687	614	28	-85,9	441,0
CS-22-179	404.892	2.587.146	602	318	-70,6	426,0
CS-22-180	404.834	2.587.002	596	244	-78,3	447,0
CS-22-181	404.755	2.586.683	618	243	-80,0	352,5
CS-22-182	404.639	2.586.711	559	259	-54,0	291,0
CS-22-183	404.850	2.587.120	586	318	-86,0	435,0
CS-22-185A	404.569	2.586.883	535	290	-84,7	184,5
CS-22-186	404.577	2.586.837	537	153	-76,2	231,0
CS-22-187	404.651	2.586.891	568	174	-88,4	267,0
CS-22-188	404.787	2.586.850	632	289	-76,5	382,5
CS-22-189	404.816	2.586.676	657	339	-72,8	477,0
CS-22-190	404.702	2.586.663	619	152	-77,3	423,0
CS-22-191	404.787	2.586.850	632	322	-69,8	431,6

Tabelle 2: Details zu den berichteten Bohrungen. Koordinaten in WGS84, Zone 13.

Über das Panuco-Projekt

Das neu konsolidierte Silber-Gold-Projekt Panuco ist ein hochgradiges, in der Vergangenheit produzierendes Projekt im südlichen Sinaloa, Mexiko, in der Nähe der Stadt Mazatlán. Das 9.386,5 Hektar große Gebiet profitiert von den sich über 75 km erstreckenden Erzgängen, Untertageminen mit insgesamt 35 km Länge, Straßen, Strom und Genehmigungen.

Der Bezirk beherbergt epithermale Silber- und Goldlagerstätten mit mittlerer bis geringer Sulfidierung, die mit siliziumhaltigem Vulkanismus und Krustendehnung im Oligozän und Miozän in Zusammenhang stehen. Bei den Wirtsgesteinen handelt es sich hauptsächlich um kontinentales Vulkangestein, das mit der Tarahumara-Formation in Zusammenhang gebracht wird.

Das Projekt Panuco beherbergt eine geschätzte angedeutete In-situ-Mineralressource von 61,1 Mio. Unzen AgÄq und eine Vermutete In-situ-Ressource von 45,6 Mio. Unzen AgÄq. Der technische Bericht mit dem Titel „National Instrument 43-101 Technical Report for the Panuco Project Mineral Resource Estimate Concordia, Sinaloa, Mexiko“ wurde am 7. April 2022 auf SEDAR eingereicht, das Datum des Inkrafttretens ist der 1. März 2022 und er wurde in Übereinstimmung mit National Instrument 43-101 - Standards of Disclosure for Mineral Projects („NI 43-101“) von Tim Maunula, P. Geo., Chefgeologe, T. Maunula & Associates Consulting Inc. und Kevin Murray, P. Eng, Manager Process Engineering, Ausenco, erstellt).

Über Vizsla Silver

Vizsla Silver ist ein kanadisches Mineralexplorations- und Erschließungsunternehmen mit Hauptsitz in Vancouver, British Columbia, das sich auf die Weiterentwicklung seines Vorzeigeprojekts, des zu 100 % unternehmenseigenen Silber-Gold-Projekts Panuco in Sinaloa, Mexiko, konzentriert. Bis dato hat Vizsla bei Panuco Bohrungen mit einer Gesamtlänge von über 140.000 Meter niedergebracht, die zur Entdeckung mehrerer neuer hochgradiger Erzgänge führten. Für das Jahr 2022 hat Vizsla +120.000 Meter an auf Ressourcen und Entdeckungen fokussierten Bohrungen budgetiert, die zur Aufwertung und Erweiterung der ersten Ressource sowie der Überprüfung anderer vorrangiger Ziele im gesamten Gebiet konzipiert wurden.

Qualitätssicherung/Qualitätskontrolle

Bohrkern- und Gesteinsproben wurden an ALS Limited in Zacatecas, Zacatecas, Mexiko und in North Vancouver, Kanada, zur Probenvorbereitung und zur Analyse im ALS-Labor in North Vancouver verschickt. Die ALS-Einrichtungen in Zacatecas und North Vancouver sind nach ISO 9001 und ISO/IEC 17025 zertifiziert. Silber und unedle Metalle wurden mittels eines Aufschlusses mit vier Säuren und anschließendem ICP-Verfahren analysiert, und Gold wurde in einer 30-Gramm-Brandprobe mittels Atomabsorptionsspektroskopie („AA“) analysiert. Gehalte von Silber, Blei und Zink über dem Analysengrenzwert wurden mittels eines Aufschlusses in vier Säuren und anschließendem AA-Verfahren erneut analysiert.

Kontrollproben, die aus zertifizierten Referenzproben, Duplikaten und Blindproben bestanden, wurden systematisch in den Probenstrom eingefügt und als Teil des Qualitätssicherung-/Qualitätskontrollprotokolls des Unternehmens analysiert.

Qualifizierte Person

Gemäß National Instrument 43-101 ist Martin Dupuis, P.Geo., COO, die qualifizierte Person für das Unternehmen und hat den technischen und wissenschaftlichen Inhalt dieser Pressemitteilung geprüft und genehmigt.

Informationen bezüglich der Schätzungen von Mineralressourcen

Die wissenschaftlichen und technischen Informationen in dieser Pressemitteilung wurden gemäß NI 43-101 erstellt, das sich erheblich von den Anforderungen der U.S. Securities and Exchange Commission („SEC“) unterscheidet. Die in diesem Video verwendeten Begriffe „nachgewiesene Mineralressource“, „angedeutete Mineralressource“ und „vermutete Mineralressource“ beziehen sich auf die in den Canadian Institute of Mining, Metallurgy and Petroleum Standards (die „CIM-Definitionsstandards“) definierten Bergbaubegriffe, deren Definitionen von NI 43-101 übernommen wurden. Dementsprechend sind die in dieser Pressemitteilung enthaltenen Informationen, die unsere Mineralvorkommen gemäß NI 43-101 beschreiben, möglicherweise nicht mit ähnlichen Informationen vergleichbar, die von anderen US-Unternehmen veröffentlicht werden, die den US-Bundeswertpapiergesetzen und den dazugehörigen Regeln und Vorschriften unterliegen.

Wir weisen Sie darauf hin, dass Sie nicht davon ausgehen sollten, dass ein Teil oder die Gesamtheit der Mineralressourcen jemals in Reserven umgewandelt wird. Gemäß den CIM-Definitionsstandards sind „vermutete Mineralressourcen“ der Teil einer Mineralressource, für den Menge und Gehalt oder Qualität auf der Grundlage begrenzter geologischer Nachweise und Probenahmen geschätzt werden. Solche geologischen Nachweise reichen aus, um die geologische Kontinuität und den Gehalt oder die Qualität zu implizieren, aber nicht zu verifizieren. Eine vermutete Mineralressource besitzt ein geringeres Vertrauensniveau als eine angedeutete Mineralressource und darf nicht in eine Mineralreserve umgewandelt werden. Es ist jedoch davon auszugehen, dass die Mehrheit der vermuteten Mineralressourcen bei fortgesetzter Exploration in angedeutete Mineralressourcen umgewandelt werden könnten. Gemäß den kanadischen Vorschriften dürfen Schätzungen von vermuteten Mineralressourcen nur in seltenen Fällen die Grundlage für Machbarkeits- oder Vormachbarkeitsstudien bilden. Investoren sollten nicht davon ausgehen, dass alle oder ein Teil einer vermuteten Mineralressource wirtschaftlich oder rechtlich abbaubar ist. Die Offenlegung der in einer Ressource „enthaltenen Unzen“ ist nach den kanadischen Vorschriften zulässig; die SEC gestattet es Emittenten jedoch normalerweise nur, gemäß den SEC-Standards Mineralisierungen, die keine „Reserven“ darstellen, in Form von Tonnage und Gehalt vor Ort ohne Bezugnahme auf Maßeinheiten zu melden.

Die kanadischen Standards, einschließlich der CIM Definition Standards und NI 43-101, unterscheiden sich erheblich von den Standards des SEC Industry Guide 7. Mit Wirkung vom 25. Februar 2019 hat die SEC neue Offenlegungsregeln für den Bergbau gemäß Unterabschnitt 1300 der Regulation S-K des United States Securities Act von 1933 in seiner geänderten Fassung (die „SEC-Modernisierungsregeln“) verabschiedet, die ab dem ersten Geschäftsjahr, das am oder nach dem 1. Januar 2021 beginnt, eingehalten werden müssen. Die SEC-Modernisierungsregeln ersetzen die im SEC Industry Guide 7 enthaltenen Offenlegungsanforderungen für historische Liegenschaften. Infolge der Verabschiedung der SEC-Modernisierungsregeln erkennt die SEC nun Schätzungen von „nachgewiesenen Mineralressourcen“, „angedeuteten Mineralressourcen“ und „vermuteten Mineralressourcen“ an. Informationen über Mineralressourcen auf die hier verwiesen wird, sind möglicherweise nicht mit ähnlichen Informationen vergleichbar, die von Unternehmen veröffentlicht werden, die nach US-Standards berichten. Obwohl die SEC-Modernisierungsregeln den CIM-Definitionsstandards „im Wesentlichen ähnlich“ sein sollen, werden die Leser darauf hingewiesen, dass es Unterschiede zwischen den SEC-Modernisierungsregeln und den CIM-Definitionsstandards gibt. Dementsprechend gibt es keine Garantie dafür, dass alle Mineralressourcen, die das Unternehmen als „nachgewiesene Mineralressourcen“, „angedeutete Mineralressourcen“ und „vermutete Mineralressourcen“ gemäß NI 43-101 ausweist, auch so aussehen würden, wenn das Unternehmen die Ressourcenschätzungen gemäß den Standards der SEC-Modernisierungsregeln erstellt hätte.

Kontaktinformationen: Für weitere Informationen und um sich in die Mailingliste einzutragen, kontaktieren Sie bitte:

Michael Konnert, President und Chief Executive Officer

Tel: (604) 364-2215

E-Mail: info@vizslasilver.ca

Website: www.vizslasilvercorp.ca

In Europa

Swiss Resource Capital AG

Jochen Staiger

info@resource-capital.ch

www.resource-capital.ch

Weder die TSX Venture Exchange noch ihr Regulierungsdienstleister (gemäß der Definition dieses Begriffs in den Richtlinien der TSX Venture Exchange) übernehmen die Verantwortung für die Angemessenheit oder Richtigkeit dieser Mitteilung.

BESONDERER HINWEIS ZU ZUKUNFTSGERICHTETEN AUSSAGEN

Diese Pressemitteilung enthält bestimmte "zukunftsgerichtete Aussagen" im Sinne des United States Private Securities Litigation Reform Act von 1995 und "zukunftsgerichtete Informationen" gemäß den geltenden kanadischen Wertpapiergesetzen. Wenn in dieser Pressemitteilung die Wörter "antizipieren", "glauben", "schätzen", "erwarten", "anpeilen", "planen", "prognostizieren", "können", "würden", "könnten", "planen" und ähnliche Wörter oder Ausdrücke verwendet werden, kennzeichnen sie zukunftsgerichtete Aussagen oder Informationen. Diese zukunftsgerichteten Aussagen oder Informationen beziehen sich unter anderem auf: die Exploration, Erschließung und Produktion bei Panuco, einschließlich der Pläne für Bohrungen hinsichtlich Ressourcen/Entdeckungen, die konzipiert wurden, die erste Ressource zu aktualisieren und zu erweitern sowie andere vorrangige Ziele im gesamten Bezirk zu überprüfen; sowie der Anschluss eines Abkommens über den Grundstückszugang.

Zukunftsgerichtete Aussagen und zukunftsgerichtete Informationen, die sich auf die zukünftige Mineralienproduktion, die Liquidität, die Wertsteigerung und das Kapitalmarktprofil von Vizsla Silver, das zukünftige Wachstumspotenzial von Vizsla Silver und seines Unternehmens sowie auf zukünftige Explorationspläne beziehen, basieren auf den begründeten Annahmen, Schätzungen, Erwartungen, Analysen und Meinungen des Managements, die auf den Erfahrungen des Managements und dessen Wahrnehmung von Trends, aktuellen Bedingungen und erwarteten Entwicklungen sowie auf anderen Faktoren beruhen, die das Management unter den gegebenen Umständen für relevant und angemessen hält, die sich jedoch als falsch erweisen können. Es wurden Annahmen getroffen, unter anderem in Bezug auf den Preis von Silber, Gold und anderen Metallen; keine Eskalation des Schweregrades der COVID-19-Pandemie; Explorations- und Erschließungskosten; die geschätzten Kosten für die Erschließung von Explorationsprojekten; die Fähigkeit von Vizsla Silver, auf sichere und effektive Weise zu arbeiten und die Fähigkeit, Finanzierungen zu angemessenen Bedingungen zu erhalten.

Diese Aussagen spiegeln Vizsla Silvers derzeitige Ansichten in Bezug auf zukünftige Ereignisse wider und beruhen notwendigerweise auf einer Reihe anderer Annahmen und Schätzungen, die zwar von der Geschäftsleitung als vernünftig erachtet werden, jedoch von Natur aus erheblichen geschäftlichen, wirtschaftlichen, wettbewerbsbezogenen, politischen und sozialen Unsicherheiten und Unwägbarkeiten unterliegen. Viele bekannte und unbekannte Faktoren können dazu führen, dass die tatsächlichen Ergebnisse, Leistungen oder Errungenschaften wesentlich von den Ergebnissen, Leistungen oder Errungenschaften abweichen, die in solchen zukunftsgerichteten Aussagen oder zukunftsgerichteten Informationen zum Ausdruck gebracht oder impliziert werden, und Vizsla Silver hat Annahmen und Schätzungen vorgenommen, die auf vielen dieser Faktoren basieren oder mit ihnen in Zusammenhang stehen. Zu diesen Faktoren gehören unter anderem: die Abhängigkeit des Unternehmens von einem einzigen Mineralienprojekt; die Volatilität der Edelmetallpreise; Risiken im Zusammenhang mit der Durchführung

der Bergbauaktivitäten des Unternehmens in Mexiko; Verzögerungen bei der Regulierung, Zustimmung oder Genehmigung; Risiken im Zusammenhang mit der Abhängigkeit vom Managementteam des Unternehmens und externen Auftragnehmern; Risiken in Bezug auf Mineralienressourcen und -reserven; die Unfähigkeit des Unternehmens, eine Versicherung zur Deckung aller Risiken auf einer wirtschaftlich angemessenen Basis oder überhaupt zu erhalten; Währungsschwankungen; Risiken in Bezug auf das Versäumnis, einen ausreichenden Cashflow aus dem Betrieb zu generieren; Risiken in Bezug auf Projektfinanzierungen und Aktienemissionen; Risiken und Unbekannte, die allen Bergbauprojekten inhärent sind, einschließlich der Ungenauigkeit von Reserven und Ressourcen, der metallurgischen Ausbeute und der Kapital- und Betriebskosten solcher Projekte; Streitigkeiten über Eigentumsrechte an Grundstücken, insbesondere an unerschlossenen Grundstücken; Gesetze und Verordnungen, die die Umwelt, Gesundheit und Sicherheit regeln; die Fähigkeit der Gemeinden, in denen das Unternehmen tätig ist, mit den Auswirkungen von COVID-19 umzugehen und diese zu bewältigen; die wirtschaftlichen und finanziellen Auswirkungen von COVID-19 auf das Unternehmen; betriebliche oder technische Schwierigkeiten in Verbindung mit Bergbau- oder Erschließungsaktivitäten; die Beziehungen zu den Mitarbeitern, Arbeitsunruhen oder Nichtverfügbarkeit; die Interaktionen des Unternehmens mit den umliegenden Gemeinden und den handwerklichen Bergarbeitern; die Fähigkeit des Unternehmens, erworbene Vermögenswerte erfolgreich zu integrieren; die spekulative Natur der Exploration und Erschließung, einschließlich des Risikos abnehmender Mengen oder Gehalte der Reserven; die Volatilität der Aktienmärkte; Interessenkonflikte bei bestimmten Direktoren und leitenden Angestellten; mangelnde Liquidität für die Aktionäre des Unternehmens; das Risiko von Rechtsstreitigkeiten; und die Faktoren, die unter der Überschrift "Risikofaktoren" in Vizsla Silvers Management Discussion and Analysis identifiziert wurden. Die Leser werden davor gewarnt, zukunftsgerichteten Aussagen oder zukunftsgerichteten Informationen eine unangemessene Sicherheit beizumessen. Obwohl Vizsla versucht hat, wichtige Faktoren zu identifizieren, die dazu führen könnten, dass die tatsächlichen Ergebnisse wesentlich abweichen, kann es andere Faktoren geben, die dazu führen, dass die Ergebnisse nicht wie erwartet, geschätzt oder beabsichtigt ausfallen. Vizsla beabsichtigt nicht und übernimmt keine Verpflichtung, diese zukunftsgerichteten Aussagen oder zukunftsgerichteten Informationen zu aktualisieren, um Änderungen in den Annahmen oder Änderungen in den Umständen oder anderen Ereignissen, die solche Aussagen oder Informationen beeinflussen, widerzuspiegeln, es sei denn, dies ist durch geltendes Recht vorgeschrieben.

Die Ausgangssprache (in der Regel Englisch), in der der Originaltext veröffentlicht wird, ist die offizielle, autorisierte und rechtsgültige Version. Diese Übersetzung wird zur besseren Verständigung mitgeliefert. Die deutschsprachige Fassung kann gekürzt oder zusammengefasst sein. Es wird keine Verantwortung oder Haftung für den Inhalt, die Richtigkeit, die Angemessenheit oder die Genauigkeit dieser Übersetzung übernommen. Aus Sicht des Übersetzers stellt die Meldung keine Kauf- oder Verkaufsempfehlung dar! Bitte beachten Sie die englische Originalmeldung auf www.sedar.com, www.sec.gov, www.asx.com.au/ oder auf der Firmenwebsite!