



NYSE: VZLA TSX-V: VZLA

Zur sofortigen Veröffentlichung

22. September 2022

Vizsla Silver erweitert Mineralisierung westlich von Napoleon und erwirbt neue Claims, die die potenzielle Streichlänge des Erzganges um über 400 m verlängern

Vancouver, British Columbia (22. September 2022) - Vizsla Silver Corp. (TSX-V: VZLA) (NYSE: VZLA) (Frankfurt: 0G3) („Vizsla“ oder das „Unternehmen“ - <https://www.commodity-tv.com/ondemand/companies/profil/vizsla-silver-corp/>) freut sich, die Ergebnisse aus 13 neuen Bohrungen bekannt zu geben, die auf den Erzgang Cruz Negra im westlichen Teil des Bezirks abzielen, und meldet den Erwerb von zwei neuen Claims innerhalb des Gebiets Napoleon auf dem zu 100 % unternehmenseigenen Vorzeigeprojekt Panuco („Panicu“ oder das „Projekt“) in Mexiko. Die Ergebnisse stammen ausschließlich aus dem Erzgang Cruz Negra, der sich 250 Meter westlich des Ressourcengebiets Napoleon befindet. Die neu erworbenen Claims verbinden die nordwestlichen und südöstlichen Ausläufer von Cruz Negra, die sich auf bereits bestehenden Vizsla-Claims befinden, und repräsentieren eine Verlängerung der Streichlänge des potenziell mineralisierten Ganges um etwa 400 Meter, die erkundet werden kann.

Wichtigste Punkte

- NP-22-274 lieferte **541 Gramm pro Tonne (g/t) Silberäquivalent (AgÄq) über 2,09 Meter wahre Mächtigkeit (mTW, Meter True Width)** (413 g/t Silber, 1,99 g/t Gold, 0,16 % Pb und 0,27 % Zn).
 - und 357 g/t AgÄq über 0,88 mTW (**258 g/t Silber, 1,54 g/t Gold, 0,01 % Pb und 0,17 % Zn**).
- NP-22-262 lieferte 1.476 g/t AgÄq über 0,65 mTW (168 g/t Silber, 16,42 g/t Gold, 0,86 % Pb und 3,26 % Zn).
- NP-22-290 lieferte 491 g/t AgÄq über 2,85 mTW (76 g/t Silber, 2,60 g/t Gold, 0,57 % Pb und 6,19 % Zn).
- NP-22-293 lieferte 535 g/t AgÄq über 0,76 mTW (481 g/t Silber, 1,20 g/t Gold, 0,02 % Zn und 0,02 % Pb)
- NP-22-298 lieferte 456 g/t AgÄq über 1,60 mTW (297 g/t Silber, 1,78 g/t Gold, 0,31% Pb und 1,23% Zn).

„Unsere laufenden Kartierungs- und Beprobungsarbeiten im westlichen Bereich des Bezirks haben mehrere neue bohrbereite Ziele, einschließlich Cruz Negra, aufgezeigt“, sagte Michael Konnert, President und CEO. „Erste Bohrerergebnisse aus in größeren Abständen nach Nordwesten niedergebrachten Bohrungen (Step-outs) zeigen eine mineralisierte Kontinuität über eine Länge von etwa 400 Metern, was darauf hindeutet, dass sich der Gang über mindestens weitere 500 Meter fortsetzt. Unser Explorationsteam hat in diesem Jahr phänomenale Arbeit geleistet, um neue mineralisierte Strukturen direkt außerhalb der im März 2022

abgegrenzten Ressourcengebiete zu identifizieren und zu erweitern. Anfang September haben wir den Stichtag für die Aufnahme der Daten in die aktualisierte Ressource erreicht, die für Mitte Dezember geplant ist, und wir erwarten eine wesentliche Steigerung der enthaltenen Edelmetalle.“

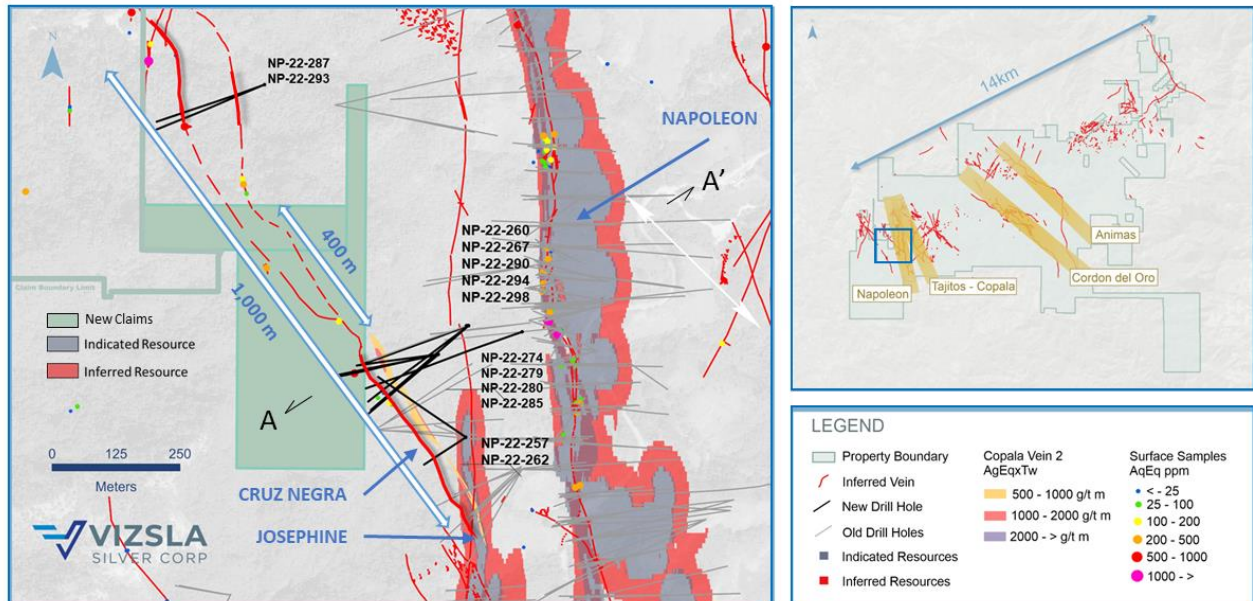


Abbildung 1: Übersichtskarte der jüngsten Bohrungen, die sich auf den Erzgang Cruz Negra konzentrieren, wobei die neu erworbenen Claims in Grün hervorgehoben sind.

Die Erzgang Cruz Negra, die sich 250 Meter westlich des Ressourcengebiets Napoleon befindet, ist eine nach Nordwesten streichende Gangbrekzie, die steil nach Nordosten einfällt. Die Gangbrekzie besteht aus Quarzgängen und Quarzement, der vereinzelt Zinkblende und Bleiglanz enthält. Die bisherigen Bohrungen haben Cruz Negra über eine Streichlänge von etwa 400 Metern und in einer Tiefe von 300 Metern in der Nähe des Erzganges Josephine überprüft. Darüber hinaus wurde von Bohrung NP-22-293 die potenzielle nordwestliche Erweiterung überprüft, die 535 g/t AgÄq über 0,76 mTW lieferte, was darauf hindeutet, dass sich die Mineralisierung über weitere 500 Meter erstreckt, größtenteils über die neu erworbenen Claims. Die Bohrungen weisen auch auf das Potenzial für Gangverzweigungen oder Cymoid-Loops hin, die bedeutende Silber- und Goldgehalte aufweisen.

Die mineralisierten Abschnitte bei Cruz Negra heben einen Bereich geschätzter wahrer Mächtigkeiten von 0,65 bis 3,10 Metern mit Gehalten von 265 bis 3.499 g/t AgÄq hervor. Die Mineralisierung ist in der Tiefe und in nordwestlicher Richtung offen, wo Vizsla plant, eine detaillierte Kartierung durchzuführen und kurzfristig erneut Bohrungen auf dem Gang zu beginnen, damit die 500 Meter lange Lücke zwischen den offenen Abschnitten erkundet werden kann.

Im Einklang mit Vizslas organischer Wachstumsstrategie hat das Unternehmen erfolgreich den Erwerb von zwei Claims mit einer Gesamtfläche von 14,75 ha ausgehandelt, die beim Bergamt eingereicht wurden und noch nicht eingetragen sind. Sie decken den größten Teil der 500 m langen Lücke zwischen den offenen Abschnitten ab.

Vizsla Silver wird am Dienstag, dem 27. September, um 11:00 Uhr PT (20:00 Uhr MESZ) einen Live-Webcast veranstalten, um die Explorationsbohrungen im westlichen Teil des Bezirks zu besprechen. Zur Registrierung klicken Sie bitte [hier](#).

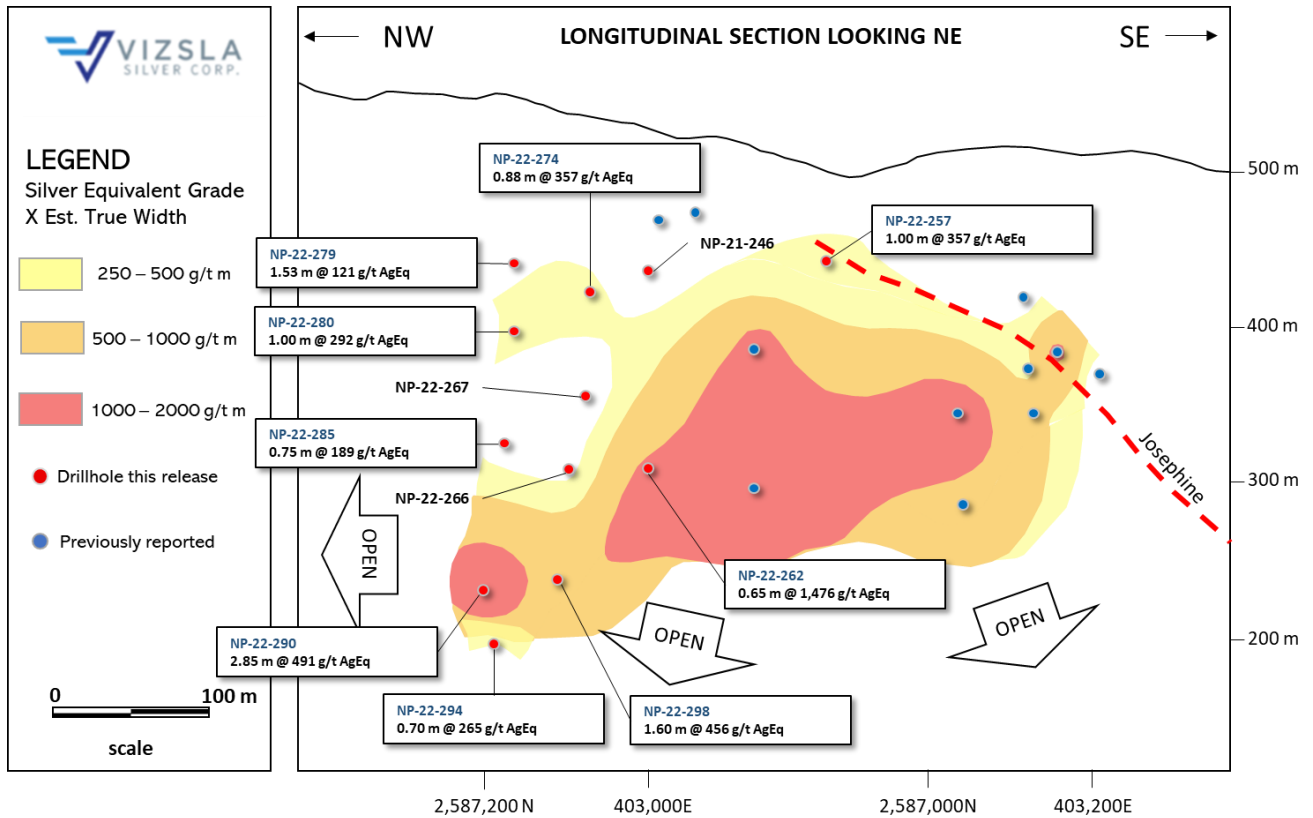


Abbildung 2: Längsschnitt des Erzganges Cruz Negra mit Bohrdurchstoßpunkten. Die Abschnitte NP-22-287 und NP-22-293 befinden sich über 500 m NW vom NW-Rand dieser Sektion.

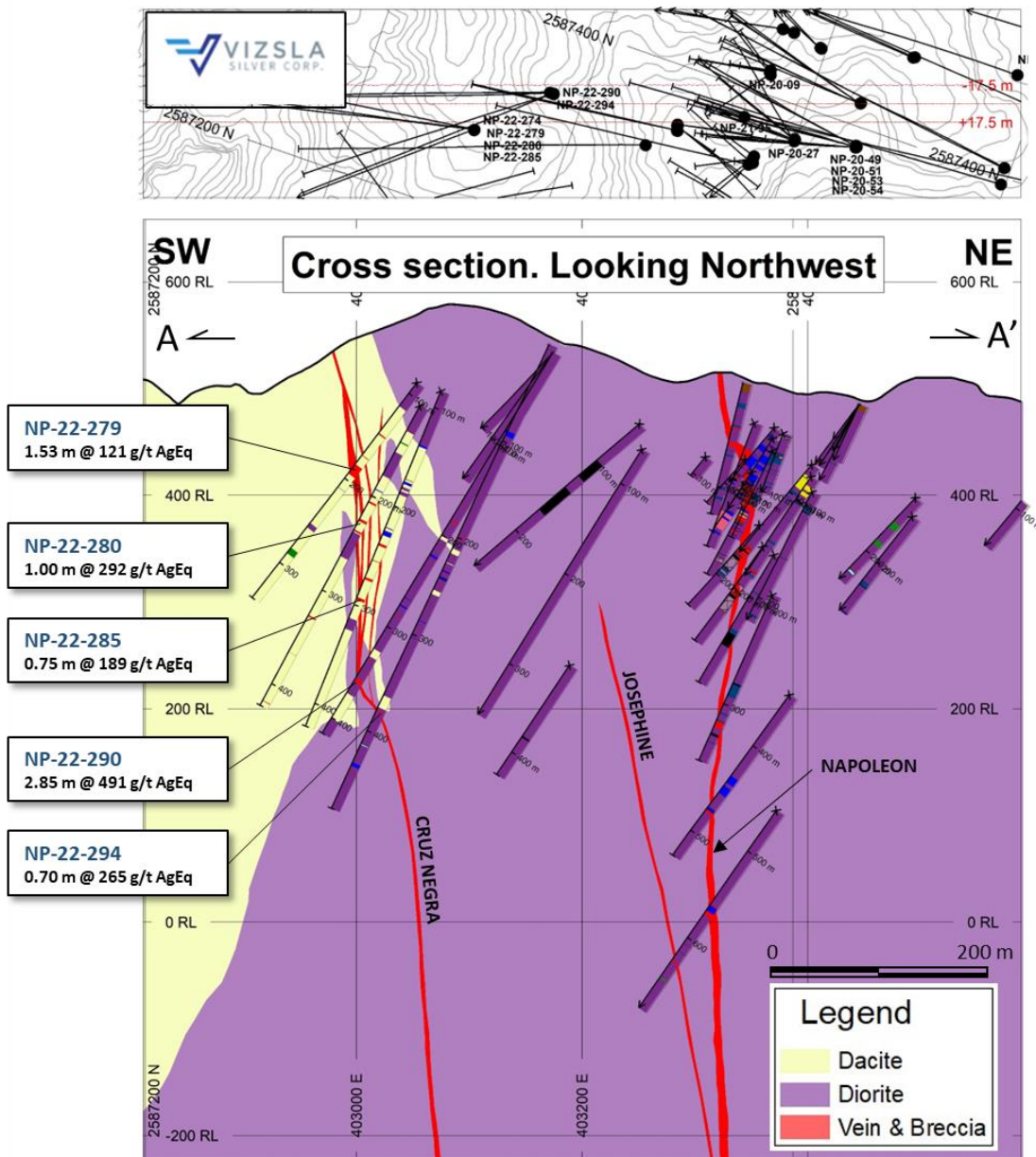


Abbildung 3: Profilschnitt des Erzganges Cruz Negra mit einigen Cymoid-Loops und Gangverzweigungen.

Bohrung	Von	bis	Bohrlänge (m)	Geschätzte wahre Mächtigkeit (m)	Ag (g/t)	Au (g/t)	Pb (%)	Zn (%)	AgÄq (g/t)	Erzgang
	(m)	(m)								
NP-22-257	100,50	102,00	1,50	1,00	142	1,14	0,43	3,73	357	Cruz Negra
Includes	101,40	102,00	0,60	0,40	316	2,72	0,53	6,50	734	
NP-22-262	191,60	193,35	1,75	0,65	289	2,38	0,77	0,70	486	Erzgang HW
Includes	191,60	192,15	0,55	0,20	741	5,88	0,33	1,26	1.165	
NP-22-262	253,25	255,00	1,75	0,65	168	16,42	0,86	3,26	1.476	Cruz Negra
Includes	253,25	254,50	1,25	0,46	181	19,70	1,06	3,78	1.748	

Bohrung	Keine signifikanten Gehalte									
NP-22-266	Keine signifikanten Gehalte									
NP-22-267	Keine signifikanten Gehalte									
NP-22-274	166,05	168,90	2,85	2,09	413	1,99	0,16	0,27	541	Erzgang HW
Includes	168,55	168,90	0,35	0,26	2.490	12,85	0,61	0,87	3.287	
NP-22-274	193,30	194,50	1,20	0,88	258	1,54	0,01	0,17	357	Cruz Negra
NP-22-279	172,20	174,35	2,15	1,53	72	0,56	0,07	0,34	121	Cruz Negra
NP-22-280	205,55	207,40	1,85	1,00	187	1,40	0,15	0,39	292	Cruz Negra
NP-22-280	224,15	226,70	2,55	1,38	91	0,73	0,22	0,64	137	Erzgang FW
NP-22-285	272,15	274,50	2,35	0,75	40	1,21	0,01	1,81	189	Cruz Negra
NP-22-287*	274,30	274,80	0,50	0,40	402	1,82	0,10	0,21	505	Erzgang FW
NP-22-290	356,00	360,05	4,05	2,85	76	2,60	0,57	6,19	491	Cruz Negra
NP-22-293*	12,10	13,30	1,20	0,76	481	1,20	0,02	0,02	535	
NP-22-294	378,85	379,85	1,00	0,70	66	0,43	1,27	3,91	265	Cruz Negra
NP-22-298	380,50	383,05	2,55	1,60	297	1,78	0,31	1,23	456	Cruz Negra

Tabelle 1: Bohrlochabschnitte aus den Bohrungen, die aus Cruz Negra im Gebiet Napoleon gemeldet wurden.

Anmerkung: $Ag\dot{A}q = Ag\ ppm \times Ag\ rec. + (((Au\ ppm \times Au\ rec. \times Au\ Preis/Gramm) + (Pb\% \times Pb\ rec. \times Pb\ Preis/t) + (Zn\% \times Zn\ rec. \times Zn\ Preis/t))/Ag\ Preis/Gramm)$. Die angenommenen Metallpreise sind 20,70 USD/Unze Silber, 1.655 USD/Unze Gold, 1.902 USD/t Blei und 2.505 USD/t Zink. Die für die Berechnung verwendeten metallurgischen Gewinnungsraten (93 % für Silber, 90 % für Gold, 94 % für Blei und 94 % für Zink) wurden für den Erzgang Napoleon ermittelt (siehe Pressemitteilung vom 17. Februar 2022). NP-22-287* und NP-22-293* wurden über 500 m NW der Abschnitte aus dem Erzgangs Cruz Negra niedergebracht.

Bohrung	Easting (Rechtswert)	Northing (Hochwert)	Höhenlage	Azimut	Neigungswinkel	Tiefe
NP-22-257	403.165	2.587.117	526	237,0	-59,0	192
NP-22-262	403.165	2.587.117	526	304,0	-60,0	414
NP-22-266	403.171	2.587.335	534	233,0	-53,2	411
NP-22-267	403.171	2.587.335	534	229,0	-44,7	354
NP-22-274	403.112	2.587.278	575	230,0	-53,2	315
NP-22-279	403.112	2.587.279	575	258,0	-52,3	342
NP-22-280	403.112	2.587.279	575	259,0	-61,3	423
NP-22-285	403.112	2.587.279	575	263,0	-67,9	423
NP-22-287	402.772	2.587.806	465	248,0	-45,0	340
NP-22-290	403.171	2.587.335	534	250,0	-59,2	417
NP-22-293	402.772	2.587.806	465	249,0	-53,3	380
NP-22-294	403.167	2.587.335	541	251,0	-65,6	480
NP-22-298	403.268	2.587.318	511	250,0	-45,5	465

Tabelle 2: Details zu den berichteten Bohrungen. Koordinaten in WGS84, Zone 13.

Über das Panuco-Projekt

Das neu konsolidierte Silber-Gold-Projekt Panuco ist ein hochgradiges, in der Vergangenheit produzierendes Projekt im südlichen Sinaloa, Mexiko, in der Nähe der Stadt Mazatlán. Der 6.761 Hektar große, ehemals produzierende Bezirk profitiert von den sich über 86 km erstreckenden Erzgängen, Untertageminen mit insgesamt 35 km Länge, Straßen, Strom und Genehmigungen.

Der Bezirk beherbergt epithermale Silber- und Goldlagerstätten mit mittlerer bis geringer Sulfidierung, die mit siliziumhaltigem Vulkanismus und Krustendehnung im Oligozän und Miozän in Zusammenhang stehen. Bei den Wirtsgesteinen handelt es sich hauptsächlich um kontinentales Vulkangestein, das mit der Tarahumara-Formation in Zusammenhang gebracht wird.

Das Projekt Panuco beherbergt eine geschätzte angedeutete In-situ-Mineralressource von 61,1 Mio. Unzen AgÄq und eine Vermutete In-situ-Ressource von 45,6 Mio. Unzen AgÄq. Der technische Bericht mit dem Titel „National Instrument 43-101 Technical Report for the Panuco Project Mineral Resource Estimate Concordia, Sinaloa, Mexiko“ wurde am 7. April 2022 auf SEDAR eingereicht, das Datum des Inkrafttretens ist der 1. März 2022 und er wurde in Übereinstimmung mit National Instrument 43-101 - Standards of Disclosure for Mineral Projects („NI 43-101“) von Tim Maunula, P. Geo., Chefgeologe, T. Maunula & Associates Consulting Inc. und Kevin Murray, P. Eng, Manager Process Engineering, Ausenco, erstellt).

Über Vizsla Silver

Vizsla Silver ist ein kanadisches Mineralexplorations- und Erschließungsunternehmen mit Hauptsitz in Vancouver, British Columbia, das sich auf die Weiterentwicklung seines Vorzeigeprojekts, des zu 100 % unternehmenseigenen Silber-Gold-Projekts Panuco in Sinaloa, Mexiko, konzentriert. Bis dato hat Vizsla bei Panuco Bohrungen mit einer Gesamtlänge von über 210.000 Meter niedergebracht, die zur Entdeckung mehrerer neuer hochgradiger Erzgänge führten. Für das Jahr 2022 hat Vizsla +120.000 Meter an auf Ressourcen und Entdeckungen fokussierten Bohrungen budgetiert, die zur Aufwertung und Erweiterung der ersten Ressource sowie der Überprüfung anderer vorrangiger Ziele im gesamten Gebiet konzipiert wurden.

Qualitätssicherung/Qualitätskontrolle

Bohrkern- und Gesteinsproben wurden an ALS Limited in Zacatecas, Zacatecas, Mexiko und in North Vancouver, Kanada, zur Probenvorbereitung und zur Analyse im ALS-Labor in North Vancouver verschickt. Die ALS-Einrichtungen in Zacatecas und North Vancouver sind nach ISO 9001 und ISO/IEC 17025 zertifiziert. Silber und unedle Metalle wurden mittels eines Aufschlusses mit vier Säuren und anschließendem ICP-Verfahren analysiert, und Gold wurde in einer 30-Gramm-Brandprobe mittels Atomabsorptionsspektroskopie („AA“) analysiert. Gehalte von Silber, Blei und Zink über dem Analysengrenzwert wurden mittels eines Aufschlusses in vier Säuren und anschließendem AA-Verfahren erneut analysiert.

Kontrollproben, die aus zertifizierten Referenzproben, Duplikaten und Blindproben bestanden, wurden systematisch in den Probenstrom eingefügt und als Teil des Qualitätssicherung-/Qualitätskontrollprotokolls des Unternehmens analysiert.

Qualifizierte Person

Gemäß National Instrument 43-101 ist Martin Dupuis, P.Geo., COO, die qualifizierte Person für das Unternehmen und hat den technischen und wissenschaftlichen Inhalt dieser Pressemitteilung geprüft und genehmigt.

Informationen bezüglich der Schätzungen von Mineralressourcen

Die wissenschaftlichen und technischen Informationen in dieser Pressemitteilung wurden gemäß NI 43-101 erstellt, das sich erheblich von den Anforderungen der U.S. Securities and Exchange Commission („SEC“) unterscheidet. Die in diesem Video verwendeten Begriffe „nachgewiesene Mineralressource“, „angedeutete Mineralressource“ und „vermutete Mineralressource“ beziehen sich auf die in den Canadian Institute of Mining, Metallurgy and Petroleum Standards (die „CIM-Definitionsstandards“) definierten Bergbaubegriffe, deren Definitionen von NI 43-101 übernommen wurden. Dementsprechend sind die in dieser Pressemitteilung enthaltenen Informationen, die unsere Mineralvorkommen gemäß NI 43-101 beschreiben, möglicherweise nicht mit ähnlichen Informationen vergleichbar, die von anderen US-Unternehmen veröffentlicht werden, die den US-Bundeswertpapiergesetzen und den dazugehörigen Regeln und Vorschriften unterliegen.

Wir weisen Sie darauf hin, dass Sie nicht davon ausgehen sollten, dass ein Teil oder die Gesamtheit der Mineralressourcen jemals in Reserven umgewandelt wird. Gemäß den CIM-Definitionsstandards sind „vermutete Mineralressourcen“ der Teil einer Mineralressource, für den Menge und Gehalt oder Qualität auf der Grundlage begrenzter geologischer Nachweise und Probenahmen geschätzt werden. Solche geologischen Nachweise reichen aus, um die geologische Kontinuität und den Gehalt oder die Qualität zu implizieren, aber nicht zu verifizieren. Eine vermutete Mineralressource besitzt ein geringeres Vertrauensniveau als eine angedeutete Mineralressource und darf nicht in eine Mineralreserve umgewandelt werden. Es ist jedoch davon auszugehen, dass die Mehrheit der vermuteten Mineralressourcen bei fortgesetzter Exploration in angedeutete Mineralressourcen umgewandelt werden könnten. Gemäß den kanadischen Vorschriften dürfen Schätzungen von vermuteten Mineralressourcen nur in seltenen Fällen die Grundlage für Machbarkeits- oder Vormachbarkeitsstudien bilden. Investoren sollten nicht davon ausgehen, dass alle oder ein Teil einer vermuteten Mineralressource wirtschaftlich oder rechtlich abbaubar ist. Die Offenlegung der in einer Ressource „enthaltenen Unzen“ ist nach den kanadischen Vorschriften zulässig; die SEC gestattet es Emittenten jedoch normalerweise nur, gemäß den SEC-Standards Mineralisierungen, die keine „Reserven“ darstellen, in Form von Tonnage und Gehalt vor Ort ohne Bezugnahme auf Maßeinheiten zu melden.

Die kanadischen Standards, einschließlich der CIM Definition Standards und NI 43-101, unterscheiden sich erheblich von den Standards des SEC Industry Guide 7. Mit Wirkung vom 25. Februar 2019 hat die SEC neue Offenlegungsregeln für den Bergbau gemäß Unterabschnitt 1300 der Regulation S-K des United States Securities Act von 1933 in seiner geänderten Fassung (die „SEC-Modernisierungsregeln“) verabschiedet, die ab dem ersten Geschäftsjahr, das am oder nach dem 1. Januar 2021 beginnt, eingehalten werden müssen. Die SEC-Modernisierungsregeln ersetzen die im SEC Industry Guide 7 enthaltenen Offenlegungsanforderungen für historische Liegenschaften. Infolge der Verabschiedung der SEC-Modernisierungsregeln erkennt die SEC nun Schätzungen von „nachgewiesenen Mineralressourcen“, „angedeuteten Mineralressourcen“ und „vermuteten Mineralressourcen“ an. Informationen über Mineralressourcen auf die hier verwiesen wird, sind möglicherweise nicht mit ähnlichen Informationen vergleichbar, die von Unternehmen veröffentlicht werden, die nach US-Standards berichten. Obwohl die SEC-Modernisierungsregeln den CIM-Definitionsstandards „im Wesentlichen ähnlich“ sein sollen, werden die Leser darauf hingewiesen, dass es Unterschiede zwischen den SEC-Modernisierungsregeln und den CIM-Definitionsstandards gibt. Dementsprechend gibt es keine Garantie dafür, dass alle Mineralressourcen, die das Unternehmen als „nachgewiesene Mineralressourcen“, angedeutete Mineralressourcen“ und „vermutete Mineralressourcen“ gemäß NI 43-101 ausweist, auch so aussehen

würden, wenn das Unternehmen die Ressourcenschätzungen gemäß den Standards der SEC-Modernisierungsregeln erstellt hätte.

Kontaktinformationen: Für weitere Informationen und um sich in die Mailingliste einzutragen, kontaktieren Sie bitte:

Michael Konnert, President und Chief Executive Officer

Tel: (604) 364-2215

E-Mail: info@vizslasilver.ca

Website: www.vizslasilvercorp.ca

In Europa

Swiss Resource Capital AG

Jochen Staiger

info@resource-capital.ch

www.resource-capital.ch

Weder die TSX Venture Exchange noch ihr Regulierungsdienstleister (gemäß der Definition dieses Begriffs in den Richtlinien der TSX Venture Exchange) übernehmen die Verantwortung für die Angemessenheit oder Richtigkeit dieser Mitteilung.

BESONDERER HINWEIS ZU ZUKUNFTSGERICHTETEN AUSSAGEN

Diese Pressemitteilung enthält bestimmte "zukunftsgerichtete Aussagen" im Sinne des United States Private Securities Litigation Reform Act von 1995 und "zukunftsgerichtete Informationen" gemäß den geltenden kanadischen Wertpapiergesetzen. Wenn in dieser Pressemitteilung die Wörter "antizipieren", "glauben", "schätzen", "erwarten", "anpeilen", "planen", "prognostizieren", "können", "würden", "könnten", "planen" und ähnliche Wörter oder Ausdrücke verwendet werden, kennzeichnen sie zukunftsgerichtete Aussagen oder Informationen. Diese zukunftsgerichteten Aussagen oder Informationen beziehen sich unter anderem auf: die Exploration, Erschließung und Produktion bei Panuco, einschließlich der Pläne für Bohrungen hinsichtlich Ressourcen/Entdeckungen, die konzipiert wurden, die erste Ressource zu aktualisieren und zu erweitern sowie andere vorrangige Ziele im gesamten Bezirk zu überprüfen; sowie der Anschluss eines Abkommens über den Grundstückszugang.

Zukunftsgerichtete Aussagen und zukunftsgerichtete Informationen, die sich auf die zukünftige Mineralienproduktion, die Liquidität, die Wertsteigerung und das Kapitalmarktprofil von Vizsla Silver, das zukünftige Wachstumspotenzial von Vizsla Silver und seines Unternehmens sowie auf zukünftige Explorationspläne beziehen, basieren auf den begründeten Annahmen, Schätzungen, Erwartungen, Analysen und Meinungen des Managements, die auf den Erfahrungen des Managements und dessen Wahrnehmung von Trends, aktuellen Bedingungen und erwarteten Entwicklungen sowie auf anderen Faktoren beruhen, die das Management unter den gegebenen Umständen für relevant und angemessen hält, die sich jedoch als falsch erweisen können. Es wurden Annahmen getroffen, unter anderem in Bezug auf den Preis von Silber, Gold und anderen Metallen; keine Eskalation des Schweregrades der COVID-19-Pandemie; Explorations- und Erschließungskosten; die geschätzten Kosten für die Erschließung von Explorationsprojekten; die Fähigkeit von Vizsla Silver, auf sichere und effektive Weise zu arbeiten und die Fähigkeit, Finanzierungen zu angemessenen Bedingungen zu erhalten.

Diese Aussagen spiegeln Vizsla Silvers derzeitige Ansichten in Bezug auf zukünftige Ereignisse wider und beruhen notwendigerweise auf einer Reihe anderer Annahmen und Schätzungen, die zwar von der Geschäftsleitung als vernünftig erachtet werden, jedoch von Natur aus erheblichen geschäftlichen, wirtschaftlichen, wettbewerbsbezogenen, politischen und sozialen Unsicherheiten und Unwägbarkeiten unterliegen. Viele bekannte und unbekannte Faktoren können dazu führen, dass die tatsächlichen Ergebnisse, Leistungen oder Errungenschaften

wesentlich von den Ergebnissen, Leistungen oder Errungenschaften abweichen, die in solchen zukunftsgerichteten Aussagen oder zukunftsgerichteten Informationen zum Ausdruck gebracht oder impliziert werden, und Vizsla Silver hat Annahmen und Schätzungen vorgenommen, die auf vielen dieser Faktoren basieren oder mit ihnen in Zusammenhang stehen. Zu diesen Faktoren gehören unter anderem: die Abhängigkeit des Unternehmens von einem einzigen Mineralienprojekt; die Volatilität der Edelmetallpreise; Risiken im Zusammenhang mit der Durchführung der Bergbauaktivitäten des Unternehmens in Mexiko; Verzögerungen bei der Regulierung, Zustimmung oder Genehmigung; Risiken im Zusammenhang mit der Abhängigkeit vom Managementteam des Unternehmens und externen Auftragnehmern; Risiken in Bezug auf Mineralienressourcen und -reserven; die Unfähigkeit des Unternehmens, eine Versicherung zur Deckung aller Risiken auf einer wirtschaftlich angemessenen Basis oder überhaupt zu erhalten; Währungsschwankungen; Risiken in Bezug auf das Versäumnis, einen ausreichenden Cashflow aus dem Betrieb zu generieren; Risiken in Bezug auf Projektfinanzierungen und Aktienemissionen; Risiken und Unbekannte, die allen Bergbauprojekten inhärent sind, einschließlich der Ungenauigkeit von Reserven und Ressourcen, der metallurgischen Ausbeute und der Kapital- und Betriebskosten solcher Projekte; Streitigkeiten über Eigentumsrechte an Grundstücken, insbesondere an unerschlossenen Grundstücken; Gesetze und Verordnungen, die die Umwelt, Gesundheit und Sicherheit regeln; die Fähigkeit der Gemeinden, in denen das Unternehmen tätig ist, mit den Auswirkungen von COVID-19 umzugehen und diese zu bewältigen; die wirtschaftlichen und finanziellen Auswirkungen von COVID-19 auf das Unternehmen; betriebliche oder technische Schwierigkeiten in Verbindung mit Bergbau- oder Erschließungsaktivitäten; die Beziehungen zu den Mitarbeitern, Arbeitsunruhen oder Nichtverfügbarkeit; die Interaktionen des Unternehmens mit den umliegenden Gemeinden und den handwerklichen Bergarbeitern; die Fähigkeit des Unternehmens, erworbene Vermögenswerte erfolgreich zu integrieren; die spekulative Natur der Exploration und Erschließung, einschließlich des Risikos abnehmender Mengen oder Gehalte der Reserven; die Volatilität der Aktienmärkte; Interessenkonflikte bei bestimmten Direktoren und leitenden Angestellten; mangelnde Liquidität für die Aktionäre des Unternehmens; das Risiko von Rechtsstreitigkeiten; und die Faktoren, die unter der Überschrift "Risikofaktoren" in Vizsla Silvers Management Discussion and Analysis identifiziert wurden. Die Leser werden davor gewarnt, zukunftsgerichteten Aussagen oder zukunftsgerichteten Informationen eine unangemessene Sicherheit beizumessen. Obwohl Vizsla versucht hat, wichtige Faktoren zu identifizieren, die dazu führen könnten, dass die tatsächlichen Ergebnisse wesentlich abweichen, kann es andere Faktoren geben, die dazu führen, dass die Ergebnisse nicht wie erwartet, geschätzt oder beabsichtigt ausfallen. Vizsla beabsichtigt nicht und übernimmt keine Verpflichtung, diese zukunftsgerichteten Aussagen oder zukunftsgerichteten Informationen zu aktualisieren, um Änderungen in den Annahmen oder Änderungen in den Umständen oder anderen Ereignissen, die solche Aussagen oder Informationen beeinflussen, widerzuspiegeln, es sei denn, dies ist durch geltendes Recht vorgeschrieben.

Die Ausgangssprache (in der Regel Englisch), in der der Originaltext veröffentlicht wird, ist die offizielle, autorisierte und rechtsgültige Version. Diese Übersetzung wird zur besseren Verständigung mitgeliefert. Die deutschsprachige Fassung kann gekürzt oder zusammengefasst sein. Es wird keine Verantwortung oder Haftung für den Inhalt, die Richtigkeit, die Angemessenheit oder die Genauigkeit dieser Übersetzung übernommen. Aus Sicht des Übersetzers stellt die Meldung keine Kauf- oder Verkaufsempfehlung dar! Bitte beachten Sie die englische Originalmeldung auf www.sedar.com, www.sec.gov, www.asx.com.au/ oder auf der Firmenwebsite!